

# alimara

COL·LECCIÓ IMAS

Innovació i Metodologia en Afers Socials

Núm. 64. Desembre 2021

ISSN: 2659-5273

*Capital social i treball comunitari*

## El desenvolupament del capital social com a repte del treball comunitari

**Lluís Ballester Brage**

**Belén Pascual Barrio**

**Albert Cabellos Vidal**

Departament de Pedagogia i Didàctiques Específiques  
Universitat de les Illes Balears

 **IMAS**  
Departament de  
Drets Socials  
Consell de Mallorca



**Universitat**  
de les Illes Balears



El contingut de la REVISTA ALIMARA de l'IMAS està subjecte a una llicència de Reconeixement-NoComercial\_SenseObraDerivada 4.0 Internacional de Creative Commons

## Resum

En aquest article es presenta una perspectiva teòrica que es considera clau, la del capital social. Contra les concepcions convencionals del capital social que el presenten només com el conjunt de les relacions d'un individu, en el present article es planteja com a conjunt de capital econòmic-material, capital cultural-formatiu i capital relacional. Les combinacions d'aquests capitals permeten definir les posicions socials dels subjectes i famílies, però el capital social pot ser utilitzat per a l'anàlisi de grups i comunitats.

En un territori habitat sempre s'hi troba una població desenvolupant determinades pràctiques socials, estratègies individuals o col·lectives. Aquestes estratègies es relacionen amb el desenvolupament o deteriorament del capital social, sempre en el marc dels camps socials significatius en termes comunitaris (el sistema educatiu, el mercat de treball, el camp de la dinàmica sociocultural i la família).

L'article reivindica la rellevància d'aquesta orientació, fa referència a investigacions diverses i presenta suggeriments per a facilitar l'operacionalització del concepte.

## Paraules clau

Capital social, estratègies, pràctiques socials, treball social, treball socioeducatiu.

## 1. Introducció

El concepte de «salut integral» va representar i segueix representant un pensament sobre la salut fàcil d'entendre i compartir, tant per als professionals de la salut com per a la societat en conjunt. Amb aquest concepte, es va aconseguir identificar un repte col·lectiu d'interès indubtable. En el treball social comunitari no es disposa d'un concepte positiu similar que permeti unificar plantejaments i aconseguir consensos professionals, polítics i ciutadans. El model del capital social pot ser una bona opció (Padró i Úcar, 2015).

El model de capital social permet pensar, dissenyar i implementar, processos de creació de xarxes de suport, col·laboració i solidaritat, orientades a la formació de capital formatiu, relacional o material. En aquests processos també es desenvolupa la consciència de les necessitats, el benestar socioemocional i la fortalesa de les persones que hi participen.

La relació amb l'entorn, la construcció de la comunitat, es constitueix a partir de la revalorització dels rituals, dels actius comunitaris i de les pràctiques col·lectives bàsiques (creació de xarxes de relació, experiències formatives no formals, festes comunitàries, etc.), les quals poden ser d'ajuda per a superar una situació de dificultat, així com per a aprofitar millor les oportunitats tant en l'àmbit individual com en el familiar, comunitari o social (Padró i Úcar, 2015; Sennet, 2012).

Des de mitjans dels anys noranta, el concepte de capital social va començar a tenir gran acollida en disciplines diferents, especialment la sociologia i el treball social. A partir de la dècada de 1980, ja es varen començar a revalorar els atributs que caracteritzen les organitzacions de la societat civil, entesos com a solidaritat, rituals socials, llaços de confiança i reciprocitat, recreats sota el concepte de capital social. Aquest terme fa referència als avantatges i les oportunitats que es posseeixen per a formar part d'una comunitat. És a dir, són els beneficis basats en l'habilitat de crear i sostenir associacions voluntàries i xarxes de cooperació, i en l'aprofitament de les oportunitats formatives i culturals, així com del posicionament en una estructura ocupacional i en la distribució dels recursos en el marc d'una determinada societat (Padró i Úcar, 2015). Així, es pot definir el capital social com el conjunt dels tres tipus de capitals: el relacional, el formatiu-cultural i el material-econòmic.

## 2. Una concepció del capital social

L'actualitat del concepte de capital social sembla una nova troballa de les ciències socials de finals de segle XX i principis del segle XXI, però aquest concepte es basa en aportacions de la sociologia de Durkheim i altres referents clàssics (Coleman, 1990; Durston, 2000; Portes, 1998; Putman, 1993). El referent fonamental de la concepció que farem servir en el present text són els treballs de Pierre Bourdieu (1986) i la sociologia crítica francesa.

Els primers escrits de Pierre Bourdieu sobre capital social es remunten al començament dels anys setanta. Per a Bourdieu, el capital social és l'agregat dels actuals o potencials recursos que estan relacionats amb la possessió d'una xarxa perdurable de relacions més o menys institucionalitzades de coneixement i reconeixement mutu —en altres paraules, amb la pertinença a un grup— que brinda a cada un dels membres el suport del capital socialment adquirit, una credencial que els permet acreditar-se, en els diversos sentits de la paraula (1986, 249).

En conseqüència, el volum del capital social posseït per un agent donat depèn de la mida de la xarxa de connexions que pugui mobilitzar efectivament i del volum de capital (econòmic, cultural o simbòlic) que tingui de per si per cadascuna d'aquelles connexions amb què està relacionat (ibíd., 249).

Un dels pilars teòrics de la sociologia de Bourdieu és la idea de la societat com a pluralitat de camps socials. Les formes de capital (econòmiques, culturals-formatives i socials-relacionals) són els factors bàsics que defineixen les posicions i les possibilitats dels diferents actors en qualsevol camp. Cada camp social té un perfil propi, en funció de la importància proporcionada al seu interior de cadascuna de les formes de capital. Les formes de capital controlades pels diferents agents són triomfs que defineixen les possibilitats de guanyar la participació en el joc (Bourdieu & Wacquant 1996, 76).

El concepte de capital social constitueix un enfocament en construcció, de manera que tota aproximació, fins i tot el present treball, es troba subjecte a discussió. Per a resumir la mateixa concepció del capital social, basada en els treballs de Bourdieu, es pot dir que contra una visió reductiva d'aquesta, entesa com reduïda al capital relacional, en aquest treball es defensa una concepció integral, formada per les tres modalitats principals del capital. Així, els principals components del capital social, el control dels quals defineix la posició social dels actors en una comunitat, són el capital econòmic-material, el cultural-formatiu i el relacional (Bourdieu 1986, 1988).

El capital econòmic-material consisteix en capital en el sentit tradicional de la paraula (recursos econòmics, propietats, etc.), però també en altres possessions econòmiques que augmenten les capacitats d'un actor a la societat. Entre els continguts del capital econòmic-material es poden incloure els ingressos salarials, les prestacions públiques, l'habitatge (en propietat, en lloguer o en altres règims), la seqüència de posicions en el mercat de treball (ocupació, atur...), la posició econòmica de la família, etc.

El capital cultural-formatiu té tres formes. Existeix, primer, (1) tal com s'incorpora a l'habitus; i es crea sobre manera a través de la formació en la primera infància i l'educació obligatòria, és a dir, en la infància i adolescència. Bourdieu el denomina «capital cultural incorporat» en forma de disposicions permanents: modals, llenguatge, actituds en relació amb l'escola i la formació.

En segon lloc, (2) el capital cultural es concreta en les diverses formes de consum i de domini cultural, juntament amb la participació en els valors simbòlics de la comunitat cultural. Aquest capital en forma de béns culturals (llibres, música...) es transmet fonamentalment en la forma d'utilitzar-lo, de fer-lo servir com a consum cultural que distingeix els habitants d'una societat.

En tercer lloc, (3) aquest capital també existeix en institucions culturals i s'expressa en termes de certificats, diplomes i exàmens. Aquest «capital cultural institucionalitzat» (títols, graus...) es pot convertir habitualment en capital econòmic a mitjà termini. Aquest capital cultural es relaciona de manera sistemàtica amb el capital econòmic i social (vegeu Bourdieu 1977; 1979; Bourdieu i Passeron 1977).

La figura 1 ajuda a interpretar aquest capital en termes de competències incorporades per part dels individus.

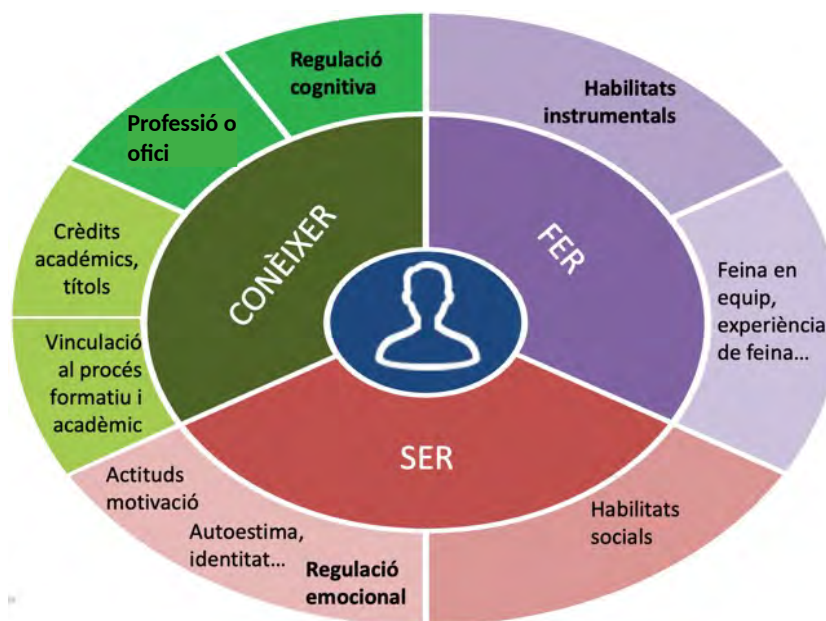


Figura 1. Competències que conformen el capital cultural-formatiu

El capital relacional té, per la seva part, dos components: en primer lloc, (1) és un recurs connectat amb la pertinença als grups i les xarxes socials informals. El volum de capital relacional que posseeix un determinat agent depèn de la mida de la xarxa de connexions efectives (Bourdieu 1986, 249). És una qualitat produïda per la totalitat de les relacions entre actors. La pertinença a grups i la participació en les xarxes socials que s'hi desenvolupen i en les relacions socials derivades de la pertinença, es poden utilitzar en els esforços per a millorar la posició social dels actors en diversos camps. (2) Les associacions voluntàries, els sindicats, els partits polítics i les associacions culturals són exemples del capital relacional formal.

Els resultats del capital relacionals són molt diversos: entre ells s'hi troben béns socioemocionals (benestar subjectiu, identitat de grup i comunitària), béns relatius als vincles de solidaritat (xarxes comunitàries, vincles interpersonals) i la inclusió social basada en el reconeixement. Les

diferències en la disposició del capital relacional poden explicar per què una mateixa combinació de capital econòmic-material i cultural-formatiu pot produir diferents graus de qualitat de vida i diferents poders d'influència per a diferents actors. El capital relacional té un efecte multiplicador sobre d'altres formes de capital (Bourdieu, 1986; Joppke, 1987).

Una de les característiques del capital social és que es basa en el coneixement i el reconeixement mutu del conjunt de capitals que el formen (Bourdieu, 1998). Així adquireix un caràcter simbòlic, és a dir, el capital social no és una suma de les tres formes de capital, ja que el conjunt del capital social, la combinació específica de cada subjecte, adquireix un valor simbòlic, reconegut socialment (Bourdieu, 1986). Les diferències «objectives» entre grups o classes socials s'han de transformar en diferències i classificacions simbòliques que facin possible el reconeixement i la distinció. Les classes socials implicades en la distribució del capital econòmic, cultural-formatiu i relacional només són "classes en paper", és a dir, només potencialitats, tret que es transformin en diferències significatives, mitjançades pel valor simbòlic que s'atribueix a aquests capitals (Bourdieu, 1985).

Per a Bourdieu, les xarxes de relacions i la resta de capitals són producte d'estratègies individuals o col·lectives en contextos socials i culturals determinats, conscients o inconscients, que busquen establir o reproduir relacions aprofitables en el curt o el llarg termini. El seu interès pel capital social forma part d'un programa d'investigació sociològic i antropològic que cerca construir una interpretació de les pràctiques. En la seva perspectiva, el capital (en totes les seves formes) és equivalent al poder i la seva distribució configura la posició dels individus i famílies en l'estructura social. Part de les preguntes que es poden fer d'una manera concreta, amb relació a les pràctiques de la població en un territori, són les següents:

- Què passa si el capital social d'una família és molt reduït? Es pot aconseguir augmentar-lo amb estratègies diferents? Hi ha marge en el context de les relacions entre classes socials?
- Es pot compensar amb capital cultural-formatiu i capital relacional la manca de capital econòmic-material? Serveixen per a millorar la posició social i la qualitat de vida d'una família o comunitat?
- Els processos d'inclusió social i les oportunitats, en un context concret, milloren amb la millora del capital social?
- És igual un barri sense xarxes socials, sense teixit social i cultural, que un barri amb denses i actives xarxes comunitàries (capital relacional comunitari)? La solidaritat social es vincula al capital relacional comunitari?

- Com es pot millorar el capital social d'una persona, família, grup o comunitat?

Aquestes i altres preguntes similars, vinculades al capital social, es poden plantejar des de l'estudi de les estratègies, és a dir, des de les pràctiques socials.

### 3. Estructuració de les estratègies i pràctiques socials

Part de les qüestions plantejades abans es pot respondre a partir dels plantejaments bàsics sobre les estratègies socials, sobre les pràctiques socials, que podem tenir presents en l'enfocament del treball social i socioeducatiu:

- Disposar de capital social genera oportunitats, permet convertir amenaces o punts dèbils en punts forts.
- Les mancances d'un tipus de capital social es poden compensar per les millors combinacions dels altres capitals, les quals poden permetre un aprofitament de les oportunitats per a millorar el capital social que falta.
- El capital social es pot canviar amb estratègies, amb pràctiques socials, adequades: inversió en educació i cultura, organització de la solidaritat comunitària, etc.

Més endavant, es mostra com la investigació ha permès contrastar aquestes hipòtesis, encara que sigui de manera limitada o parcial, però les mateixes lluites socials històriques han mostrat com és possible la millora dels drets civils i socials, com es pot aconseguir desenvolupar solidaritat efectiva, etc. Analitzem una mica més en què consisteixen les estratègies i pràctiques socials rellevants.

Les estratègies podrien ser, bàsicament, de tres tipus: de conservació del capital social; de transformació, en el sentit de millorar-lo, i de lluita contra les regles del joc que valoren de determinada manera els tipus de capitals disponibles (Bourdieu i Wacquant, 1994: 74-76). Però els capitals poden estructurar-se de diverses maneres i associar-se a estratègies molt diferenciades. L'estructura del capital social explica la posició a l'espai social de la població, per això permet comprendre les estratègies, les pràctiques socials que es desenvolupen. Tal com diuen Roger Martínez i Jordi D. Pérez (1997, 54n):

Un individu se situa en l'espai social no només pel «volum» del seu capital social, sinó també per l'estructura d'aquest capital. Amb això Bourdieu vol dir que, tot i que tant un empresari com un artista poden formar part de les «classes

dominants» (amb un volum de capital similar), un ho fa gràcies al seu capital econòmic (tenint-ne poc de cultural) i l'altre gràcies al seu capital cultural (tenint-ne poc d'econòmic). Tenen un volum de capital similar, però amb una «estructura» del tot oposada. A més del capital econòmic i cultural, en aquesta estructura de capital, també hi entra el capital social.

En un plantejament d'anàlisi més general, les estratègies s'estructuren d'acord amb la seva complexitat i amb la lògica pràctica en què s'inscriuen. Per exemple, per a Bourdieu «las estrategias matrimoniales se inscriben universalmente en el sistema de las estrategias de reproducción social» (Bourdieu, 1996, 78).

Aquestes estratègies de reproducció són les desenvolupades per tal de mantenir o millorar la posició dels agents en una estructura social (Bourdieu i Wacquant, 1994: 32). Totes les estratègies formen un sistema que inclou tota la pràctica social, de forma directa o indirecta.

La unitat tradicional d'anàlisi són els individus o els seus agregats grupals (família, grups d'afinitat, organitzacions); però per a Bourdieu les unitats d'anàlisi són les relacions que estableixen els diversos agents en un àmbit comunitari o social. Es poden analitzar individus, grups, etc., però l'anàlisi és rellevant si aconseguix captar aquestes relacions. La realitat social és relacional.

Els dos conceptes que permeten aprofundir en l'anàlisi són el concepte de camp i el d'habitus. El camp és un conjunt de relacions històriques objectives: «Un camp podria ser definit com una xarxa, o una configuració de relacions objectives entre posicions» (Bourdieu i Wacquant, 1994: 73). Per a Bourdieu, «el camp, en tant que estructura de relacions objectives entre posicions de força, sosté i orienta les estratègies a través de les quals els ocupants d'aquestes posicions busquen, individualment o col·lectivament, salvaguardar o millorar la seva posició» (Bourdieu i Wacquant, 1994: 78).

L'habitus es pot entendre com el conjunt de les disposicions, produïdes per les relacions històriques, interioritzades per l'individu en forma de percepcions, apreciacions i accions (Bourdieu i Wacquant, 1994: 24). L'habitus permet a l'individu desenvolupar-se en un context social concret de forma coherent i sistemàtica (Bourdieu i Wacquant, 1994: 26). Segons Martínez i Pérez (1997: 58) «l'habitus d'un grup social configura el tipus de pràctiques que es poden esperar com a més típiques d'aquell grup. L'habitus és a la vegada receptiu, estructura les percepcions, i actiu, estructura les accions».

L'estructuració de les estratègies també es fa segons els diversos camps i habitus presents a una societat. L'anàlisi desenvolupada per Bourdieu permet pensar en diversos tipus d'estratègies, les quals es poden presentar de forma resumida. Els grans tipus són els següents<sup>1</sup>:

---

1 Bourdieu parla també d'altres tipus d'estratègies, com per exemple d'estratègies de resistència (2001, 23). També es pot parlar d'estratègies de manteniment o estratègies de supervivència.



- Estratègies de reproducció: dedicades al manteniment dels patrons familiars i socials que defineixen la situació estructural.
- Estratègies de reconversió: dedicades al desenvolupament de les adaptacions als canvis de les condicions socials, mitjançant la reconversió dels recursos i capacitats disponibles.
- Estratègies de mobilitat o innovació: dedicades a millorar la situació social, definida per la posició relativa que ocupa la família.

En tota activitat, en tota pràctica, es poden identificar dues dimensions, relativament independents: la dimensió instrumental de la pràctica, és a dir, els components relatius a l'aprenentatge tècnic i al valor d'ús (resposta a les necessitats); i la dimensió simbòlica, les intencions expressives d'aquesta pràctica, en el sentit que «fer» és també desenvolupar una identitat.

Les estratègies impliquen accions socials, pràctiques socials conscients o no del tot conscients. Les estratègies no coincideixen necessàriament amb el que s'ha de fer (compliment de les normes), tampoc amb el que s'hauria de fer segons determinats patrons ètics (compliment de deures morals o religiosos) i tampoc es tracta de rituals socials (Bourdieu, 1991, 40).

Les estratègies són les pràctiques socials amb un sentit que transcendeix la seva realització concreta: cerquen aconseguir el que encara no es té. Hi ha estratègies de confrontació, de relació social, matrimonials, laborals, formatives, etc. L'anàlisi de les condicions econòmiques i socials en què es desenvolupen les pràctiques permet comprendre les diverses lògiques.

## **4. El capital social es forma en els quatre camps fonamentals**

L'espai social permet comprendre el caràcter estructural d'una societat, sobretot quan s'entén com una xarxa constituïda per les relacions entre les diferents posicions que els agents ocupen en la distribució o possessió diferencial de certs capitals que els donen poder.

Aquests capitals generen espais de relació històricament constituïts amb les seves institucions específiques i les seves normes de funcionament pròpies. Per això, l'espai social es presenta com un conjunt de camps relativament autònoms i més o menys subordinats, en el seu funcionament i en les seves transformacions, al camp de la producció econòmica.

En un camp sempre hi ha qualque cosa en joc (el capital material, formatiu-cultural o social) i agents disposats a jugar, a acceptar les regles de joc o lluitar per a canviar-les. Aquest joc constitueix la lògica concreta de la tensió, del conflicte, en cada camp, i això permet definir-lo i delimitar-lo, permet distingir camps diferents. El capital actua com a base de la diferenciació social entre posicions en els camps clau.

Si s'accepta que el camp és l'àmbit de les relacions de força (oposicions, lluites pel canvi, etc.) i de sentit (on es desenvolupen rols amb sentit, on es pot preguntar per què es fan determinades coses); i també s'accepta que en cada camp es compleixen funcions diverses (a l'escola, reproducció cultural, socialització-capacitació; però també disciplinació, acceptació de l'ordre present, etc.), es poden analitzar els diversos camps més rellevants i la seva multifuncionalitat.

Es poden identificar quatre camps especialment rellevants:

- El sistema educatiu i les institucions relacionades amb la formació. Una certa correspondència entre estructures cognitives i estructures socials s'observa en totes les societats, però a les societats avançades és el sistema educatiu el principal responsable d'aquest fenomen, sobretot per les divisions que imposa (cursos, assignatures, etc.), pel seu funcionament (calendari anual, horaris, disciplina, acceptació de l'autoritat, etc.), així com per les experiències de la diferència (diferents cultures, diferents capacitats, etc.) (Bourdieu i Wacquant, 1994: 21).
- El mercat de treball i l'accés al món econòmic, entès alhora com un camp de forces, la necessitat del qual s'imposa als habitants d'un territori, i com un camp de lluites dintre del qual els diversos agents entren en competència, amb mitjans i fins diferenciats segons la seva posició (capital social disponible) (Bourdieu, 1994: 55).
- El camp de la dinàmica sociocultural, relacionada amb la dinàmica sociocultural de la comunitat, amb els rituals socials més importants, el consum cultural i el temps lliure. La característica més rellevant és l'aparent manca de restriccions, la possibilitat d'experimentar sense controls exteriors (Willis, 1997). Tal com denuncia Daniel Mothé (1997), contra la concepció convencional que sobrevalora el temps lliure i li atribueix propietats miraculoses, en les condicions actuals, el temps lliure es degrada (almenys parcialment) en temps de consum i aquest és un factor de desigualtat evident.
- La família com a camp en el qual es desenvolupa la reproducció social. (Bourdieu, 1994: 135-145). Aquí es considera com un agent supraindividual i, a la vegada, com un microcamp de tensions. Per això, cal pensar en com s'ha de parlar de la família avui dia.

Per a Bourdieu, la família compleix un rol determinant en el manteniment i reproducció de l'ordre social, i es constitueix d'aquesta manera en una ficció

social ben fundada i garantida per l'Estat. La família es presenta com el lloc on han quedat suspeses les lleis del mercat, ja que és el suposat lloc de la confiança, el lloc on s'oblida l'esperit de càlcul i de l'interès econòmic (Bourdieu, 1994: 137). Això no significa que la família i les llars que construeix siguin espais d'igualtat i pau, aquesta perspectiva idíl·lica no té cap fonament.

La família també es presenta com a model per a avaluar les relacions socials<sup>2</sup>. Segons Bourdieu, la família és un principi de visió i de construcció social, construït socialment. Per al procés de socialització, les estructures objectives són incorporades com estructures subjectives, constitutives dels habitus, estructura mental que com a producte de l'estructura objectiva s'incorpora com a estructuradora de les nostres pràctiques, conscientment o inconscient. Així, la família i altres grups socials es poden entendre com inscrits alhora en l'objectivitat de les estructures socials i en la subjectivitat de les estructures mentals (Bourdieu, 1994: 138). D'aquesta manera, la família es presenta com a subjecte de pràctiques socials, així com a àmbit de la transmissió de capital social entre les generacions.

Aquests quatre camps permeten analitzar les diferenciacions socials que es presenten, de forma concreta, en la distribució dels capitals socials. Són els camps on es forma el capital social, per tant, una política social que consideri la necessitat de desenvolupar-lo ha de tenir present com pot aconseguir ser rellevant per al conjunt dels quatre camps considerats.

La investigació de Díaz-Gibson i el seu equip (2018) mostra com en condicions extremadament precàries, des del punt de vista material, amb el capital social al sistema educatiu, a la família i a l'àmbit comunitari es poden aconseguir desenvolupar trajectòries d'èxit educatiu i facilitar que els factors de transmissió intergeneracional de la pobresa (desconnexió educativa, manca de capacitat d'aprofitament de les oportunitats de l'entorn, etc.) comencin a canviar de tendència. El conjunt d'actuacions que posen en funcionament les tendències cap a l'apoderament es poden observar a la figura 2 que s'aporta a la recerca citada (Díaz-Gibson, 2018).

Simplificant les aportacions per al desenvolupament del capital social, en els diversos àmbits interconnectats, es poden resumir els processos de millora, almenys en quatre direccions complementàries:

- Capital formatiu-cultural 1, vinculat a la millora de la formació i actituds: processos formatius; aferrament amb professorat; vincle educatiu; eines formatives (llengües?, informàtica?..).
- Capital formatiu-cultural 2, vinculat al mateix procés maduratiu: regulació emocional; autoestima-comunicació; motivació-autoeficàcia-projecte de futur; autocontrol, negociació, límits; regulació cognitiva.

---

2 Per exemple, quan s'avalua una relació com "fraternal" o «paternal», es vol donar a entendre que en aquesta relació està suprimit el sexe i l'interès econòmic.

- Capital relacional 1, vinculat a la millora de la convivència familiar: millora de la competència familiar; suports familiars efectius (afecte, control, acompanyament); valors d'aferrament i aferrament segur; vincles amb la part més saludable del sistema familiar; bons substitutius de la família o la convivència autònoma, en els casos d'impossibilitat de suport per part del sistema familiar.
- Capital relacional 2, vinculat a la millora del suport informal: amistats; esport, temps lliure positiu; relacions de reconeixement i suport a la comunitat; xarxes socials de suport.

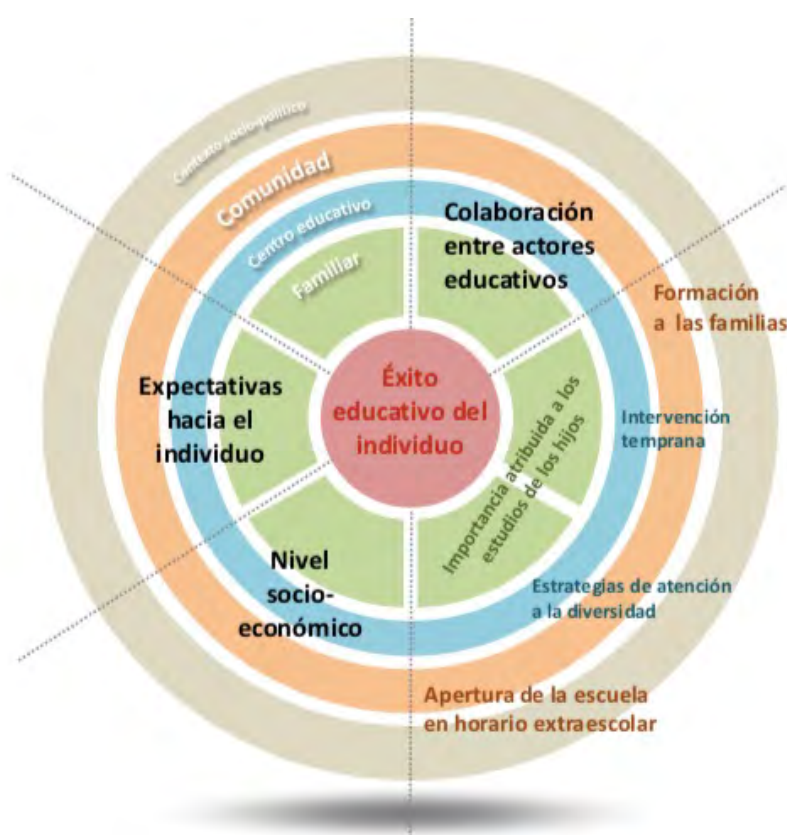


Figura 2. Diversos àmbits per al suport efectiu en context comunitari

Altres investigacions ja han mostrat com aquesta millora del capital social millora l'apoderament en els processos viscuts per adolescents, els quals són un indicador dels processos de millora col·lectiva. (Galindo et al., 2017; Vieno et al., 2010). Cal dir que s'han obert línies de recerca en aquest sentit i s'ha analitzat com el desenvolupament del capital social en aquests camps, i amb un enfocament preventiu i de potenciació, aconsegueix moderar significativament la transmissió

intergeneracional de la pobresa (Van Ryzin et al., 2018). Tot i l'interès d'aquests darrers estudis, seran necessaris seguiments longitudinals de llarga durada per a poder fer consistents internacionalment els resultats.

## 5. Què s'aprèn de les recerques sobre capital social?

Ja sabem què és el capital social des d'una perspectiva integral. També sabem que els agents actuen, de manera efectiva, mitjançant les estratègies socials. Finalment, sabem que el capital social i les estratègies es formen en el context dels camps socials, en especial en quatre molt rellevants des de la perspectiva comunitària. Tenint en compte aquestes qüestions, com es pot desenvolupar la política social per a generar capital social?

Alguns dels resultats del desenvolupament diferencial del capital social s'han mostrat a investigacions internacionals i també d'altres realitzades a l'Estat. Se'n poden destacar tres especialment interessants.

La primera és la investigació desenvolupada per un equip de la Universidad de Oviedo (Torío et al., 2007). Torío i el seu equip mostren com el context familiar en què viuen els i les adolescents influeix tant en la seva preparació per a l'estudi, com en el seu propi aprenentatge, però també pot afectar de manera molt significativa les seves expectatives acadèmiques futures i, fins i tot, les seves expectatives laborals. A partir del concepte i les teories del capital social, s'analitzen els resultats d'una investigació efectuada al Principat d'Astúries amb 2.260 alumnes de l'últim curs d'educació secundària obligatòria. En aquesta investigació, es constata com el capital social familiar influeix en la percepció que l'alumnat té dels aspectes acadèmics, laborals i en tots els àmbits referents a la seva orientació educativa i professional. D'aquesta manera, els i les adolescents, en general, semblen percebre millor el seu futur acadèmic i laboral en la mesura que major i millor és també el capital social de la família. Però, el més interessant és que hi ha una part important del capital social, en especial el cultural-formatiu i el relacional, que es pot millorar amb polítiques i programes socials i socioeducatius.

La segona recerca, desenvolupada a Catalunya (Carrillo et al., 2018), permet observar la gran capacitat d'influència del capital relacional per a la formació de factors de risc o de protecció. L'anàlisi de Carrillo i el seu equip se centra en els determinants psicosocials de les conductes de salut, sobretot l'impacte dels companys, les xarxes socials i els mitjans de comunicació en la dieta. A partir d'un estudi de casos múltiples, s'estudien les influències socials en el comportament alimentari durant l'adolescència des d'una perspectiva de capital social. Els resultats confirmen la diferent disposició del capital social a la comunitat, a l'escola, als

companys i a la família. A la mostra d'adolescents de Catalunya, la família i els companys són les fonts de capital social més influents en relació amb els seus comportaments alimentaris, perquè indueixen efectes tant protectors com perjudicials.

Més capital social relacional, si s'orienta de manera errònia, augmenta el risc de dificultats socials diverses (xarxes d'iguals amb conductes no normatives, per exemple), mentre que si aquesta influència s'orienta correctament, es produeix un reforç de la capacitat preventiva comunitària. La bibliografia internacional sovint ha descuidat els aspectes negatius del capital social, ha argumentat en gran manera que pel que fa al capital social més és millor (Gannon & Roberts, 2020). Una de les conclusions de la recerca de Carrillo i el seu equip que més interessa és justament la necessitat de garantir que el capital relacional ofereixi influències positives, mitjançant la connexió amb el capital formatiu-cultural.

En línia amb les anteriors preocupacions, se selecciona una tercera recerca (Rübner, 2017). En un estudi qualitatiu sobre la importància i els impactes de les relacions entre iguals a Anglaterra i Espanya, Rübner mostra que el concepte del capital social és útil per explorar les xarxes d'iguals dels joves. La recerca considera la importància de la perspectiva dinàmica de les experiències dels joves i mostra com les xarxes d'iguals, un dels capitals relacionals propi dels joves, té una funció de crear ponts i vincles, per tant, permeten millorar la capacitat relacional dels joves i millorar la capacitat d'aprofitar les oportunitats del seu entorn. Els efectes d'aquest capital inclouen el benestar socioemocional i la millora del rendiment educatiu.

Per tant, aquestes recerques mostren tres grans conclusions, útils per al treball social i socioeducatiu:

- Els factors protectors clau es relacionen clarament amb el capital cultural-formatiu i el relacional, però determinats tipus de capital relacional, sense clara vinculació al capital formatiu o desenvolupat amb orientacions tòxiques, pot generar efectes no volguts, per tant, la millor manera de desenvolupar el capital social ha d'incloure, almenys, els dos tipus de capitals clau.
- El capital cultural-formatiu i el relacional tenen impactes positius sobre el benestar socioemocional i la millora del rendiment educatiu, però també sobre altres factors que resulten fonamentals en els processos socials i socioeducatius.
- El capital cultural-formatiu i el relacional es poden millorar amb polítiques i programes socials i socioeducatius.

## 6. Aportacions del capital social a l'anàlisi de la dinàmica social

El capital social es refereix a la dinàmica social (que fa la població d'una comunitat), però genera efectes sobre la definició de les posicions a l'estructura social (poder, capacitats, en una societat estructurada).

Cal tenir present també que el capital social es refereix a la dinàmica i l'estructura social, en el context de la societat civil, però es veu afectat per les polítiques desenvolupades per diversos organismes de l'administració pública, de l'Estat, de tal manera que es pot optimitzar el capital social de determinats sectors socials en funció de les polítiques desenvolupades.

En qualsevol cas, es poden sintetitzar les aportacions concretes del capital social des de la perspectiva de la dinàmica social i la relació amb la societat civil i les administracions de l'Estat, en les característiques següents (Miranda, Arriagada, & CEPAL, 2003):

- (1) Es refereix a la comunitat i inclou totes les persones que en formen part, de manera permanent o temporal, sigui quina sigui la seva posició en l'estructura social. Tothom té un determinat capital social, entès com una combinació concreta dels diversos capitals que en conformen el conjunt.
- (2) En relació amb la reciprocitat de relacions i els vincles que s'estableixen. El capital formatiu-cultural i el capital relacional es formen i desenvolupen en relacions recíproques.
- (3) Es pot augmentar el capital social, sobretot quan es desenvolupen estratègies per al seu aprofitament. També se'n pot perdre i empitjorar-ne l'eficàcia quan es desenvolupen estratègies negligents o incoherents.
- (4) Es produeix capital simbòlic a partir del reconeixement compartit, la participació en la comunitat i el respecte de normes compartides en aquesta comunitat. La cooperació, la resolució efectiva de conflictes, la mobilització de nous recursos per a l'ús col·lectiu i la millora de la gestió de recursos comunitaris són estratègies col·lectives que milloren el capital social d'una comunitat.

Cal destacar que la presència del capital social no garanteix que aquests resultats desitjats es produeixin, ja que depèn de l'existència d'altres recursos favorables. A més, cada un dels capitals tenen dinàmiques diferenciades, tal com es resumeix en el quadre 1:

Taula 1. Formació del capital social

<i>Modalitats de capital</i>	<i>Capital econòmic-material</i>	<i>Capital cultural-formatiu</i>	<i>Capital relacional</i>
<b>Dependència externa</b>	Depèn de factors externs, com el mercat de treball o de l'habitatge.	Depèn de l'accés a institucions formatives, recursos culturals...	Depèn de les oportunitats de relació, de les relacions de veïnatge i altres.
<b>Dependència de processos autònoms</b>	Formació de modalitats cooperatives de producció i consum.	Creativitat cultural, dinàmiques socioculturals i de formació.	Autoorganització, desenvolupament de la solidaritat i ajuda mútua.
<b>Suport públic</b>	Polítiques redistributives, inserció laboral, habitatge públic...	Polítiques d'equipaments culturals i educatius, dinamització cultural, promoció educativa.	Polítiques de serveis socials, orientades amb models comunitaris. Polítiques d'urbanisme social.

Des del punt de vista territorial, la bibliografia internacional mostra que, en general, el capital social és més gros en comunitats de dimensions reduïdes, amb població residencialment estable, que en grans àrees urbanes, amb poblacions de gran mobilitat residencial (Durston, 2000). També hi ha evidències que el capital social és variable en funció de les polítiques públiques i les dinàmiques dels mercats capitalistes (mercat de treball, mercat de l'habitatge, etc.).

S'ha destacat que la qüestió del capital social urbà s'ha de veure en el marc de tendències que afavoreixen l'aïllament de les poblacions empobrides o en situacions més precàries: la segmentació del mercat de treball, l'augment de la segmentació dels serveis socials i béns públics, i la segregació residencial més grossa (Romero, & Simon, 2011). La segregació de les ciutats disminueix els llaços i recursos socials que permeten integrar barris, i per aquesta via afavoreix l'augment de la inseguretat i delinqüència, al mateix temps que deteriora les oportunitats laborals i culturals (Sennett, 2019).



## 7. Dificultats per a l'anàlisi del capital social

Les publicacions sociològiques citen i apliquen cada vegada amb més freqüència el concepte de capital social, en particular les investigacions sobre la pobresa, la inclusió social, les pràctiques socials, els problemes d'acció col·lectiva, els processos educatius i altres. Tot i que la majoria d'aquestes publicacions es pren com a punt de partida alguna de les múltiples definicions disponibles, s'interpreten i operacionalitzen amb particularitats diferenciades, per a referir-se a un aspecte o un altre que considera més rellevant en relació amb les anàlisis que se'n fan. En conseqüència, el significat concret del concepte de capital social varia parcialment entre una publicació i l'altra. És especialment confús l'ús del concepte a l'economia i sociologia positivista, ja que s'intenta eliminar tot allò que no es pugui reduir a una funció comptable i es deixen de banda factors fonamentals de la pràctica social als quals, per ara, només és possible fer aproximacions. Aquest és el motiu pel qual mantenim la nostra presentació del capital social en la tradició de la sociologia crítica francesa.

Les dificultats de l'operacionalització són diverses, però s'han pogut superar i, sobretot, es podran anar superant a mesura que s'arribi a un bon acord sobre el concepte. Una de les dificultats prové de les diferències socioculturals entre els territoris d'un mateix estat, ja que el capital social remet a qüestions que funcionen de manera diferenciada, com el paper de les xarxes de relacions socials.

En segon lloc, s'entén que com es tracta d'un concepte de certa complexitat, cal aclarir les relacions internes entre el capital formatiu, el relacional i els recursos. No es tracta de relacions d'addició, no se sumen, sinó que poden existir relacions d'altres tipus que facin més complexa l'anàlisi.

Aquests qüestionaments no impliquen que l'estudi de les posicions i les pràctiques socials sigui un camp limitat per al mesurament i l'anàlisi quantitativa. Tan sols indiquen que la investigació s'hauria d'interessar menys per desenvolupar índexs universals i més per examinar (quantitativament i qualitativament) la relació entre les formes d'interacció social, els determinants socioculturals, els processos complexos d'interacció, les estratègies col·lectives i la seva relació amb el sistema institucional, i la incidència sobre els individus, famílies, grups i comunitats.

Una altra de les discussions interessants planteja com pot ser instrumentalitzat el concepte i com es poden analitzar les relacions socials només com a instruments de l'eficiència, la moderació autònoma de les dificultats i la passivitat social, evitant temes com el conflicte, la distribució desigual del poder i el paper dels moviments socials (Fine, 1999). Des del punt de vista de les polítiques públiques, sembla que podria influir sobre les mateixes i generar un interès especial per a promoure les formes d'organització social que augmenten el capital social local i eviten crear pressions redistributives, la qual cosa pot debilitar els qui busquen legitimament l'equitat social —alguns partits polítics, sindicats i moviments socials diversos—.

No obstant això, res queda més lluny de la realitat de la comprensió crítica del capital social (la consciència de classe és la consciència de les necessitats socials), ja que es generen moviments de reivindicació que permeten captar més capital social per a les classes populars, entenent que aquesta estratègia és transformadora i d'apoderament.

## 8. Conclusions provisionals

Sabem que l'article pot semblar massa abstracte en qualque moment. Hem volgut aportar una perspectiva teòrica que requereix posteriors aclariments, però que ja ha aportat orientacions fructíferes en molts àmbits, com la recerca ha mostrat de manera consistent.

Les cinc grans conclusions que poden ser aprofitades per al desenvolupament de les polítiques socials són les següents:

- A totes les comunitats es disposa de capital de diversos tipus. Contra la consideració del capital econòmic-material com a l'únic rellevant, la consideració integral del capital social també inclou el capital cultural-formatiu, així com el capital relacional. És a dir, amb el mateix capital econòmic-material es poden identificar posicions socials molt diverses en funció de les combinacions de la resta de capitals.
- La combinació dels tres capitals és determinant per a analitzar les posicions socials. La manca dels tres tipus de capital és el determinant de les posicions socials que defineixen la pobresa més extrema. La precarietat es defineix per combinacions diverses de capital. El mateix capital econòmic-material mitjà-baix pot facilitar posicions de major o menor precarietat, en funció de la combinació de la resta de capitals.
- L'esforç dels agents (individus, grups, famílies...) per a mantenir, reproduir o canviar el capital social es pot denominar estratègies socials. Es poden millorar aquestes estratègies mitjançant formació o oportunitats. Les estratègies es formen i es desenvolupen en el marc dels contextos clau, denominats camps. Els camps principals, en una perspectiva comunitària, són el sistema educatiu, el mercat de treball, el camp de la dinàmica sociocultural i la família.
- La investigació mostra com el capital cultural-formatiu i el relacional es poden millorar amb polítiques i programes socials i socioeducatius. El capital econòmic-material també es pot millorar mitjançant oportunitats i estratègies adequades. La política social pot influir en aquestes millores de manera clara.
- Finalment, la cooperació, la resolució efectiva de conflictes, la mobilització de nous recursos per a l'ús col·lectiu i la millora de la gestió de recursos comunitaris són

estratègies col·lectives que milloren el capital social d'una comunitat. En qualsevol cas, els processos de fragmentació i segregació comunitària, la inestabilitat residencial i altres factors que augmenten el deteriorament de les dinàmiques en el context territorial, influeixen en el sentit contrari i deterioren també el capital social dels seus habitants.

## Referències bibliogràfiques

- Bourdieu, P. (1986). The forms of capital, Richardson, John, editor, *Handbook of Theory and Research for the Sociology of Education*. Greenwood Press.
- Bourdieu, P. (1988). *La distinción: criterios y bases sociales del gusto*. Taurus.
- Bourdieu, P. (1991). *El sentido práctico*. Madrid. Taurus.
- Bourdieu, P. (1994). *Raisons pratiques. Sur la théorie de l'action*. Éditions du Seuil.
- Bourdieu, P. (1996). *Cosas dichas*. Gedisa.
- Bourdieu, P. (2001). *Contrafuegos 2. Por un movimiento social europeo*. Anagrama.
- Bourdieu, P. & Wacquant, L.J.D. (1994). *Per una sociologia reflexiva*. Herder.
- Carrillo-Álvarez, E., Riera-Romaní, J., & Canet-Vélez, O. (2018). Social influences on adolescents' dietary behavior in Catalonia, Spain: A qualitative multiple-cases study from the perspective of social capital. *Appetite*, 123, 289-298.
- Coleman, James (1990). Social Capital. *Foundations of Social Theory*. Belknap Press of Harvard University Press.
- Dandurand, R.B. i Oullette, F.-R. (1995). «Famille, État et structuration d'un champ familial». *Sociologie et sociétés*, 2, 103-119.
- Díaz-Gibson, J., Longás, J., Prats, M. Á., Ojando, E, & Riera, J. (2018). Tejiendo los hilos del éxito escolar. Hacia un modelo interconectado para impulsar el éxito de nuestros estudiantes. *Profesorado, Revista de Currículum y Formación del Profesorado*, 22(2), 185-205.
- Durston, John (2000). ¿Qué es el capital social comunitario? *Serie Políticas Sociales* No. 38. (LC/L.1400-P). División de Desarrollo Social de CEPAL.
- Galindo, C., Sanders, M., & Abel, Y. (2017). Transforming educational experiences in low-income communities: A qualitative case study of social capital in a full-service community school. *American Educational Research Journal*, 54(1\_suppl), 140S-163S.
- Gannon, B., & Roberts, J. (2020). Social capital: exploring the theory and empirical divide. *Empirical Economics*, 58(3), 899-919.
- Lahire, B. (2001). «Campo, fuera de campo, contracampo». pp. 29-69 en: Lahire, B. (dir.). *El trabajo sociológico de Pierre Bourdieu. Deudas y críticas*. Buenos Aires. Siglo XXI.
- Martínez, R. i Pérez, J.D. (1997). *El gust juvenil en joc. Distribució social del gust específicament juvenil entre els estudiants de secundària de Terrasa*. Diputació de Barcelona.
- Miranda, F., Arriagada, I., & CEPAL, N. (2003). *Capital social de los y las jóvenes: propuestas para*

*programas y proyectos.* CEPAL.

Mothé, D. (1997). *L'utopie du temps libre*. Éditions Esprit-Le Seuil.

Padró, M. y Úcar, X. (2015). Comunidades en movimiento: los planes de desarrollo comunitario como promotores de capital social. *Educación Social. Revista d'Intervenció Socioeducativa* (59), 115-130

Portes, Alejandro (1998). Capital social: sus orígenes y aplicaciones en la sociología moderna. De igual a igual. Carpio J. e Irene Novakosky I. (Comp.). Fondo de Cultura Económica.

Putnam, Robert (1993). The Prosperous Community. Social Capital and Public Life. *The American Prospect Spring* 4(13), 35-42. En: <http://epn.org/prospect/13/13putn.html>.

Romero, J. M., & Simon, J. W. (2011). Construcción de capital social en barrios vulnerables: un desafío emergente para la política habitacional. *Revista Perspectivas: Notas sobre intervención y acción social*, (22).

Rübner, C. H. (2017). Peer social capital and networks of migrants and minority ethnic youth in England and Spain. *British Journal of Sociology of Education*, 38(4), 566-580.

Sennett, R. (2012). *Juntos. Rituales, placeres y política de cooperación*. Anagrama.

Sennett, R. (2019). *Construir y habitar: ética para la ciudad*. Anagrama.

Torío, S., Hernández, J., & Peña, J. V. (2007). Capital social familiar y expectativas académico-formativas y laborales en el alumnado de Educación Secundaria Obligatoria. *Revista de educación*, (343), 205-208.

Van Ryzin, M. J., Fishbein, D., & Biglan, A. (2018). The promise of prevention science for addressing intergenerational poverty. *Psychology, Public Policy, and Law*, 24(1), 128.

Vieno, A., Nation, M., Perkins, D. D., Pastore, M., & Santinello, M. (2010). Social capital, safety concerns, parenting, and early adolescents' antisocial behavior. *Journal of community psychology*, 38(3), 314-328.

Willis, P. (1997). *Cultura viva. Una recerca sobre les activitats culturals dels joves*. Diputació de Barcelona.