

alimara

BUTLLETÍ INFORMATIU DEL SERVEI D'ACCIÓ SOCIAL

MAIG - JUNY 1989

DESENVOLUPAMENT
DEL "PROGRAMA
POBLES" I EL PLA
CONCERTAT PEL
DESENVOLUPAMENT
DE LES PRESTACIONS
BÀSIQUES EN
SERVEIS SOCIALS.

EL TREBALL
COMUNITARI EN EL
BARRI DE "SINDICAT":
IMPRESSIONS.

UNA EXPERIÈNCIA DE
PARTICIPACIÓ
COMUNITÀRIA: LA
LLAR DE SON
SARDINA

ENTREVISTA A
MEMBRES DE LA
FEDERACIÓ BALEAR
D'ESPORTS PER A
MINUSVALIDS.

ENTREVISTA AMB LA
COORDINADORA DE
MINUSVALIDS.

ENVERS UNA POLÍTICA
SOCIAL GLOBAL.

"DESCALÇ AL CARRE-
RÓ DE LES SERPS".



núm.
13



CONSELL INSULAR
DE MALLORCA

ÍNDEX

3

DESENVOLUPAMENT DEL "PROGRAMA POBLES" I EL PLA CONCERTAT PEL DESENVOLUPAMENT DE LES PRESTACIONS BÀSIQUES EN SERVEIS SOCIALS.

6

EL TREBALL COMUNITARI EN EL BARRI DE "SINDICAT": IMPRESSIONS.

7

UNA EXPERIÈNCIA DE PARTICIPACIÓ COMUNITÀRIA: LA LLAR DE SON SARDINA

9

ENTREVISTA A MEMBRES DE LA FEDERACIÓ BALEAR D'ESPORTS PER A MINUSVÀLIDS.

12

ENTREVISTA AMB LA COORDINADORA DE MINUSVÀLIDS.

14

ENVERS UNA POLÍTICA SOCIAL GLOBAL.

15

"DESCALÇ AL CARRERÓ DE LES SERPS".

16

NOTÍCIES.

18

EINES PER A TREBALLAR MILLOR.

22

EN FEIM RESSÒ.

ELS ARTICLES
D'AQUESTA REVISTA
EXPRESSEN
ÚNICAMENT L'OPINIÓ
DELS SEUS AUTORS.



alimara

ALIMARA Núm. 13 / Maig - juny 1989.

Publicació bimestral

Edita: Consell Insular de Mallorca

Redacció: Servei d'Acció Socvial
Carrer Almudaina, 5
07001 Palma de Mallorca
Tel.: (971) 72 15 05, Ext. 286
Telefax: (971) 71 90 88
(Atn. Acció Social)

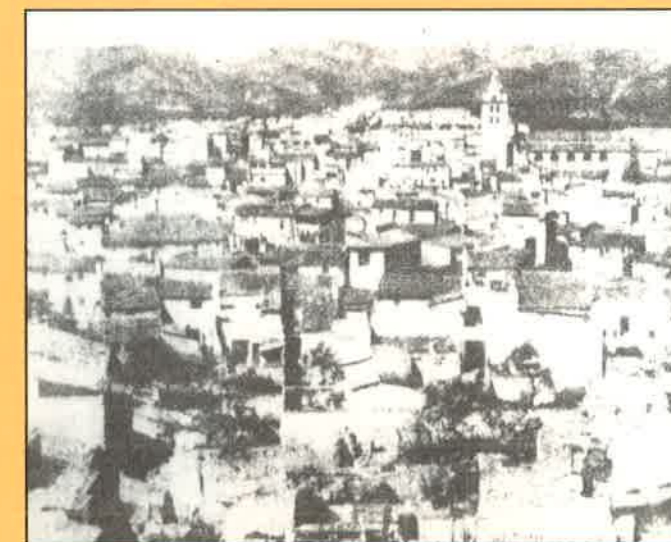
Producció gràfica: Ferran Sintes

Impressió: Totgràfic, S.A. - S'Arenal

Dip. Legal: PM-128 del 1987

el consell insular de mallorca informa

DESENVOLUPAMENT DEL 'PROGRAMA POBLES' I EL PLA CONCERTAT PEL DESENVOLUPAMENT DE LES PRESTACIONS BÀSIQUES EN SERVEIS SOCIALS



En el número vuit i dotze d'ALIMARA, dins de la secció "EL CONSELL INSULAR DE MALLORCA INFORMA", s'explicava la posada en marxa d'un programa de cooperació entre el CIM i els ajuntaments de la part forana de Mallorca per la creació i desenvolupament de serveis socials als nostres pobles. Mitjançant la forma de conveni el CIM ofertava a tots els ajuntaments:

a) Ajudes econòmiques per les despeses de contractació de personal, infraestructura i manteniment per dur a terme programes d'atenció social i serveis socials.

b) Ajuda tècnica complementària que es donaria a través de:
- 3 Centres Comarcals, Inca Manacor i Palma perifèria, dotats d'un coordinador i un equip multiprofessional (Psicòleg, Pedagog i Educador Especialitzat).

- Un Centre de Suport Tècnic que oferiria als professionals informació legal, tècnica i institucional a la vegada que possibilitaria activitats de formació i difusió de la informació mitjançant diverses publicacions.

¿Quin és el desenvolupament d'aquest programa de col·laboració amb els ajuntaments de la part forana, ja que encara és un poc prest per parlar de resultats?.

Comencem per remarcar que actualment són 34 els convenis signats i 46 els municipis acollits. Per part dels municipis el compromís s'ha concretat en què tots els han començat a destinar recursos dels pressuposts ordinaris a l'àrea de serveis socials per la contractació de personal (principalment d'assistents socials), adequació de locals i equipaments i, aquells ajuntaments amb més rotatge han dissenyat programes específics per sectors de

població.

El volum econòmic consignat pels ajuntaments de la part forana que han firmat el conveni és per l'any 1989 de més de 30 milions de pessetes, dada que consideram important si tenim en compte que estam a l'inici.

Per part del Consell Insular els esforços s'han centrat especialment a nivell tècnic:

- Posada en marxa de 3 Centres Comarcals des d'on es coordina la feina tècnica i administrativa amb els ajuntaments.

- Posada en marxa del Centre de Suport Tècnic amb una base informàtica i mecanitzada que faciliti l'accés a múltiples fonts d'informació, amb possibilitats d'organitzar activitats de formació així com la difusió permanent i sistemàtica de la informació.

Tot aquest treball tècnic requereix també de despeses importants que el Consell ha fet amb una proporció equivalent a la dels ajuntaments en conjunt.

El pla concertat pel desenvolupament de prestacions bàsiques de serveis socials

L'esforç i la iniciativa assumida per les administracions locals de tot l'Estat Espanyol, inclosos els petits ajuntaments que no tenen l'obligació de crear aquests serveis, s'ha vist estimulada per la



posada en marxa del Pla(*), el qual, promogut pel Govern Central i les administracions autonòmiques, té com a finalitat, d'acord amb les competències que li son pròpies, el finançament conjunt d'una xarxa de serveis socials municipals que permeti garantir unes prestacions bàsiques a tota persona en situació de necessitat. Aquestes prestacions són:

1.-Servei d'orientació i informació adreçada a individus, grups i entitats sobre drets socials, recursos existents i procediments necessaris, així com assessorament sobre determinats problemes personals o de grups derivant-los quan sigui necessari a altres serveis especialitzats.

2.-Serveis de prevenció realitzats per professionals i adreçats a persones i col·lectius en situació de risc o marginació social.

3.-Ajuda a domicili per persones majors o famílies.

4.-Serveis d'allotjament i convivència a persones que no tenen un àmbit familiar adequat.

El finançament d'aquest pla pel que fa als pobles de Mallorca serà d'uns 42 milions de pessetes que aportaran a parts iguals la Comunitat Autònoma i el Govern Central.

La gestió del pla i prestacions descrites serà compartida entre Consell Insular i ajuntaments de la part forana en base al programa pobles iniciat l'any passat. Si bé aquest pla no té tota la solidesa necessària per garantir l'estabilitat i creixement de l'àrea de serveis socials, de moment permet afrontar les despeses inicials i experimentar la forma més adequada per definir un model d'atenció social pública que resulti eficaç i pràctica pel ciutadà.

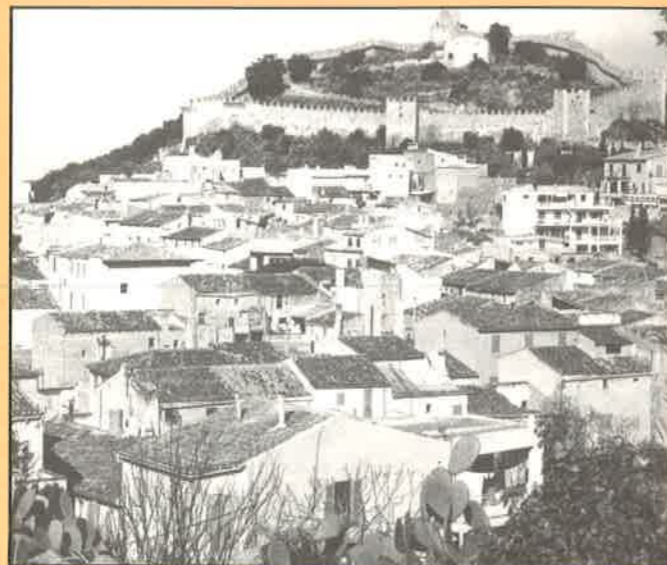
Dins aquest marc de col·laboració es correspon la distribució econòmica als ajuntaments de la part forana. De les 26 peticions que 38 municipis de l'illa han presentat s'ha procedit a classificar-les segons els conceptes que figuren a la clàusula 2a. del Conveni, apartats A i B.

A- Personal i infraestructura i

B- Programes propis en els que s'han tengut en compte els seqüents aspectes:

Fonamentació del Programa i/o projecte; claretat en la presentació; recursos humans destinats i pressupost i/o cost del mateix.

S'ha aplicat un índex corrector en base al pressupost global i les despeses específiques per l'àrea de Serveis Socials de cada un dels ajuntaments.



(*). Concertat pel desenvolupament de prestacions bàsiques de serveis socials.



Municipi	Programes presentats Personal i infraestructura	Programes subvencionats	Total per ajuntament
Alcúdia	- Programa d'acollida a transeünts - Programa de Prev. d'Infància i Joventut	Desestimat Subvencionat	2.109.605 Pts.
Andratx	- Programa Ajuda a domicili	Subvencionat	1.169.600 Pts.
Artà	- Programa comarcal Abús Alcohol - Programa Menors 0-16 - Programa Habitatge-Família - Programa Ajuda a domicili	Subvencionat Subvencionat Subvencionat Subvencionat	1.493.375 Pts.
Binissalem	- Personal i Infraestructura	Subvencionat	370.464 Pts.
Búger	- Programa Prev. i tracte Evelliment 3 ^a Edat	Subvencionat	168.800 Pts.
Bunyola	- Personal i Infraestructura - Programa Ajuda a Domicili	Subvencionat Subvencionat	675.200 Pts.
Campanet	- Programa Prev. i tracte Envelliment 3 ^a Edat - Programa Prev. i tracte Prob. Socio-fam. Inf i Jov.	Subvencionat Subvencionat	766.950 Pts.
Campos	- Personal	Subvencionat	511.650 Pts.
Capdepera	- Programa Comarcal Abús Alcohol - Programa Menors i Família - Programa Habitatge i família situació necessit.	Subvencionat Subvencionat Subvencionat	1.035.725 Pts.
Consell	- Personal i Infraestructura	Subvencionat	341.306 Pts.
Felanitx	- Personal i Infraestructura	Subvencionat	902.246 Pts.
Lloseta	- Programa Prev. i Tract. Marginació Socio-Familiar Infantil i Juvenil	Subvencionat	810.900 Pts.
Llucmajor	- Personal - Programa Joventut - Programa Minusvàlues	Subvencionat Subvencionat Subvencionat	5.346.500 Pts.
Manacor	- Lloguer Local Serveis Socials - Programa Educador de Carrer - Programa Ajuda a Domicili	Desestimat Subvencionat Subvencionat	4.071.585 Pts.
Mancor de la Vall	- Personal i Infraestructura	Subvencionat	460.326 Pts.
Mancomu. del Pla	- Personal i Infraestructura	Subvencionat	4.628.698 Pts.
Muro	- Programa Prev. i Interv. Comunitària - Infància i Joventut	Subvencionat Subvencionat	1.332.400 Pts.
Pollença	- Prog. Prevenció Marginació Infantil i Juvenil	Subvencionat	1.162.150 Pts.
Porreres	- Personal i Infraestructura	Subvencionat	633.600 Pts.
Puigpunyent	- Personal i Infraestructura	Subvencionat	527.950 Pts.
Santanyí	- Personal i Infraestructura	Subvencionat	917.300 Pts.
Sa Pobla	- Prog. Prev. Tract. Socio-Familiar Infància i Joventut - Prog. Activ. Complement. Ajuda a Domicili - Programa Temps Lliure 3 ^a Edat	Subvencionat Desestimat Desestimat	1.268.750 Pts.
Sant Llorenç	- Programa Comarcal Abús Alcohol - Programa Ajuda a Domicili - Infraestructura	Subvencionat Subvencionat Subvencionat	1.100.275 Pts.
Selva	- Prog. Prev. i Trac. Probl. Socio-Familiar Infància i Joventut	Subvencionat	426.150 Pts.
Sóller	- Programa Ajuda a Domicili - Programa Prevenció Toxicomanies - Programa Estudi Minusvàlids - Programa Atenció al Transeünt - Programa Creació d'un Grup d'Esplai - Ioga per als Vells	No Subvencionat Subvencionat Subvencionat Desestimat Desestimat Desestimat	494.950 Pts.
Son Servera	- Programa Comarcal Abús Alcohol - Programa Habitatge-Família - Programa Menors de 0 a 16 anys - Programa Treball Socio-Educatiu 7-18 anys	Subvencionat Subvencionat Subvencionat Subvencionat	3.120.125 Pts.
TOTAL			35.846.625 Pts.

informació comunitària

EL TREBALL COMUNITARI EN EL BARRI DE 'SINDICAT': Impressions

Sens dubte, l'àmbit de les relacions humanes que determina la vida d'un grup d'individus es fonamenta no sols per la seva continuïtat i existència com a grup, sinó pel desenvolupament personal de cadascú dels seus membres.

La determinació geogràfica que suposa un barri davant una gran població, no fa més que augmentar el sentit d'aqueixes relacions humanes a través de criteris d'identitat i pertinença a una mateixa comunitat.

Ara bé, compartir un espai, un temps, recursos, costums i, en general, un "modus vivendi", provoca inevitablement en els individus unes reaccions de tipus psico-social que van més enllà de l'àmbit familiar de cadascú, fins arribar a crear el criteri que conformen una comunitat.

Crec, per això, que tot intent per part dels professionals del treball social a l'hora d'intervenir dins d'una comunitat, no pot escapar a l'anàlisi de les relacions socials que genera aquesta comunitat. I fer-ho suposa tenir en compte no sols l'individu i el seu grup o viceversa, sinó també el marc urbà on es mou, la qualitat i condicions d'aquest espai geogràfic, els recursos disponibles i la seva vulnerabilitat, així com tot un contingut de factors externs al propi grup que determinen de qualque manera la salut comunitària.

Així, podem parlar, dins una mateixa ciutat, de barris "alts" i barris "baixos", de barris integrats i barris marginats, de comunitats sanes o comunitats malaltes, de grups normalitzats o grups en risc, etc., evitant caure dins la denominada demagògia social. Aleshores, quan es treballa a un barri dels anomenats marginals, com és SINDICAT, el treball comunitari topa amb la majoria dels obstacles que suposa una qualificació d'aquest tipus, i que, paradoxalment, a vegades, s'entén com el camp de treball més adient pels serveis socials; no sé si per raons de tipus progressista o per qüestions ètiques i sentimentals.

Ara bé, la realitat quotidiana és ben diferent ja que te n'adones com una comunitat està predestinada a una degradació irreversible, paral·lelament a una manca d'interès polític per solucionar-ho i que es reflecteix no sols en una lenta, però inexorable, degradació urbanística (edificis en runes, enllumenat deficient,

manca de neteja de solars i cases abandonades, etc.), sinó en una parcial política de serveis públics en el barri (espais verds, instal·lacions esportives, serveis de promoció de l'oci, locals culturals, etc.). Deficiències que, moltes vegades, hem de substituir nosaltres, malgrat les limitacions tècniques que això suposa.

Si a tot això hi afegim l'alt grau de marginació crònica d'una població que va i ve segons les necessitats (població transhumant, sense residència fixa), sense consciència històrica de pertinença al barri, amb una població infantil en risc constant d'entrar en el circuit marginal, amb baix índex d'alfabetització dels adults..., és clar que els esforços dels professionals per sensibilitzar i dinamitzar, per crear recursos etc., són, moltes vegades, com fer ratlles dins l'aigua.

I és així que, adesiara, ens qüestionam si no seria millor dedicar la nostra atenció i treball a barris i a poblacions susceptibles d'un treball preventiu on és més possible treballar amb èxit i, per tant, amb una millor predisposició personal que es tradueix en satisfacció professional, a seguir-ho fent a una població on, pràcticament, no cal la prevenció ja que el treball és majorment assistencial i de rehabilitació.

L'experiència em diu que el treball comunitari ve determinat, en gran mesura, per la pròpia comunitat i no a la inversa, m per la qual cosa, bé es discutible la pertinència i eficàcia d'aquest treball en una comunitat amb unes característiques determinades com és Sindicat, o bé és qüestió de discutir la formació comunitària dels professionals que treballen en aquest camp.

Sigui com sigui, es tracta de plantejar-se com podem millorar la intervenció comunitària per tal que tots ens trobem millor: el professional, ja que veurà més clar el treball que fa, i el propi barri perquè de mica en mica millorarà la situació, possibilitant noves relacions que emmarquin la nostra intervenció.



Guillem Riera Colom
Assistent Social. Centre SS.SS. "Ciutat Antiga"

experiència

UNA EXPERIÈNCIA DE PARTICIPACIÓ COMUNITÀRIA: LA LLAR DE SON SARDINA

*Per emmarcar aquesta experiència ens hem de remetre al número 12 d'Alimara; a la secció **El Consell Insular de Mallorca informa**, es tractava el tema dels fonaments que justifiquen una reestructuració dels centres d'atenció al menor del C.I.M. En un moment del procés que s'exposa, es parla d'una experiència pilot amb un grup mixt de nins i joves de sis a devuit anys que conviuen a la residència juvenil ubicada a Son Sardina. Pere Fullana i Falconer i Onofre Siquier Tous, ambdós educadors, ens relaten les diferents fases d'aquesta experiència amb la col·laboració de la Direcció i els Equips Educatius de les Llars del Menor.*

Una experiència: Son Sardina



A hores d'ara, després de dos anys de consolidació de les Llars, cada una d'elles té, ben segur, molt que mostrar del procés d'integració a l'entorn proper, a la barriada on està situada. En cada cas hi ha prou experiències d'animació i relació amb la comunitat que permeten, sobretot, una reflexió que pot aportar-nos a tots, els elements en què s'ha avançat i aquells motius d'errors.

Elegim la Llar de Son Sardina, perquè és la primera que es va posar en funcionament, l'estiu de 1984, com

experiència pilot, amb un fort grau d'aventura. Ha superat les novatades i primeres envestides estant ja dins un procés més maduratiu.

Restava molt per fer, amb tota seguretat molt més del que hem fet, però podríem fer-nos nostres les paraules de A. Gramsci quan diu: "...fer un examen de consciència, un examen del poquíssim que hem fet i de l'inmens treball que encara hem de realitzar, contribuint especialment, a dissipar aquest núvol fosc i pesat de pessimisme (...) que representa un perill, tal vegada el major del moment actual, per les seves conseqüències de passivitat, de feixuguesa intel·lectual,

d'escepticisme envers el futur".

Amb l'ànim, no oblidem que parlem d'animació, de donar més solidesa al que es fa, s'aporta aquí un incomplet esquema sobre les principals fites que han marcat i marquen el procés d'integració a Son Sardina.

Primera etapa. Anonimat, silenci

En la proposta inicial es procura "entrar" a viure a una casa del barri sense

donar-nos a conèixer. Hi ha certs temors, és una etapa quasi experimental, en certa manera una "aventura". No és estrany el temor; altres experiències semblants han tingut problemes per rebuig dels veïns, recels, desconeixença, ... La postura de l'anonimat ens permet començar sense estridències, sense amagar-nos, però sense publicitar qui som, d'on venim.

Els al·lots van a escoles fora del barri, en un principi no és possible matricular-los a l'escola de la barriada.

Progressivament es desenvolupen els primers contactes informals:

Veïns, botiga, panaderia, apotecaria, ... i els primers contactes amb al·lots de la zona; són encara pocs i en algun cas, amb cert grau de conflicte.

A un àmbit més ampli es mantenen i cuiden els contactes i la participació en aconsegiments i activitats culturals, esportives, temps lliure, però fora del barri.

A l'estiu, l'assistència als campaments que organitza l'ajuntament o altres entitats. Per als més grans campaments i camps de treball fora de Mallorca.

A l'àmbit laboral per aquells que acaben els estudis, i en aquesta primera etapa es comença amb experiències restringides: Treball dins institucions del C.I.M., amb la qual cosa constatarem un error i un perill de mantenir una situació de circuit tancat i dependència.

Es comencen a fer contactes amb empreses amb les quals es ferma un contracte personal per tal que aquell jove pugui treballar, com a aprenent, amb la garantia deguda per ambdues parts. Es fa un seguiment permanent de l'evolució en l'aprenentatge del jove.

Segona etapa: Escola de la barriada

Arribat el moment en què és factible matricular els escolars al Col·legi Públic del barri, s'obre definitivament el procés d'integració a la comunitat veïnal on està situada la Llar.

Es van donant a la vegada diversos fronts de contacte relacional:

* L'escola com a institució: es posen en marxa uns contactes regulars amb els mestres per tal de fer un seguiment del procés escolar de cada al·lot.

* Amics a l'escola: Des de l'escola es multipliquen les relacions entre els al·lots. La casa nostra comença a tenir visites dels amics nous que es

van fent. Venen a jugar a casa, van a jugar a casa de l'altre.

* Els pares a l'escola: L'afiliació a la A.P.A. i l'assistència nostra a les seves convocatòries a poc a poc és un nou motiu integrador.

D'aquesta manera van en augment la quantitat i la varietat dels contactes i relacions que es van establint. Es dona manifestament un reconeixement per part de la gent del poble, —Son Sardina es considera un poble per part dels seus veïns—, ens coneixen i també podem captar certs nivells de desconfiança que es varen donar a l'inici, i que ara van desapareixent.

Alguns conflictes: Quan s'han produït petites friccions, a causa d'algun incident entre els al·lots, sempre petites coses, hem assumit directa i obertament la responsabilitat, situant el fet com allò que és, un incident provocat com a "cosa d'al·lots", però sense restar importància a la necessitat de situar els límits.

Tercera etapa: Pertinença

Una anàlisi de la dinàmica d'aquests dos grups, el nucli petit de la Llar i el barri com a comunitat veïnal ens conduiria a la conclusió que actualment s'han assolit els objectius d'integració que fan que aquesta petita comunitat de menors estigui integrada i pugui tenir clara la seva pertinença a la comunitat veïnal. SOM GENT DE SON SARDINA!

El cercle relacional és cada vegada més ampli però sobretot més normalitzat. A més de les relacions informals, l'interrelació amb grups organitzats és permanent, sempre tenint en compte que parlem de contactes individuals no de tot el grup, però amb el reconeixement de pertinença a la Llar: Els al·lots de la Llar, els de Ca'n Colom (nom antic de la casa).

Es participa amb tot el que es pot

i s'organitza dins el barri:

* Cor parroquial

* Associació de Veïns: Es pren part en les festes, i s'hi col·labora amb la seva programació i realització. Sent com a pròpia durant molt de temps la programació del canal de TV del barri, participant en algun programa, als concursos, etc...

* Activitats esportives: "Balonmano" i futbol.

* Activitats organitzades per l'A.P.A. (ball de bot...)

El que hem de valorar per damunt de tot és que acudim als recursos de la barriada com qualsevol veí. Els nins i joves compten amb les coses del barri com les seves coses. S'hi participa en el mateix grau en què ho faria qualsevol família.

El present prefigurant el futur

Considerant assolida la integració dins la comunitat veïnal i enfocant l'objectiu general de treballar la participació social, garantitzada per la dinàmica de la comunitat-llar, ens plantejarem el futur:

a) La dinàmica interna restringida a l'espai-llar, connectada únicament com a receptora dels recursos comunitaris.

b) Una dimensió dinamitzadora. Actitud de presència activa envers la comunitat veïnal, efecte feed-back, entre el que es rep i el que es pot aportar.

La tasca educativa a les Llars no pot considerar-se com un procés autosuficient. O bé ens restringim i conformem amb la consecució d'unes metes de normalització, o adoptem un rol actiu-participatiu, des del qual no només som receptors d'uns béns i recursos, sinó a la vegada aportadors, dinamitzadors dins el context al qual i del qual provenen els nins i nines.



entrevista

Entrevista a membres de la Federació Balear d'Esports per a Minusvàlids

Alimara va ser present a les proves que amb motiu del XIX Campionat Nacional d'Atletisme per a Minusvàlids celebrat a Palma i organitzat per la Federació Balear d'Esports per a Minusvàlids amb la col·laboració de la Federació Espanyola, tingueren lloc els dies 24 i 25 de juny al Poliesportiu "Príncipes de España". Allí tinguérem l'oportunitat de conversar amb un espectador excepcional, membre de la Federació Balear, Xavier Torres Ramis, que malgrat una acondroplàsia que li afecta braços i cames, ha aconseguit cinc rècords nacionals de natació.

Alimara.— Xavier, quina edat tens?

Xavier.— 15 anys.

A.— Quan començares a nedar?

X.— Fa cinc anys que vaig començar a nedar per iniciativa pròpia: sempre m'ha agradat molt fer esport, ja de petit jugava a qualsevol cosa, com els altres nins, malgrat la meua condició sempre he tingut molta confiança amb mi mateix.

A.— ¿Quin creus que ha estat el factor principal perquè adquirisses aquesta confiança amb tu mateix?

X.— El recolzament familiar. Des de ben petit, els meus pares m'integraren plenament; vaig a una escola "normal" i som un bon estudiant, bé enguany els estudis no m'han anat tan bé.

A.— A què es deu això? ¿Tal vegada a que dediques massa temps a entrenar-te?

X.— No, no ho sé. A entrenar hi dedico de 4 a 5 hores setmanals, al Palau d'Esports. Entrèn com puc ja que els minusvàlids no tenim moltes facilitats, les instal·lacions esportives no són les adequades per nosaltres.

A.— Des de quan t'entrenes per competir?

X.— Des de fa un any, el mateix temps que som membre de la Federació. Ara, degut als resultats que he tingut, la Federació ha presentat la

meua inscripció per formar part de l'equip nacional amb la intenció que vagi a competir al Campionat Internacional que es celebrarà a Holanda.

A.— En el teu cas concret i en general, ¿creus que la manca de recursos econòmics és l'únic que determina la possibilitat que el minusvàlid faci esport?

X.— Si comptàssim amb més mitjans, les coses serien més fàcils ja que podríem disposar d'instal·lacions adequades i del material necessari,

però això no basta, és molt important que la gent tinguí consciència que el minusvàlid té potencials a desenvolupar: en el meu cas he tingut molta de sort ja que la família m'ha ajudat en tot moment; el mateix haurien de fer totes les famílies de minusvàlids, donar-los el suport necessari perquè sortissen de ca seva i participassin en activitats de tot tipus, l'esport és una d'elles.

A.— Per què elegires la natació?

X.— La natació és un dels esports més personals, no requereix estar



pendent de l'altra gent, tu mateix et pots anar superant dia a dia, a més, fent uns mínims, ja et classifiques per poder competir a altres llocs. El sortir és molt important ja que tens l'oportunitat de comparar si estàs en millor o en pitjor situació que els altres minusvàlids, coneixes a més persones amb les mateixes mancances que tu i inevitablement et compares amb ells. Això pot suposar un estímul.

A més, fer natació no és tan car com l'atletisme, una cadira de rodes costa molt.

A.— Essent, com ets, un campió, ¿creus que tens el mateix reconeixement que un campió no minusvàlid?

X.— Per part del públic general, no, la prova està en la poca gent que

ha vingut a veure les proves d'aquest campionat: pràcticament tots són de la família o amics dels participants; els mitjans de comunicació tampoc ens fan massa cas.

Xavier i la resta de companys que ens envoltaven durant la realització de l'entrevista aprofitaren, una vegada més, per fer una crida a la participació; és necessari que els minusvàlids surtin de ca seva, del cercle reduït al qual, majoritàriament, es limiten.

Entre aquests companys hi havia En Jaume Grimalt, paraplègic de 24 anys, que en el Campionat de Ciudad Real aconseguí 5 medalles d'or i 3 rècords nacionals en proves de natació.

Dies després de la celebració del Campionat, entrevistarem a Julià Castillo Marquès que, amb 29 anys, presideix la Federació Balear d'Esports per a Minusvàlids. Volíem conèixer més coses sobre la Federació, així com la seva valoració sobre l'esdeveniment.

Alimara.— Comencem, si et sembla, donant a conèixer la Federació als lectors.

Julià.— Sí, la Federació funciona com a club des de l'any 1978; ara bé, es va constituir legalment com a tal l'any 1986. Jo som president d'aquesta Federació des del 31 de juliol de 1986; enguany m'han tornat elegir per

quatre anys més, fins al 92. L'objectiu principal de la Federació és potenciar l'esport per a minusvàlids a nivell de participació i competició. Ara mateix comptam amb 25 llicències, socis, dels quals 15 fan esport. Malgrat es tracti d'una Federació Balear, tots els seus membres són mallorquins, no hi ha representació de la resta d'illes.

A la Junta Gestora som 7 i està constituïda de la següent manera:

President

Secretari tresorer

5 vocals (un per cada esport: bàquet, natació, atletisme i tennis de taula i tir olímpic)

A.— ¿Quins tipus de minusvàlides tenen els membres de la Federació?

J.— Paraplègics, amputats i

J.— La Conselleria d'Esports del Govern Balear és l'única que subvenciona la Federació. Cada any presentam un pressupost, el qual sempre es rebaixa moltíssim, i al cap d'any fan una auditoria.

A.— On teniu ubicat el local?

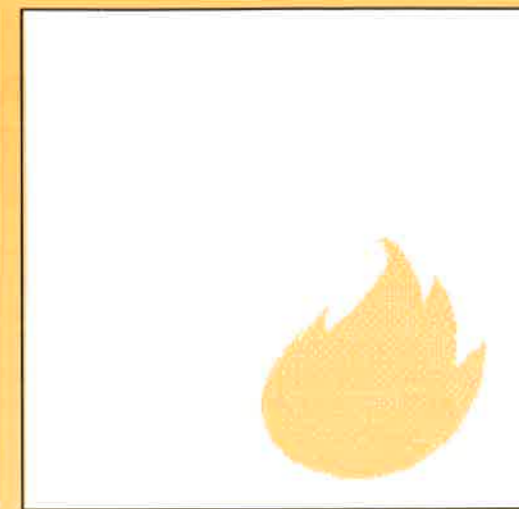
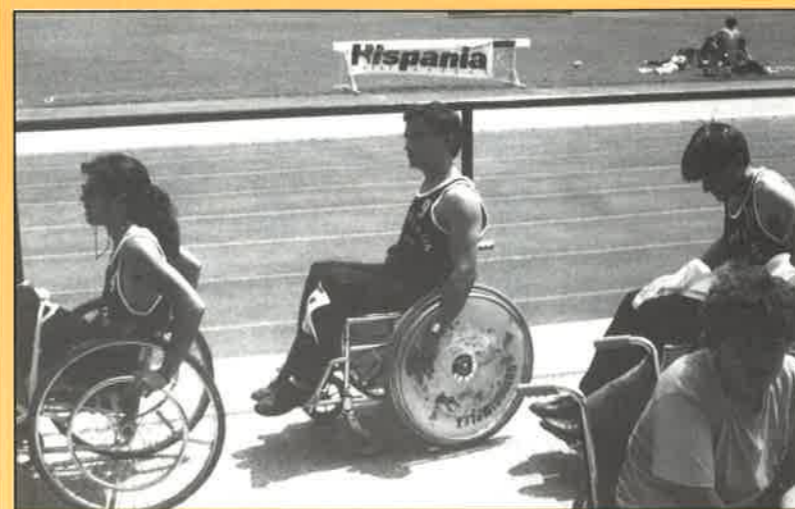
J.— Fins fa pocs disposàvem d'un local cedit per ASPROM, unes determinades hores a la setmana. Però ens han comunicat que ja no podem disposar d'ell: ens hem quedat sense local.

A.— ¿Quina relació manteniu amb altres associacions de minusvàlids?

J.— Cap. Funcionam pel nostre compte i risc, no estam d'acord amb la política que duen la resta d'associacions existents. Crec que no fan els esforços pertinents per aconseguir la integració dels minusvàlids, es preocupen més de la seva bona imatge institucional que dels propis minusvàlids. Aquests no es senten integrats en aquest tipus d'associacions.

A.— Com saps que no es senten integrats?

J.— Bé, tenc contacte amb molts



d'ells i m'ho comenten. El que passa és que la majoria d'aquestes associacions estan molt condicionades pels doblers, si bé és cert que són molt necessaris, no són suficients. Ells esperen tenir-los per començar a fer coses, nosaltres sortim a cercar els minusvàlids i després ja miram la manera d'aconseguir finançació per a les nostres activitats. Moltes vegades les despeses surten de la nostra butxaca.

A.— Amb quina població potencial podria comptar la federació?

J.— A Mallorca hi ha uns 10.000 minusvàlids dels quals un 68% són minusvàlids físics, aleshores tots ells podrien ser membres de la Federació, la qual cosa no és així com es pot deduir de les xifres apuntades abans.

A.— Tornant al Campionat, ¿de qui fou la idea de fer-lo a Palma i per què?

J.— La idea sorgí de la Federació Balear que fou recolzada per la Federació Nacional Es va fer aquí per promocionar al minusvàlid de Mallorca. Teníem ganes de demostrar el que aquí s'estava fent per integrar el minusvàlid, ja que pensam que l'esport és la millor manera d'integrar.

A.— ¿Quines institucions públiques o privades participaren en l'organització i despeses d'aquest Campionat?

J.— La Conselleria d'Esports va posar a la nostra disposició el "Principes de España", realitzant, precisament, algunes reformes, principalment creant rampes. També es va fer càrrec de la publicitat a la premsa.

L'Insero s'encarregà de l'hostalatge dels participants i l'Ajuntament



de Palma, concretament el departament d'esports, del transport.

Algunes empreses privades ens han oferit la seva ajuda a canvi de publicitat a la nostra revista "Minusport" de difusió nacional.

A.— Quantes comunitats hi han participat?

J.— Han estat representades 14 comunitats amb un total de quasi 80 esportistes. De Palma eren 6 els que hi participaven. La classificació final ens ha satisfet bastant. Les dones s'han classificat millor que els homes: 1 medalla de plata aconseguida per Margalida Mora i a la prova de relleus 4 x 100 hem quedat en tercer lloc.

A.— Podries fer una valoració general del Campionat?

J.— Quant a experiència ha estat molt positiu, ara bé, hi ha hagut alguns problemes; hem estat molts pocs els qui hem organitzat el Campionat, no hem comptat amb massa ajuda. A

més a més, en el si de la Federació hi ha hagut desavinences, els esportistes no volien que s'organitzàs aquí ja que es posaria en evidència els pocs mitjans de què disposam; però el vocal d'atletisme i jo decidírem que organitzar-lo aquí, malgrat les mancances, ajudaria a promocionar-nos i així ho férem.

A.— Aquesta decisió, ¿t'ha restat confiança i recolzament per part dels membres de la Federació?

J.— Sí, ara mateix només em sent recolzat per un 50%

A.— Quelcom a afegir?

J.— Sí, voldria aprofitar l'ocasió per demanar que algú posàs a la nostra disposició un local i que els polítics, principalment, tenguessin més consciència del problema del minusvàlid i ens oferissen més mitjans per poder aconseguir millors resultats.

ENTREVISTA AMB LA COORDINADORA DE MINUSVALITS

ALIMARA. ¿Quan i per què va néixer la idea de la Coordinadora?

COORDINADORA.— Coordinadora es va fundar l'any 1976. La idea va sorgir de les diferents associacions de minusvàlids de tot tipus, físics, psíquics i sensorials, que venen la necessitat de coordinar-se ja que es podia aconseguir més unint-se que actuant cadascuna per si mateixa; de totes maneres quan es tracta d'activitats que sols afecten o sols beneficien a una associació, és ella mateixa que s'organitza. En canvi quan es pot fer extensiu a altres minusvàlids s'organitza des de la Coordinadora. Són 13 les associacions que la constitueixen, una de les quals és la d'afectats de ronyó. La Coordinadora, aleshores, és una federació d'associacions. La Junta la formen persones afectades o familiars. Al principi el naixement associatiu començà amb molta d'illusió i encara que continua, pensam que aquest ara mateix ha decaigut una mica.

A.— ¿Quin és l'objectiu principal i com l'intentau aconseguir?

C.— Potenciar la integració del minusvàlid és l'objectiu principal. Intentam aconseguir la seva normalització. Com ho feim?, desenvolupant al màxim les aptituds de la persona mitjançant cursos de formació, tallers ocupacionals i activitats de temps lliure bàsicament. Moltes vegades hem de lluitar contra la idea errònia que integrar és sinònim de curar.

Volem que la gent sigui el més autònoma possible, tot allò que poden fer per ells mateixos, no ho feim nosaltres. Els ajudam a què puguin desfer-se bé en el seu ambient quotidià.

A.— ¿Quins serveis oferiu i amb quin personal comptau?

C.— Disposam d'un gabinet de Piscoteràpia que el duen 2 psicòlegs. Estan fent una feina molt interessant de recolzament personal. Per a les activitats de temps lliure comptam amb 5 monitors. Dins el terme temps lliure s'engloben moltes altres activitats que no poden ésser considerades com a activitats d'oci, però que també

Coordinadora de Minusvàlids ha passat per moments difícils degut a una situació econòmica precària, però la lluita constant dels seus membres ha fet possible que continuï endavant amb la important tasca que desenvolupa. Creuen fermament que la idea que originà la Coordinadora és molt vàlida i que es poden fer moltes coses per aconseguir la integració del minusvàlid a la societat. Per això i malgrat els greus problemes que han sorgit i que poden tornar sorgir, no s'han desanimat.

Parlam principalment amb Manolo Plaza, gerent de la Coordinadora, encara que més tard s'incorporà a la conversa la Presidenta Catalina Pastor. Ens hagués agradat que també hi participàs la directora tècnica Margalida Rubí, però no fou possible ja que gaudia del seu període vacacional.

les duen a terme els monitors, per exemple, ajudar en els desplaçaments als incapacitats. Les activitats de temps lliure es fan a través d'un concert amb l'Ajuntament. Actualment la Coordinadora realitza cursos de formació professional amb la col·laboració de l'INEM, l'Ajuntament de Palma i l'INSERSO, concretament 3 cursos, un d'informàtica per a sords, un de fusteria, en el que El Consell Insular de Mallorca ha col·laborat aportant el local per a la seva realització { Verge de la Salut } així com fent-se càrrec de les despeses de manteniment del mateix, i un de tricotoses. També organitzam activitats de dibuix que per cert són molt positives perquè hi participen persones que no tenen cap tipus de minusvàlua.

L'administració la duen 4 persones i després hi ha grups de gent que de forma puntual fan serveis especials, per exemple la campanya d'integració a campaments, treballen amb nosaltres temporalment hi ho fan mitjançant contrate de serveis.

Cal apuntar que les dues associacions més actives de la Coordinadora són ASPAS i ASPROM; ASPAS fa integració de sords "in situ", és a dir, en el mateix entorn on es desenvolupa la vida del minusvàlid: escola, família, etc. ASPROM ha fet fa poc un curs d'administratiu.

En definitiva, a més dels professionals propis de la Coordinadora comptam sovint amb la col·laboració d'altres institucions, la qual cosa ens fa pensar que es reconeix la feina que feim i és molt gratificant.

A.— Amb aquests cursos i tallers ocupacionals ¿Quants de minusvàlids han aconseguit un lloc de treball?

C.— El primer que ens plantejam és la viabilitat del curs si realment servirà per integrar a algun minusvàlid al món laboral; també si les persones que s'inscriuen tenen possibilitats d'aconseguir una feina una vegada concloua la formació.

Ara mateix de 50 persones que han participat en els cursos, 4 tenen un lloc de feina, nosaltres estam molt satisfets. Hem de pensar amb les dificultats que encara existeixen en aquest camp: l'empresari, malgrat les avantatges que li suposa tenir minusvàlids en plantilla, és molt refractari a contractar-los, existeix un desconeixement del tema. Els polítics haurien de donar més recolzament als tallers ocupacionals. Els professionals del Centre base de l'INSERSO es queixen de la poca oferta existent a Palma, però és que ningú ho promoció. Nosaltres pensam posar en marxa un projecte d'integració laboral que creim donarà bons resultats, es tracta del projecte "Aguila" del que més enda-



vant us podrem donar més informació.

Cal dir que els minusvàlids que més possibilitats tenen d'integrar-se al món laboral són els físics.

A.— Com es finança Coordinadora?

C.— A través de subvencions. Els minusvàlids no paguen pels serveis que els hi oferim, llevat d'alguna matrícula d'alguns cursos. Recentment hem superat un greu problema econòmic gràcies a l'ajuda de l'INSERSO i l'ONCE. Teniem un fort deute ocasionat per la compra i habilitació del local de la Coordinadora. Pensàvem comptar amb l'ajut dels organismes oficials, però a darrera hora ens digueren que per activitats, sí, però pel local, no. Ara el deute ja està pagat. El fet de dependre de subvencions fa que sovint passem per moments difícils; professionals de la Coordinadora han estat alguns mesos sense cobrar durant l'any 1987.

A.— Ara que surt el tema de la remuneració, ¿compta Coordinadora amb voluntaris?

C.— Malgrat tenir una llista de voluntaris, no és fàcil que la gent es comprometi. L'únic que ara mateix treballa amb nosaltres desinteressadament és un senyor cec que dóna classes de "mecramé".

A.— Disposau d'alguns cens fiable de la població minusvàlida a l'illa?

C.— No, sabem que l'índex és alt, però no tenim xifres exactes. Es parla d'uns 10.000 minusvàlids. Pensam que el Consell Insular de Mallorca, és l'únic que podria realitzar aquest cens. La Coordinadora ofereix els seus serveis a una població aproximada de 140 minusvàlids, després cada associació mou els seus propis. La Coordinadora fa molt poca feina amb els minusvàlids dels pobles per manca de medis.

A.— Recentment s'ha celebrat al Campionat Nacional d'Atletisme per a Minusvàlids a Palma, heu col·laborat d'alguna manera?, ¿teniu relacions amb la Federació Balear?

C.— Nosaltres pensam que l'esport és una de les maneres més bones d'integrar al minusvàlid, no sols la participació esportiva, sinó la competició, ja que suposa fugir uns dies de l'empar dels pares, viatjar a altres llocs, enfrontar-se a situacions noves,

etc. Tot això li pot donar més autonomia al minusvàlid. Referent a la pregunta que ens feis no, no hem col·laborat amb la Federació donat que per problemes ideològics no ens relacionam amb el seu president. Tenim relació amb els esportistes, però no amb la Junta Directiva.

Nosaltres realitzam activitats de piscina al Palau d'Esports amb la resta de gent, per què a una piscina distinta?

A.— Enllacem la pregunta que formulau amb el tema de les barres arquitectòniques.

C.— Les barreres arquitectòniques és el gran problema dels minusvàlids. Si a una persona amb cadira de rodes se li lleven les barreres arquitectòniques és una persona independent. ASPROM està fent gestions per eliminar-les. Les ciutats serien més sanes si no tenguessen els obstacles que tenim, no sols beneficiaria als minusvàlids, sino als ancians, a les dones amb cotxes d'infants, etc. A Europa això ha deixat de ser un problema, aquí no, hi ha una llei, però no basta, s'ha d'executar i les associacions s'han d'encarregar de vigilar. Pensam que hi ha voluntat d'eliminar-les, però es mouen al voltant d'aquesta qüestió molts d'interessos econòmics.

A.— Manteniu relacions amb la

resta de l'Estat Espanyol i/o estranger?

C.— Sí, estam federats a CO-CEMFE amb la qual intercanviem experiències. També mantenim molt bona relació amb ECOM de Barcelona que duen a terme molts bons projectes, fins i tot ens han finançat projectes propis. Quant a relacions internacionals, cal dir que som membres de ple dret de Mobility International que és el braç d'acció directa de la CEE en programes de formació professional i tècnica de formació de minusvàlids. Per cert, el novembre venen a fer un curs per formar als monitors que treballen amb minusvàlids físics.

A.— ¿Teniu alguna publicació que difongui el que estau fent?

C.— Publicàvem un butlletí que va desaparèixer per motiu econòmic, però pensam tornar-lo treure; a més tenim un nou projecte entre mans, es tracta d'una revista que s'anomenarà "Trescant"; sortirà al carrer per suplir aquesta manca d'informació que hi ha sobre el nostre sector, però a la vegada aquestes ganes de saber.

Un altre projecte en curs és una campanya de mentalització que es farà mitjançant unes jornades el mes de novembre i un spot per la TVE-Balears. Ho farem conjuntament amb AMADIP i l'Ajuntament de Palma.



ENVERS UNA POLÍTICA SOCIAL GLOBAL



El Seminari titulat "elementos para la definición de una política social global desde un area de servicios personales", celebrat el mes d'abril a Barcelona i organitzat per CEUMT, es va centrar bàsicament en l'objectiu de la contribució municipal al desenvolupament d'un Estat de Serveis.

Al voltant d'aquest objectiu s'abocaren algunes experiències d'alguns Ajuntaments impulsant una mateixa tesi: la Corporació Local, per ésser la institució més propera a la realitat social, ha de respondre a les necessitats de la societat, intentant en la seva resposta anar més enllà del simple servei assistencial, descobrint primer i operant després sobre les causes del problema.

La resposta de la Corporació Local no pot, no ha de ser "atomitzada", en el sentit que cada Departament es preocupi exclusivament de la seva pròpia àrea o sector, sinó una resposta "global" en la que cada Departament aportï l'específic i propi en el marc d'un programa general.

Per això cal que la Corporació Local, en el seu nivell polític, elabori, acordi, decideixi i assumeixi la realització d'un programa únic que englobi totes les activitats de la Corporació que tinguin relació amb Educació, Cultura, Serveis Socials, Ocupació, Joventut, Esports, etc., és a dir, el que es denomina "serveis personals", això és, totes aquelles accions en les quals el destinatari és en primeríssim pla, la persona.

La realització d'un programa global implica la superació de dues fases o plantejaments:

Una primera en la qual cada Departament elabora el seu propi programa i el du a terme amb total independència, si no en contraposició, d'altres àrees o Departaments. L'excessiu protagonisme ha conduït a un sens fi de plans i programes amb pèrdua o deficient utilització de recursos humans o financers de la pròpia corporació.

Per corregir aquesta desviació ha sorgit un corrent, impulsat bàsicament per l'element teòric, que ha intentat la "compactació de programes" però no essent assumit per l'estament polític, no ha aconseguit anar més enllà d'un simple intent de conjuminar esforços.

És necessari que la Corporació com a tal es demani i defineixi quina ha d'ésser la seva actuació en el camp dels serveis personals i arribi a la concreció d'un programa global que doni resposta a les exigències, necessitats, problemes i anhels de la població. En aquest programa l'únic i autèntic protagonista és el poble, la gent i tots els recursos humans (polítics i tècnics) i materials estan al seu servei efectiu.

No basta definir el programa. Cal ser audaç per acomodar tota l'estructura de govern a aquell objectiu, impulsant els canvis precisos per realitzar-lo. Es proposa, conseqüentment, adoptar les estructures polítiques i tècniques a les necessitats de la Corporació i no al revés, subordinant els requeriments de la societat al manteniment d'una determinada estructura político-tècnica, per respondre a exigències de partit o de coalicions polítiques o no tenir la valentia de transformar l'estructura funcional.

Amb altres paraules, es tracta de posar a tota l'organització al servei de l'objectiu fixat i aquest no és cap altre que la consecució d'una major qualitat de vida de tots els ciutadans.

Però només des d'una gestió descentralitzada pot garantir-se la plena eficàcia d'un programa globalitzat. Tal afirmació no és ni gratuïta ni contradictòria. No basta amb la desconcentració o delegació de funcions; cal descentralitzar, això és, transferir competències i recursos a les distintes unitats que es responsabilitzen d'actuar el programa. I això per una raó evident: perquè només des del camp de la necessitat viscuda se'n pot donar una resposta atinada. I aquesta descentralització ha d'operar a tots els nivells (de l'Estat fins a les Corporacions Locals) per passar d'una ciutat administrada a una ciutat auto-administrada.

S'ha dit que "fa 200 anys (a Espanya molts menys) creàrem la democràcia representativa quan solament uns quants estaven informats. Avui, amb la informació a l'abast, aquesta democràcia és morta. L'ha de substituir la participativa" (J. Naisbitt).



Gabriel Rosiñol
Cap del Servei de Recursos Humans del C.I.M.



"DESCALÇ AL CARRERÓ DE LES SERPS"

Amb elements propis de l'anomenat "gènere negre", Jaume Santandreu Sureda (Manacor 1939) basteix la seva novel·la "Descalç al carreró de les serps", un itinerari narratiu dens i calent que no és cap altra cosa que una pouada fonda, a voltes feridora, per les entranyes del "clot anomenat marginació social", en paraules del protagonista de la nostra història.

Efectivament, de la mà solitària, sàvia i amarada de tendresa del Pare Ramon Catany i Cirer (el nom de "Lo Foll Il·luminat, el primer llinatge del Pare Bartomeu Catany, iniciador de cases de Misericòrdia i fundador de l'Hospital i el segon de Sor Francinaina Cirer, filla del poble) i de la periodista investigadora de la seva mort tergiversada, ens introduïm, per camades sinuoses, en els meandres de les comunes terapèutiques, de la realitat ignominiosa dels carrilans i xupanos, de les institucions que tenen cura de les deixalles humanes, dels "tarats de fàbrica" i d'altres elements marginats i marginals per arribar a la segona figura capdal del discurs, el Sense Nom, un personatge esmunyadís, inabastable, amagat rera càrrecs, despatxos i intrigues d'alt vol que per la seva condició de sàdic cruel i per la seva astuta manera de canviar de faç i traces, no és mereixedor (ni això!) de cap nom propi.

La novel·la, doncs, presenta dos fils narratius paral·lels però complementaris: el de la confessió profunda, assenyada, canada, sense lloc per a la tebior del protagonista, el Pare Ramon ("pare dels marginats, deixondidor del poble, guerrer dels Drets Humans i profeta de l'Església" segons que ens assabenta la reportera) enfrontat a l'avinentesa de la seva pròpia mort i el reportatge que la investiga de part d'una periodista, testimoni dels fets, encarregada de la pàgina de succeïts d'un diari, entossudida, per devoció a Ramon Catany i per formació professional, en desemmescarar al causant directe d'aquella mort que no és cap altre que el Sense Nom, un personatge, com deïem intrigant que al llarg de la novel·la rep qualificatius, a manera de llinatges, tan suggestius com "salvatgina mal lletada", "guineu", "llop", "bèstia humana", "fascinerós", "sàdic malentrenyat", "xoric de mala mare"...

En contraposició, la figura del Pare Ramon és objecte d'elogi, a pics desmesurat, per part dels altres personatges de la novel·la: el Condeixeble, N'Eugeni, En Domènec, En Sion, En Manel, N'Abdel. lazís, Na Maria, que tenen en comú l'estigma marcat a l'ànima de la marginació. Epítets com "era un sant", "m'ha fet de pare", "era com un colomí, massa bo, massa innocent", "El Pare Ramon t'estimava molt", "era un pobre de Jahveh, un net de cor", "és molt bon home", sovintegen a les seves declaracions. I contraestant a la vegada aquest excés elogiós, la valoració que en fa d'ell mateix el personatge: "No em sent màrtir, ni víctima propiciatòria, ni redemptor de la humani-

tat, ni perseguit per mor de la justícia. Em sent talment com som: un pobre infeliç que paga les conseqüències de les seves capbuitades. Em sent un mal calculador que suporta els resultats dels seus errors".

Al cap i a la fi, aquest "Descalç..." és un triangle clarament definit, amb la marginació com a punt central, el vèrtex superior i dues vies de tractament: la representada pel Pare Ramon de pell humana compromesa i la que representa el Sense Nom amb tota la seva cort al darrera de cuirassa interventora, simplement, que entren en conflicte. En definitiva, qui fa costat al marginat i qui s'aprofita d'ell en benefici propi.

De la novel·la cal destacar, sobretot, un llenguatge acuradíssim, precís, canat, que en fa de la seva lectura un delit que no decau en cap moment. Per mostra, i a l'atzar, a la pàgina 65 del text trobam una mostra ben suculenta del domini del llenguatge camperol del Pla del que pot presumir en Santandreu: xaragalls, marjarat, boal, soll, forc, barballeres, blanquer, saulonenc, camada, planell, pendís, cadolla, etc.

En aquest excel·lent "Descalç..." hi conflueixen dues circumstàncies que la fan prou atractiva i, per què no, alligonadora: d'una banda l'excepcional trajectòria literària de Jaume Santandreu (aquesta és la seva tretzena obra que a hores d'ara arriba a la quinzena) i la pròpia condició de "treballador social" de l'autor. Dons móns als quals cal afegir tot d'una la condició de sacerdot per arrodonir l'espai vital del nostre novel·lista; espai vital al que s'hi aboca amb tota la seva càrrega emotiva, humana, sobretot humana, el que fa que totes les seves activitats vagin marcades amb foc per un element comú: la tendresa. Una tendresa suprema que si bé pot manar a la polèmica, és un senyal d'identitat aclaparador que, ara més que mai, s'agraeix.

Jaume Mateu Martí
DESCALÇ AL CARRERÓ DE LES SERPS,
Jaume Santandreu. Col·lecció l'Espurna, Edicions Teix. Palma 1988.
188 pàgines.

notícies

Més de mil persones han perdut el seu lloc de feina a Balears degut a la renovació tecnològica.

La Direcció Provincial de Balears del Ministeri de Treball i Seguretat Social ha redactat un informe en el qual exposa que 1.141 treballadors (752 homes i 359 dones) han perdut el seu lloc de feina degut a la renovació tecnològica. Aquesta és una de les causes que més desocupació provoca.

Ref: Diario de Mallorca 11/7/1989



La Comissió investigadora de les toxicomanies ha finalitzat els seus treballs.

La comissió del Parlament que ha realitzat un estudi sobre la problemàtica de les toxicomanies i la seva possible solució ha acabat la investigació, les conclusions de la qual seran presentades al Parlament en el mes d'Octubre. Durant vuit mesos de treball, la investigació ha passat per dues fases: recollida de documents i visita als centres terapèutics. Una vegada conegudes les conclusions s'espera que els diferents grups polítics prenguin iniciatives legislatives.

Segons Salgado, president d'aquesta comissió, el principal problema que afecta l'atenció al toxicòman de Balears és la manca de coordinació entre els diferents organismes.

Ref: Ultima Hora 4/7/1989



Quasi 2.000 minusvàlids de Balears s'acolliran a les ajudes de L'INSERSO.

La població minusvàlida de les illes la componen 20.633 persones segons dades de la Direcció Provincial de L'INSERSO, de les quals quasi dues mil es beneficiaran enguany de les ajudes econòmiques derivades de la LISMI. Del total de minusvàlids existents a Balears 14.400 són físics, 6.800 sensorials, 2.300 psíquics i la resta tenen deficiències no determinades.

Al programa de prestacions econòmiques de l'INSERSO es poden acollir totes aquelles persones majors de 18 anys amb minusvàlua. Si la minusvàlua sobrepassa el 65%, tenen dret a uns ingressos mínims de 20.000 pessetes mensuals. Els beneficiaris d'aquest tipus de prestacions no estan inclosos en el camp d'aplicació de la Seguretat Social per no desenvolupar una activitat laboral. Les corresponents prestacions es financen a càrrec dels pressupostos generals de l'Estat i contemplan: assistència sanitària i prestació farmacèutica, subsidi de garantia d'ingressos medis, subsidi d'ajuda a tercera persona i subsidi de mobilitat i compensació per despeses de transport.

Els beneficiaris de les prestacions amb càrrec al pressupost de la Segu-

retat Social obtindran ingressos inferiors al 70% del salari mínim interprofessional, sempre que no siguin pensions incompatibles pel cobrament d'una prestació semblant.

Les prestacions per minusvàlua de la Seguretat Social són aquelles reglamentàries de dret i per tant sense limitació pressupostària. Així mateix no són objecte de dret subjectiu ja que van destinades a famílies, ens territorials, i institucions sense ànim de lucre, la quantia del seu pressupost és limitada. La prestació de la Seguretat Social per minusvàlua és de 3.000 ptes. per familiar minusvàlid i té una periodicitat mensual. Aquesta no és compatible amb les ajudes derivades de la LISMI.

Les ajudes públiques a disminuïts són aquelles sobre les quals té competències l'INSERSO, el Ministeri d'Educació i Ciència i el Ministeri de Treball. Les ajudes que gestiona l'INSERSO són de caire individual i institucional. Enguany l'INSERSO destinarà a Balears més de 15 milions de pessetes a les corporacions locals i quasi 38 a les institucions; mentre que per ajudes individuals disposarà de 37 milions. Aquestes ajudes individuals s'atorguen per a rehabilitació, assistència especialitzada i per activitats. Les institucionals es destinen a manteniment de centres i serveis i a la promoció i sosteniment d'activitats.

Ref: Ultima Hora 12/7/1989

L'Institut de la Dona recolza la reforma penal en matèria d'agressions.

L'Institut de la Dona a través del centre d'informació dels drets de la dona ha valorat positivament les reformes del Codi Penal que el Congrés de Diputats ha aprovat, principalment les modificacions de l'article 430 que castiga el delictes d'agressions sexuals amb penes més importants de les que fins ara s'aplicaven. L'article 429 també ha sofert modificacions ja que s'amplia el concepte de "violació" admetent per primera vegada la possibilitat de que un home sia el subjecte passiu —víctima— d'aquesta actuació delictiva contra la llibertat sexual, a més es considera violació els accessos carnals il·licits que es realitzen per via anal o bucal.

A l'article 424 s'introdueix per primera vegada el delictes de maltractament domèstic. Amb la nova redacció de l'article 487 s'intentarà minvar el greu problema de l'impagament de pensions alimentàries en els casos de separació o divorci.

Segons l'Institut de la Dona totes aquestes modificacions suposen un avanç legislatiu necessari i imprescindible perquè el nostre país s'adeqüi a les necessitats actuals.

Ref: Ultima Hora 12/6/1989

Les mares fadrines creuen que la reforma del Codi Penal és anticonstitucional.

Aquesta associació denuncia a la premeditada exclusió de l'article de les sentències relatives a pensions d'aliments pels fills de pares no casats. La reforma —asseguren— hauria d'esser d'amplia aplicació i no restringir el "castig" sols als pares de fills matrimonials.

Ref: Ultima Hora 14/6/1989

Cort i l'Església signen un conveni per afavorir la població marginada de Palma.

El Bisbe de Mallorca i el Batlle de Palma signaren un conveni de col·laboració pel desenvolupament de programes de caire social entre els quals es troben els d'acollida de dones i transeünts, atenció a les prostitutes de Sindicat, servei de menjador per a la 3ª edat, reinserció laboral de marginats i d'altres actuacions a barrriades. Per tal motiu Cort ha abonat a la Delegació d'Acció Social del Bisbat la quantitat de 27 milions de pessetes.

En primer lloc la Delegació d'acció social ha cedit a l'Ajuntament d'edifici Oscar Romero per 1 any prorrogable com a màxim fins juny de 1991. Cort s'encarregarà de les obres de remodelació i acondicionament de les instal·lacions del local.

En segon lloc la Delegació es compromet a crear un centre amb un equip multiprofessional dedicada a la protecció i acollida provisional de dones. Cort aportarà pel centre 13.400.000 ptes.

En tercer lloc la Delegació i el Centre Municipal de Serveis Socials del Casc Antic crearan un pro-

grama de treball per donar assistència a les dones que exerceixen la prostitució al barri del Sindicat.

També es donarà cobertura alimentària, d'higiene i de convivència a persones de la 3ª edat aïllades i amb precària situació econòmica del Temple, Calatrava i Sindicat.

Un altre programa a posar en marxa conjuntament, a través de la fundació Deixalles, és el de noves fórmules de treball per reforçar els processos de reinserció laboral de persones adultes marginades, ampliant de 19 a 30 les places de treball i reinserció. Ambdues parts es comprometen a fomentar i impulsar la col·laboració dels seus serveis i actuacions i a organitzar i celebrar, dins d'aquest any, una jornada de treball amb els seus respectius responsables per elaborar els criteris i fórmules per a una major col·laboració; per tot lo qual es formarà una comissió de seguiment on hi participaran tres representants de cada entitat que s'encarregaran de supervisar la marxa del present conveni. Així mateix Caritas s'ocuparà de la contractació del personal necessari i de la gestió dels projectes que se relacionen en el conveni.

Ref: Diario de Mallorca 14/7/1989

Cort i Creu Roja creen un centre d'orientació al toxicòman.

Aquest centre està ubicat al carrer Crianza nº 6 de Palma. Els seus objectius són millorar la capacitat psicossocial i el nivell de salut del toxicòman, detectar les patologies associades i afavorir la reducció del consum de drogues, motivar a les persones que acudeixen al centre per que es sotmetin a un tractament que les condueixi a l'abstinència, reduir la implicació

del usuari del centre en les activitats delictives i millorar les relacions laborals i familiars.

A més d'aquest centre pilot es crea un servei d'atenció permanent d'orientació i informació al toxicòman.

L'Ajuntament de Palma a atès durant aquest any a un total de 587 persones politoxicòmanes. La intenció de Cort és la d'ampliar els seus recursos mitjançant convenis amb entitats públiques i privades que aportin voluntariat.

Ref: Ultima hora 8/7/1989

eines per treballar millor

– **MINISTERI DE TREBALL I SEGURETAT SOCIAL:** Resolució del 23 de juny de 1989 de la Secretaria General per a la Seguretat Social, sobre no exigència del requisit de convivència matrimonial per causar dret a la pensió de viduïtat en els Regims del sistema de la Seguretat Social en els supostos de separació de fet. (B.O.E. nº 156. 1-7-89).



LEGISLACIÓ

– **CONSELLERIA DE SANITAT I SEGURETAT SOCIAL:** DECRET 39/1989 del 31 de març, pel qual es regulen l'acreditament, autorització i registre de Centres i serveis especialitzats en atenció, tractament i reinserció de persones afectades per drogodependències. (B.O.C.A.I.B. nº 50. 25-4-89).

– **PRESIDÈNCIA DEL GOVERN:** LLEI 5/1989 de dia 13 d'abril de CONSELLS INSULARS. (B.O.C.A.I.B. nº 61. 18-5-89).

– **MINISTERI D'OBRES PÚBLIQUES I URBANISME:** REIAL DECRET 556/1989 de 19 de maig pel que s'arbitren mesures mínimes sobre accessibilitat en els edificis. (B.O.E. nº 122. 23-5-89).

– **CAP DE L'ESTAT:** LLEI 15/89, de 29 de maig, sobre modificació de determinats articles de la Llei d'enjudiciament civil. (B.O.E. nº 130. 1-6-89).

CAP DEL L'ESTAT: Instruments de ratificació del Conveni Europeu per a la prevenció de la tortura i de les penes o tractes inhumans o degradants, fet a Estrasburg el 26 de novembre de 1987. (B.O.E. nº 159. 5-7-89).

– **MINISTERI D'EDUCACIÓ I CIÈNCIA:** Ordre del 9 de juny per la qual s'aproven les instruccions que regulen l'organització i funcionament dels Centres Docents d'Educació Preescolar, General Bàsica, Baxilletat i Formació Professional, finançats amb doblers públics i dependents del Ministeri. (B.O.E. nº 140. 13-6-89).

– **MINISTERI D'EDUCACIÓ I CIÈNCIA:** Ordre del 16 de juny per la que es convoquen beques i ajudes a l'estudi en els nivells universitaris i mitjà per al curs 89/90. (B.O.E. nº 147. 21-6-89).

– **MINISTERI D'EDUCACIÓ I CIÈNCIA:** Ordre del 16 de juny de 1989 per la que es convoquen ajudes d'educació Preescolar per al curs 1989/1990. (B.O.E. nº 147. 21-6-89).

– **MINISTERI D'EDUCACIÓ Y CIÈNCIA:** Ordre del 12 de juny de 1989 sobre requisits acadèmics, econòmics i procedimentals per a la concessió de beques i ajudes a l'estudi. (B.O.E. nº 148. 22-6-89).

– **MINISTERI D'EDUCACIÓ I CIÈNCIA:** Ordre del 28 de juny de 1989 per la que es convoquen ajudes de caire especial anomenades de promoció Educativa. (B.O.E. nº 155. 30-6-89).

– **CONSELLERIA ADJUNTA A PRESIDÈNCIA:** DECRET 63/1989 del 8 de juny de regulació del funcionament de l'Institut Balear de la Joventut. (B.O.C.A.I.B. nº 78. 27-6-89).

– **COMUNITAT AUTONOMA DE LES ILLES BALEARS:** Llei 13/1989 del 29 de desembre de pressupostos Generals de la Comunitat Autònoma de les Illes Balears per a 1989 (B.O.E. nº 154. 29-6-89).

– **CAP DE L'ESTAT:** Llei Orgànica 3/1989 del 21 de juny, d'actualització del Còdi Penal. (B.O.E. nº 148. 22-6-89).

– **MINISTERI D'EDUCACIÓ I CIÈNCIA:** Ordre del 16 de juny de 1989 per la que s'aprova l'imprès oficial de sol·licitud de beques y ajudes a l'estudi per al curs 1989/1990. (B.O.E. nº 147. 21-6-89).

– **CAP DE L'ESTAT:** LLEI 14/1989, de 29 de maig, sobre modificació dels articles 979 i 984 de la llei d'enjudiciament civil. (B.O.E. nº 130. 1-6-89).



UNA APROXIMACIÓ CRÍTICA A LAS GUARDERÍAS INFANTILES.

Dra. María Sáinz Martín
Madrid 1987,
94 pàgs.



BIBLIOGRÀFIA

La Dra. María Sáinz ha escrit aquest llibre amb el propòsit d'oferir una perspectiva actual de les guarderies. A Espanya no ha existit una demanda real de guarderies fins als anys 70, amb l'allau del món laboral femení, per la qual cosa els vells costums pesen encara sobre les consciències maternes respecte dels seus fills. Per això cal conèixer de quina manera ha avançat la història humana fins al reconeixement del nin com un ésser amb drets, endemés de conèixer els progressos sobre la psicologia i pedagogia, infantils, sense oblidar-nos dels programes científics de la medicina pediàtrica. Tot això ens permetrà d'entreobrir el nostre esperit cap a veritats conegudes i demostrades, a més d'eliminar-nos els prejudicis en un exercici constant com a científics.

LIBRO BLANCO PARA LA REFORMA DEL SISTEMA EDUCATIVO.

Ministerio de Educación y Ciencia
Madrid 1989. 379 pags.

Molt recentment, en un moment idoni (el començament de les vacances d'estiu), ha aparegut un text esperat en l'àmbit social de l'ensenyament, el "Libro Blanco para la Reforma del Sistema Educativo" del Ministeri d'Educació i Ciència.

En el pròleg, entre els tòpics habituals sobre l'Educació i la seva transcendència, s'afirma que des del començament de l'any 1987 els diferents sectors educatius, Administracions Públiques, organitzacions i col·lectius comunitaris, Centres i personalitats de l'àmbit educatiu... han tingut ocasió de manifestar-se sobre aquesta qüestió, manifestacions que quedaren reflexades en un Document, també publicat, titulat "Papeles para el Debate".

El Llibre Blanc, emperò, és ben concret i preceptiu, sense consideracions a l'especulació. En la primera part, ofereix

una justificació de la reforma a través de l'anàlisi de la situació actual del sistema educatiu i la informació que ens aporta sembla exhaustiva. En els annexes es tracta la informació econòmica del cost previst de la reforma i les respectives previsions tant de la població escolar com del col·lectiu de pro-

fessors, igualment de manera extensa i desglossant-la per Comunitats i Províncies.

Entremig es fa una descripció dels continguts, configuració planificació i procés de la reforma educativa que, en síntesi, destaca pel següent:

– Amplia l'Educació General Bàsica fins als 16 anys, en condicions de gratuïtat i obligatorietat.

– Estableix les etapes de l'Educació infantil, període que cobrirà l'atenció fins als 6 anys, l'Educació Primària dels 6 als 12 anys i l'Educació Secundària Obligatoria del 12 als 16 anys. El Batxillerat dels 16 als 18 anys es configurarà de tal manera que permeti una articulació amb la Formació Professional la qual, a la vegada, es reformada de bell nou.

Es preveu, finalment, desenvolupar el projecte entre els cursos escolars 1989-1990 i 1997-1998

"REVISTA DE ECONOMIA Y SOCIOLOGIA DEL TRABAJO"

Aquesta és una nova publicació periòdica del Ministeri de Treball i Seguretat Social. Els seus objectius són, per una banda, oferir una anàlisi econòmica i sociològica dels problemes de més actualitat i importància a l'àmbit de les relacions laborals, l'ocupació i la seguretat social i, per altra banda, divulgar els documents, llibres, xifres i experiències d'interès.

La revista pretèn d'una manera especial contribuir a un major coneixement en el nostre país de la política social de la CEE.

Publica i distribueix:
CENTRO DE PUBLICACIONES
MINISTERIO DE TRABAJO
Y SEGURIDAD SOCIAL
Agustín de Bethencourt 11
28003 MADRID

PUBLICACIONES DEL MINISTERI D'AS-SUMPTES SOCIALS

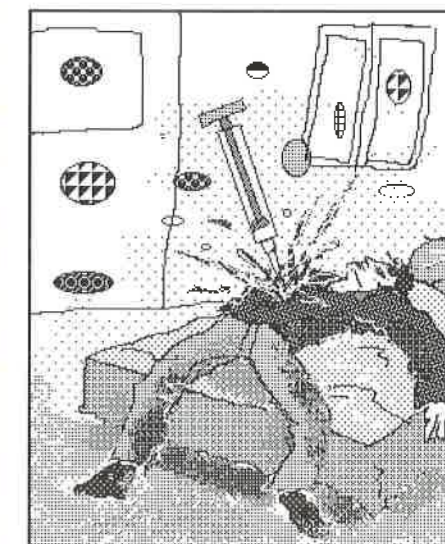
INSTITUTO DE LA JUVENTUD

LAS DROGAS: GUIA PARA MEDIADORES JUVENILES

Domingo Comas Arnau.
1987.98 pàgs. gratuït.

LA PARTICIPACIÓN SOCIAL Y POLÍTICA DE LOS JOVENES

Rafael Prieta Lacaci
1985.196 pàgs. 800 ptes.



INSTITUTO DE LA MUJER

LA PARTICIPACIÓN LABORAL DE LA MUJER EN ESPAÑA

José Ignacio Casas
1987.219 pàgs. 400 ptes.

LA DESIGUALDAD DE LAS MUJERES EN EL USO DEL TIEMPO

Jesusa Izquierdo, Olga del Rio, Agustín Rodrigue
1988.224 pàgs. 800 ptes.

–INSTITUTO NACIONAL DE SERVICIOS SOCIALES

VIDA COMPARTIDA ¿UNA ALTERNATIVA VIABLE PARA LA 3ª EDAD?

Sheila M. Peace
1987.201 pàgs. 1000 ptes.

CUIDADOS SUSTITUTIVOS. SERVICIOS DE APOYO PARA LAS PERSONAS CON DISCAPACIDADES Y SUS FAMILIAS

Christine L. Salisbury,
James Intagliata.
1988.410 pàgs. 1200 ptes.



ACTIVITATS DE FORMACIÓ

CURS D'INTRODUCCIÓ A LA PRÀCTICA PSICOANALÍTICA

mes d'octubre. (Madrid)
CENTRO DE ESTUDIOS Y APLICACIONES DEL PSICOANÁLISIS
José Ortega y Gasset 11 2ón. D.
28006 Madrid. Tlf: 91/ 435 58 89

I CURS MONOGRÀFIC SOBRE MEDICINA D'ADOLESCENTS

mes de setembre (Madrid)
Informació: de les 18 a les 21 hores
al Tlf: 91/ 577 04 42

JORNADES SOBRE BENEFICAR I DRETS SOCIALS DEL MENOR

mes de novembre. (Madrid)
Informació: Pastor 2. 28003 Madrid.
Tlf: 91/ 234 63 63

ESCOLA D'ESTIU D'ANIMACIÓ SOCIOCULTURAL

Del 4 al 8 de Setembre a València
E.A.J. DE LA GENERALITAT VALENCIANA.
Tlf: 96/ 386 32 16

CURS SOBRE ESPAIS, MATERIALS I ACTIVITATS A LES AULES AMB NINS DE 3 ANYS

Del 6 al 8 de setembre
(Palma de Mallorca)
C.E.P.
Gregorio Marañón s/nº Palma
Tlf: 41 55 61



INTERNATIONAL CONGRESS SOCIETY'S RESPONSE TO THE CONSEQUENCES OF DRUG ABUSE

October 8, 9 and 10, 1989. Barcelona, Spain
Palacio de Congresos de Barcelona

ORGANIZED BY:
APAX ASOCIACION PARA LA PSICOLOGIA Y APLICACIONES DEL PSICOANÁLISIS
LE VANT LE VANT ASOCIACION DE INVESTIGACIONES Y FORMACION AL SERVICIO SOCIAL

SPONSORED BY: Ajuntament de Barcelona

PROVISIONAL PROGRAMME (FIRST ANNOUNCEMENT)

CURS D'INICIACIÓ A L'APRENTATGE DEL BRAILLE

del 11 al 19 de setembre.
(Palma de Mallorca)
C.E.P.
Gregorio Marañón, s/nº Tlf: 41 55 61

CONGRÉS D'ALCOHOLOGIA

Del 13 al 16 de setembre
(Palma de Mallorca)
SOCIEDAD ESPAÑOLA DE ALCOHOLOGIA
Informació:

Dr. Eduardo Monteys
Miguel Roselló Alemany, 28
07015 Palma de Mallorca
Tlf: 40 26 62

CONGRÉS EUROPEU D'ECONOMIA DE LA SALUT

Del 19 al 21 de setembre (Barcelona)
A.E.S.
Plaça Catalunya, 9
08002 Barcelona Tlf: 93/ 302 65 91

I JORNADES D'ORIENTACIÓ A L'ESTUDIANT

Del 22 al 25 de setembre (Barcelona)
TESTA ROSA
Urgell 113 2n. 2ª
08011 Barcelona
Tlf: 93/ 254 00 35

TERCER CONGRÉS SOBRE SOCIOLOGIA DE LA SALUT

Del 28 de setembre a l'1 d'octubre
(San Sebastian)
DEPARTAMENT DE SOCIOLOGIA DE L'UNIVERSITAT DE BARCELONA
Avd. Diagonal, 690
Tlf: 93/ 203 50 54 ext.2411



III ENCUENTRO HISPANO-LUSO ALECA



CONGRESO FUNDACIONAL

PALMA DE MALLORCA
13, 14, 15 Y 16 SEPTIEMBRE
1989
HOTEL PALAS ATENEA
Paseo Marítimo - Palma

PROGRAMA PRELIMINAR

CURS PRÀCTIC TEÒRIC D'ESPECIALITZACIÓ EN PSICOPATOLOGIA INFANTIL.

Del 30 de setembre de 1989 fins al 30 de juny de 1990 (Barcelona)
FUNDACIÓ CATALANA PER A LA SINDROME DE DOWN
València 231
Barcelona
Tlf: 93/ 215 74 23

I SYMPOSIUM NACIONAL DE METODOLOGIA DE LES CIENCIES HUMANES, SOCIALS I DE LA SALUT

Del 4 al 7 d'octubre (Salamanca)
DEPARTAMENTO DE PSICOLOGIA DE LA UNIVERSIDAD DE SALAMANCA
Carretera de Toro, s/nº
37005 Salamanca

JORNADES INTERNACIONALS SOBRE REPOSTA DE LA SOCIETAT EN FRONT A LES DROGUES

Del 8 al 10 d'octubre (Barcelona)
A.P.A.T.
Plaça Catalunya, 9 4art
08002 Barcelona
Tlf: 93/ 317 26 91



MINISTERI D'ASSUMPTES SOCIALS:

Resolució de 22 de maig de 1989 de la Direcció General de L'Institut Nacional de Serveis Socials per la qual es convoquen els premis INSERSO 1989
Especialitats: Minusvàlids.
Tercera Edat.
Marginació en general.
El termini d'admissió de treballs finalitzarà el 31 d'octubre de 1989.

Les característiques i bases d'aquest premi es poden consultar al B.O.E. nº 145 del 19-6-89

PREMI FUNDESCO D'ASSAIG 1989:

Podran participar autors espanyols i hispanoamericans amb reflexions globals sobre les relacions entre tecnologia, comunicació i societat, o específiques posant èmfasi en alguns dels seus aspectes (comunicacionals, socials, econòmics, laborals, polítics, filosòfics, culturals, etc.) on es contempli l'impacte de les tecnologies de la informació i comunicació a la societat.

La dotació del Premi és de dos milions i mig de pessetes. Els originals han d'ésser inèdits, escrits en castellà i hauran de tenir més de 150 folis.

El termini d'entrega acaba dia 3 d'octubre de 1989.

Per més informació:
FUNDESCO
Alcalá 61 - 28014 Madrid
Tlf: 91/ 435 12 14

PREMIO REINA SOFIA 1990

DE INVESTIGACIÓN SOBRE PREVENCIÓN DE LAS DEFICIENCIAS

Se convoca el Premio REINA SOFIA 1990, de investigación sobre prevención de las deficiencias. La finalidad de este Premio es recompensar una labor realizada de investigación científica o un trabajo experimental cuyos resultados merezcan esta distinción. El tema de la investigación o del trabajo deberá versar sobre cualquier aspecto de la prevención, en sus distintos niveles, de las deficiencias. Podrán optar a dicho Premio las investigaciones y trabajos realizados, en España o en el extranjero, por autores de nacionalidad española o de los países iberoamericanos y publicados, o al menos parcialmente, en lengua española. Las candidaturas deberán ser presentadas por Academias, Universidades o Instituciones científicas equiparables de los países donde el trabajo hubiera sido realizado o publicado, haciendo constar los méritos y circunstancias especiales que conciernan en la investigación o trabajo propuesta. En el expediente de la candidatura se incluirán, por duplicado ejemplar, las publicaciones de las investigaciones o de los trabajos experimentales que se presentan para su valoración y, asimismo, autorización de sus autores para su reproducción por el Real Patronato o por la Fundación "Pedro Barrié de la Maza", en el caso de que fueran premiadas. Las candidaturas deberán obrar antes del día 30 de mayo de 1990 en la Secretaría General del Real Patronato de Prevención y de Atención a Personas con Minusvalía, c/ Serrano, 140, 28006 Madrid (España). El Premio REINA SOFIA estará dotado con 5.000.000 de pesetas. El fallo del Jurado será inapelable. El Premio podrá declararse desierto. Convocado por el Real Patronato de Prevención y de Atención a Personas con Minusvalía y dotado por la Fundación "Pedro Barrié de la Maza, Conde de Fenosa".

MINISTERIO DE ASUNTOS SOCIALES
Real Patronato de Prevención y de Atención a Personas con Minusvalía

en feim ressò

1.-L'ENEMIC ESTÀ ENTRE NOSALTRES.

Article aparegut a la revista BELLPUIG nº 9 d'Artà i signat per Bartomeu Barceló. 20 de maig de 1989.

És un costum de molts de segles, fins i tot el trobam a la Bíblia quan Noè descobreix les meravelles del suc del raïm fermentat. Fa tant de temps que ja forma part de la nostra cultura mediterrània. Gràcies a la generositat de la nostra terra hem passat a la història com la "cultura del vi".

No hi ha aconeixement o celebració social on falti el vi com a vestit de representació; amb ell es romp la fredor de la comunicació entre persones. Amb una copa a la mà cauen moltes barreres i moltes inhibicions difícils de trencar sense la seva ajuda.

En cada civilització, en cada cultura es troba aquest element de comunicació entre els homes; des de les cultures precolumbines d'Amèrica, amb la cocaïna, fins a l'Extrem Orient, amb els derivats de l'Opi.

Certament aquestes substàncies naturals estan tan arrelades dins el seu context cultural que passen desapercebudes i només són identificades com a nocives i per tant rebutjades quan es traspassen d'un context a l'altre. Per a nosaltres seria mal vist que a unes noces, a un bateig o a qualsevol aconeixement social es proporcionàs opi o cocaïna, i de la mateixa manera si portàssim el vi a altres indrets del món.

Així, d'aquesta manera tan subtil, tan silenciosa, sense que ningú se'n doni compte, tenim un perillós enemic dins ca nostra que constantment ens amenaça a nosaltres i als nostres fills. Ningú s'escandalitza quan es dona alcohol a un infant per primera vegada, ni quan la propaganda ens promet maliciosament milers de paradisos, de noves sensacions i de poders extraordinaris gràcies a una copa, mentre ens fica un corc, perillós dins nosaltres. Aquestes són les primeres passes: per una part el semblant inofensiu i per altra les sensacions agradables que, per artificials, són perilloses d'acostumar-nos-hi. El seu efecte, la

majoria de vegades, és desitjable i es torna a cercar una vegada i una altra; i cada cop és més curta la seva durada i són necessàries més copes. Quan ha passat un temps ja no es troba bé si fa un parell d'hores que no ha begut, les cames s'afliuen, es perd la gana de menjar, es torna mal sofrit i no és capaç de aguantar la dona, els fills, els amics, o el patró a la feina i les baralles i els mals papers són cada cop més freqüents i el cercle social es va tancant cada cop més. Un dia no es pot anar a fer feina perquè fa massa sol o perquè s'ha dormit malament i al dia següent arriba una carta d'acomiadament. Ja no té feina i ningú està disposat a donar-n'hi, es troba entrampat i es torna agressiu contra tot el que té més aprop, i la família es torna un infern. Aquells poders extraordinaris que li havien promès es queden en promeses i es torna impotent i està gelós per allò que ell creu culpa dels altres.

2.- JUBILATS, ASSIGNATURA PENDENT DE LA SOCIETAT ACTUAL:

Dijous nº 797. 15 de juny 1989.

Els jubilats, o el sector de la població no activa, és, a hores d'ara, una assignatura pendent de la societat. Les necessitats dels jubilats no han estat del tot assumides pels representants polítics, ni per la societat en general. A les seves reivindicacions hi podem trobar des de les ganes de conversar amb algú fins a la il·lusió d'enamorar-se, o de treballar per ocupar el temps.

Posats en comunicació amb M^a Teresa Ratier, coneixedora de la Problemàtica dels Jubilats, degut al seu permanent Contacte amb aquest Col·lectiu pel seu càrrec com a Presidenta d'Unió De-

Mentre tant de l'arbre caigut tothom es fa lluny i els seus amics el conviden a beure i ell no pot quedar darrera de tota la colla, fins que un dia queda tirat al carrer. Per un moment pensa que ho hauria de deixar anar, però no pot perquè sent que es mor quan li falta el beure. Està atrapat i sols veu una sortida desesperada que li dona voltes al cap, però li fa por.

Aquell lladre silenciós ha entrat dins la casa i li ha robat la família, ha entrat dins la persona i li ha robat el cervell i ningú ha mogut un dit ni tant sols per prevenir-lo perquè al principi es porta molt bé, però quan te n'adones, moltes vegades ja és massa tard.

Dins la nostra comunitat, per ara, és impensable desterrar aquest element tan perillós, forma part de nosaltres mateixos, de la nostra "cultura del vi", però des d'aquí ens hem proposat trencar-li la màscara i assenyalar-lo amb el dit perquè tothom el conegui i el tracti amb molt d'esment.

Per altra part, també volem obrir un camí d'esperança per a tots aquells que han estat directa o indirectament les seves víctimes innocents.



mocràtica de Pensionistes, hem intentat acostar-nos a la realitat més immediata d'aquestes persones que passen del 65 anys.

MARGINACIÓ FAMILIAR, I SOLEDAT

En l'actualitat la vellesa, des del punt de vista de la integració social, es troba en ínfimes condicions. El vell ha passat de ser el centre de l'entorn familiar, a ser una molèstia, un moble vell que només té, segons la família, una opció: anar a una Residència, que equival a la marginació de la persona major.

Aquesta situació és una conseqüència de l'evolució de la societat, del progrés, la necessitat de treballar per part del matrimoni jove, i la falta de temps per cuidar els majors. A més, la pèrdua del respecte tradicional a la persona major, és una altra de les causes d'aquest abandonó de la societat, la qual ja ha obtingut el fruit econòmic d'aquella persona al llarg de més de 40 anys fent feina.

M^a Teresa Ratier corrobora aquestes afirmacions quan diu "en quinze anys la situació ha empitjorat. Abans el vellet era el conseller, el nucli de la família, entorn del qual es creava una pinya d'estimació i respecte, i ara la realitat és una altra; el vellet se sent allunyat d'aquest entorn de sempre, no fa feina, la família no és a casa i la font de vida, la pensió, és baixa, en els més abundosos dels casos".

Segons estudis realitzats per psicòlegs sobre aquest tema "els vells temen la soledat física però encara més la psíquica, que ocasiona malalties de caire depressiu".

Aquesta marginació soferta per la vellesa és correlativa, per tant, a la problemàtica de la soledat i l'abandó, no solament físic (el nucli familiar és substituït per la Residència) sinó també psicològic (la pèrdua del contacte amb el fill o amb els néts).

INACTIVITAT

Els jubilats esdevenen amb un espai de poques hores, quan compleixen l'edat dels 65 anys, de persones actives a persones sense ocupació. Aquest és el primer problema que se li planteja a la persona. L'adaptació a la nova forma de viure i organitzar-se a l'etapa que es diu "la tercera Edat".

La societat actual, des de la seva òptica d'esment constant a la productivitat i rendiment econòmics, ja no té en compte

el jubilat des del moment que no és útil al sistema. A partir d'aquí sorgeix el factor marginació.

SITUACIÓ DE LES PENSIONS

Ratier detallà, des del seu punt de vista, la situació actual de les pensions, en relació a la problemàtica diària de la Tercera Edat. Segons la presidenta d'Unió Democràtica de Pensionistes, "totes les dificultats del jubilat sorgeixen en un primer moment de la mínima pensió que percep".

El passat més de febrer, des del Govern Central, es va donar a conèixer l'oferta de Concertació Social i el futur equipament de les pensions amb el sou mínim. Segons Ratier, però, "les pensions són el conte dels polítics, el seu únic discurs, que sembla que mai no se durà a terme... la mentalitat antiga no pot entendre com l'augment del 8% sobre 17.000 ptes. és positiu, si el nivell de vida, en comparació, ha augmentat en un percentatge molt més elevat; l'augment, per tant, quasi no és notat pel jubilat que cobra manco". A més M^a Teresa Ratier recorda que la societat, encapçalada pels polítics, només té esment als vells de la Tercera Edat, en època d'eleccions: "Només se'n recorden del jubilat en temps d'eleccions. Però els jubilats no estan ni representats dins cap òrgan ni institució políti-

ca, ni han estat atesos els seus problemes. En set anys, tothom ha demostrat que només se'n cuiden dels vells a l'hora d'exercir el vot".

NECESSITATS ACTUALS

Les necessitats actuals d'aquest col·lectiu s'han agreujat en els últims anys., "En primer lloc, segons Ratier, encara no s'han complert els objectius bàsics per "reinsertar" els vells dins la societat. Fallen les qüestions legals i la resolució de la problemàtica citada ja de les pensions. A més s'ha d'aconseguir la correcta repartició del Pagaments de les xifres".

Però hi ha d'altres necessitats que també tenen la seva importància. A més de la millora de les condicions de vida, es fa necessari fomentar les reunions i associacions de caire participatiu, no només per fomentar el divertiment sinó algun tipus d'activitat de caràcter cultural. Segons M^a Teresa Ratier "els jubilats han de participar en tot, s'han de sentir útils, no marginats... que hi estan. L'ideal seria que estiguessin recolzats pel seu poble, i oferir altres alternatives com són la participació i organització de qualsevol cosa, conferències de nutrició, de medicina, visites a exposicions, com a qualsevol altra persona...".

En els últims anys sembla que les ne-

BUTLLETA DE SOL·LICITUD

Si vols rebre «ALIMARA» a ca teva, omple, per favor, aquesta butlleta

Nom i cognoms

Adreça

Població

Codi postal Telèfon

Professió o treball

cessitats més superficials han estat cobertes. Ens referim a festes, excursions, balls, viatges. Però falta fomentar les relacions sinceres entre societat i jubilat.

La solució que Ratier dóna al problema és clara i evident, però no deixa d'ésser quasi utòpica: "organitzar actes no solament entre els jubilats sinó entre la societat en general on hi tinguin cabuda tots els ciutadans, i no deixar al marge cap sector de la població".

LA RESIDÈNCIA: ÉS UNA SOLUCIÓ?

Segons dades publicades recentment, en l'actualitat a Palma hi ha hagut un ascens del percentatge de nivell d'ocupació de les Residències per a la Tercera Edat, partanyents tant en el sector públic com en el privat, Ratier, al respecte, opina que "la residència és la primera solució pels jubi-

lats sense família. Però la residència també entristeix. No pot ésser una obligació per tots els jubilats sinó només pels que no tinguin alguna sortida. Crec que és la família la qual ha d'admetre cuidar els seus vells, aprendre a conviure amb ells". La solució, per tant, parteix en primer lloc de la conscienciació del jubilat perquè, com diu Ratier, té tots els drets del món, com qualsevol altre individu", i després mentalitzar el nucli familiar.

3.- DROGUES...QUINES?:

Manolo Manjón. s'ARENAL DE MALLORCA. 15 de maig de 1989.

Decididament s'està magnificant el problema de la droga. Es estrany el dia que quan obrim un diari d'informació no ens trobem amb alguna notícia referida al tema. Detencions de traficants, mort de consumidors, consum a les persones, lligams amb la prostitució, marginació i droga, etc...

També es fan diferències entre droga dura i droga blana. Sobre la legalització i la il·legalització d'aquestes. N'hi ha que s'escandalitzen quan es demana la permissivitat o la legalització de la droga blana. D'altres estan pel judici sumaríssim i fins i tot l'execució dels que trafiquen amb qualsevol classe d'estupefaents. I, al contrari, n'hi ha com el líder del Partit Radical Italià, Marco Panella, que demanen una llei antiprohibicionista que aprovi la legalització internacional de les drogues blanques. Anant més lluny, aquest polític radical pretén convèncer els governs dels dotze països membres de la

CEE perquè legalitzin el haixix i la marihuana.

Es curiós, no? Però jo seria més permissiu i les legalitzaria totes: des dels depressius dels sistema nerviós central (alcohol, hipnòtics, tranquil·lizants, neuròtics i analgèsics), passant pels estimulants (majors i menors antidepressius), per acabar amb els pertorbadors (cànem de l'Índia, al·lucinògens, disolvents volàtils).

Ja ho sé, vostès pensaran que sóc un foll, que tal vegada sigui consumidor d'algun tòxic de moda o qualsevol altre cosa. I no, de foll res, potser un poc liberal i consumidor esporàdic d'alguna copa, més per relacionar-me socialment que per tenir-ne ganes.

Aleshores, perquè som tan permissiu? doncs és molt senzill, perquè aquest problema el pateixen en la seva pròpia carn —com molts d'altres— les classes populars, la gent més desafavorida. Perquè la droga és un problema de cultura i de

diners. Sí, un poc com l'incest, que es dóna en societats marginals sobretot, no a les classes altres.

Tal vegada si, per exemple, la cocaïna estàs a cent pessetes el gram, com un litre de vi, potser no seria tan consumida (allò que és fàcil i barat es rebutjat). I ja que he parlat de l'alcohol (del vi), què em diuen d'això? Pensen vostès que no és un producte tòxic. Doncs sí, ho és, i tota classe de begudes alcohòliques no només són tòxiques, sinó que són una droga i de les més perilloses, i qui s'oposa al seu consum? doncs ningú. I per què hi ha permissivitat per aquesta droga? Doncs això demano jo. És més, l'alcohol és el causant anualment de més morts que qualsevol altre droga. El seu consum excessiu ataca tot l'organisme humà: el fetge, el sistema nerviós, el cervell, el pàncrees, l'aparell digestiu, causa cirrosi i idiotes. També crea dependència i problemes familiars i professionals, a més d'altres problemes socials. Així que o les prohibim totes o les permetem totes.

Del tabac millor no parlar-ne, i el seu consum està molt estès i arrelat. Causa càncer, però nosaltres seguim inhalant fum i no es prohibeix la seva venda. Informació, el que es necessita és informació. Una política d'informació del que és la drogodependència i les ajudes mèdiques i socials. Segurament després d'aquestes mesures no seria necessari prohibir ni legalitzar res, el problema s'hauria solucionat sol ja que no existiria un fi econòmic.



CONSELL INSULAR DE MALLORCA