

# alimara

Revista de Treball Social  
Època 5 / número 57 / Desembre 2012



Consell de  
Mallorca



**Núm 57**

Època 5. Desembre 2012

Edita: Institut d'Afers Socials  
Consell de Mallorca

Coordinació i redacció:  
Servei de planificació i documentació.  
General Riera, 67  
07010 Palma

Els articles d'aquesta revista expressen únicament l'opinió  
dels seus autors.

# Índex

- 4**      **Deu anys del programa Famílies Cangur al Consell de Mallorca. Què hi ha darrera les xifres?**  
Joan Escandell Mayans
- 10**     **L'acolliment familiar dins una actuació ecològica i comunitària en l'atenció a la infància.**  
Manuel Gordo Sevilla
- 15**     **Tornar a començar. El final dels acolliments familiars.**  
José Díaz Cappa
- 18**     **Una ullada a l'acolliment des de l'equip de suport.**  
Maica Muiños
- 21**     **La captació en models d'acolliment familiar voluntari.**  
Ricardo-Lucas Casadó Tarín
- 26**     **Reptes i dilemes en acolliment familiar. El suport psicoterapèutic en famílies acollidores.**  
José María Rodríguez de Castro
- 30**     **Víncle, afecció i acolliment familiar temporal.**  
Eva María Muñoz Santos, Montserrat Germain Ariso, María Ángeles Vallés Bustamante, Pere Fullana Faconer i Juan Carlos Alba Meléndez
- 34**     **El suport a la família biològica, un factor bàsic per a la reunificació en els acolliments familiars i residencials.**  
Pere Amorós, M. Àngels Balsells, Núria Fuentes-Peláez, Ainoa Mateos, M. Cruz Molina, Anna Mundel, Crescencia Pastor i Eduard Vaquero
- 41**     **Família d'acollida: una nova forma de vida.**  
Carmen Artero
- 45**     **"Vols compartir la teva família?".**  
Joan Ferrer i Margarita Lafuente

## **Deu anys del programa Famílies Cangur al Consell de Mallorca. Què hi ha darrera les xifres?**

**Joan Escandell Mayans**

Cap de la Secció d'Acolliments Familiars  
Consell de Mallorca - IMAS

### **Introducció**

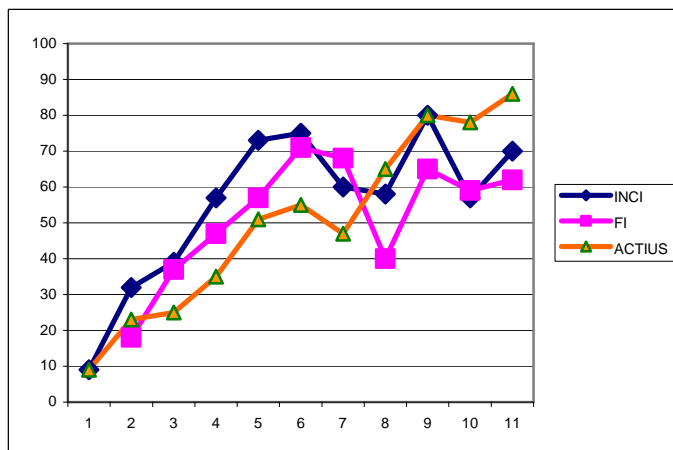
L'acolliment familiar és una mesura de protecció que atorga la guarda d'un infant a una família durant un temps i comporta que aquesta tingui cura d'ell. Té per objectiu principal oferir als infants un context familiar normalitzat afavorint un contacte amb els seus pares.

El 2001, des del Consell de Mallorca es va fer una aposta clara per l'acolliment familiar, amb la intenció d'evitar l'internament dels menors de 0 a 3 anys. Per dur a terme aquest projecte es va fer feina en dues línies. La primera, la formació dels tècnics per poder engegar el programa i la segona una campanya de captació de famílies.

Els resultat del programa són els que a continuació exposam, mirant de donar una valoració que va més enllà de les xifres.

## Nins i nines

CANGUR	INICI	FI	ACTIUS
2001	9		9
2002	32	18	23
2003	39	37	25
2004	57	47	35
2005	73	57	51
2006	75	71	55
2007	60	68	47
2008	58	40	65
2009	80	65	80
2010	57	59	78
2011	70	62	86
<b>TOTAL</b>	<b>610</b>	<b>524</b>	



Des de l'inici del programa Famílies Cangur el 2001, el nombre d'acolliments va tenir una pujada exponencial fins al 2005. A partir d'aquest any, els acolliments formalitzats són 68 anuals de mitjana.

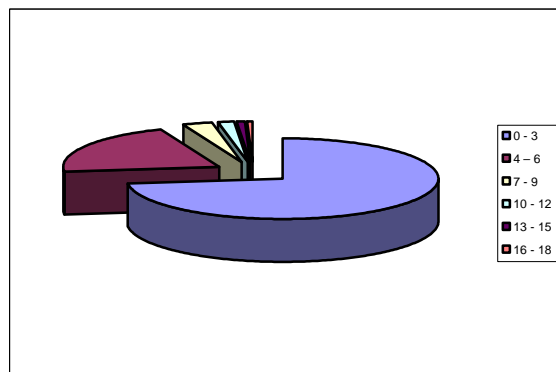
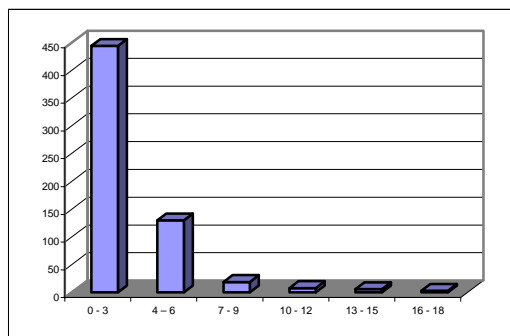
Per altra banda, el nombre d'acolliments que finalitzen igualment augmenten fins al 2006, que s'estabilitzen en una mitjana de 60 a l'any.

Tot plegat fa que acabem l'any 2011 amb 86 menors acollits.

Si ens fixam en aquestes mitjanes (68 altes i 60 baixes per any), és important significar que mensualment hem trobat famílies per a 6 menors i hem acompanyat la finalització de 5. Moltes de les altes han estat d'urgència i ha estat important disposar de les famílies per poder evitar que els menors ingressassin a centre.

L'equip tècnic del programa ha estat molt àgil i ha assumit un alt volum de feina.

CANGUR	0 - 3	4 - 6	7 - 9	10 - 12	13 - 15	16 - 18	Total
2001	7	2					9
2002	21	5	1	2	1	2	32
2003	25	7	2	3	2		39
2004	42	13	1			1	57
2005	43	20	7	2	1		73
2006	62	11		1	1		75
2007	48	12					60
2008	42	16					58
2009	58	20	2				80
2010	43	13			1		57
2011	53	11	6				70
<b>TOTALS</b>	<b>444</b>	<b>130</b>	<b>19</b>	<b>8</b>	<b>6</b>	<b>3</b>	<b>610</b>
Percentatge	73	21	3	1,5	1	0,5	100



El programa de famílies cangur estava pensat per a nins de 0 a 3 anys i en aquests 10 anys i entre aquestes edats han passat pel programa 444 menors, un 72% dels menors acollits. A continuació vénen els nins de 4 a 6 anys, 130, que formen el 21%. La resta d'infants, el més esporàdic, el formen germans d'aquests menors o bé nins per als que hem pogut trobar família.

El repte de futur és poder aconseguir que els menors entre 4 i 6 anys, igualment puguin gaudir d'una família acollidora.

Els nins i nines que han estat separats dels seus pares són innocents que han patit una situació de desprotecció, ja que els seus progenitors no han pogut o no els han sabut atendre. Sempre són les víctimes; víctimes que no tenen ressò social; víctimes que no poden cridar ni ser escoltats pels adults; víctimes que tan sols obrin els noticiaris quan el seu maltractament ha estat espantós o els ha produït la mort.

Què podem fer per recuperar aquests infants i que puguin gaudir d'una infància digna arribant a ser adults sans a nivell emocional? Com els podem ajudar perquè puguin comprendre el que els seus pares els han fet? Què els explicam per fer-los entendre que ells no tenen la culpa del que els ha passat?

A dia 31 de desembre de 2011 han passat per les nostres mans 610 nins, nins que presentaven:

- Trastorns físics i neurofisiològics: síndrome d'abstinència, retard en l'estatura i el pes, trastorns de creixement derivats de mancances en l'alimentació, la higiene i les atencions; ferides i cremades superficials fins a danys més profunds, etc.
- Repercussions emocionals: conductes i pautes de vincle disfuncionals quan entren en contacte amb altres adults o quan comencen a intimar amb persones de la seva edat. Sentiments negatius respecte a un mateix. Sentiment de culpa en relació amb les pròpies experiències de maltractament.
- Repercussions sobre les relacions amb els companys: presenten freqüentment dificultats per al processament de la informació social. Comportament agressiu que tant sovint s'observa en les víctimes.
- Conseqüències sobre el llenguatge, la intel·ligència i el rendiment acadèmic: problemes de llenguatge. Dificultats escolars.

Però a la vegada també presentaven ganes de viure, ganes de riure, desig de ser estimats, desig d'estimar, il·lusió per estar amb els pares, il·lusió per estar amb els acollidors.

## **Pares i mares**

En una lectura ràpida de les dades de la finalització dels acolliment, veim que un 40% dels menors acollits retornen amb els pares. Si a aquest percentatge li sumem el 14% de menors que són acollits per la pròpia família, podem afirmar que un 54% retornen amb la seva família biològica, front d'un 27% que acaben sent adoptats per les famílies del banc d'adopció. És a dir, el doble de menors retornen amb els seus.

Vull fer una menció especial a les Famílies d'Acollida Cangur que han viscut la defunció d'un menor durant l'acolliment (dos infants en 10 anys). Una forta abraçada per a n'Ana i la seva família, per na Carme i en Martí i la seva família: mai no us podem acompanyar a bastament en el vostre patiment.

Quantes vegades hem escoltat que els pares/mares que maltracten els seus fills són pitjor que els animals? Que per fer això era millor que no tinguessin fills! Segurament després de llegir el que han patit aquests infants, serà difícil argumentar que aquests pares mereixen una segona oportunitat. Però aquesta visió és la que ha de guiar els professionals del Servei de Menors, les famílies acollidores i, a la vegada i més important, el que esperen els mateixos nins: que ajudem els seus pares perquè puguin tenir-los esment i estimar-los.

Els professionals que treballam en el Servei de Menors, podem conèixer la situació d'aquest pares i mares. Són persones que, en la majoria de situacions de desprotecció (bàsicament les referents a la negligència o maltractament físic lleu-mitjà), han patit la mateixa situació que els seus fills i que no tenen suport social, que no saben fer de pares. Són persones que tenen dret a refer la seva vida i a qui l'administració ha de donar les pautes i l'oportunitat de poder fer front a la cria dels seus fills.

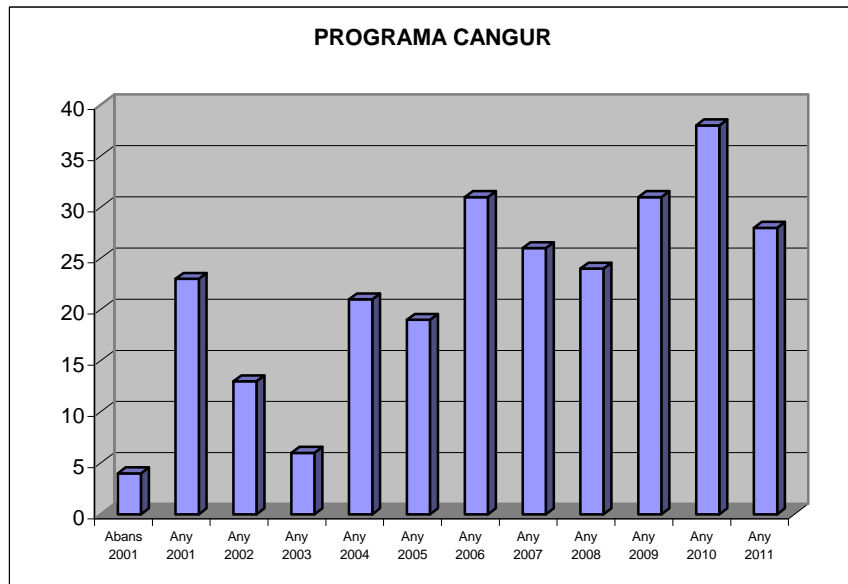
Hem de creure que els pares poden millorar les seves pautes de cria, que poden ser conscients del mal que han produït als seus fills i que ho poden reparar. Sense aquesta visió, és impossible fer feina amb els menors en situació de desprotecció.

El Dr. Jorge Barudy, com no podia ser d'altra manera, ho explica millor: "La capacitat de vincular-nos com a persones amb altres persones: això significa relacionar-nos amb les persones en el marc d'un ambient emocional compatible amb el que deim l'emocionalitat de l'amor. Que implica senzillament relacionar-se amb ell, ella i els altres comunicant-los el nostre respecte incondicional per la seva condició de persones humanes influenciats per les seves històries personals i contexts en que els hi ha tocat o han triat viure. Això no implica estar d'acord amb les seves pràctiques quan aquestes són violentes i abusives, més bé al contrari, el nostre desacord és una manera de comunicar aquest respecte al mateix temps que comunicam la nostra confiança amb la possibilitat de canvi".

## Acollidors i acollidores

### PROGRAMA CANGUR

Abans 2001	4
2001	23
2002	13
2003	6
2004	21
2005	19
2006	31
2007	26
2008	24
2009	31
2010	38
2011	28



L'any 2001, el Consell de Mallorca conjuntament amb la fundació La Caixa, va dur a terme una gran campanya de publicitat per poder formar un banc de famílies acollidores. Fruit de la campanya es varen poder aconseguir 23 famílies cangur que, juntament amb les que hi havia abans de la campanya, varen ser la llavor d'on va sorgir el programa. A partir d'aquell moment, el programa va trobar noves famílies mitjançant el boca a boca, experimentant un augment a partir del 2004, que s'ha mantingut fins a dia d'avui.

A les famílies que volen acollir un infant els demanem:

- Primer: que comprenguin la responsabilitat que tindran a l'hora de criar un menor que ha sofert una situació de desprotecció. El desgast emocional que patiran en conèixer històries de maltractament d'un menor que estimaran com a propi. Els reptes que hauran d'afrontar per poder aconseguir que els menors es recuperin de les conseqüències del maltractament.
- Segon: han de creure que la recuperació dels menors i dels seus pares és possible. Una família acollidora no pot presentar una visió dels pares com a culpables que han de pagar la condemna de perdre el seu fill per sempre. He sentit a dir al Dr. Amorós que l'acolliment familiar no és únicament famílies que ajuden nins; és molt més: són famílies que ajuden a famílies i estic plenament d'acord amb ell.
- Tercer: compartir el projecte de Famílies Cangur, un projecte de famílies que volen ajudar a la infància i que no vénen a ser pares. L'acolliment familiar Cangur no és una família un nin; és una família que ajuda a molts de nins.
- Quart: estar a disposició del Servei de Menors. Informar del que observen en el menor, facilitar l'adaptació de menor, acompanyar el menor a les visites, ajudar el menor a partir quan ha de tornar amb la seva família o ha d'anar en adopció.

Totes aquestes situacions produeixen patiment als acollidors.



La realitat és que ser Família Cangur és molt dur. Moltes famílies tan sols fan un acolliment. La separació del menor que han acollit, que han protegit, que han estimat i que després d'un temps torna amb els seus pares (aquells que no el varen saber criar) és molt dur.

### **Fills d'acollidors**

Quantes coses que ens ensenyen! Fan les preguntes més assenyades:

Per què no està amb la mare? La mare, no l'enyorarà? Tu, mamà, mai no em deixaràs? Podem conèixer la mare? Quan tornarà amb ella?

Donar resposta a aquestes preguntes ens obliga a parlar amb els nostres fills de temes de caire social. "No tot el món té uns pares que saben estimar els nins"; "no tots els nins tenen una vida fàcil"; "hi ha nins a Mallorca que no tenen la seva habitació, el seu televisor, la seva *Play*; ni menja calent a taula cada dia; ni tenen juguetes, llibres, temps per gaudir de ser nins", etc.

Tots els fills d'acollidors que he conegut estimen els nins acollits, els estimen com a germans, germans que un dia han de partir.

### **Tècnic de menors**

Caricatura d'un tècnic de menors és aquell professional sense implicació emocional que veu els nins com si fossin un expedient.

Que anau d'errats, els que pensau així! Precisament el que més ens trobam són tècnics que pensen amb el cor, tècnics que empatitzen amb les situacions que han viscut els menors i els seus pares. Que quan han escoltat el patiment d'un menor els ha fet mal, molt de mal, a ells també.

Voldria aprofitar per recordar els diferents tècnics que des de l'any 2001 han ajudat a millorar el programa de Famílies Cangur.

## **L'acolliment familiar dins una actuació ecològica i comunitària en l'atenció a la infància**

**Manuel Gordo Sevilla**

Cap del Servei de Menors i Família

### **La família en la societat actual**

La millor manera d'acostar-se a la comprensió de la situació de la infància i l'adolescència és la d'intentar comprendre la situació de la família dins el nostre context social. Som conscients que la família, encara ara, és el context privilegiat per a la maduració, socialització i creixement personal dels nins i adolescents.

Una de les característiques més significatives, en el nivell que ens ocupa, de la societat actual és "l'atomització". Els grups humans pateixen des de fa anys un llarg procés de desestructuració i la família ha anat rompent els seus lligams culturals i afectius, dividint-se i allunyant-se els seus components. La família actual (família nuclear) continua el procés "disgregador" presentant-nos, dins uns percentatges realment preocupants, l'individu com un personatge cada vegada més aïllat.

Hem passat en 100 anys d'una societat semirural a una postindustrial; i d'una visió dels nins/adolescents com a força de treball, garantia de sosteniment de l'estatus social i patrimonial, a una visió de l'acció parental centrada en el desenvolupament dels fills com a individus, al marge de les necessitats del grup familiar (els fills com a càrrega i obligació per als pares).

D'altra banda, la família tradicional ha tengut un paper de socialització bàsica, manteniment de l'estabilitat i continuïtat davant dels canvis. Suavitza els impactes que provocaven els canvis socials, facilitant un marc de seguretat i adaptació.

En la societat contemporània, el matrimoni i la família s'allunya de les funcions de transmissió patrimonial, es concentra en nuclis més reduïts, cada vegada més allunyats dels pares i parents, i s'alimenta d'una important càrrega afectiva (que abans no tenia). Els fills troben en aquest context afectiu els recursos per al seu desenvolupament personal, la pròpia identitat individual i la protecció necessària davant la deshumanització del nou context social.

En l'evolució de la família dins el nou context social es veu amb claredat com l'increment de la mobilitat geogràfica debilita les relacions de parentiu. Això provoca noves dificultats a nivell d'identitat personal, pròpia valoració i estatus. De fet, es tendeix a substituir la identificació com a membre d'un grup familiar pel reconeixement que aporta l'estatus econòmic, professional, ... Com menys favorable és el medi urbà per a les relacions humanes, més falta de comunicació tenen els individus en el marc de la vida quotidiana i més es refugien les persones dins el petit grup domèstic.

Però, què passa quan la família es disgrega fins a la unitat monoparental? Quan es desfà i reconstrueix en formacions diferents sense pretensió d'estabilitat?

En aquest context, on no disposem d'un grup familiar que garanteixi la nostra estabilitat i ens aporti identitat i futur; on la comunitat ja no existeix com entitat que ens imposa unes pautes de conducta al temps que ens aporta un sentit de pertinença, la vida quotidiana dels individus aïllats i/o que no tinguin un important estatus cultural i econòmic es fa francament difícil. El desenvolupament dels nins dins aquest medi acarà unes dificultats extraordinàries que, sovint, deriven en conductes compulsives, de satisfacció immediata, sense nord ni motivació clara.

D'altra banda, les regles anteriors que regulaven la vella família (estabilitat del nucli conjugal i complementarietat entre els cònjuges dels rols instrumental i expressiu que orienten la socialització dels fills) ja no serveixen. És per això que s'experimenten noves regles familiars improvisades, que es rectifiquen continuament sobre la marxa. I, atès que aquestes regles no són estables, vivim un estat d'anomia familiar. És per això que es parla de crisi.

Així, la major part dels episodis de conflictivitat, tensió o estrès familiar que es donen en el moment actual s'articulen al voltant d'aquestes tres àrees:

a) Unió en parella:

Els conflictes de parella són la principal causa de tensió familiar, que, de vegades, degenera en crisis agudes d'imprevisibles conseqüències, entre les que hi podem assenyalar els episodis de violència domèstica. I sense arribar aquí, la permanent renegociació de les regles de la relació sol ser motiu de friccions interminables que sovint la duen a una ràpida dissolució, de fet o de dret.

b) Filiació:

El segon camp on s'expressa la crisi familiar és el que fa referència a la funció d'educar i criar els fills; qüestió cada vegada més rellevant. En aquest tema ens trobem amb tres grans conflictes:

- i. la difícil conciliació entre la vida laboral i familiar;

- ii. l'inadequat compliment de la responsabilitat educadora en molts d'àmbits familiars (no només els que estan romputs o desestructurats);
- iii. la difícil emancipació juvenil.

c) L'envelliment:

La cada vegada major longevitat de les persones, l'envelliment de la població enfrontada a la minva de la natalitat, juntament amb l'aïllament i magror de les actuals estructures familiars, afegeix un altre factor de conflicte i responsabilitat que provoca noves pressions i tensions dins l'estructura familiar.

Tot això es potencia dins la societat urbana, en la qual l'individu es troba amb menys referències i més desorientat.

En aquest context, les intervencions dirigides a la infància han de tenir com a objectiu general millorar la qualitat de vida de la nostra població infantil.

Elements que presenta, en aquest tema, la nostra realitat social:

- ✓ La baixada de la natalitat.
- ✓ La nova autonomia del nin (nous aprenentatges, noves tecnologies).
- ✓ La nova socialització: fora del marc familiar.
- ✓ Les noves necessitats d'atenció i guarda (transformació de la família, nous rols home-dona, etc.).

Vist això, guanyen rellevància les següents necessitats socials:

- ✓ Reubicar els pares davant els nins. Cada dia és més evident la necessitat de dotar els pares d'una nova visió de les necessitats dels seus fills, de les seves responsabilitats, així com dotar-los de pautes i recursos educatius adaptats a la nova realitat social i educativa.
- ✓ Resituar la infància: necessita un nou espai (urbanisme, temps lliure, convivència, creació, etc.).
- ✓ Reconèixer el nin com a valor que ens revaloritza a tots.
- ✓ La imprescindible compatibilització de la vida familiar i laboral.

### **El marc idoni per a aquestes actuacions**

Aquestes necessitats només es poden treballar amb eficiència en el seu marc natural: context familiar i comunitari.

És innegable el valor del medi en un procés de desenvolupament educatiu, sobretot en la primera infància.

Per altra banda, és comunament acceptat que és en la comunitat "on es pot dur a terme, amb més eficàcia, el model d'intervenció preventiva que tendeix a reduir les problemàtiques psicosocials que incideixen negativament en el menor, la identificació ràpida de nins en situació hipotètica de conflicte i que, per últim, dugui a terme una intervenció especialitzada quan el conflicte social sigui patent"<sup>1</sup>.

Les polítiques integrals que reclama l'ordenament jurídic nacional i internacional cerquen una doble finalitat:

---

<sup>1</sup> *Infancia y salud*, núm. 4. Pàgina 9

- ✓ per una banda, el tractament de la infància com a "grup social" i l'establiment de les garanties necessàries, dins l'àmbit de la comunitat, per a l'exercici dels seus drets, i
- ✓ per altra, la prevenció de les situacions de desprotecció.

S'ha de superar la concepció del menor com a objecte d'una jurisdicció especial, d'una política d'infància dirigida únicament als nins amb problemes.

### **Com definiríem una política global per a la infància?**

Amb aquest concepte ens referim a una estructura d'actuació interdisciplinària i integradora dels diferents àmbits on es mou la infància.

Es tracta, doncs,

- ✓ D'una acció concertada de tota l'estructura.
- ✓ Dirigida als menors com a col·lectiu social.
- ✓ Desenvolupada a l'àmbit local.
- ✓ Que pretén reforçar i desenvolupar l'estat de normalitat.

Es tracta de treballar en l'estructuració i desenvolupament comunitari; en la generació de "noves tribus".

I per això és importantíssima la definició i el paper de l'escola dins la comunitat. L'escola és un espai privilegiat per treballar tot l'anterior ja que allà hi conflueixen la majoria dels agents socials, especialment pares i fills.

Es necessita, per tant, una coordinació de voluntats de totes les institucions.

### **Característiques bàsiques de la intervenció desitjable<sup>2</sup>**

a) Hem de superar el model assistencial:

- ✓ Que s'oblida de la majoria de la població.
- ✓ Que incideix bàsicament sobre els símptomes provocant dependència en els usuaris.
- ✓ Que presenta els professionals com a solucionadors, reparadors de mancances.
- ✓ Que actua des de les demandes sense prestar suficient atenció a la prevenció i desenvolupament de processos d'autonomia.
- ✓ On és freqüent que falti la més mínima coordinació (diferents equips atenent a un únic usuari sense que hi hagi un professional de referència).

b) El concepte de XARXA és la clau en la nova perspectiva de l'atenció comunitària (definim la xarxa com la dimensió estructural del reforç social i la socioestructura on tenen lloc les transaccions de reforç).

<sup>2</sup> VILLALBA QUESADA, Cristina: "Redes Sociales". Intervenció Psicosocial, 1993. Vol. II, núm. 4, pàg 69-85.

Es tracta de valorar i reforçar els sistemes d'ajuda natural de les persones i els grups.

El desenvolupament de les polítiques comunitàries i la intervenció dels professionals estaran dirigides, en primer lloc, a la potenciació de les estructures socials integradores allà on existeixin i a la generació de noves estructures socials on aquestes no existeixin o siguin ineficaces.

### **L'acolliment familiar com a instrument d'intervenció comunitària**

Les polítiques de protecció a la infància cerquen desenvolupar i/o adaptar els recursos a les noves necessitats dels infants i de les seves famílies. L'acolliment familiar és un recurs social que respon a uns principis d'individualització i normalització.

Entenem l'acolliment familiar com una mesura de protecció dels menors que té per objectiu principal oferir-los un context familiar normalitzat que preservi, fins on sigui possible i recomanable, el contacte amb els seus pares.

És important assenyalar que l'acolliment familiar pretén ser una alternativa complementària a la família del menor. Inclou el menor i la família acollidora, així com la família biològica del menor.

És una oportunitat que té el menor de sortir d'una història de dificultats i fracassos amb els seus pares. El nostre treball va encaminat a restaurar, ajudar, reparar i donar oportunitats a aquests nins dins el context d'una nova família i conservant la relació amb els seus pares.

Les nostres actuacions han de partir de la premissa que aquestes famílies no han pogut desenvolupar els mecanismes necessaris per oferir un procés de creixement adequat als seus fills/es, però entre ells s'han desenvolupat uns vincles afectius que fan que, molts d'ells, tan sols puguin acceptar una nova família si se'ls ofereix la possibilitat de mantenir el contacte amb els seus progenitors.

El nostre punt de mira és el menor. El dret del nin/a és créixer dins la seva família; però quan no és possible, tenim l'obligació de mantenir la relació del nin/a amb els seus pares biològics, sempre que sigui positiva per al menor i que es donin les garanties bàsiques.

Aquesta situació, que permet compartir dues famílies, fa necessari un important treball amb la família biològica, així com una correcta formació, valoració i suport a les famílies acollidores.

## **Tornar a començar. El final dels acolliments familiars**

**José Díaz Cappa,**  
fiscal

Després d'anys de crítiques intenses a la situació de tants menors que no tenien altre destí que residir durant llargs períodes de la seva infantesa, i fins i tot pubertat i joventut, en els centres que per a aquesta finalitat regulaven les diferents entitats públiques competents en matèria de protecció de menors, s'aconseguien els oportuns avanços legislatius i administratius per pal·liar fins allà on fos possible el desgast que, sens dubte, la prolongació *sine die* d'una situació d'institucionalització produeix no sols en els menors que la viuen, sinó en els professionals que, d'una manera o altra, se solidaritzen i empatitzen, no sense certes dosis d'imptència, amb aquella situació.

Així, des de la redacció dels articles 172 i següents del Codi Civil i les disposicions al respecte contingudes en la LO 1/96, de 15 de gener, de Protecció Jurídica del Menor, a més de la normativa autonòmica *ad hoc* (Decret 40/2006, de 21 d'abril, pel que es regulen els Procediments d'Acolliment Familiar, d'Adopció i de determinació d'idoneïtat; Llei 17/2006, de 13 de novembre, Integral de l'Atenció i dels Drets de la Infància i l'Adolescència de les Illes Balears; Llei 8/1997, de 18 de desembre, d'Atribució de Competències als Consells Insulars en matèria de Tutela, Acolliment i Adopció de Menors), s'ha consolidat un marc de referència suficient-

ment extens i clarificador que permet escometre aquest tema amb la suficient lògica, no sols jurídica, sinó social.

El primer que s'ha de recordar és per què hi ha menors institucionalitzats i per temps excessiu. Evidentment, és tasca de l'oportuna Administració implementar tots els recursos que hi ha i que calguin per aconseguir que el menor deseparat acabi com més aviat millor derivat al recurs familiar definitiu més adequat i instar durant aquest temps, si cal, els remeis provisionals que proporcionin al menor, d'una banda, la situació que més s'adigui amb la normalitat i, per altra, l'acomodament gradual i sense estridències d'un estat d'estructura familiar a un altre. I, per suposat, serà, en el seu cas, responsabilitat seva la mala praxi en aquesta tasca i les deficientes situacions derivades de la presa de decisions desencertades o negligents.

Ara bé, si tot això no s'esdevé en uns terminis mínimament coherents, s'ha de tenir present que, en un percentatge elevadíssim, no és responsabilitat de l'Administració, sinó de la pròpia família del menor, dels pretendents d'acolliment o de la pròpia societat.

Sí, no satisfà sentir-ho, però en aquests supòsits d'institucionalització, molts d'aquests menors no tenen "sortida" com a conseqüència del rebuig que produeixen en els seus possibles receptors, entre altres circumstàncies, el seu comportament no adequat a la normalitat, l'edat massa avançada del menor o la no coherència amb el que ells esperaven de l'al·lot, la qual cosa provoca, en massa ocasions i fins i tot en situacions d'adopció, la "devolució" del menor. I no només això, no hem d'oblidar que les entitats públiques es fan càrrec, precisament, de menors que no han trobat en els que havien de ser els seus referents l'atenció mínima necessària per satisfer el seu superior interès. Això és, aquests menors han estat desassistits, deseparats i fins i tot desplaçats pels seus propis familiars i, per això, requereixen l'ajut de l'Administració amb vista a recuperar allò negat.

I si això passa molt sovint pel que fa als nins de quatre anys en endavant, en els supòsits de les denominades famílies cangur (com a acollidores per a edats de 0 a 3 anys) s'hi afegeix un altre problema de no poca complexitat actual i que comporta, a vegades, l'abús del sistema en veritable frau de llei, doncs no és poc cert que l'adopció de menors d'aquestes edats és l'interval més sol·licitat pels demandants d'adopció i és, a la vegada, el supòsit de més gran complicació per a la seva consecució en comportar un seguit d'exhaustives valoracions, condicionants i requisits que fan abaixar en gran mesura el percentatge de possibilitats. Amb això, l'aposta per participar en la borsa de famílies cangur obre als acollidors mitjançant aquesta fórmula una opció de contacte familiar amb menors d'aquestes edats en els que la bona o tan bona intenció inicial permet, més enllà de les obligacions legals i emocionals contretes, la recerca d'una afecció especial que després serveixi d'argument a la sol·licitud administrativa o judicial posterior de convertir, irregularment, un acolliment simple en un vincle consolidat de més gran consistència i més difícil d'obtenir per altres caus judicials.

Així, les famílies cangur, com a acolliment simple i provisional, s'havia instaurat, o almenys així ho semblava, com un dels remeis més operatius per proporcionar als menors fins a tres anys una llar mentre es reconduïx definitivament la seva situació, com és la seva comesa, basada en els oportuns informes tècnics i professionals avalats per la pròpia condició i contingut i per evitar, precisament, que els menors romanguin en situació d'institucionalització residencial en un centre mentre aquest procés culmina.



Les normes, degudament acceptades i clarament exposades als acollidors can-gurs, han de suposar que aquests, en els termes consensuats i racionals de perso-nes majors d'edat que saben a què es comprometen, han de cuidar els menors mentre la cerca de la família definitiva es produeixi i, per suposats, col·laborant de-cididament amb l'Administració i la nova família en la consecució de tan altruista i generós objectiu a favor del nin.

Si es manipulen i contradiuen aquestes imprescindibles consideracions, es po-drien produir les següents conseqüències. En primer lloc, es forçarien injustament les bases jurídiques mínimes de l'acolliment; en segon, com comentaré, s'entorpiria la tasca de l'Administració en la cerca de la derivació més adequada del menor; en tercer lloc, es condicionaria i alentiria, amb clara invasió de drets i sentiments aliens, la participació dels futurs adoptants, tant en el procés de transició com en el definitiu; es menysprearia, en quart lloc, el treball de molts de professionals de les diferents administracions intervinents i, finalment, el pitjor de tot, s'estaria jugant aplegament amb l'interès superior del menor que, finalment, serà el veritable perju-dicat per la situació.

No es pot posar en entredit el fons de sentiment natural que aquest tipus de si-tuacions produeixen i que ningú no dubti del reconeixement a la difícil i gran tasca dels acollidors cangur sabent canalitzar, de forma encomiable i generosa, el lògic afecte que es produeix amb els menors que acullen dirigit al seu veritable interès, fent en tot moment d'aquest objectiu la raó de la seva funció.

Cal, doncs, saber controlar i sospesar, i de cap manera forçar cap suposat vincle d'afecció, sabent aportar-hi les dosis suficients d'afecte i comprensió proporcionals a la funció que s'està projectant, havent-se de forjar només els lligams que calen per no intentar confondre el necessari vincle d'afecció del menor amb el que a l'adult, en una concreta posició vers ell, li interessa o pretengui que es generi.

A voltes s'argumenta la necessitat d'una possible "flexibilització dels processos sobre mesures de protecció de menors". Quant a això, i per seguretat jurídica i com s'addueix ja en moltes resolucions judicials en aquest sentit (per ex. SAPPM Secció 4ª de 7 de febrer de 2012), "... no és a l'abast dels òrgans jurisdiccionals la crea-ció, modificació o consolidació d'afectes i sentiments per profunds que siguin o així ho consideren les parts, sense perjudici del fonamental principi "favor minoris" que, per suposat, representa el nord i orientació final de les seves decisions, la qual cosa està expressament recollit en la normativa aplicable al respecte, i sense que aquesta es pugui subvertir ni flexibilitzar, segons els criteris particulars".

Les consideracions que introdueix l'important Sentència del Tribunal Suprem núm. 565/2009, de 31 de juliol, no serveixen tampoc d'argument per altra interpre-tació, ja que en ella (se'n recomana la lectura) no s'empara la consolidació de situ-acions nascudes d'actuacions irregulars o, almenys, manifestament inadequades i fetes amb abús de confiança. La referida STS no addueix res de nou que una família d'acolliment simple no hagi de compartir amb els menors acollits i, per des-comptat, de cap manera empara la referida resolució de l'Alt Tribunal la preferència d'una situació d'acollida trasmudada en una altra diferent de forma unilateral per vèncer el superior interès del menor contrastat pels qui tenen l'obligació legal i el dret de fer-ho.

Caldria, tal volta, revisar de nou els criteris de selecció dels acollidors o innovar quant a les seves exigències i preparació per a una funció tan difícil.

Cal cuidar els acollidors abans de, com deia Garci, tornar a començar.

## **Una ullada a l'acolliment des de l'equip de suport**

**Maica Muiños,**  
pedagoga. Equip de suport a l'Acolliment Familiar  
d'ACOFAM-INTRESS

L'any 2006 i amb l'objectiu d'oferir un servei professional per als nins acollits per la seva pròpia família, des de l'IMAS es va crear el programa de suport per a menors amb mesura d'acolliment familiar permanent en família extensa que depenen del Consell de Mallorca. Des de l'any 2009 aquest programa és gestionat per INTRESS. El nostre equip està format per 11 professionals que inclouen la figura de psicòleg i educador social.

La tendència, des de fa alguns anys, en la protecció a la infància, així com en d'altres àmbits, ha estat encaminada cap a la normalització, és a dir, a mirar de proporcionar als nins que per diferents motius són separats dels seus progenitors totes les experiències que pot gaudir qualsevol altre nin i eliminar l'estigma del nin tutelat: poder portar una vida familiar, fer activitats comunitàries, establir relacions amb iguals i tenir oportunitats d'èxit escolar. En aquest sentit, l'acolliment familiar cobreix, normalment, aquestes necessitats. Existeixen diferents tipus d'acolliment familiar en funció de la seva forma de constitució (administratiu o judicial), segons la seva finalitat i durada (urgència, simple, permanent i preadoptiu), segons les característiques dels nins (especialitzat) i segons el parentiu del nin amb la família (família extensa o aliena).

L'acolliment en família extensa, que és el nostre àmbit concret d'actuació, té com a principal motivació en la majoria de les ocasions el fet que els familiars tenen l'obligació ètica d'assumir els infants de la seva pròpia família. Aquesta situació fa que, normalment, els acolliments familiars en família extensa consisteixen en regularitzacions legals de situacions que, de fet, ja es produïen. Aquest tipus d'acolliment ofereix, per tant, un context de desenvolupament que, pràcticament, ja és familiar per al nin, per la qual cosa no suposa per a ells una ruptura amb el seu entorn més immediat i garanteix l'estabilitat en la seva vida. D'aquesta manera s'evita la separació del seu nucli familiar, minimitzant les possibles conseqüències emocionals i conductuals que pot provocar la separació i els canvis sobtats cap a diferents mesures de protecció al llarg de la seva curta vida.

El manteniment dins aquest entorn familiar ofereix un seguit de relacions estretes, personalitzades i estables marcades per l'afecte, el compromís i l'atenció continuada. Afavoreix, a més a més, els sentiments de pertinença, continuïtat i seguretat, a banda d'augmentar la probabilitat de mantenir la relació amb els seus progenitors i amb els seus germans.

Quan es porta a terme la valoració d'aquestes famílies per l'equip tècnic d'acolliments familiars de l'IMAS es dona prioritat al vincle afectiu que els infants tenen amb els seus familiars. Emperò sovint, també es detecten alguns indicadors de risc en el model de família. Entre aquests es pot destacar el fet que en la majoria de situacions d'acolliments dins la pròpia família són els padrins els qui es constitueixen com a acollidors. Això implica una diferència intergeneracional significativa que pot facilitar l'aparició de conflictes en alguns moments evolutius, com ara l'adolescència. També porta associada, en alguns acolliments, la dificultat d'oferir un ambient estructurat i consistent pel que fa a les pautes educatives, i límits i dificultats en algunes famílies per poder fer un adequat seguiment i oferir suport en l'àmbit educatiu.

Sovint aquestes famílies tenen altres tipus de dificultats, com ara el fet de viure en un context social desfavorit, tenir els seus propis problemes familiars o amb la família extensa i pares dels nins. Aquestes dificultats poden generar conflictes i ser perjudicials per als nins.

Tot i que els acolliments són assumits per la pròpia família com una responsabilitat ètica, necessiten tanta atenció, suport, recursos i intervencions professionals o més que altres tipus d'acolliments.

Des de l'equip de suport als acolliments en família extensa s'ofereix una intervenció professional amb l'objectiu de poder incidir en aquests factors (intervenció en pautes educatives i maneig de situacions quotidianes, solució de conflictes i negociació entre acollidors i joves, mediació entre els acollidors i els pares per facilitar els acords en les visites pel bé dels nins, treballar la informació sobre la seva realitat familiar, etc.) i d'aquesta manera garantir que el nin pugui comptar amb un context de desenvolupament sa i estable. També feim intervenció en grup. S'han posat en marxa tallers de formació per a famílies acollidores i un grup d'autoajuda on facilitar el treball sobre diferents preocupacions i inquietuds que els hi puguin sorgir. Es tracta d'un espai on compartir experiències, reflexionar sobre alguns dels reptes d'aquestes famílies i cercar solucions per al correcte desenvolupament dels nins i de les seves famílies.

Un dels trets principals i definitoris de la intervenció des del nostre equip és la proximitat a l'entorn i la quotidianitat de la família. Les intervencions se solen fer dins el domicili familiar i també dins el context més proper del nin. L'equip de seguiment i suport funciona com a pivot que intenta articular els diferents recursos i

serveis que intervenen amb els nins (escola, serveis terapèutics, de salut, socials i comunitaris, educatius, etc.). Tot plegat ens facilita la nostra doble tasca, tant de suport com de seguiment i via d'informació a l'IMAS de la situació del nin i de la seva família. Aquesta metodologia ofereix un bon grapat d'avantatges i d'altra banda també comporta alguns inconvenients. Com a avantatges podem destacar que facilita la vinculació amb els nins, els permet comptar amb una persona de confiança. Com a tècnics ens permet tenir una visió directa i de primera mà de la família, conèixer com el nin viu la situació d'acolliment i els punts forts i les principals mancances de la família. Aquesta proximitat, però, també afavoreix l'aparició de càrrega emocional en els professionals que hi intervenim, dificultat que cal saber gestionar per tal que no generi interferències en la nostra feina ni situació d'estrès en el professional.

Des de l'equip de seguiment dels acolliments en família extensa creiem que aquesta és una mesura molt satisfactòria tant per als nins com per a les seves famílies, malgrat les dificultats que sorgeixen al llarg de l'acolliment. També cal destacar la lloable tasca desinteressada i l'esforç que aquestes famílies fan amb els petits. En els darrers anys, des del nostre equip hem treballat per reconèixer socialment la funció d'aquestes famílies, s'han celebrat dues trobades de famílies extenses acollidores amb les quals volem potenciar els sentiments de pertinença com a grup, alhora que reconèixer la seva gran tasca.

## **La captació en models d'acolliment familiar voluntari**

**Ricardo-Lucas Casadó Tarín,**  
coordinador de Programes-ACARONAR i  
responsable del Programa de Foment del  
Recurs de Famílies Acollidores de València

Per parlar de captació de famílies acollidores és fonamental:

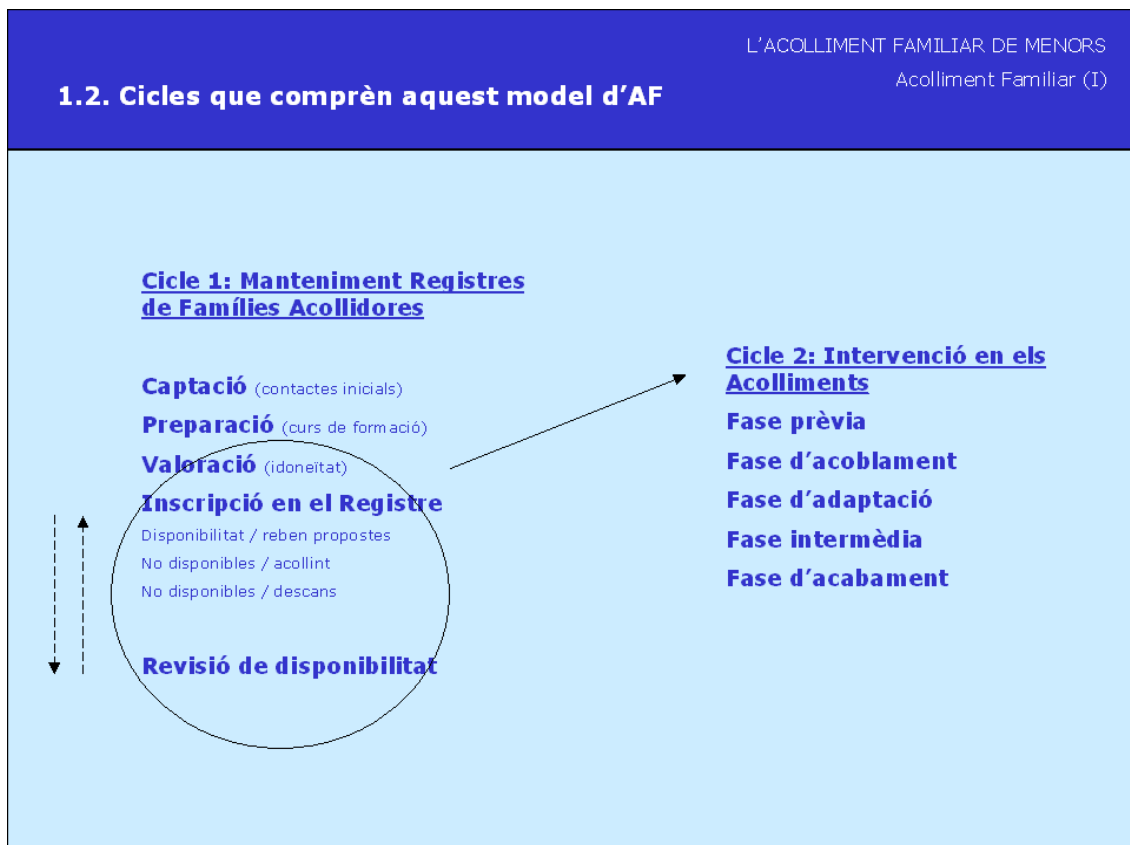
- Situar l'Acolliment Familiar (AF) com a mesura protectora especialment particular<sup>1</sup>;
- i com un recurs per a nins... no per a famílies.

A Espanya, el model d'acolliment es basa essencialment en la modalitat del voluntariat i, per això, les administracions regulen procediments d'inscripció en els que en diríem "Registres de Famílies Acollidores". A través d'aquests registres, els ciutadans que vulguin col·laborar ho poden fer després de valorar la seva idoneïtat i haver-se preparat per al paper i la coresponsabilitat que assumiran amb l'administració en acollir. El primer element, doncs, per assegurar la possibilitat d'oferir acolliment als menors que protegim segons aquest model, és disposar de persones disposades a fer-ho.

---

<sup>1</sup> La participació ciutadana és imprescindible per a la seva existència.

Per això, caldrà fer accions que fomentin aquesta forma de col·laboració (suports i estímuls per als col·laboradors), crear dispositius de referència per inscriure's i dur a terme accions que recordin les necessitats existents: és a dir, CAPTAR. Tot sistema d'acolliment comprèn dos criteris bàsics de treball continu per assegurar el seu funcionament; la captació és la primera fase del Cicle 1:



Per captar cal saber què volem, de quin marc disposam i quin model de participació proposarem. No és que ens encanti l'accepció de *voluntariat*, però reconeixem que el seu ús té molts avantatges i, certament, la pràctica dels qui acullen encaixa perfectament en allò que la llei del voluntariat estipula com a tal.

Com en altres tantes opcions de voluntariat, la preparació és clau abans d'exercitar-se. L'AF és un "repte" no exempt d'incerteses, però no és una aventura individual, improvisada i incerta. Són missatges que s'han d'assenyalar en les campanyes.

La incertesa és quelcom intrínsec a l'experiència vital dels qui participen en l'acolliment (nins i adults). Per això, cal preparar els col·laboradors "no per un impossible" (evitar la incertesa, el dolor, el patiment...), sinó perquè, conscients d'això, se sentin útils i puguin aportar seguretat emocional a qui s'està protegint amb aquesta mesura quan sorgeixin aquestes situacions. Si aconseguim això, la missió i el rol queden definits i els lligams i els vincles que s'estableixin entre els nins i aquests ciutadans segurament perduraran tota la vida rompent les limitacions

que l'atenció institucional, professional a través de programes, etc., ofereixen davant aquesta mesura.

Definir la missió evita perdre's en el viatge, facilita acceptar o no el compromís i prevé multitud de conflictes improductius entre col·laboradors i administració. Com més definida estigui aquesta demanda de col·laboració, més fàcil serà obtenir respostes i aquestes podran ser més eficaces.

### **Per què és tan particular i ens cal captar?**

- Perquè **no hi ha esdeveniment sense participació ciutadana**.
- Els **actors claus són ciutadans** als que l'entitat pública sol·licita col·laboració; no sense certa complexitat i mai no de forma improvisada.

Algunes **característiques** importants d'aquesta forma de col·laboració per construir els missatges a utilitzar en la captació són:

- És una **forma de voluntariat complexa** que es decideix i es dur a terme **de forma grupal**. Diverses persones participen les **vint-i-quatre hores durant un temps** d'una sola acció de voluntariat.
- Es desplega **a través de l'entitat pública**.
- Implica un **alt grau d'incertesa** quant a com es desenvoluparà.
- Suposa una **experiència vital molt intensa i complexa** (distintes persones es vinculen emocionalment, contactant amb fenòmens com: el maltractament, la immigració, el desemparament, ...).
- **Modalitat poc coneguda** i reconeguda socialment (com a mesura de protecció).
- Requereix una **preparació prèvia**.
- **No s'hi accedeix de forma improvisada** (cal temps i reflexió col·lectiva de la unitat familiar).
- **Requereix capacitat de treball en equip**: el pla d'acollida es decideix en altres instàncies, hi ha contacte amb diferents professionals...
- Cal una **valoració d'idoneïtat de part de l'entitat pública**.

Definir l'AF com una forma de voluntariat ajuda estratègicament en la captació perquè:

- estableix simbòlicament i objectiva que els acollidors són col·laboradors de l'administració, no essent ells l'objecte del programa (encara que no hi sobraria aprofundir en drets i deures per regularitzar la seva pràctica, fer-la millor i més eficaç, etc.).

- Ajuda a ubicar-se en aquest rol de col·laborador vinculat a una feina en equip en el que esdevenen una baula clau, que forma part d'un sistema.
- Està associat a col·laborar amb una responsabilitat pública (protegir altres que ho necessiten a través de l'administració), no a un col·lectiu exclusiu: organització no-governamental, centre, etc.; algú acull però prèviament s'ha treballat, treball que continua durant i després de l'acolliment.

### **Què comporta aquest model d'AF exclusivament voluntari?**

- CUIDAR ELS COL·LABORADORS. Necessitam prendre consciència i reflexionar sobre el fet que les persones que acullen estan practicant una forma de voluntariat grupal complexa. Si això no es fa:
  - Els acollidors acaben per no comptar com a part del sistema, restant com una "ambigüitat polaritzada": o herois o brètols / tècnics vs acollidors / insensibles vs sensibles...
  - Aquesta no inclusió pot reforçar que l'acollidor se senti el "salvador del nin" i provocar, a més de tensions, efectes perversos com l'apropiació.
- LA NECESSITAT DE FOMENTAR EL RECURS. Si no es fomenta, la disponibilitat d'aquest recurs estarà limitada al "boca a boca" o a la resposta gairebé espontània que es pot produir al voltant dels centres de protecció.

### **Algunes propostes per augmentar l'eficàcia en la captació:**

- Millorar la valoració i reconeixement social dels acollidors
  - **Promoure la seva major inclusió en el procés d'acolliment.**  
Superar recels i mirades amb prejudicis mutus entre els col·laboradors, professionals i el propi sistema.
  - **Prestar els suports suficients i necessaris** per fer aquesta tasca: "no cremar".
- **Fomentar** el recurs DES DE les necessitats existents en el sistema de protecció. **Sensibilitzar i captar** de forma clara i honesta.
- Perquè **l'acolliment familiar no és una finalitat en ell mateix**.
- En els serveis **d'acolliment i adopció s'hi està per trobar famílies a nins que ho necessiten**, "no a la inversa". En cap cas es pot improvisar o fer-se de qualsevol manera.
- Nosaltres advocam per evolucionar del discurs de promoure la cultura de l'acolliment i l'adopció cap a la promoció d'una **CULTURA DE LA PROTECCIÓ a la infància**. La nostra infància hi sortiria guanyant i l'adopció i l'acolliment augmentarien la seva eficàcia en el nostre sistema.



Algunes idees que ens suggereix la literatura consultada i també l'experiència de treball en aquests anys relacionada amb la captació són:

- Que tots els agents implicats en les campanyes i accions han de ser conscients del model del que estam parlant i dels objectius.
- Que als que sol·liciten informació se'ls ha de tractar com a futurs "col·laboradors" i no com a *usuaris beneficiaris* d'una prestació o servei.
- Comprendre que des del primer contacte algú ha de fer el paper de sostenidor fins que es produeixi la inscripció. Aquest període és una oportunitat per acompanyar i preparar-se, i aprendre d'altres experiències, participar en accions de formació contínua, si n'hi ha. Això ajudaria a sentir que ja s'està col·laborant encara que no sigui acollint, ja que s'està preparant per quan calgui i amb altres persones que ja ho estan fent, de manera que la formació no sigui un requisit per a la valoració, sinó una tasca més del voluntariat que s'està exercint.

Malgrat tot el que s'ha dit, la captació de famílies a Espanya és una qüestió que tradicionalment ha suposat una relativa preocupació per als responsables de la Protecció a la Infància. Relativa perquè, en principi, sempre hi ha i hi ha hagut un flux de ciutadans que s'apropen als nostres serveis i ajuden a mantenir els nostres registres d'acollidors d'una forma limitada però permanent. I relativa, perquè s'ha donat molt de protagonisme a col·lectius que tradicionalment col·laboren amb l'administració quan és aquesta la que hauria de liderar i responsabilitzar-se d'aquests processos, ja que és qui dóna la seguretat i la confiança necessària per garantir els drets dels menors i que el ciutadà participi. És a dir, a pesar que no sempre es fan o s'han fet bé les coses en aquest recurs i no s'ha cuidat especialment la captació, sempre hi ha persones que mostren interès per acollir. L'acolliment, en aquest sentit, sempre ha existit i segurament existirà.

No obstant, és cert que si volem augmentar les opcions d'acolliment per als menors que protegim, la captació serà quelcom fonamental; la primera decisió és aquesta, si ens conformam amb què l'acolliment simplement existeixi o realment volem donar-li un protagonisme més alt en el nostre sistema.

Si la intenció és créixer, també cal pensar com i fins on podem o volem arribar; veure la infraestructura disponible i planificar dispositius capaços de filtrar una resposta social si es fes una crida institucional a la ciutadania. Definir amb la ciutadania a la que demanarem el seu compromís i la seva col·laboració quin volum d'acolliment podem sostenir seria quelcom honest i desitjable. Quelcom que la societat es mereix i nosaltres (professionals i responsables) també els devem.

## **Reptes i dilemes en acolliment familiar. El suport psicoterapèutic en famílies acollidores**

**José María Rodríguez de Castro,**

Terapeuta familiar del Servei d'Infància i Família  
IMAS. Consell de Mallorca.  
Professor Associat en Treball Social, UIB

Les múltiples cultures a les que pertanyem se sustenten i mantenen a través de distints models de família. És prou sabut que, de sempre, hi ha hagut pares i mares que no han pogut, no han sabut o no han volgut tenir esment dels seus fills. Com a recurs positiu a aquest drama humà, les pròpies famílies o bé la comunitat s'han fet càrrec de l'esment dels menors de diverses formes. Des de models humiliants i esclavitzants, que entenien els menors com a "adults en miniatura", fins a la consecució dels seus drets universals, aquestes nines i aquests nins han rebut el suport i la tutela de les seves pròpies famílies consanguínies, de familiars no propis, adoptats, tutelats per l'estat, etc. Aquests processos de revinculació i adaptació a noves famílies protectores no estan exempts de dificultats (Amorós i Palacios, 2004). Des dels serveis terapèutics que donam suport a les institucions encarregades de vetllar, cuidar i educar els menors, es comparteixen experiències i vivències que poden requerir suport psicoterapèutic i assessorament, tant a les famílies com als menors incorporats a aquestes pràctiques de protecció. En aquestes línies reflexionarem sobre alguns reptes i dilemes que comprometen les

persones que s'enfronten a la tasca de protecció i ajut a la infància i a l'adolescència.

El dilema de **la pròpia experiència dels acollidors com a cuidadors** influeix en els menors a càrrec. El repte d'acollir en el nou si familiar a menors que, amb freqüència, provenen d'històries anteriors de desarrelament, desprotecció, esdeveniments vitals traumàtics, dols i pèrdues, suposa un afegit a la difícil tasca de cuidar, d'ensenyar a créixer. En l'acolliment familiar, els cuidadors d'ara ja ho varen ser (els padrins varen ser pares) o ho han experimentat (si són oncles o altres familiars). I pot ser que hagin estat exposats al fracàs amb els seus propis fills, que són els pares del menor ara acollit. Les tasques pròpies de la "*padrinitat*" (o "*aviabilitat*") (Pinazo i Ferrero, 2003) s'aparquen per tornar a exercir una parentalitat amb evidents trets evolutius. Aquest efecte de "*la segona oportunitat*", quan l'experiència dels padrins acollidors amb els seus propis fills va ser un fracàs, pot convertir l'acolliment en un repte extra per fer les coses millor, produint una sobreimplicació o una sobreprotecció, com una manera "*lògica*" de no tornar a caure en errors anteriors. Les famílies acollidores es converteixen en "*hipervigilants*" del benestar dels nins i nines al seu càrrec.

Aquests **patrons de sobreprotecció familiar (i institucional)** es basen en l'intent benintencionat de fer-ho millor de com ho férem amb els nostres altres fills. I aquest esforç per compensar aquest nin del passat que va ser tan precari, pot provocar que es malinterpretin comportaments (que el propi context etiqueta com a problemàtics) essent, a vegades, processos naturals i propis del creixement personal.

Així mateix, un efecte que també pot interferir en aquestes històries és la **saturació de professionals que entren en el joc familiar i institucional**. Les pràctiques d'ajut atorgades des de les institucions a aquestes famílies vistes com a "*riscososes*" fan que, sovint, múltiples professionals (psicòlegs, pediatres, educadors, tècnics de protecció de menors i altres) treballin amb distints enquadraments i models d'intervenció. Si no s'aconsegueix establir una bona col·laboració en xarxa, les famílies poden acabar rebent **missatges múltiples i ocasionalment contradictoris sobre la mateixa conducta problemàtica**. Aquest assessorament produeix molt de renou de fons i confon les famílies, fins i tot diluint les seves pròpies responsabilitats (Colapinto, 1995), ja que atendre un suggeriment o consell d'un professional comporta entrar en contradicció amb un altre professional del mateix prestigi i vàlua. El problema seguirà creixent i les famílies acollidores poden arribar a pensar que "*ja que tanta de gent intel·ligent i implicada està actuant i això no funciona, és que el problema deu ser suficientment seriós*". A la vegada, l'excés d'intervenció genera en els professionals falta de confiança en les famílies i un nivell perllongat d'assistencialisme.

Sovint, l'aparició de dificultats pròpies de la maduració infantil i juvenil, i dels reptes propis del període evolutiu del menor, fan que les interpretacions dels adults cuidadors girin al voltant de dos tipus d'hipòtesis que provoquen que el problema es magnifiqui, s'embussi i empitjori:

- És molt comú atribuir les dificultats per les que pot passar el menor o el seu maneig a **factors "hereditaris"** ("ets igual que ton pare"; "tens els mateixos fums que ta mare");
- També és habitual atribuir les dificultats del menor als **problemes que hagué de superar en el passat** ("*pobreta, això que li passa és pel que ha hagut de viure aquesta nina*").

Els problemes humans no sempre tenen aquesta relació causal i fins i tot tenint-la no significa que, aquí i ara, el seu "pes explicatiu" sigui útil o terapèuticament objecte d'intervenció. Però sí cal assenyalar que aplicar aquest tipus de lògica centrada en el passat (basada en falses mitologies pseudocientífiques) solen fer que els problemes no sols no millorin, sinó que s'encallin, es tornin irresolubles i que s'amplifiquin els seus efectes negatius (O'Hanlon, 2010).

Parafrasejant el títol de la pel·lícula de Mike Leigh "*Secrets i mentides*" sobre els processos adoptius, sovint les famílies intenten ocultar informació del passat als menors sobre els seus pares, el per què de la seva absència, què s'ha fet d'ells, per què no cuidaren dels nins. Aquest intent benintencionat de protegir els nins de les seves històries prèvies familiars té efectes negatius sobre la construcció de les seves identitats creant "llacunes en la identitat", fases i moments de les seves vides per als quals no han pogut elaborar un argument, una explicació.

Aquestes presències absents (Sluzki, 2011) o pèrdues ambigües (Boss, 2011), tant si els pares són morts com si no ho són, genera nivells d'angoixa i incertesa en els acollidors, que es transmeten a través del silenci, la negativa o evitant parlar d'aquests temes. La conspiració del silenci, el secret a veus no impedeix que els menors facin lectures del que passen, i completen, a la seva manera la informació que els falta.

Aquest temor dels cuidadors també es fonamenta en què els pares i mares biològics, a vegades, apareixen i desapareixen de les vides dels menors, breument o en períodes de temps molt perllongats, generant temors i pors en els cuidadors quant a les possibles reaccions dels nins i les possibles males influències dels progenitors que reapareixen: por al rebuig, a alimentar problemes de lleialtats, a què els pares i mares segueixin en embolics o problemes amb els seus hàbits nocius per a la salut o deutes amb la justícia (Sánchez, 2000).

Aquests temes (i molts altres) poden ser presents en diferent grau en les converses que mantenim els terapeutes familiars i altres professionals amb les famílies i els menors implicats en aquests processos d'adaptació i convivència. Ser sensibles a aquests dilemes ens ha de permetre ampliar la lent d'observació més enllà d'allò psicològic i interpersonal, plantejant els nostres diàlegs amb les famílies vers els contextos més amplis que abasten les seves històries personals, sobre les ideologies que mantenen les nostres pràctiques quotidianes, sense oblidar els efectes tan positius com obstaculitzadors que poden generar les pròpies pràctiques professionals.

Pensam, com a breu reflexió, que els professionals encarregats de supervisar i donar suport a aquests processos hem de perseverar en la formació útil de les famílies que acullen, cuiden, sanen i ajuden a créixer a nines i a nins, ampliant les valoracions rigoroses d'aquestes noves "ecologies de la cura" i donant suport als adults acollidors en els seus propis processos personals. És necessària tota la tribu per seguir facilitant el desenvolupament adequat dels nins i de les nines.

Per acabar, agrair a tots ells, acollidors i famílies, al·lotes i al·lots acollits i companys professionals, l'honor que suposa permetre'ns als terapeutes seguir aprenent, encertant i equivocant-nos amb ells en aquest apassionant i tumultuós viatge que és aprendre a créixer i a seguir creixent.

### Referències bibliogràfiques

- Amorós, P. i Palacios, J.** (2004). Acogimiento Familiar. Alianza Editorial, Madrid.
- Boss, P.** (2001). La pérdida ambigua. Gedisa, Barcelona.
- Colapinto, J.** El niño entre la Familia y el Estado. Text recuperat a [http://plataformaeducativa.org/www/adjunts/ponencia\\_colapinto.pdf](http://plataformaeducativa.org/www/adjunts/ponencia_colapinto.pdf)
- Colapinto, J.** (1995). Dilution of Family Process in Social Services: Implications for Treatment of Neglected Families. Family Process, 1995, Vol. 34, núm. 1.
- O' Hanlon, B.** (2010). Quick Steps to Resolving Trauma. W.W. Norton, New York.
- Pinazo S. y Ferrero C.** (2003). Impacto psicosocial del acogimiento familiar en familia extensa: el caso de las abuelas y los abuelos acogedores. Rev. Mult. Gerontología; 13(2): 89-101.
- Sánchez C., et al.** (2000). El acogimiento familiar de los menores hijos de padres toxicómanos. Madrid, Siglo XXI.
- Sluzki, C. E.** (2011). La presencia de la ausencia. Gedisa, Barcelona

## **Vincle, afecció i acolliment familiar temporal**

**Eva María Muñoz Santos**, educadora social;  
**Montserrat Germain Ariso**, educadora social;  
**María Ángeles Vallés Bustamante**, treballadora social;  
**Pere Fullana Faconer**, sociòleg;  
**Juan Carlos Alba Meléndez**, psicòleg,  
tècnics del Programa de Famílies Cangur de l'IMAS.

### **RESUM**

En aquest article exposarem les raons profundes que porten les administracions competents en protecció de menors a proposar, promoure i mantenir programes d'acolliment familiar de caràcter temporal.

I com, a través d'aquesta mesura de protecció, els nins poden arribar a desplegar de forma positiva diferents capacitats, com vincular i aferrar-se a persones que el protegeixen, i que afavoriran la resta del seu desenvolupament.

Cal dir que ens basam en diferents estudis i teories existents sobre el tema i, sobretot, en la nostra pròpia experiència com a tècnics del Programa de Famílies Cangur de l'IMAS.

**Paraules clau**

Vincle, afecció, acolliment familiar temporal, resiliència, família d'origen, família acollidora.

**Desenvolupament de l'afecció**

D'entrada, s'ha de recordar que l'afecció no és una finalitat en ella mateixa, sinó que és un sistema que prové d'unes condicions òptimes per al desenvolupament biopsicosocial del bebè i de l'infant, és a dir, de la seva evolució integral i integrada. Es relaciona amb l'evidència que l'ésser humà és un animal social i que sols arriba a ser humà en contacte amb altres humans. És sabut, també, que la qualitat d'aquest contacte determinarà, en bona mesura, el desplegament òptim de la cria humana.

Així, el coneixement que actualment es té sobre la necessitat de disposar d'un entorn familiar per al desenvolupament de l'ésser humà es fonamenta en la teoria etiològica de la salut mental i les seves pertorbacions, segons la qual el bebè i el nin petit "hauran d'haver estat criats en una atmosfera càlida i haver estat units a sa mare (o persona que en fa les funcions) per un vincle afectiu íntim i constant, font de satisfacció i d'alegria per a ambdós".

La repercussió de la privació de cures maternes variarà d'acord amb factors hereditaris, edat del nin, durada i grau de manca soferta, i més recentment s'ha inclòs entre aquests factors la resiliència, que determina com afecta i com se superen de forma positiva les experiències negatives; concepte aquest que sembla situar-se a mitjan camí entre la fortalesa natural de cada persona i l'existència en grau mínim de l'establiment de relacions suficientment bones per generar una seguretat interna sostenidora i de la possible retroalimentació entre ambdues nocions.

Rutter (2007) defineix la resiliència com *"el fenomen pel que els individus assolixen relativament bons resultats encara que estiguin exposats a experiències adverses"*.

Després d'una situació traumàtica, el nin evoluciona bé si té un "tutor de resiliència", algú amb qui pugui establir vincles segurs, afecció segura.

Per tant, atenent el que s'ha dit fins aquí, és bona d'entendre la relació existent entre vincle, afecció i acolliment familiar temporal, entenent aquest com a mesura de protecció que adopta l'entitat pública competent com a forma d'exercir la guarda a través de la qual una persona o nucli familiar s'encarrega de cuidar un menor amb l'obligació d'acompanyar-lo, alimentar-lo, educar-lo i procurar-li una formació integral. Tot això amb la finalitat d'integrar-lo en una vida familiar que substitueixi o completi temporalment la seva d'origen.

En alguns casos, els nins que passen a ser acollits per famílies de forma temporal han pogut tenir l'experiència de tenir uns pares que, malgrat les dificultats, han pogut oferir certa protecció i seguretat als seus fills, possibilitant en els menuts una base d'afecció segura.

En canvi, en altres casos, ens trobam nins que no han pogut disposar des del seu naixement de cap figura de protecció i seguretat. En aquest punt es troba la gran tasca de les famílies acollidores: oferir plenament la seva família i el seu entorn com espai on el nin pugui experimentar "ser estimat, protegit i cuidat" i així establir un vincle afectiu adequat que li permetrà poder establir, al seu torn, relacions positives durant la resta de la seva vida.

## La importància d'acceptar el nin i la seva història

L'autèntic vincle passa per relacionar-se de forma íntegra amb el nin. Això significa que es podrà contribuir al seu desenvolupament òptim si se l'accepta plenament com és, la qual cosa passa necessàriament per acceptar tot allò que ha format, està formant i formarà part de la seva biografia. Res no s'ha d'excloure de la seva història. Així, hauria de poder rebre el missatge explícit i implícit que en la família que l'acull temporalment hi té cabuda el diàleg obert, la disponibilitat sincera, honesta i clara que qualsevol cosa que faci referència al menor pot i ha de ser tractada. Podria afirmar-se tal volta que és la via règia per a què el nin passi per l'experiència de ser respectat, acceptat, sense cap rebuig ni exclusió i estimat de manera profunda, significativa i sincera.

D'aquí l'esforç continuat des dels programes d'acolliment a través dels cursos de formació, i també de la tasca constant dels tècnics responsables de dur a terme el seguiment de l'acolliment, per tractar d'apropar-se de manera benvolent i neutra, comprensiva vers allò que ha comportat la desintegració de la família d'origen del menor. Existeix la creença que el nin se sentirà més comprès i, per tant, més estimat si es manté una posició intransigent, censora, persecutòria vers aquells que no han pogut tractar-lo de manera curosa, atenta, amorosa i ferma. D'aquesta manera, allò que probablement s'esdevindrà serà que el nin sentirà que una part d'ell, aquella que el lliga als seus orígens, no només no és acceptada i compresa, sinó que és rebutjada, foragitada i, per tant, ell torna a ser rebutjat, no estimat.

No s'ha d'oblidar que haver estat abandonat en realitat (no en la fantasia, com fan en general els nins) genera patiment, que pot manifestar-se de diverses maneres, mantenint-se viu el perill de ser abandonat de bell nou. Tot això, molt probablement, pot ser que generi poderosos sentiments de desconfiança, de no poder creure en ningú, ni en els progenitors que l'abandonaren, ni en els acollidors que també poden arribar a desfer-se d'ell, la qual cosa comportarà fissures en la seva seguretat i autoestima; fet que, entenem, afectarà la convivència diària.

Vincular-se amb el nin de manera profunda i significativa és mantenir vinculats els diferents moments relacionals que constitueixen la vida del menor; dels diferents mōns que s'entrellacen en la temporalitat de l'acolliment. És evitar fer bocins i desconnectar, separar tot allò viscut pel nin abans i després de la separació dels qui el procrearen, ja que afectarà notablement la construcció de la seva identitat, el seu equilibri i el seu desenvolupament; en definitiva la seva salut mental.

El vincle que s'estableix en tot acolliment temporal inclou sempre tres elements que ens atreviríem a dir que estan obligats a conviure necessàriament, a coexistir: els acollidors, el nin i "els altres", els que l'engendraren. Per tant, la manera en què els acollidors visquin "els altres" determinarà la relació que estableixin amb el nin acollit i la qualitat del vincle.

Un altre afer de resolució complicada i font important de conflicte és la manera com s'establiran els sentiments d'identificació i pertinença del nin acollit amb la família que no és la seva; que ho serà sols per un període determinat de temps; que no serà la seva definitivament. El progressiu reconeixement del nin acollit com a pertanyent també a aquesta llar i a la família que acull, promou que el menor acollit els reconegui en la seva funció paternal. Se sap que sense l'establiment, sense un bon funcionament d'aquests sentiments d'identificació i pertinença, el menor probablement serà sentit com un estrany i probablement així s'hi sentirà. Però també se sap que els nins separats de la seva família d'origen que conviuen amb un



altre nucli familiar (adoptats, acollits temporal o permanentment) han d'acarar les dificultats pròpies relacionades amb el sentit de pertinença, quin és el grup al qual pertanyen, quins són els seus referents. En aquest punt cal recordar allò que dèiem abans sobre els tres elements que participen i defineixen l'acolliment temporal: els acollidors, el nin i "els altres", els progenitors, I semblaria que la resolució del conflicte de pertinença passaria per la responsabilitat i fidelitat dels adults acollidors que, amb la seva maduresa personal i emocional puguin complir amb el compromís vers ells mateixos i vers les institucions a les que han ofert col·laboració per exercir les seves funcions com a acollidors.

### Consideració final

Per tant, la idea en què es basa l'acolliment familiar temporal és oferir la possibilitat que els nins de pocs anys puguin créixer en un entorn familiar que els ofereixi la possibilitat de sentir-se estimats, acceptats, protegits i segurs, circumstàncies d'importància cabdal per al desenvolupament integral del nin.

En experimentar que la família que el cuidarà durant una etapa important de la seva vida l'estima i accepta com és, el nin podrà aprendre a establir vincles afectius positius i així poder relacionar-se i arribar a aferrar-se a altres persones que apareixeran al llarg de la seva vida.

### Bibliografia

- ÁLVAREZ, Anne**, *Una presencia que da vida*, Biblioteca Nueva, Madrid, 2002.
- BRAZELTON, T. B.**, *El saber del bebé*, Paidós, Barcelona, 1989.
- CAPER, R.**, *Els fets immaterials*, Viena Edicions, Barcelona, 2003.
- COROMINAS, J.; FIESCHI, E.; GRIMALT, A.; GUÀRDIA, M.; OROMÍ, I.; PALAU, M.; VILOCA, LL.**; *Processos mentals primaris*, Grup del Llibre, Barcelona, 2008.
- COROMINAS, Júlia**, *Psicopatología arcaica y desarrollo: un ensayo psicoanalítico*, Paidós, Barcelona, 1998.
- CYRULNIK, B.**, *Los patitos feos*, Gedisa, Barcelona, 2003.
- GRIMALT, A.**, *Algunes idees sobre desenvolupament psicològic infantil en el pensament de Bion*, *Revista Catalana de Psicoanàlisi*, Vol. VII, núm. 2, 1990, pàgs. 259-272.
- MELTZER, D. i HARRIS, M.**, (1982) *El paper educatiu de la família*, Espaxs, Barcelona, 1989.
- MILLER, L.**, *Comprendiendo a tu bebé*, Paidós, Barcelona, 1996.
- MIRABENT, V., RICART, E.** (compiladores), *Adopción y vínculo familiar*, Paidós, Barcelona, 2005.
- PIONTELLI, A.**, *Del feto al niño*, Espaxs, Barcelona, 2002.
- RIUS, M.; BEÀ, N.; ONTIVEROS, C.; RUIZ, M.J.; TORRAS, E.**; *Adopción e identidades*, Octaedro, Barcelona, 2011.
- RUTTER, M.** *Resilience, competence and coping*. *Child abuse Negl.* 3, 2007, pàgs. 205-209.
- SPITZ, RENÉ A.**, *El primer año de vida del niño*. Aguilar, Madrid, 1987.
- STERN, Daniel N.**, *Diari d'un bebè*, Columna, Barcelona, 1996.
- TIZÓN, Jorge L.**, *Pérdida, pena, duelo*, Paidós, Barcelona, 2004.
- TORRES DE BEÀ, E.**, *La mejor guardería, tu casa*, Plataforma Editorial, Barcelona, 2010.
- VILAGINÈS, Carme**, *L'altra cara de l'adopció*, l'Esfera dels llibres, Barcelona, 2007.
- WINNICOTT, D.W.**, *Conversando con los padres*, Paidós, Barcelona, 1993.

## **El suport a la família biològica, un factor bàsic per a la reunificació en els acolliments familiars i residencials**

**Pere Amorós; M. Àngels Balsells;  
Núria Fuentes-Peláez; Ainoa Mateos;  
M. Cruz Molina; Anna Mundel;  
Crescencia Pastor; Eduard Vaquero.**  
Grup GRISIJ. Universitat de Barcelona.

L'ànlisi de la literatura permet observar com la investigació sobre la identificació de les necessitats i les capacitats parentals de les famílies en situació de vulnerabilitat amb fills i filles en el sistema de protecció, està en fase molt incipient, però apunten a què el treball i el suport socioeducatiu amb aquestes famílies és fonamental per afavorir el retorn i la reunificació. L'èxit de la reunificació està relacionat amb variables com la posada en marxa simultània del treball amb les famílies quan se'n separa un fill o filla, de la qualitat i intensitat de les visites, i dels contactes durant el temps de la mesura de protecció; i també de la qualitat i la intensitat del suport rebut.

Els sentiments que provoca en els pares la separació dels seus fills té importància no només per ells mateixos, sinó també per les seves repercussions sobre les actituds vers l'acolliment i vers els acollidors. Com indiquen Schofield et al (2000), quan els pares no accepten la separació dels seus fills i la seva anada a una altra família, és molt menys probable que siguin capaços de mantenir una bona

relació de cooperació amb la família acollidora o, fins i tot, amb el propi fill o filla en acolliment. Contràriament, (Amorós i Palacios, 2004) en la mesura en què entenen que la nova situació pot ser beneficiosa per als seus fills i que ells segueixen sent importants en la seva vida, és molt més probable que les relacions entre les dites famílies siguin agradables i més de cooperació que no d'enfrontament. Lògicament, el treball dels professionals en tots aquests aspectes és crucial, tant per explicar les raons per les quals s'ha adoptat aquesta mesura de protecció, com per permetre'ls formar-se expectatives realistes sobre el futur de les seves relacions i contacte amb els seus fills. En la mesura que s'entengui que el procés d'acolliment funciona molt millor quan es tracta de dues famílies que cooperen en benefici dels fills que tenen en comú, l'experiència d'acolliment serà millor i els contactes entre les famílies seran més positius.

### **La qualitat i la quantitat de les visites**

El caràcter positiu que per als pares biològics tenen els contactes amb els seus fills acollits quan ha començat l'acolliment, ha estat posats de manifest per les investigacions en el sentit que els acollits que mantenen més contacte amb els pares biològics tenen més probabilitats de reunificació (Landsverk et al., 1996; Cleaver, 2000; Testa i Shook, 2002; León i Palacios, 2004). Malgrat això, hi ha diferències en la probabilitat de reunificació d'acord amb el tipus de mesura de protecció en la que es troba el menor (Berrick et al., 1994; Le Prohn, 1994; Pecora et al., 1999). Per altra banda, el grau de reunificació de famílies amb nins i nines en acolliment en família aliena és més alt que en les famílies amb nins i nines acollits en família extensa. Segons Del Valle (2010), una de les explicacions que sostenen els autors és que els pares són més reticents a col·laborar amb el retorn perquè estan satisfets amb què els seus fills estiguin amb la família. En aquest sentit, alguns autors (Testa i Shook, 2002; León i Palacios, 2004; Palacios i Jiménez, 2007; Cleaver, 2000; Landsverk et al., 1996) han evidenciat que les visites dels pares són un factor predictor de la consecució de reunificacions.

### **La millora de les capacitats parentals**

Les investigacions nacionals i internacional de protecció de la infància i l'estudi ecològic dels factors de risc psicosocial han permès comprendre millor les causes que provoquen una situació de desprotecció: el funcionament de la família rep la influència dels seus propis recursos personals (història del desenvolupament, personalitat), de les característiques del nin o de la nina (temperament, salut, estat del desenvolupament, edat) i de les fonts d'estrés i suport contextuals (relació matrimonial, xarxa social, treball) (Belsky, 1993; Belsky i Vondra, 1989; Quinton i Rutter, 1988; Bronfenbrenner, 1986). D'altra banda, la manca de recursos externs (l'atur, un habitatge inadequat i les situacions de marginalitat) es consideren factors de risc que poden afectar la qualitat de la paternitat i de la maternitat (Elder i Caspio, 1988).

Altres autors assenyalen que la societat actual té certes característiques que fan especialment difícil l'exercici de la parentalitat positiva: diversificació de les formes familiars, desplegament de multitud d'escenaris socioculturals o augment de la complexitat de la vida quotidiana (Rodrigo, Máiquez, Martín i Burne, 2008; Máiquez, Capote, Rodrigo i Vermaes, 2000). Des d'aquest nou prisma hi ha dos

aspectes rellevants que estan patint un gir destacable: la mirada a les famílies biològiques i les metodologies d'intervenció i de suport vers elles.

Recentment, s'està passant d'una mirada a les famílies des d'una perspectiva de dèficit a una perspectiva enfocada vers les potencialitats: es tracta de no sols cercar els factors de risc que situen la família en una situació d'"incapacitat" parental, sinó de cercar també els factors de protecció que identifiquen les capacitats i punts forts que tenen la majoria d'aquests pares i d'aquestes mares (Amorós, Balsells, Fuentes-Peláez, Molina, Mateo & Pastor, 2011; Balsells, 2007). En aquest sentit, podem dir que es passa d'analitzar exclusivament la vulnerabilitat de les famílies a analitzar la seva resiliència. Entenent que la resiliència és el procés dinàmic de caràcter evolutiu que implica una adaptació positiva de l'individu malgrat l'exposició a unes situacions de risc. Els avenços en el camp de la resiliència parental i familiar indiquen quins factors i quins processos permeten que una família en situació de crisi i en un context de risc i vulnerabilitat siguin factors protectors. Les distintes investigacions demostren que les famílies són capaces de generar relacions positives generadores de resiliència.

El treball amb la família des del primer moment de la separació és una acció imprescindible si s'aposta per la reunificació: la recerca de l'acceptació de la mesura de protecció, la col·laboració de la família amb els tècnics, la implicació en la presa de decisions i l'avaluació de les famílies cercant les seves potencialitats per promoure les seves coimpetències parentals, són alguns dels aspectes recollits en les investigacions (Budd i Holdsworth, 1996; Del Valle, Bravo i López, 2009; Amorós i Palacios, 2004; Testa i Shook, 2002; Amorós, Palacios, Fuentes, Mesas i León, 2003).

Un aspecte rellevant és la metodologia d'intervenció i de suport a les famílies. Des d'aquesta nova mirada, la intervenció professional es planteja des de la preservació familiar (Tempel, 2010; Rodrigo, Martín, Cabrera i Máiquez, 2009; Rodrigo, Máiquez, Byrne, Rodríguez i Pérez, 2008) fent un enfocament positiu de la intervenció: suport a les famílies, reforç de la seva funció educadora, atendre les necessitats dels nins i de les nines, i promoure la resiliència familiar.

Concretament, en els programes d'educació parental es constata una evolució clara: en els anys setanta, la formació que es feia als pares seguia un model correctiu a partir de donar pautes educatives que s'havien d'aplicar amb els seus fills; en els anys noranta, es reformulà el paradigma correctiu per implantar un model més comunicatiu i d'intervenció entre els protagonistes de l'acció educativa: pares i fills. En aquest punt, es donava molta d'importància a crear ponts de diàleg i d'apropament entre ambdues parts. Actualment, es continua valorant la comunicació familiar però s'ha afegit una altra idea clau en la intervenció socioeducativa: la qualitat del sistema familiar com a base de tota acció, allò que predomina és crear un ambient favorable per educar els fills i les filles on l'organització s'imposi per damunt del caos (Martín-Quintana, Máiquez, Rodrigo, Byrne, Rodríguez i Rodríguez, 2009).

## **La intervenció dels professionals**

Per poder dur a terme una bona pràctica de l'acolliment familiar i facilitar la reunificació cal considerar l'equip de professionals com aspecte clau, ja que és important que tinguin una bona formació i tinguin continuïtat amb les famílies amb les que es relacionen. En aquest sentit (Amorós i Palacios, 2004), ens assenyalen que un dels mals endèmics del sistema de protecció actuals és la indesitjable rotació de

professionals que apareixen i desapareixen, constituint una veritable amenaça a un suport de qualitat que respongui satisfactòriament a les necessitats de tots els implicats (inclosos els professionals, lògicament).

La *disponibilitat dels professionals* és un altre element de suport important. En aquest cas, es tracta de ser reactius a les necessitats de les famílies, estar disponibles per a una conversa telefònica o per a una visita no programada. Si el suport a l'acolliment té aspectes tangibles (freqüència de les visites) hi ha també components intangibles (Triseliotis et al., 2000) com el fet de prestar atenció a la forma en què els professionals es relacionen amb les famílies i els acollits. Alguns dels aspectes que més valoren tant les famílies biològiques com les d'acollida tenen a veure amb sentir-se ateses, escoltades, enteses i valorades. Allò que reclamen no és una relació burocràtica o distant. No volen control, però sí acompanyament. El tipus de relació amb els professionals dels que estam parlant té, doncs, molt a veure amb el *treball en equip* entre professionals, famílies biològiques i acollidores. Un treball en equip en el que cada un juga un rol distint i té capacitats i components diferents, però en el que el to predominant no sigui el de professionals que prescriuen i famílies i acollidors que es limiten a seguir instruccions. En la mesura en què les famílies i els acollidors tenen alguna implicació en la planificació i la presa de decisions que els afecten, en la mesura que la seva veu s'escolta quan s'ha d'orientar el cas en una o altra direcció, en la mesura en què es demana la seva opinió, en la mesura en què se'ls usa com a font d'informació quant al nin o la nina, en aquesta mesura, les famílies i els acollidors senten que estan treballant en equip i no que són un mer instrument per al sistema de protecció amb la finalitat de derivar problemes i tensions.

Una forma de reforçar la feina que fan les famílies biològiques i les d'acollida és a través dels grups d'autoajuda ja que, a través d'ells, es pot facilitar la comunicació entre iguals, es comparteixen satisfaccions i dificultats, es facilita l'aprenentatge de la resolució de problemes i es genera suport mutu. Les relacions que s'estableixen faciliten l'intercanvi d'idees que ajuden a la solució dels problemes i redueixen l'aïllament, proporcionant seguretat en les actuacions i capacitats per fer front a sentiments de cansaments, frustració o enuig. De fet, s'ha observat que les relacions que s'inicien dins el grup s'escampen enllà d'ell, creant-se un sentiment de pertinença i identitat amb el grup i el programa, la qual cosa possibilita que les famílies acollidores s'ajudin en moments de crisi.

### **Un nou programa de suport a les famílies biològiques**

La finalitat d'aquest nou projecte del Grup d'investigació GRISIJ de la Universitat de Barcelona és elaborar un Programa de suport per a la millora i l'enfortiment de les capacitats parentals i de les relacions positives entre pares i fills, a partir de l'anàlisi de les necessitats de les famílies biològiques que tenen els seus fills i filles en acolliment familiar o residencial amb el propòsit de facilitar la reunificació familiar. Els últims estudis fets (Shaw, 2010; Wulcyn, Chen i Orlebeke, 2009; Arad-Davidson i Benbenishty, 2008; Fuentes-Peláez, Balsells, Amorós i Pastor, 2010; Pastor, Amorós, Molina i Balsells, 2008; Amorós, Fuentes, Pastor, Lozano, Comellas i Molina, 2008; Balsells, 2006, 2005) ens reafirmen en la idea que la millor manera d'afavorir la reunificació del nin o de la nina amb la seva família d'origen és dur a terme un procés d'intervenció per millorar i enfortir les capacitats parentals i evitar conductes de risc.

En el projecte *El acogimiento en familia extensa: un reto social*, (I+D: 2002-2005), plantejàvem la necessitat d'optimitzar els acolliments en família extensa. Fruit d'aquesta intervenció es detectaren les necessitats formatives dels acollidors en família extensa i s'elaborà el Programa de formació per a l'acolliment en família extensa (Amorós, Jiménez, Molina, Pastor, Cirera, Martín i altres, 2005). Posteriorment, en el projecte *Políticas de protección a la infancia: necesidades de los adolescentes acogidos y respuestas formativas* (I+D: 2005-2008), ens plantejàvem la finalitat de conèixer quines són les necessitats formatives o d'ajuda que tenen els joves acollits en família extensa i, a partir d'aquest coneixement, elaborarem un Programa de formació/ajuda per a aquests joves (Balsells, Funetes-Peláez, Mateo, Mateos i Violant, 2010). En el següent projecte, *Acogimiento familiar: análisis de los factores de resiliencia en familias acogedoras y de un nuevo modelo de intervención profesional* (I+D: 2008-2011) ens proposàrem generar nous coneixements sobre les habilitats de resiliència de les famílies d'acollida per millorar precessos d'adaptació del nin i de la nina en la família i contribuir a la consolidació d'un nou model d'intervenció professional promovent la cristal·lització dels dos programes de formació elaborats en els dos primers projectes I+D (Fuentes, Amorós, Balsells i Pastor, 2010). Segons Del Valle, Bravo i López (2009) la continuïtat d'aquests treballs juntament amb l'elaboració de programes específics del grup GRISIJ han contribuït a què la pràctica de l'acolliment familiar a Espanya s'hagi acarat a "*la complexitat d'aquests processos i les dificultats inherents*" (Del Valle, Bravo i López, 2009:37).

Durant aquest procés de treball amb acollidors, adolescents en situació d'acolliment i tècnics de protecció de la infància de dotze comunitats autònomes, hem pogut constatar la necessitat de prestar més atenció a la família biològica. Igualment, les investigacions actuals (Barth, Weigensberg, Fisher, Fetrow, Green, 2008; Amorós, Balsells, Fuentes, Pastor, Molina i Mateos, 2009; Amorós, Palacios, Fuentes, Mesas, León, 2003; Balsells, 2009, 2007) remarquen que un bon acolliment a través dels contactes, les visites i el suport a la família biològica per a la millora de les capacitats parentals són els aspectes clau en la reunificació.

El fet de convertir la família biològica en el subjecte principal d'aquesta investigació amplia la repercussió dels resultats a totes aquelles mesures de protecció de la infància que comporten la separació del nucli familiar de forma temporal i amb el pronòstic de retorn del nin o de la nina a la seva família d'origen: l'acolliment familiar i l'acolliment residencial. Aquestes són les mesures de protecció en les que cal una acció socieducativa amb la família d'origen perquè puguin recuperar la tutela dels seus fills i filles. Aquesta finalitat s'emmarca en una de les línies prioritàries del Programa Marc d'I+D de la Unió Europea (*Family Life*) i en l'actual principi de "*permanency planning*" en la protecció de la infància que recomana adoptar prioritàriament mesures de tipus familiar per a tots els menors.

**Referències bibliogràfiques**

- Amorós, P.; Balsells, M.A.; Fuentes-Peláez, N.; Molina, C.; Mateos, A.; Pastor, C.** (2010). L'attenzione alle famiglie in situazione di vulnerabilità. *Rivista Italiana di Educazione familiare*. Núm. 2, pàgs. 37-44.
- Amorós, P.; Fuentes, N.; Pastor, C.; Lozano, P.; Comellas, M.J i Molina, M.C.** (2008): Les besoins de soutien socio-éducatif des familles dans le cadre du placement dans un milieu familial élargi, *La revue internationale de l'éducation familiale*, París, pàgs. 143-156, vol. 23.
- Amorós, P.; Jiménez, J.; Molina, M.C.; Pastor, C.; Cirera, L.; Martín, D.; y otros.** (2005): *Programa de formación para el acogimiento en familia extensa*, Ed. Fundació "La Caixa", Barcelona.
- Amorós, P.; Palacios, J.** (2004): *El acogimiento familiar*, Ed. Alianza Editorial, Madrid.
- Amorós, P.; Palacios, J.; Fuentes, N.; León, E.; Mesas, A.** (2003): *Familias canguro. Una experiencia de protección a la infancia*, Ed. Fundació 'la Caixa'. Col·lecció d'Estudis Socials, Barcelona.
- Amorós, P.; Pastor, C.; Balsells, M.A.; Fuentes, N.; Molina, C.; Mateos, A.** (2009): *Programme de formation pour familles d'accueil. Impact sur la qualité de vie des enfants et la résilience familiale*. Nader-Grosbois, N. (dir): Résilience, régulation et qualité de vie. Concepts, evaluation et intervention. *UCL Presses universitaires de Louvain*, pàgs. 187 – 193, Bèlgica.
- Arad-Davidzon, B. & Benbenishty, R.** (2008). The role of workers' attitudes and parent and child wishes in child protection workers' assessments and recommendation regarding removal and reunification. *Children and Youth Services Review*, Vol. 30 (1), 107-121.
- Balsells M.A.** (2005): Modalidades de acción socioeducativa especializada con padres en situación de riesgo social: estudio comparado entre Canadá y España, *Revista Española de Pedagogía*, Vol. 231, pàgs. 259 – 274, España.
- Balsells M.A.** (2006): *Québec y Cataluña: redes y profesionales para la acción socioeducativa con familias, infancia y adolescencia en situación de riesgo social*, *Revista Española de educación comparada*, pàgs. 365 – 388, España.
- Balsells M.A.** (2007): *Orientaciones para promover acciones socioeducativas con familias en situación de riesgo social*, *Guía para la gestión de centros educativos*, Lleida.
- Balsells, M.A.; del Arco, I. & Miñambres, A.** (2009). *La infancia en situación de riesgo social y sus familias*. Guía para el educador familiar, 1–181, España.
- Balsells, M.A.; Fuentes- Peláez, N.; Mateo, A.; Mateos, M. & Violant, V.** (2010). Innovación socioeducativa para el apoyo de adolescentes en situación de acogimiento familiar, *Educar*, 133–144, España.
- Barth, C.; Weigensberg, E.; Fisher, P.; Fetrow, B.; Greena, R.** (2008). Reentry of elementary aged children following reunification from foster care. *Children and Youth Services Review*, Vol. 30 (4), 353-364.
- Barth, R. P.; Courtney, M.; Berrick, J. D. & Albert, V.** (1994). *From child abuse to permanency planning: Child welfare services, pathways and placements*. Hawthorne, NY: Aldine de Gruyter.
- Bellamy, J.** (2008). Behavioral problems following reunification of children in long-term foster care. *Children and Youth Services Review*, Vol. 30 (2), 216-228.
- Belsky, J.** (1993). Etiology of child maltreatment: A developmental-ecological analysis. *Psychological Bulletin*, 114, 413-434.
- Belsky, J. i Vondra, J.** (1989). Lessons from child abuse: The determinants of parenting. En D. Cicchetti y V. Carson (Eds.), *Child maltreatment. Theory and research on the causes and consequences of child abuse and neglect* (153-202). Cambridge: Cambridge University Press.
- Berrick, J.D.; Barth, R.P. & Needell, B.** (1994). A comparison of kinship foster homes and foster family homes: Implications for kinship foster care as family preservation. *Children and Youth Services Review*, Vol.16, 33-63.
- Broad, B.** (ed.) (2001). *Kinship Care: the placement choice for children and young people*. Dorset (UK): Russell House Publishing.
- Bronfenbrenner, U.** (1986). Ecology of the family as a context for human development research perspectives. *Developmental Psychology*, 22, 723-742.
- Budd, K. y Holdsworth, M.** (1996). Issues in clinical assessment of minimal parenting competence. *Journal of clinical Child Psychology*, 25, 2-14.
- Cleaver, H.** (2000). *Fostering Family Contact*. London: The Stationery Office.
- Del Valle, J. F.; Bravo, A.; Lopez, M.** (2009). El acogimiento familiar en España: Implantación y retos actuales. *Papeles del Psicólogo*. Vol. 30(1), pp. 33-41.
- Del Valle, J. F.; Lopez, M.; Montserrat, C. & Bravo, A.** (2010). *El acogimiento familiar en España. Una evaluación de resultados*. Madrid: Ministerio de educación, política social y deporte.
- Elder, G. i Caspi, A.** (1988). Economic stress in lives: developmental perspectives. *Journal of Social Issues*, 44, 25-45.
- Fuentes-Peláez, N.; Amorós, P.; Balsells, M.A. & Pastor, C.** (2010): A support program addressed to youth in kinship foster care from the resilience perspective. Knorth, E.J.; Kalverboer, M.E.; Knot-Dicksheit, J. (eds.9). *Inside out. How interventions in child and family care work*. An international source book, Ed. Garant, 267-271, Antwerpen.
- Landsverk, J.; Davis, I.; Ganger, W., Newton, R. & Johnson, I.** (1996). Impact of child psychosocial functioning on reunification from out-of-home placement. *Children and Youth Services Review*, 18(4–5), 447–462.
- Le Prohn, N.S.** (1994). The role of the kinship foster parent: A comparison of the role of conceptions of relative and non-relative foster parents. *Children and Youth Service Review*, Vol.16, 65-84.
- Leon, E.; Palacios, J.** (2004). Las visitas de los padres y la reunificación familiar tras el acogimiento. *Portularia*, 4, 241-248
- Máiquez, M.L., Rodrigo, M.J., Capote, C. & Vermaes, I.** (2000). *Aprender en la vida cotidiana. Un programa experiencial para padres*, Madrid: Visor.
- Martín-Quintana, J.C.; Máiquez, M.L.; Rodrigo M.J.; Byrne, S.; Rodríguez, B.; Rodríguez, G.** (2009). Programas de Educación Parental Intervención Psicosocial, vol. 18, núm. 2, 121-133.

- Palacios, J. i Jiménez, J.** (2007). *Acogimiento familiar en Andalucía*. Sevilla: Consejería para la Igualdad y Bienestar Social. Junta de Andalucía.
- Pastor, C.; Amorós, P.; Molina, M.C.; Balsells, M.A.** (2008). Social Work Educators in kinship Foster Care. *European Journal of social education*, Vol. 14-15, 73 – 83, Suïssa.
- Pecora, P.J.; Prohn, N.S. & Nasuti, J.J.** (1999). Role perceptions of kinship and other foster parents in family foster care. A R. Hegar, M. Scannapieco, *Kinship foster care: policy, practice, and research*. New York: Oxford University Press.
- Quinton, D. y Rutter, M.** (1988). Parenting breakdown. The making and breaking of intergenerational links. England: Avebury.
- Rodrigo, M.J., Máiquez, M.L., Byrne, S., Rodríguez, B., Martín, J.C., Rodríguez, G. y Pérez, L.** (2008). *Programa Crecer Felices en Familia: programa de apoyo psicoeducativo para promover el desarrollo infantil*, Junta de Castilla y León, Valladolid.
- Rodrigo, M.J., Máiquez, M.L., Martín, J.C. & Byrne, S.** (2008). *Preservación Familiar: un enfoque positivo para la intervención con familias*, Ed. Pirámide, Madrid.
- Rodrigo, M.J.; Martín, J.C.; Cabrera, E. & Máiquez, M.L.** (2009). Competencias parentales y familias en situación de riesgo Psicosocial Revista de Intervención Psicosocial. Vol. 18. (2),113-120
- Schofield, G., Beek, M., Sargent, K. y Thoburn, J.** (2000). *Growing up in foster care*. Londres: BAAF.
- Shaw, T.V.** (2009). Reunification from foster care: Informing measures over time, School of Social Work, University of Maryland. *Children and Services Review*, Vol. 32 (4), 475-481.
- Testa, M. & Shook, K.** (2002). The gift of kinship foster care. *Children and Youth Services Review*, Vol. 4 (1-2), 79-108.
- Tempel** (2010). Challenges to the Qualitative Researcher Seeking to Study Parental Engagement in Preventive Services: A Reflective Commentary (Occasional Essay). *Families in Society*, Vol. 91(3), 321-325.
- Thornton, J.L.** (1991). Permanency planning for children in kinship foster homes. *Child Welfare*, Vol.70 (5), 593-601.
- Triseliotis, J., Borland, M. y Hill, M.** (2000). *Delivering foster care*. Londres: BAAF.
- Wulczyn, F.; Chen, L.; Orlebeke, B.** (2009): Evaluating contract agency performance in achieving reunification, *Children and Youth Services Review*, Vol. 31, Issue 5, May 2009, pàgs. 506-512.



## **Família d'acollida: una nova forma de vida**

**Carmen Artero,**  
família acollidora de l'IMAS

Quan em tanc en mi mateixa perquè necessit expressar els meus sentiments, normalment recapacit abans d'escriure res, però quan es tracta d'expressar-me com a família acollidora, no em passa al mateix. A la inversa, m'he de posar límits: una veueta que em surt de dins em diu: "Carmen, alerta que t'han donat un màxim de 1.600 paraules". Una altra veueta d'alguna amistaat em diu sempre: "Carmen, sintetitza". I no és tan bo de fer quan no cal pensar. Quan tot allò que portes a dins aflora per tots els porus de la teva pell, és mooolt difícil posar fites a les teves paraules. Per això, intentaré resumir per parlar-vos amb tota sinceritat, sense estendre'm i que sigui allò que Déu vulgui.

Què és l'acolliment? Per a què serveix? A qui s'adreça? Per què una família es converteix en acollidora? Moltes preguntes que, a vegades, tenen respostes però no sempre. Sovint saps per què has decidit ser un viatjant pel món, però a vegades te trobes viatjant per aquí i per allà sense saber com començares.

Nosaltres, la meva família, complim 11 anys enguany. Més d'una dècada ha passat des que decidírem submergir-nos en aquest món i us asseguro, a tots els qui llegeixin aquestes pàgines, que ficar-nos en el món de "la cultura de l'acolliment familiar" ha estat, sense cap dubte, un huracà en les nostres vides. En el seu dia representà el final d'una etapa de les nostres vivències, però també representà el

principi de moltes altres i l'inici d'experiències que mai no podríem haver viscut si no haguéssim acollit infants a la nostra llar. I quan dic final d'una etapa, ho afirm amb total convenciment. Aquest any, el 2001, ens queda a la memòria perquè a partir d'aquell estiu hi ha un abans i un després en el nostre nucli familiar i en el nostre cercle d'amistats.

Coses, persones, sentiments, vivències que deixes de tenir i canvies tots aquests mateixos conceptes per altres de nous o els modifiques un poc, però mai no seran iguals que abans. Incorporacions i pèrdues, "gent" que estava incorporada en les nostres vides de forma superficial passà a ser-ho de manera intensa i al revés: "gent" que formava part de les nostres vides de forma intensa, passaren a formar-ne part superficialment. Sabíem que la decisió d'incrementar els membres de la nostra família amb altres "membres" que no eren nostres produïrien canvis però, certament, no n'esperàvem tants. Ens va ser igual, però, en el moment de començar i ens ho segueix sent ara mateix: entenem que la decisió d'acollir infants a la nostra llar era nostra, de tots nosaltres, dels nostres fills, del meu marit i meva. A partir d'aquí no podíem obligar el nostre entorn a què tingués els mateixos sentiments que nosaltres i, per tant, així ho assumírem. Amb freqüència hem sentit apropaments i allunyaments de persones que ens importen, però sempre ho hem entès. Allò que és important de veres és que els que ens estimen, encara que no comparteixin la vida de la cultura de l'acolliment, almenys sí que ens respecten, i molt. Fins i tot alguns que mai no acollirien, ens admiren per allò que feim.

En aquell 2001 teníem un fill de 12 anys, un altre d'11, un altre de 5 i el darrer de mesos. Si aleshores ens haguessin dit tot allò que viuríem, crec, millor dit, estic segura, que no ens ho haguéssim cregut. És cert que hi ha famílies, amics nostres, que fa molts més anys que nosaltres, que acullen infants, però aquest any era el primer que funcionava al Consell de Mallorca el "Programa Cangur", amb nous criteris establerts i un equip que durant 11 anys ha anat creixent al nostre costat.

I és que és així com es diu el nostre programa: "Famílies Cangur". Feim feina altruista, un tipus de vida que ens condiciona totalment la nostra pròpia vida i, és clar, també la vida dels nostres fills i a la que hi has de dedicar el cent per cent del temps, els 365 dies de l'any, les vint-i-quatre hores de cada dia. Dedicació absoluta, alegries i penes, molta felicitat, però sobretot, també, moltes llàgrimes. Moments, com deia en començar, inesborrables però no sempre bons. Moltes famílies acollidores hem viscut moments terribles, duríssims, que ens han fet viure circumstàncies impensables. És cert que la nostra família, en més d'una ocasió, ha pensat abandonar aquest vaixell, però com en moltes altres vegades, en fer balanç i posar a una banda el patiment i en l'altre els beneficis per als infants, no tenim cap dubte i ens deim que no podem abandonar; que hem de seguir lluitant i col·laborant en aquesta societat amb l'acolliment familiar.

A més, és cert que hi ha crisi, que l'ambient és irrespirable per la situació de crispació econòmica que es viu. Però aquesta crisi no et pot frenar a l'hora d'entrar en aquest món perquè des de l'Institut Mallorquí d'Afers Socials es dona a les famílies acollidores una pensió compensatòria en concepte d'alimentació i despeses varies per cada infant, la qual cobreix totalment els costos produïts pel menor acollit. És a dir, feim de cangur, pròpiament, duim en la nostra bossa marsupial el petit que acollim, que no és nostre ni ho serà mai; només estarà amb nosaltres el temps que calgui per ressituar la seva història, la seva curta vida, i cercar-li la millor sortida. A vegades, el millor és que retorni al seu nucli biològic propi i, en altres, trobar-li un nou nucli familiar.

El concepte "cangur" no és nou, tots el coneixem, però per fraccions de temps. Jo mateixa, que som puericultora, moltes vegades, i més quan la vida acuita, he fet i faig de cangur per hores. M'encarrec de menuts, a ca seva o a ca meva, perquè els seus pares puguin sortir a treballar o a sopar. Hi ha, però, dues diferències que cal puntualitzar. La primera, que les hores que els pares deixen el seu fill petit per anar al gimnàs, a una festa d'adults, durant una nit sencera per anar de gresca, en l'"acolliment cangur" es transformen en dies, setmanes, mesos i fins i tot anys (excepcionalment poden passar els dos anys). I la segona, que si faig de cangur per hores, em paguen els meus serveis per aquest temps; en l'"acolliment cangur", però, no és igual perquè és una feina totalment altruista. Tot i que no sigui un treball remunerat, per suposat que les famílies d'acollida han de reunir un seguit de condicions i s'han de firmar documents de compromís absolut en els quals hi trobam els criteris que s'han d'acatar perquè dipositen, en nosaltres i en les nostres famílies, menors que hem de cuidar de forma excepcional. Per tot això, ens compensen a bastament perquè l'atenció al menut no ens sigui cap càrrega. Ve a ser com quan una parella es divorcia, que un dels dos progenitors passa al qui té la guarda dels fills una pensió compensatòria. En aquest sentit, els que tenim la guarda ens deim famílies cangur i la "parella" és l'Institut Mallorquí d'Afers Socials.

D'altra banda, parlant de sentiments, si criar els nostres propis fills ha estat i segueix sent una experiència molt intensa, què no significa el fet de criar 22 infants que no són res nostre! Amb el darrer acolliment ja són vint-i-dos i cada un d'ells ens ha regalat una oportunitat de vida invaluable i inesborrable. Mai no els podrem agrair a cap d'aquests menuts tot allò que hem après gràcies al seu pas per la nostra llar. Alguns han arribat a casa amb tres dies de vida; d'altres un poc més grans, fins i tot amb 11 anys. Dels tres dies als onze anys, naturalment, hi ha un abisme d'oportunitats, de sentiments, de valors, de diferència de cura i d'atencions, però tots han deixat empremta. Diferent un dels altres, però tots han obert solcs en el nostre cos. El caminar d'un petit acollit no és el mateix del d'un fill propi. A més, són tan intenses les seves vides que caminen sobre terres espesses, és a dir, que si aquests infants caminassin a la vora de la mar és cert que hi deixarien petjada, però a la següent onada, l'aigua les esborraria. Amb els indefensos infants d'acollida, però, no passa el mateix: ells caminen sobre ciment tou per les nostres venes. I què passa? El ciment no es mou quan ve l'onada i com que era tou, quan baixa la marea i l'infant desapareix de la nostra llar i passa el temps, el ciment se solidifica i aquella petjada us assegura que resta allí per sempre.

Uf! M'emocion inevitablement perquè estic expressant què sent una família d'acollida i són inevitables les llàgrimes quan sents el que estic sentint en aquests moments. Estic escrivint allò que pens diàriament i quan hi reflexiones i et demanes o et demanen que expliquis allò que sents acollint infants, afloren molts records i amb ells vull expressar la profunditat dels sentiments d'una família acollidora. No s'ha de pensar que plor de tristesa, al contrari: plor de felicitat. Aquestes petjades queden per sempre, com he dit, com petjades en ciment. Els nostres cossos i les nostres ànimes en van plenes, d'aquestes marques. A més, tots trepitgen, ja que cap no vola, i n'hi ha que pitgen més que uns altres...

Uf!, perdó: m'he d'aturar uns segons, sinó amb les llàgrimes no veig el teclat de l'ordinador que m'ajuda avui a escriure els meus sentiments... Ja puc seguir.

Són moltes les veus dels qui ens estimen i ens envolten que ens diuen que no entenen com podem suportar aquest còctel de sentiments tan forts i sempre els deim el mateix: suportam aquests sentiment tan profunds per dos motius. El primer, i el més important, pels petits; perquè és cert que si no existissin les famí-

lies d'acollida podrien viure en els centres, però entenem que viure en un entorn familiar és molt més positiu per al desenvolupament de l'infant que no un entorn institucional. I segon, ho feim i ho seguirem fent per nosaltres; per pur egoisme, perquè tot allò que ens aporten aquests menuts que acollim, no ens ho aporta ningú ni res més, són insuplantables: allò que són, les seves vivències... Res no és comparable a ells i a les seves vides.

Convid a tothom a provar aquesta experiència. Si en la meva família ho podem fer, també vosaltres ho podeu fer. S'ha de pensar que és voluntari i que es pot fer una sola vegada. Donau l'oportunitat a un infant i si després no voleu repetir, no ho faceu, però ja n'haureu ajudat a un. Això sí: us asseguro que és una trampa: enganxa, i molt! Crea dependència, ser família d'acollida. És una nova forma de vida.

Una abraçada.

## **"Vols compartir la teva família?"**

**Joan Ferrer i  
Margarita Lafuente,**  
FEiAB

La Federació d'Entitats d'Atenció a la Infància i l'Adolescència Balear (FEiAB) desplega des de 2008 una campanya per a la sensibilització i la captació de famílies que vulguin acollir nines i nins residents a centres de protecció. Aquest article en conta l'experiència.

En les llars i centres de protecció de Mallorca hi resideixen prop de 350 nines, nins i adolescents. Com que les seves famílies biològiques no poden fer-se càrrec d'ells, viuen en els centres de protecció, on són atesos amb l'estima i l'estructura necessària per al seu desenvolupament. Cal afegir que alguns d'ells podrien convida en una família acollidora, considerada com un entorn social més normalitzador.

La FEiAB, com a xarxa d'entitats no lucratives que gestionen centres de protecció, amb la col·laboració de l'administració pública responsable, l'IMAS, va detectar la necessitat d'iniciar una campanya per augmentar el nombre de famílies d'acollida permanent. Per desplegar la campanya es va obtenir el suport del Ministeri de Sanitat, Serveis Socials i Igualtat, mitjançant una subvenció amb càrrec de l'assignació tributària de l'IRPF.

L'objectiu a llarg termini era aconseguir capgirar la situació que es donava: hi havia al voltant de quinze nines i nins en els centres esperant ser acollits per una família externa i de forma permanent, però el nombre de famílies que volguessin acollir-los era molt inferior.

La primera campanya s'inicià el novembre de 2008 amb una inversió mediàtica significativa. Es varen inserir anuncis a premsa, radio, televisió i en el carrer. La resposta va ser intensa durant el període de publicitat, però després va decaure. Vàrem aprendre que no només fa falta difondre el missatge, sinó que cal tenir en compte molts d'altres factors, com per exemple tenir preparat un protocol d'atenció dissenyat per donar resposta a totes les persones que contacten i mostren interès.

Així, durant 2010 vàrem optar per estudiar quins factors determinen una bona campanya per captar famílies d'acollida i valorar quin tipus de campanya volíem fer. Varen ser cinc les línies de treball:

1. Anàlisi de la situació dels menors (edats, nombre de nins, situacions familiars, etc.) que es podrien beneficiar d'un acolliment familiar permanent.
2. Producció de materials i recursos per utilitzar a la propera campanya.
3. Dinamització i col·laboració amb grups de famílies acollidores.
4. Recollida d'experiències d'altres comunitats en relació a la captació de famílies, la recepció, la valoració i la formació i d'altres modalitats d'acolliment.
5. Fer el seguiment a les famílies fruit de la campanya dels anys anteriors.

Com a recursos, vàrem crear el documental "La Família Acollidora", especialment produït per a la captació de famílies. Es tracta d'un documental testimonial i ha estat una eina indispensable per a la difusió de la campanya. També vàrem elaborar una "Guia per a famílies acollidores" dirigida a les famílies que inicien l'acolliment per ajudar-les en la convivència amb el menor. Amb un llenguatge senzill s'explica com és la integració a la família, com és el procés de relació i es donen algunes orientacions. Ambdues recursos es poden descarregar des de la pàgina web de la FeiAB ([www.feiab.org](http://www.feiab.org)).

Una vegada que ja sabíem com fer-ho, l'any 2011 iniciam de nou la campanya, dissenyada per captar famílies i, encara més important, per sensibilitzar. Com ho havíem parlat moltes vegades amb la nostra assessora Mònica López, experta de la Universitat d'Oviedo, cal crear una cultura social de l'acolliment familiar per aconseguir a llarg termini que el nombre de famílies voluntàries no decaigui. A més, la millor difusió és l'exemple de les famílies que ja són d'acollida mitjançant el boca a boca en els seus espais de socialització. Per això, s'ha de tenir cura i atendre de forma adequada les famílies.

L'acte de presentació de la campanya es realitzà el 9 de març de 2011, en el Teatre Xesc Forteza de Palma.

Com objectiu general, la campanya persegueix la sensibilització de la població quant a la situació dels menors més vulnerables de la societat, la conveniència de residir en un centre de protecció i l'alternativa positiva per a molts d'ells de ser acollits en una família.

Específicament, la campanya cerca la captació de famílies d'acollida permanent amb característiques específiques d'acord amb les necessitats de cada un dels menors susceptible de ser acollit.

La campanya es dirigeix a la població considerada sensible. En aquest sentit, és una campanya d'aproximació i contacte individualitzat amb la població diana. Mitjançant el contacte amb entitats d'àmbit social, educatiu i sanitari (associacions de veïns, de pares d'alumnes, col·legis professionals, etc.) de Mallorca, s'acorda la realització de xerrades grupals als membres, socis i simpatitzants d'aquestes

entitats per explicar-los la campanya i la necessitat de famílies d'acollida. Per a les xerrades grupals es fa un protocol de taller consistent, primer, en la visualització del documental "La família acollidora", continuant després amb l'explicació de la campanya i finalment la resposta a les preguntes que sorgeixen, que són moltes.

Posteriorment, amb les persones i famílies que mostren interès, es té una o varies entrevistes individuals on s'atenen les qüestions més personals que els interessats vulguin plantejar, se'ls proporciona la major informació possible i s'aclareixen els dubtes que tinguin.

En haver-ho decidit se'ls proporciona la sol·licitud per presentar-la en l'IMAS. Aquest procés de captació aconsegueix que presentin la sol·licitud les persones i/o famílies amb alt interès i amb una grau d'informació considerable. D'aquesta forma, es vol minvar el nombre d'acolliments fallits.

Durant tota la campanya es treballa contínuament coordinadament amb l'IMAS. A l'inici, mitjançant l'actualització del nombre de menors que són susceptibles de ser acollits de manera permanent. Durant la difusió, informant l'IMAS de les xerrades grupals planificades en les diferents entitats de tota l'illa. També s'ha acordat amb l'IMAS la realització de dos cursos de formació per a les famílies sol·licitants d'acollida permanent amb la finalitat d'atendre les famílies captades en un període de temps breu des de la seva sol·licitud. Finalment, l'avaluació de la campanya es realitza amb l'IMAS.

S'ha emprat el mateix nombre de telèfon de contacte que tradicionalment utilitza l'IMAS per als interessats en l'acolliment familiar (900 100 444). La tècnica responsable de l'execució de la campanya disposa d'un mòbil on són derivades les cridades dels demandants d'informació de la campanya. A més, en la pàgina web de la FEiAB també es disposa d'informació i d'un formulari de contacte. Cal aclarir que les persones captades mitjançant els mitjans de comunicació també reben una xerrada grupal informativa i les entrevistes individuals necessàries.

Encara que definim la campanya com de proximitat i dirigida a població sensible, hi ha hagut moments més mediàtics. Són moments puntuals i planificats de forma estratègica per aparèixer en els mitjans amb una periodicitat determinada mitjançant entrevistes i reportatges en premsa, ràdio i televisió.

Una de les activitats desenvolupades més gratificants ha estat l'encontre de famílies d'acollida permanent realitzat el desembre en el Palma-Aquàrium, amb una participació al voltant de 60 adults i 50 menors entre els fills acollits i els biològics. Mentre els adults ens reuníem per parlar de les gratificacions i les dificultats que suposa acollir un infant, els nins i nines varen gaudir d'una visita guiada per l'aquàrium. Després, tots plegats vàrem fer un pisolabis. Per acabar, les famílies es varen quedar passejant per l'aquàrium. Posteriorment s'ha repartit entre les famílies una Agenda 2012 especialment dissenyada per ser útil a les mares i pares acollidors.

Els resultats de la campanya de 2011 han satisfet les previsions. Respecte a la sensibilització hem arribat a un nombre significatiu d'entitats i persones que han rebut la informació i han ajudat a la seva difusió. En xifres parlem de:

- 84 entitats sensibilitzades;
- 300 assistents a xerrades;
- 2.733 missatges telefònics i emails;
- 8.000 díptics repartits;
- 200 cartells repartits; i
- 8.754 visites a la web de la campanya.

Quant a la captació de famílies, hem aconseguit reduir el nombre de menors en espera d'acolliment familiar permanent. Concretament:

- 9 menors han estat acollits;
- 8 menors estan en procés d'iniciar l'acolliment; i
- 13 han estat les famílies captades.

Per acabar, cal informar que la campanya continua el 2012 per arribar a aquelles entitats i persones que encara no coneixen que és l'acolliment familiar. És important reconèixer la generositat de les famílies d'acollida, la seva enorme capacitat d'ajuda als nins i nines que estan en situació de protecció i que tenen una història al darrera, encara que curta, difícil i trista. Perquè compartir la teva vida amb ells significa que vols que aquesta història canviï per millorar.