

alimara

Revista de Treball Social

Època 5 / número 51 / Desembre 2008



Consell de
Mallorca



Núm 51

Època 5. Desembre 2008

Edita: Institut d'Afers Socials
Consell de Mallorca

Coordinació i redacció:
Servei de planificació i documentació.
General Riera, 67
07010 Palma

Els articles d'aquesta revista expressen únicament l'opinió
dels seus autors.

Índex

- 4 Presentació.**
Gregori Estarellas Colom
- 7 Les polítiques d'infància: una obligada aposta de futur.**
Josefina Ramis
- 10 Menors a Mallorca en perspectiva històrica (1796-1975).**
Pere Fullana i Puigserver
- 22 Fundació Natzaret.**
- 34 Llars El temple: 125 anys d'història, 125 anys de compromís.**
- 39 Família biològica i protecció del menor: camins per a una col·laboració necessària per garantir el benestar infantil.**
Serafín Carballo Garcia
- 51 De l'acolliment residencial a l'acolliment familiar (dues alternatives per garantir la protecció del menor).**
Bernadí Seguí Vaquer
- 55 Centre de menors immigrants no acompanyats Norai.**
M^a Pilar Díaz Jorge
- 57 Projecte solidari (2005-2008). Centre NORAI Ensenyant des del cor. Una altra manera d'aprendre.**
Margalida Villalonga
- 71 Apunts per al tractament educativoterapèutic de nins i nines amb trastorns d'afecció des d'un context residencial.**
Antònia Cerdà Martorell
- 76 Federació d'Entitats d'Atenció a la Infància i Adolescència Balear.**
- 79 Projecte Mentories: atenció psicosocial per a fills i filles de víctimes de violència de gènere.**
Joan Ferrer

PRESENTACIÓ

Gregori Estarellas Colom,

Director executiu de Protecció al Menor
i Atenció a la Família

Quan se'ns comunicà que el segon número de la revista *Alimara* digital es dedicaria a la infància, de seguida ens plantejàrem com a contingut a tractar les dificultats que tenim hores d'ara pel que fa a la protecció i benestar dels infants, i als reptes de futur que implica aquesta tasca. En un segon moment, ens adonàrem que el que tenim avui sobre la taula, té unes arrels i ha sofert un procés que serem capaços d'entendre amb tota la seva complexitat, només si som capaços de girar la nostra mirada cap enrere, és a dir, si dedicam part del nostres esforços i del nostre temps a esbrinar com ha estat l'atenció i la protecció als menors temps enrere. Per aquesta raó decidírem ordenar aquest número en dues grans seccions: una de caire històric i l'altra més centrada en el present i amb el que ens pertoca afrontar per tal de cuidar i protegir adequadament els infants.

Enceta aquest número de la revista un article de la consellera de Joventut i Igualtat, i vicepresidenta de l'IMAS, Josefina Ramis, que parla de la Commemoració del Dia de la Infància –el passat dia 20 de novembre- i suposa una bona oportunitat per reflexionar, precisament, sobre el títol d'aquesta edició d'Alimara: *El futur de la nostra infància (i una mirada al passat)*.

La perspectiva històrica l'hem demanada al doctor en Història i amic Pere Fullana. Estem molt satisfets de poder oferir un article de recerca que

ens ajuda a situar el present i ens obre perspectives molt estimulants. Agraïm l'esforç que ha suposat per l'autor acceptar l'encàrrec de pouar des dels primers moments de la preocupació institucional dels menors en risc, que ell situa a la segona meitat del segle XVIII, fins a les propostes modernes de la primera meitat del segle XX. Sobre aquesta matèria gairebé res hi havia per escrit, per tant ens trobam davant un treball de recerca que obri portes per a ulteriors investigacions. Completam la mirada històrica amb l'aportació d'aquelles institucions que més temps duen treballant amb menors a la nostra Illa: Minyones, el Temple i Natzaret.

Pel que fa a la segona secció, les qüestions plantejades són moltes i diverses. Òbviament no podem donar compte de tot el que ens agradaria i és necessari. Amb tot, hem procurat tractar algunes de les problemàtiques que més ens inquieten. Ho hem fet demanant l'aportació de gent de la casa. A professionals del Servei de Menors, i també a aquells que treballen en entitats col·laboradores, els hem demanat que ens ofereixin la seva reflexió després d'anys de tasca i esforç per bé del nins i nines de Mallorca. En alguns casos ni tan sols ho hem hagut de demanar, sinó que voluntàriament ens han fet arribat la seva aportació, la qual cosa agraïm.

Hem volgut tractar, en primer lloc, el necessari suport a la família biològica en el context de la protecció dels infants. Serafin Carballo ens fa una reflexió al voltant del principi que diu que la millor manera de protegir els infants és donar suport a les seves famílies. Analitza les mancances del nostre sistema de protecció i posa sobre la taula propostes innovadores que s'han implantat a altres indrets. És una aportació valenta, crítica i que, estam segurs, suscitarà la controvèrsia suficient per tal revisar i modificar els propis plantejaments.

Continuant amb la família com un dels eixos centrals de la protecció, en Bernardí Seguí se centra en l'acolliment familiar, amb la pretensió d'establir un marc general que permeti definir el perfil dels menors que són susceptibles de rebre la protecció necessària dins el context de l'acolliment familiar, tot apuntant alguns aspectes indispensables que donin viabilitat a l'acolliment.

Un altre plantejament que ens pertoca acarar amb tota la seva complexitat és el del fenomen de la immigració. Trobareu en aquestes pàgines dues aportacions després d'uns anys d'acollir els menors no acompanyats. La directora del centre de menors immigrants no acompanyats *Norai* ens fa cinc cèntims de la seva tasca d'acollida. Margalida Villalonga ens presenta una experiència de voluntariat que té per objecte l'ensenyament de la nostra llengua als nouvinguts. Experiència sòbria i delicada, i alhora, molt necessària.

Antònia Cerdà fa una proposta d'un nou programa a l'àmbit de l'acolliment residencial: tractament per a aquells nins i nines que presenten dificultats en els comportaments socials i emocionals a causa de les seves experiències de situacions greus d'abandó, negligència, maltractament i/o abús. Aquesta proposta trobarà un bon ressò en els centres d'acolliment residencial, que coincideixen en la necessitat d'un programa d'aquest tipus.

Vet aquí un desafiament que, com més aviat millor, demana que li donem la resposta adequada.

També trobareu en aquest número la presentació de la FEIAB, la federació que aglutina gairebé totes les entitats que col·laboren amb l'Administració amb l'objecte de protegir els infants. En l'aportació se'ns presenten els components de la Federació, la seva finalitat principal d'aquesta i allò que pretén treballar.

Per acabar, ens feim ressò d'un nou projecte que vol donar resposta a una realitat prou complexa: l'atenció psicosocial als fills i filles de víctimes de violència de gènere.

A totes les persones que heu fet possible aquest número, el nostre agraïment. Gràcies per dedicar un poc del vostre temps a la reflexió sobre un o altre aspecte de la realitat dels nostres infants. A partir d'ara el que toca és una lectura reposada del que ens ofereixen els amics en aquest segon número d'Alimara, a fi i efecte que ens obri una mirada renovada sobre la realitat dels nins i nines més vulnerables. Nova mirada que ens estimuli en la tasca d'acollir bé i protegir aquests menors que són la nostra responsabilitat.

Les polítiques d'infància: una obligada aposta de futur

Josefina Ramis

Consellera de Joventut i Igualtat
del Consell de Mallorca
i vicepresidenta de l'IMAS

L'ONU aprovà el dia 20 de novembre de l'any 1959 la Declaració dels Drets de la Infància. Els drets recollits en aquesta convenció són universals i indivisibles i, per tant, objecte i mereixedors de l'atenció de tothom, i més en una data com la que vivim aquests dies.

Així, és clar que és molt important celebrar aquest dia, tant les institucions, els governs, les associacions, les ONG... com els ciutadans i les ciutadanes d'arreu del món. Però el que resulta contradictori és que moltes d'aquestes persones que participen a la celebració no tinguin clar quins són els 54 articles que conté la Convenció sobre els Drets de l'Infant. Precisament, la Declaració inicial esmentada se'n deriva Convenció, adoptada per les Nacions Unides l'any 1989 i que a finals de 1997 ja havia estat ratificada per tots els països, excepte Somàlia i els Estats Units, tot i que es formularen reserves als articles 37 i 40 (específics sobre la justícia de menors).

Un cop situats aquí, m'agradaria recordar alguns principis bàsics conseqüència directa de tot aquest procés. El primer, és la definició consensuada del que es considera infant: tot individu menor de 18 anys, llevat que, en virtut de la llei que li sigui aplicada, hagi assolit abans la

majoria d'edat. I segon, que els infants tenen dret a "atenció i assistència especials" (ja anunciats a la *Declaració Universal dels Drets Humans, 1948*). La Convenció referma aquest darrer principi i disposa de quina manera es poden i s'han de protegir els drets de tots els infants.

Si és cert que actualment la infància viu una situació dramàtica en algunes parts del món, on els seus drets són violats de manera sistemàtica —situació que ha de ser denunciada per totes les institucions, governs i per tots els ciutadans i ciutadanes del món de manera taxativa i incansable—, també ho és que el procés d'implementació dels principis continguts en aquesta Convenció a societats com la nostra ha avançat.

Així, les administracions competents en la matèria han adequat l'atenció donada a les necessitats dels nins i les nines, respectant els seus drets. Tot i que s'ha treballat en aquesta línia i que s'han invertit molts esforços en aquest sentit, també resulta evident que encara ens falta camí per recórrer. I precisament avui, i com a responsable de les polítiques de protecció a la infància de Mallorca, vull recordar (a tots i a totes) que és un dia prou indicat per refermar el nostre compromís. Per mirar enrere, però també per repensar el present. La reflexió i l'anàlisi ens permeten construir futur, aquest futur de les polítiques d'infància a la nostra illa, una de les grans oblidades en legislatures anteriors.

Pel que fa a les polítiques de protecció al menor, encara són molts els desafiaments que resten per superar i els nous reptes als quals s'enfronta la infància de la nostra terra no són escassos. Avui per avui, ja identifiquem quines són les problemàtiques emergents de major rellevància a les quals han de fer front els nins i les nines de la nostra Illa, per, a continuació, poder emprendre i desenvolupar totes aquelles iniciatives, serveis, accions i mesures que són imprescindibles per donar una resposta decidida i immediata a aquestes situacions.

Algunes d'aquestes respostes ja són una realitat en el cas del Consell de Mallorca: un pla d'equipaments residencials, elaboració de protocols de derivació consensuats amb tots els àmbits implicats en la protecció, creació d'un consell assessor de famílies acollidores, revisió i augment dels concerts amb les entitats col·laboradores posant-nos al mateix nivell que la resta de comunitats autònomes de l'Estat espanyol. També donam resposta amb la convocatòria de subvencions per a entitats sense ànim de lucre, precisament per a la millora de les infraestructures destinades a la infància i la gestió de qualitat, amb la participació en campanyes per a la sensibilització i la denúncia d'abusos, i per difondre el concepte de famílies d'acolliment, etc.

Reptes davant un nou context

L'avanç en aquest camí té com a objectiu el reconeixement ple dels drets de la infància i és, com ja he dit abans, el repte que marca el nostre nord: som conscients que el nin o nina ha de deixar de ser vist com a objecte passiu de protecció. Se'ls ha de tractar com a subjectes de dret que en ocasions

són víctimes de situacions violentes i que requereixen protecció. Així, cal apostar per polítiques on es faci evident fer-los partícips actius del seu propi futur.

No podem oblidar tampoc un context nou: canvis socials que es produeixen en una societat desenvolupada com és la nostra. Aquesta transformació vers una economia globalitzada afecta la infància i la família, i ha provocat canvis importants en tots els àmbits: salut infantil, sistema educatiu, irrupció de les TIC dins la quotidianitat i els mitjans de comunicació (funció globalitzadora), la violència juvenil (i el marc jurídic de la responsabilitat penal del menor) la pobresa i l'exclusió social infantil en augment, la seva relació amb la monomarentalitat,...

Desgraciadament, el que sí demostren les estadístiques amb les que comptam a l'Institut Mallorquí, d'Afers Socials (IMAS), és que els nins i nines que es troben en situació de risc i desprotecció social van en augment. Des de principis de legislatura, el Servei de Protecció del Menor i la Família de l'IMAS treballa per difondre la sensibilitat social envers les situacions de desprotecció i els maltractaments infantils. Alhora, també milloram els sistemes de detecció, notificació i intervenció de totes les formes de violència que afecten les persones menors d'edat. Tot i l'augment de recursos econòmics i professionals que s'ha realitzat en els pressupostos de 2008 i 2009, encara ens semblen pocs. Tot i així, les estadístiques no ens acompanyen i cal impulsar noves accions adreçades a augmentar el coneixement, la prevenció i la intervenció contra el maltractament infantil. Un capítol a part és el tema dels acolliments: la millora dels programes d'acolliment, nins i nines majors de 7 anys, grups de germans i infants amb algun tipus de discapacitat a l'espera de famílies. Precisament, és en aquest sentit que hem llançat la campanya de sensibilització *Acceptes el repte?* dirigida a la població en general i que pretén aconseguir famílies d'acollida o adoptives per a aquests infants.

Sense oblidar que els drets han de formar part de tots els dies dels nostres infants i els nostres adolescents durant tot l'any, aquesta jornada ens dóna una oportunitat a polítics i a ciutadans i ciutadanes de tot arreu, per reflexionar sobre quins són els seus drets i si realment s'estan complint.

Vagi per dit que en els darrers anys han sorgit veus de professionals que relacionen el dret de la infància i l'adolescència i el seu major desenvolupament (*per al compliment efectiu de la Convenció sobre els Drets de l'Infant*) amb la participació infantil. Es defensa que *"la pràctica d'aquest dret requereix promoure una cultura diferent de l'apropament als drets i responsabilitats, així com a les necessitats de la infància i que no n'hi ha prou amb la seva simple plasmació jurídica"*. Possiblement, aquesta sigui l'autèntica aposta de les polítiques d'infància, el nostre vertader repte.

Menors a Mallorca en perspectiva històrica (1796-1975)

Pere Fullana i Puigserver,
doctor en Història

L'inici de la preocupació institucional pels menors en situació de risc per causes diverses, en la majoria dels casos per orfanesa o per abandonament, s'estructurà durant la segona meitat del segle XVIII, però feia segles que existien iniciatives solvents. A Mallorca, amb anterioritat, s'hi activaren diverses institucions destinades exclusivament a la infància desatesa i en risc, especialment la femenina. Ens referim al Col·legi de Nines Òrfenes, conegut popularment com a Minyones, que funcionava en una societat que encomanava a l'Església i a la caritat el manteniment de les institucions assistencials de dones de mala vila (la Pietat), nines òrfenes (Minyones) i asils i hospicis (Casa de la Misericòrdia 1677). L'Església, que disposava de delmes, censos i deixes testamentàries, tenia cura d'arbitrar solucions, obres i mantenir-les en tot allò que afectava el bon ordre social i cristià.

I. Les primers propostes modernes: el reformisme il·lustrat

El paisatge assistencial tradicional de l'Antic Règim es transformà profundament al final del XVIII, coincidint amb les propostes reformistes impulsades per Carles III. Com a conseqüència d'aquestes polítiques socials es fundà a Palma, ja durant la monarquia de Carles IV, la Reial Casa d'Expòsits (1796) i es promogueren les primeres Cases de Caritat (Manacor

1797 i Felanitx 1798), tot plegat mentre el sistema assistencial tradicional entrava en una fase de recessió, a causa de la descentralització hospitalària, l'auge de la professió mèdica i la nova sensibilitat davant els serveis socials domiciliaris. El 1786, encara durant la monarquia de Carles III, a Palma hi persistien l'Hospital General, l'Hospital Reial o Militar i la Casa de la Pietat; 20 nins i 29 nines vivien asilats a la Casa de la Misericòrdia, on compartien el vell edifici amb homes i dones grans, i 49 nines orfes residien a la Casa de Nines Òrfenes o Minyones. Des d'aquest punt de vista, allò que es posa de manifest és que algunes de les propostes tradicionals privades, com les Minyones, es mantingueren vives i útils en una societat que de forma clara aspirava a modernitzar-se i a descansar sobre les noves administracions públiques liberals.

Hospici de la Casa de la Misericòrdia, el 1787

Fins a 7 anys:	4 nins / 6 nines
De 7 a 16 anys:	16 nins / 23 nines
De 16 a 25:	un home i 26 dones.
De 25 a 40:	un capellà, tres serventes, 5 homes, 8 dones.
De 40 a 50:	un capellà, 3 serventes, 2 empleats, 8 homes i 15 dones.
Més de 50:	61 homes; 132 dones.
Total:	2 capellans; 2 empleats; 6 servents; 75 homes; 181 dones; 20 nins i 29 nines.

Allò més destacat d'aquest període, a Mallorca, va ser la fundació de la Casa d'Expòsits o Inclusa, promoguda pel bisbe Bernat Nadal que en confià la direcció al paborde Jaume. Durant les primeres dècades, la gestió i l'administració de l'entitat va ser força difícil, atès que disposava d'escassos recursos encara i no tenia una seu estable. Per altra banda, al voltant de la seva gestió hi coneixem algun cas de corrupció flagrant, com ara que el ministre mallorquí Miquel Gaietà Soler, que atorgà a la seva germana una pensió que pertanyia al delme de la Casa General d'Expòsits.

Arran de l'aprovació de la Constitució de 1812, el règim liberal espanyol impulsà la creació d'hospitals i hospicis a cada municipi, i invertí en beneficència pública part dels béns immobles i del capital de les desamortitzacions diverses que s'executaren des del final del segle XVIII, però molt especialment les de la primera meitat del XIX, les més conegudes de les quals van ser el 1821, 1836 i 1855. Es crearen Juntes de Caritat municipals i provincials, i, més tard, les juntes provincials i municipals de Beneficència, en les quals hi participaven els responsables polítics locals o provincials, els rectors o delegats del bisbat i alguns professionals, en aquest cas generalment metges.

II. Els centres de menors durant el vuit-cents

Pel que fa als menors, és a dir a la infància, el fet més rellevant durant el vuit-cents va ser l'evolució de la Casa General d'Expòsits, primer sota la direcció del paborde Jaume (1798-1824) –durant la gestió del qual s'adquirí la seu del carrer dels Olms i tenia subseus a Alaró i Petra-, i més tard de mossèn Sebastià Gili (1844-1868), aquest darrer nomenat per la Diputació Provincial de les Balears. Dita institució comptà amb la presència de les Germanes Agustines de l'Empar, fundades el 1859, precisament amb la finalitat d'atendre els nins de la Inclusa, organitzar el procés d'al·letament amb dides repartides per tota la geografia mallorquina. Aquestes dones cobraven 30 rals al mes i tenien l'obligació de tenir l'infant en acollida fins als tres anys i es procurava que ho fessin un any més encara. Les religioses havien de tenir cura de l'escolarització i la formació dels asilats. En aquest centre hi anaven a parar aquelles criatures que, amb la terminologia de l'època, en néixer eren víctimes de les preocupacions, impediments o de la crueltat dels seus pares i eren 'condemnats' a ocupar els pits d'una dida mercenària. El 1845 hi havia 240 nins amb les seves respectives dides. Una Junta de Caritat tenia cura del manteniment econòmic de l'edifici i de garantir la formació dels nins. A mesura que millorà la qualitat de l'acollida i les condicions de vida disminuï progressivament la mortalitat dels nins, però el 1840 encara moria un 40% dels nins que ingressaven a la Casa d'Expòsits. En bona part la qualitat millorà amb la professionalització del servei, primer amb les Germanes de la Caritat (1844-1845), després amb les Germanes de l'Empar (1859-1879) i més tard amb les Filles de la Caritat (des de 1879).

El novel·lista i historiador català Joan Cortada, durant el seu viatge a Mallorca, l'estiu de 1845, visità la Inclusa i ens ha deixat unes pàgines que val la pena reproduir íntegres, perquè sintonitzen perfectament amb allò que estam descrivint. El 22 d'agost, després de visitar l'Hospital General, passà al carrer dels Oms, a la Casa d'Expòsits:

"Hoy presenta por defuera el aspecto de una hermosa casa particular, y el interior corresponde a esa perspectiva. Los expósitos de que cuida son siempre unos doscientos cincuenta, pero todos ellos se crían en el campo y las amas que cobran por la lactancia veinte y ocho reales todos los meses, están obligadas a tenerlos hasta que cumplen tres años, y pueden conservarlos un año más, continuando en percibir la asignación misma. A la edad de cuatro años el ama es árbitra de quedárselos como hijos suyos, cual comúnmente sucede, o de devolverlos a la casa, la cual los conserva dos años para enseñarles la doctrina cristiana y rudimentos de buena crianza; y al cumplir la edad de seis años los remite a la Misericordia. De pronto el número de doscientos cincuenta expósitos parece un dato de la relajación de costumbres de la isla, mas discurriendo en ello con algún detenimiento esto es

una prueba de que las costumbres están muy lejos de haber llegado al punto de corrupción que en otras partes. Aquí hay pasiones y hay deslices consiguientes a ellas, pero se ignoran todavía los infames medios de burlar los resultados de esos deslices, y si no se ignoran, falta perversidad para ponerlos en práctica. La joven que no sabe librarse de los lazos de la seducción es madre, y lleva su hijo a la casa de expósitos: el infanticidio es aquí un delito casi desconocido.

Desde que las criaturas son traídas a este asilo hasta que una ama se las lleva al campo, las crían en la casa otras amas, y como el número de infantes que a la vez se hallan en la ciudad nunca pasa de diez a veinte, los preparativos están hechos con arreglo al número. Así pues hay únicamente diez y ocho cunas. Toda está tan hermosa, tan arreglada, tan limpia que puede apostárselas con la casa particular, en que reine más aseo. Si no lo dijese una inscripción inmediata a la puerta, nadie la creería casa de beneficencia. Siguiendo las paredes de una grande, despejada y blanquísima sala, hay una estufa para calentarla y diez y ocho hermosas cunas de nogal bruñido hechas con lujo y gusto que se mecen sobre un eje que las sostiene a cuatro palmos del nivel del suelo, con camilla bien arreglada y con un mosquitero puesto en una barra que corre desde la cabecera hasta los pies y se apoya en dos pilarcitos de unos cuatro palmos. Es verdaderamente una cosa liadísima y que no puede apetecer más una familia de comodidades. Hay otro cuarto con algunas camas bien dispuestas para los niños que vuelven de la lactancia, y un cuartito para lavarlos, peinarlos y vestirlos. Sobre la sala de las cunas se está construyendo otra que les servirá para jugar, correr y saltar a sus anchuras, y en todas esas piezas hay cuadros colgados de las paredes cual si fuesen las estancias de una casa. Está al frente del establecimiento una junta, y es su administrador y vive en ella Don Sebastián Gili, sacerdote joven, humilde aunque muy despejado, sumamente atento y que desempeña este cargo con gran gusto e inteligencia. Los gastos anuales de la casa que bajo todos los puntos de vista es un verdadero modelo, ascienden a cuatro mil duros, de los cuales saca la mitad de rentas propias, y la otra la percibía de la décima benefical. Desde que cesó esta se la satisface el gobierno con las angustias y los atrasos con que satisface muchas de sus obligaciones...”.

Durant alguns anys l'Ajuntament de Palma assumí les institucions de Beneficència amb seu a Palma, perquè la Llei de Beneficència de 1848 municipalitzà els serveis socials. Però aquella experiència durà a penes un any. El director, mossèn Gili, a partir del decenni de 1850, arran del procés d'incorporació del vapor a la indústria local, es queixava sovint de la insalubritat del carrer dels Oms i de la necessitat que els nins i nines de la

Inclusa poguessin créixer en un ambient higiènicament sa, amb garanties. El 1850, Sebastià Gili dugué a terme importants reformes a la Inclusa. Dedicà un pis exclusivament als nins i condicionà un terraplè per a jocs, tot amb la intenció que els infants disposassin d'aire i sol, on poder créixer de forma saludable. Aquell any el centre tenia cura de 445 nins en període de lactància i 140 fora de lactància, és a dir entre els quatre i sis anys. Un centenar d'infants majors de sis anys estaven asilats a la Casa de la Misericòrdia. D'aquesta manera es pot constatar que en acabar el procés de lactància dues terceres parts dels infants eren adoptats probablement per les famílies mateixes que els havien surtat. Gràcies a aquest sistema, llavors ja se salvava prop del 90% dels infantons que ingressaven a la Inclusa.

Entre les propostes per implementar la qualitat de vida dels nins i per preservar-los de la insalubritat urbana i dels probables contagis de pesta, el metge Onofre González i el director proposaren, el 1854, la compra d'una casa de camp. El 1856 es llogà una casa al afores de Palma, concretament a Son Serra, i el 1857, amb el suport de l'Acadèmia de Medicina, es demanava al Governador Civil –president de la Diputació– que no s'autoritzés una fàbrica de teixits que era a punt d'instal·lar-se al carrer dels Oms, de Palma, per tant prop de la Inclusa: "cree la Academia que una vez que desapareciesen de las inmediaciones, las emanaciones que proceden de algunas fábricas de almidón, de los estanques y de los estercoleros, ganará mucho la salubridad de la Inclusa". Tanmateix no es pogué impedir aquella construcció i el director se'n lamentava davant les institucions. Finalment, el 1858 s'autoritzà la Casa de Camp del Puig des Bous, a Son Inglada, que es convertí en casa d'esbarjo per als nins i nines expòsits.

Des del 1866, mossèn Gili i les Germanes de l'Empar també es feren càrrec de servir la Casa de la Misericòrdia, on residien i es formaven els nins i nines a partir dels sis anys i fins que marxaven per formar una família. Les religioses tenien cura de la cuina, infermeria, coordinació de les dides, cuidaven de l'internat dels nins de la Inclusa i de les nines de la Casa de la Misericòrdia.

En línies generals, aquest sistema es mantingué fins a mitjan segle XX, excepció que, transitòriament, el 1868, l'administració en secularitzà la direcció i mossèn Gili va ser acomiadat de les institucions públiques de beneficència. El servei d'infermeria se professionalitzà a partir de la dècada de 1830; el planter de metges s'implementà de forma sistemàtica; i allò més significatiu que es pot destacar és que els principals avenços i millores es donaren a la Casa de la Misericòrdia, tot i que en aquell mateix edifici els nins i les nines convivia amb dones, homes, ancians, malalts i bojós. El 1865 hi havia 391 asilats (228 dones i 163 homes) dels quals 155 eren menors de 15 anys i 140 majors de 40, la qual cosa fa pensar que hi convivia mesclats participant d'un projecte comú.

Durant la segona meitat del vuit-cents hi havia tallers i un grup d'al·lotes treballaven fora d'aquell establiment de beneficència, els joves ho feien també en tallers i fàbriques, les al·lotes majoritàriament en el servei domèstic. La Casa de la Misericòrdia, a mitjan segle XIX, comptava amb

una escola d'ensenyament primari, acadèmia de música i dibuix, biblioteca i tallers d'aprenentatge. Sabem que durant el darrer terç del vuit-cents comptava amb l'Escola Tipogràfica Provincial, encarregada de l'edició de la majoria de publicacions promogudes per la Diputació Provincial de les Illes Balears. Els mestres compositors Antoni Torrandell i Baltasar Moyà, entre molts altres de prestigi, van dirigir la Banda de la Casa de la Misericòrdia.

La persistència de les Minyones: l'asil de nines òrfenes o Minyones havia estat fundat el 1629 per mossèn Bartomeu Lull i funcionava de forma totalment privada, sota els paraigües de l'Església i de les almoines. Regien el centre una governanta, que havia de ser vídua, una coadjutora i un capellà, que era el procurador i el confés. L'asil rebé nous estatuts el 1828 i un altre durant l'episcopat de Jacint Maria Cervera (1886-1897). Tot el personal que hi treballava era seglar, a les ordres d'una Junta de Govern presidida per un representant del Bisbat. Llavors el centre estava situat entre els carrer de la Soledat i dels Peraires, i per estatuts comptava amb una priora, una mestra, una inspectora, una portera, una ajudanta de la mestra i una cuinera.

El Temple, un nou asil per a nines òrfenes: el 1882, la senyora Leocàdia Togores Safortesa, comtessa d'Aiamans, fundà un asil per a nines òrfenes primer al seu palau de Lloseta i després a l'antic casal del Temple, de Palma, que ella mateixa adquirí amb la finalitat de transformar-lo en asil. Sis anys més tard, la senyora mateixa promogué que les senyores que tenien cura d'aquell espai assistencial es transformessin en congregació religiosa, posant-hi al capdavant a Maria Ramis Munar, i es constituí la congregació de Filles de la Sagrada Família, coneguda popularment com les Vermelletes, pel color de l'hàbit que portaven les religioses. El 1886, Leocàdia Togores havia cedit el Puig de Sant Miquel (Montuïri) per a les activitats d'estiu de les nines òrfenes.

El paisatge al final del segle XIX era clar. Per una banda la Diputació tenia cura d'acollir els infants abandonats, alletar-los, canalitzar l'adopció o bé tenia cura de la seva formació. En abandonar la Inclusa, als sis anys, els no adoptats passaven a la Casa de la Misericòrdia on, com hem vist, els adolescents i joves asilats, amb els adults i majors, per bé que tenien el seu programa específic d'escolarització, formació i treball, amb iniciatives singulars com la impremta, la banda de música i diverses propostes de formació. L'Església, per la seva banda, tenia una especial cura de la dona, amb dos asils, les Minyones i el Temple.

III. Paidologia i protecció del menor. La primera meitat del segle XX.

L'estudi de les ciències del nin tenia els seus seguidors sobretot aquells que s'inspiraven en la paidologia (1896) d'Oscar Chrisman. Psicòlegs i pedagogs imaginaven la paidologia com una branca específica i un camp de treball empíric específic. A l'estat espanyol aquest corrent prengué forma a través

de l'Institucionalisme. Aquests corrents tingueren una influència a Mallorca a través de Guillem Cifre de Colonya, però sobretot de l'Escola Nova.

Una sèrie d'elements configuraren el canvi d'escenari durant el segle XX a Mallorca. Diverses iniciatives privades com ara les Cases Bressol, promogudes per Margalida Caimari (n'hi havia una al carrer de la Gerreria des de 1904 i una al carrer de la Pau, des de 1914); la Gota de Llet, una institució creada a França per Dufour i que va ser introduïda a Espanya via Barcelona al començament del segle XX –recordem que a Brussel·les s'hi celebrà el II Congrés Internacional el 1907; les colònies escolars, l'escoltisme, etc. van ser iniciatives que enriquiren el paisatge educatiu en tot allò que afectava la vida dels nins i l'oferta de suport social sobretot per a les mares. És més, els nins durant la criança i els nins tutelats en lactància ja podien ser alimentats amb llet artificial. El reformisme social i la inquietud de la societat a favor de la infància adquirí, durant el primer terç del segle XX, un compromís significatiu en el terreny de l'higienisme, l'exercici físic, l'esport, l'excursionisme, però també una certa crítica al model assistencial tradicional de l'Església. Crítiques que no foren ben acollides pels elements de poder, com ara les que inferí Rosa Roig a les Vermelletes i el seu model obsolet i antipedagògic que feien servir, a través del qual reproduïen un model de societat en el qual els nins pobres i asilats eren presentats socialment i considerats com a ésser de segona categoria. Per altra banda, el catolicisme social persistia a cavall entre el model assistencial i les noves inquietuds pedagògiques inspirades en l'Escola Nova. En aquest sentit, val la pena destacar com a la Casa de la Misericòrdia s'hi constituí un dels primers agrupaments escoltes de Mallorca, ja el 1907, tal i com ho narra l'historiador de l'escoltisme Mateu Cerdà. A Palma hi havia dos grups:

“Un d'aquests s'anomenà 'La Misericòrdia' i estava integrat per nins que necessitaven la beneficència de la Diputació Provincial. Segons les dades disponibles, el mes de febrer de 1907, ja comptaven amb una banda de cornetes i tambors dirigida pel senyor Moyà i després per Miquel Castellà i Cerdà. Així els primers exploradors, en no disposar de banda, es posaren d'acord amb aquest grup de nins asilats de la Misericòrdia i els regalaren els uniformes necessaris perquè els poguessin acompanyar quan fos menester”.

El I Congrés Espanyol de Pediatria se celebrà a Palma, l'abril de 1914, amb una actuació rellevant d'Andrés Martínez Vargas, catedràtic de la Universitat de Barcelona i una de les figures amb més reconeixement social i científic. Les actes del Congrés van ser publicats precisament per la Tipografia Provincial de les Balears, amb seu a la Casa de la Misericòrdia. Aquesta Congrés significà l'inici d'una etapa nova tant per als professionals de la medicina, com per als agents socials (mestres, zeladors, religiosos, metges i ajudants de taller) i les institucions que vetllaven per tenir cura de

la infància, tant en el terreny escolar com des del vessant social. De fet, el component més nou d'aquest període va ser la creació de la Protecció de la Infància, amb els seus drets. De fet, a l'Estat espanyol, la Llei de Protecció a la Infància s'aprovà el 1904. Prestigiar la vida del nin, protegir la seva formació, salut, condicions de vida, lluitar contra l'explotació laboral, etc., van suposar grans avanços durant el primer terç del segle XX. Els països més endarrerits, per contra, patien encara explotació infantil, només pal·liada, en part, gràcies a les noves lleis laborals que limiten aquesta explotació.

A partir del primer decenni del nou-cents començà una nova etapa per als menors, que val la pena significar, malgrat que les principals institucions públiques persistien encara segons el model tradicional. El paisatge institucional i les iniciatives més emblemàtiques de la primera meitat del segle vint, fins als anys seixanta, moment en el qual Europa es qüestiona profundament el model, a penes no varià, entre d'altres coses perquè les dues guerres mundials i la Guerra Civil espanyola agreujaren encara més la saturació d'aquest model d'institucions asilars. Malgrat la significació, tant des del vessant quantitatiu com qualitatiu del conjunt de nins i nines que es formaren al marge d'una família, el component social dels menors tutelats en centres a penes no és objecte d'interès per part de la investigació, i no apareix en els manuals d'història de la infància, preocupats més aviat per les principals línies de la pedagogia.

Durant la primera meitat del segle XX, a Mallorca es distingeixen clarament dos models de formació dels menors. Per una banda, el de **les institucions públiques**, que es concretava en la Inclusa, la Casa de la Misericòrdia, el Tribunal de Menors, la Junta Local de Protecció a la Infància i Obra de la Protecció de la Infància. I, per altra, **les principals institucions privades**, ens referim a les Minyones i el Temple, com asils per a nines òrfenes, dues institucions a les que hi haurem d'incorporar una institució nova, ens referim a Natzaret (el Terreno), que es creà el 1924 amb la deïxa testamentària de la senyora Carme Rubert Sureda a la finca anomenada s'Hort del Terreno. La nova institució amb el títol Escola de Natzaret tenia com objectiu ser un asil per a nins i joves. El 1946 Jaume Bosch Vanrell hi féu una nova deïxa, i el 1987 s'hi sumà el llegat de la senyora Frontera Ensenyat. Durant la Guerra Civil comptava amb un centenar de nins asilats, disposava d'un taller per a la formació professional i tenia una impremta que, durant els cinquanta, disposà d'una màquina impressora de primer nivell. Encara hi hem de sumar una quarta iniciativa, l'Asil de Betlem (la Vileta), regentat per les Germanes de la Caritat.

El 1902, la Junta de Govern de les **Minyones** cedí la gestió a les Germanes de la Caritat. El març de 1902 s'hi formà una comunitat de quatre germanes, una priora, una mestra, una portera i una cuinera que tenien cura de l'atenció a les nines. El 1929 l'antic edifici de les Minyones, com escrivia Pere Joan Llabrés, va ser adquirit per l'Ajuntament per bastir-hi el palau de correus i telègrafs i obrir un carrer nou. Llavors l'asil s'instal·là a la plaça de les Draçanes, al palau de Can Chacón. Francesc Planes i

Mestres va ser el darrer propietari que el donà a la institució de les Minyones que hi romangueren fins el 1982, quan les asilades foren instal·lades en dues cases, i el palau fou adquirit pel Govern Balear, el 1984. Les Vermelletes del **Temple** durant el segle XX també dugueren a terme reformes significatives, sobretot a la postguerra. Crearen una coral dirigida pel mestre Antoni Esteva i el 1957 crearen una escola graduada amb dues seccions. Dita escola de la Sagrada Família, el 1957 comptava amb 35 alumnes, de 6 a 17 anys, totes internes, amb dues mestres. Persistí fins el 1974 en què les Vermelletes van ser annexionades per les Germanes Terciàries Trinitàries que continuen dirigint l'esmentada institució d'acollida i de formació social.

El 1933, en el context de la Segona República, la Casa de la Misericòrdia es constituí com a Casa d'Educació i d'Assistència Social, amb la secularització evident de la institució. Les expectatives pedagògiques s'estruncaren amb la Guerra Civil. Durant la postguerra, el centre recuperà l'esperit i el nom tradicional d'Asil Provincial Casa de la Misericòrdia, com es pot constatar en el reglament de 1946. Durant la primera meitat de 1936, arran de la victòria del Front Popular, es prohibí a les Vermelletes assistir amb les nines als enterraments i davant possibles atacs les religioses traslladaren temporalment les nines al Puig de Sant Miquel. El més significatiu que va fer la República va ser prohibir als religiosos demanar almoïna pels carrers. Tanmateix, anys més tard, les religioses hi tornaren i ho tornaren a fer acompanyades de les nines asilades. La tardor de 1936 les nines tornaren al Temple, però es veieren obligades a instal·lar-se novament a Sant Miquel a causa del bombardeig que patí Palma del 30 de maig de 1937. Una bomba caigué davant l'edifici del Temple, a resultes de la qual morí Isabel Soler Adrover, una nina asilada, natural de Felanitx.

De tal manera que la postguerra esdevingué un període especialment angoixant i dificultós per a les institucions públiques. Durant els quaranta, els joves residents a la Casa de la Misericòrdia es mostraren especialment descontents i poc afectuosos amb el nou règim. El 1939, els joves van ser motivats a allistar-se voluntàriament a l'exèrcit, però cap jove no ho volgué fer, argumentant que ja feren el servei militar en tocar-los i deixant entreveure que esperaven que per ventura tornarien els seus. La direcció de la secció masculina no s'atrevia a actuar amb duresa davant una hostilitat que el règim autoritari abominava. La disciplina era una tasca que exercien els zeladors, sobretot fora de l'horari escolar, les sortides, etc. La secció de nines era regentada per les Filles de la Caritat. La Casa de la Misericòrdia, durant la postguerra, comptava amb dos menjadors, (un per a petits i un per a majors), tres grans dormitoris, sempre vigilats per les Filles de la Caritat i els zeladors. Els nins jugaven al pati que s'hi accedia des de la Plaça de l'Hospital. Durant els cinquanta hi havia dues porteries de futbol i dues cistelles de bàsquet. Durant aquell decenni es formà un equip de bàsquet masculí que disputà varies competicions. La Casa de la Misericòrdia funcionava com un asil tradicional, on hi anaven a parar nins de famílies amb un grau de pobresa extrem, sense possibilitats de mantenir els fills; els

orfes de pare o de mare, o d'ambdós, en aquells casos en què no es podien fer càrrec de la seva educació i sosteniment. El *Reglamento del Asilo Provincial denominado Casa de Misericordia*, de 1946, reflecteix aquest esperit i aquesta mentalitat descrita, en una època d'especial precarietat humana i cívica, i d'escassíssima sensibilitat per part de la Diputació Provincial que en tenia cura.

Una de les principals referències pedagògiques dels quaranta i els cinquanta era la disciplina, el respecte a l'autoritat i una formació basada en dos eixos: l'escolarització i el treball. L'escolarització, com no podia ser d'altra manera, era separada per sexes. La masculina funcionava com una escola graduada amb mestres públics. L'escola femenina era regentada per les Filles de la Caritat de Sant Vicenç de Paül, harmonitzava escolarització i costura per a les nines (que incloïa també habilitats relacionades amb la cuina). Com era habitual a l'època, la formació de les religioses era rigorista i pietista, tot imaginant que d'aquesta forma les al·lotes s'allunyarien dels espais moralment dubtosos dels quals provenien i on tenien tendència a tornar. Durant els quaranta hi havia un grup d'al·lotes grans, que solia oscil·lar al voltant de la vintena, la majoria de les quals procedia del tribunal de menors, i de les incloses d'Eivissa i Palma. No estaven a gust a la Casa de la Misericòrdia, però temien ésser enviades a centres de reforma, llavors regentats per les Oblates o les Adoratius. A la postguerra, les aules destinades a classes per a nins ocupaven l'espai que des dels anys vint havia ocupat el Museu Pedagògic Provincial, dirigit per Joan Capó. Hi havia quatre aules, amb capacitat per una trentena de nins cada una; tres de les quals destinades a l'educació reglada i una quarta com a aula de música. El 1952, la Diputació Provincial, sota la presidència de Pere Salas Garau, manifestà la seva intenció de crear una secció especial "*una nueva sección destinada a anormales y retrasados, regentada por un Maestro Nacional nombrado a propuesta de esta Excma. Diputación provincial de entre los que pertenezcan al primer Escalofón del Magisterio y estén depurados sin imposición de sanción alguna*".

La formació es completava amb escoles de música i dibuix. Pel que fa als tallers masculins, n'hi havia diversos: impremta, fusteria, taller de calçat, ferreria i electricitat. L'Escola Tipogràfica Provincial era el nom de la impremta de la Casa de la Misericòrdia (editava les publicacions de la Diputació, el *Boletín Oficial de la Provincia de Baleares*, i altres llibres), i ocupava l'espai on actualment està ubicada la Biblioteca Alemany. La fusteria era el segon taller més rellevant, hi treballava mà d'obra forana a l'asil i aprenents de l'ofici també de fora, estava situat a l'espai de l'actual la Biblioteca Artesana, a tocar de l'antic Jardí Botànic. El taller de calçat tenia la funció de produir i arreglar les sabates dels asilats. Hi havia també una ferreria, considerat el menor dels tallers, atès que la seva producció era escassa, però que servia per introduir els joves en el món de la producció del ferro. Finalment, també hi havia un taller d'elèctrica i lampista, però d'escassa rellevància perquè hi havia poca demanda d'aquest servei. Els treballs d'edició de llibres, enquadernació, finestres, portes, baguls, reixes,

servia per obtenir beneficis que s'invertien en el manteniment dels al·lots i joves. Els nins i joves que no volien estudiar o no tenien condicions eren encaminats al treball manual, per la qual cosa comptaven amb un petit jornal i estímuls diversos de caràcter formatiu, a partir dels valors de l'esforç i la tenacitat que s'adquireix a partir de la disciplina del taller.

Durant els cinquanta hom percep un augment del nivell d'obertura i de permissivitat. Les nines acollides sortien a passejar en grup, acompanyades de les religioses; algun diumenge horabaixa anaven al cinema, generalment en el Cine Patronat que havia promogut el Pare Ventura i que estava situat al final de les Avingudes, prop de la Porta del Camp; feien excursions a empreses i fàbriques, anaven d'excursió, l'estiu a la platja de Can Barberà, i fins i tot organitzen festes per a al·lots i al·lotes d'altres centres benèfics com ara amb motiu de la Fira del Ram, moment en el qual, gràcies a la Diputació Provincial, nins i nines gaudien de forma gratuïta de gairebé totes les atraccions. Algunes entitats socials, com ara la Germandat Obrera Femenina (HOAC) hi organitzaven també conferències de formació, per a nines, amb la intenció d'enriquir la seva educació i les perspectives professionals. Mestres, religioses i zeladors formaven el tríode essencial de la formació a l'asil de la Misericòrdia durant la primera meitat del segle XX.

El juny de 1975 es produí el canvi de residència: els nins i joves asilats a la Misericòrdia passaren a la Llar de la Joventut. Feia alguns anys que la Inclusa també s'havia traslladat a la Llar de la Infància, en un edifici nou de l'actual carrer del General Riera, de Palma. Del sistema massificat de la Casa de la Misericòrdia es passà al de grups. El 1975, la Llar de la Joventut es constituí en vuit grups, amb vuit educadors, tres grups de nines i cinc grups de nins, de dotze al·lots cadascun. Durant els anys de la Transició política, i mentre funcionà la Diputació Provincial 1975-1979, els presidents Alcover i Santmenat van voler controlar i influir en aquell model, perquè desconfiaven del model educatiu modern. Tanmateix, aquell temps de dificultat es va superar amb la democràcia i l'organització dels serveis socials del Consell de Mallorca. De la Llar de la Joventut, les nines i nins, passaren a viure en llars, fins a cinc inicialment. La primera va ser a Son Sardina. Des de 1983 fins a l'actualitat, arran de la gestió del Consell de Mallorca, el procés de canvi encara ha estat molt major. Però això, com se suposa, pertany a l'anàlisi actual.

Tanmateix, com hem pogut constatar, el model assistencial tocà fons durant el decenni de 1970. Hem vist les transformacions en el sistema públic, beneficiat sobretot per la transició política, però aquest mateix procés també es produïa en les institucions privades, regentades per l'Església de Mallorca. El Preveres del Primer Dimarts, un col·lectiu progressista i crític, qüestionava públicament, el 1979, la presència de l'Església en el centres benèfics i apostaven obertament per un model nou. Un sistema que, tanmateix, ja era un fet, primer per la renovació conciliar que s'havia produït a l'interior de les congregacions religioses i per la professionalització del sector. No obstant aquell esperit crític, per ventura valdrà la pena estudiar en profunditat i en clau històrica la trajectòria

d'aquestes institucions que comptaren amb importants propostes educatives com ara la formació professional, l'esport i anticiparen el voluntariat.

Fundació Natzaret

Enguany fa vuitanta-quatre anys, un darrere l'altre, que la Fundació Natzaret treballa per millorar les condicions de vida de molts de joves, nins i nines, afectats de greus mancances en el seu entorn familiar i social. Vuitanta-quatre anys d'esforç constant i d'il·lusió permanent, durant els quals l'adaptació de la Institució al tarannà canviant de la societat ens ha obligat a mantenir-nos sempre oberts i atents a les reformes que cada vessant històric ha demanat per millorar el servei que oferim als menors: col·laboradors diversos, grans i petits projectes, plantejaments nous, crítiques encertades i equivocades, programes nous nascuts per substituir-ne d'altres envellits, petites històries tristes i alegres, diferents visions de futur, moments de crisi...

De tot plegat, n'hem tret un bon profit. Però han estat sens dubte els propis nins i nines acollits al llarg d'aquesta dilatada etapa qui més ens han mostrat els viaranys innovadors que calia prendre a cada nou tombant de l'horitzó somiat en cada petit avanç comunitari de la vida de Natzaret. Les situacions mai no han estat fàcils. No obstant això, hem après a conviure amb la dificultat del dia a dia, a treballar en equip i en col·laboració amb els infants, cosa que ens ha fet veure que amb el suport, la il·lusió i l'esperança d'educadors i educands es pot vèncer qualsevol contrarietat i que l'avui pot ser, serà sens dubte, millor que l'ahir, si mantenim aquest esforç conjunt. La virtut i la força de la nostra Fundació han crescut en el saber adaptar-se a cada persona, a cada situació, a cada problema, a l'exigència innovadora del temps actual.

“Avui pot ser millor que ahir”

Diuen que les persones, com més grans es fan més difícilment s’adapten als canvis generats per les noves situacions. Potser per l’entusiasme i l’espontaneïtat que ens transmeten dia a dia els nins i les nines amb qui tractam, la Fundació es manté activa i dinàmica i no para ni un instant de fer servei, d’imaginar, de crear, de realitzar nous projectes i d’engegar nous programes com a resultat de la recerca constant de solucions educatives que s’adeqüen a les situacions socials noves i a les necessitats dels nostres joves, que no tenen res a veure amb les que hi havia fa quinze anys. Avui, els corrents d’orientació pedagògica ens duen cap a altres indrets i ens confirmen que és cada vegada més important donar suport a l’entorn dels infants i, sobretot, dotar-los de l’autoestima necessària perquè ells mateixos puguin fer front als problemes que se’ls presentin al llarg de la seva vida.

Ja fa uns anys que, davant els nous reptes educacionals, vàrem haver de fer una aturada de reflexió a fi de fer néixer i congriar els canvis necessaris per posar al dia la Institució i els programes formatius. Això es va traduir en el canvi d’estatuts i en la remodelació del casal residencial. El tercer pas d’aquesta etapa de canvis, fou el d’una nova imatge, més actual, més entenedora i més unificada. És el reflex d’una etapa nova que esperam que sigui tan generosa en bons resultats com ho van ser les etapes precedents.

La història s’escriu amb l’esforç diari, amb el treball de persones anònimes que dia a dia han intentat donar el millor de si mateixos per aconseguir metes impossibles. Gràcies a elles, ara us podem contar la nostra història.

1924, Carme Rubert Sureda. La llavor del que som comença el 24 de març de 1924 quan els administradors de l’herència de Carme Ruberts Sureda, mossèn Francesc Pou Arrom, vicari de la parròquia de Sant Jaume; Joan Massanet Moragues, exbatle de Palma; i una familiar de la senyora Rubert, M. Dolors de la Peña y de la Peña; seguint les seves últimes voluntats i el seu desig de donar el seu patrimoni per a la creació d’una fundació de caire benèfic i religiós, varen acordar destinar part de l’herència Rubert a la creació d’un asil. Així és com la finca s’Hort del Terreno i la seva casa pairal passen a ser l’Escola Natzaret que es dedica, tal com diu en els seus estatuts, “a satisfer les necessitats físiques dels asilats i a donar-los una educació moral i intel·lectual i els mitjans adequats per desenvolupar dignament una professió o un ofici, dintre dels més estrictes fonaments catòlics”.

1946, Jaume Bosch Vanrell. Les estretors de la postguerra feren incrementar el nombre d’acollits i agreujaren les mancances de la nostra societat. Aquest fet va posar de manifest la necessitat de crear una institució nova destinada a ajudar l’alumnat de Natzaret. Davant d’aquesta difícil situació, Jaume Bosch Vanrell l’any 1946 va deixar en herència el seu patrimoni a Natzaret de manera que el rèdit econòmic va ser invertit en la

manutenció del màxim nombre d'alumnes que va abastar la donació. Finalment, el 1955 la Fundació Bosch Vanrell fou oficialment adscrita a la Fundació Natzaret.

1987, Magdalena Frontera Ensenyat. El 1987 Magdalena Frontera Ensenyat dona part de la seva herència a mans de la Fundació, completant així una vida de freqüents donacions i dedicació vers la nostra entitat.

Natzaret, d'ahir a avui

Després de més de vuitanta-quatre anys, milers d'infants han passat per la Fundació. Hem complert fidelment amb la voluntat dels nostres fundadors: donar acollida als nins i nines procedents de famílies que no podien satisfer les necessitats dels seus fills. Però el temps no s'atura i nosaltres tampoc, així és que ens hi hem adaptat amb models educatius i reptes nous.

Natzaret, el temps d'ara. Una educació integral i individualitzada i la consolidació dels lligams familiars i socials dels infants són les pautes dels corrents pedagògics actuals. Aquestes demandes socials ens varen indicar que calia actualitzar la Fundació amb la revisió dels estatuts i l'adaptació de les nostres dependències a la realitat d'avui.

I així va ser com vàrem començar a treballar en uns estatuts que, a més de conservar l'esperit de la nostra fundació, donassin una resposta a les necessitats actuals. Finalment, el 30 de maig de 1988 Teodor Úbeda, aleshores bisbe de Mallorca, com a president de la Fundació, signà els estatuts nous de la Fundació Natzaret, que es varen ajustar el 1997 a la nova Llei de fundacions, i que tornaven a definir l'objectiu de la fundació:

"...l'objecte de la Fundació és l'acolliment temporal i l'educació integral de menors d'ambdós sexes procedents d'entorns amb greus mancances familiars i socials".

D'aquesta definició se'n va desprender la necessitat de reconvertir el casal de grans espais en un lloc espaiós i diàfan, distribuït en petits mòduls per acollir quaranta alumnes d'entre dotze i setze anys, en aules polivalents que permetessin dur a terme programes educatius i formatius i en dependències en les quals es promoguessin activitats per als no residents, en definitiva, obrir el casal a la societat.

fundacionatzaret@fundacionatzaret.org

Al servei del bon funcionament. Serveis interns

Oficina, recepció i administració són les tres eines bàsiques, que sota la supervisió de l'equip directiu, s'encarreguen de la bona gestió de la nostra institució i, d'aquesta manera, fan possible la feina diària de tot l'equip humà de Natzaret.

Així doncs, sota la responsabilitat dels departaments d'oficina, recepció i administració es realitzen les tasques i serveis propis d'aquestes seccions.
administracio@fundacionatzaret.org

Al servei de l'entorn. Serveis auxiliars

Per dur a terme una bona feina, cal tenir cura de l'entorn on aquesta es desenvolupa. Els serveis de neteja, cuina i manteniment dels jardins històrics fan possible que a la Fundació Natzaret estigui tot, sempre a punt.

Neteja. Les nostres instal·lacions han d'estar sempre preparades perquè s'hi puguin dur a terme les activitats ordinàries de la Fundació, i més quan es treballa amb infants i s'han d'extremar les mesures d'higiene.

Cuina. Tan important com la neteja és l'esforç que fan les cuineres, que cada dia s'encarreguen del menjar per als nins i nines. Tots els que l'hem tastat sabem que a més de ser molt bo, és saludable i casolà. Si més no, tothom que ve, vol repetir.

Jardins històrics. A la fi, s'ha complert la voluntat de la Fundació d'obrir els Jardins de Natzaret al barri del Terreno i a la ciutat de Palma. El passat 25 de maig de 2006 vàrem signar un conveni amb el Consell de Mallorca per a la restauració de la part més preuada de l'antiga finca de s'Hort del Terreno; una vegada enllestida aquesta tasca de rehabilitació dels jardins, tota la ciutadania podrà gaudir de les millors vistes sobre la badia de Palma, des del Cap Blanc fins a Porto Pi, i d'un racó incomparable de la ciutat per la seva tranquil·litat i bellesa.

Els jardins s'obriran a mitjans del 2009, ja que primer s'han de rehabilitar per adaptar-los a l'ús públic. Un grup de dotze joves són els encarregats de dur a terme els treballs que començaren el passat mes de setembre de 2007 i que es preveu que afectin només a la zona del Passeig Marítim. Alhora, s'ha dissenyat un pla per conservar la vegetació que s'ha anat perdent al llarg dels anys i recuperar, així, espècies de flora silvestre autòctona i plantes ornamentals.

Al servei de la gent. Serveis externs

Som una fundació dedicada a l'acolliment i l'educació dels menors però volem que tothom que ho necessiti pugui gaudir també de les nostres instal·lacions i serveis; per això, posam a l'abast de la societat l'Alberg, el lloguer d'espais i el menjador escolar.

Alberg juvenil Natzaret. Està situat al casal, envoltat dels nostres jardins i a primera línia del mar. L'alberg és el marc ideal per aquelles persones que hagin decidit passar les vacances a la nostra illa envoltades d'un bon ambient i d'un tracte familiar i agradable. Aquí, tothom, sense límit d'edat,

podrà gaudir de les nostres instal·lacions com són ara: sales de reunions, pista esportiva, servei de cuina i activitats complementàries, al millor preu. albergnatzaret@fundacionnatzaret.org

Lloguer d'espais. L'entorn del casal fa que sigui el lloc ideal per dur-hi a terme tot tipus de reunions d'empresa en un ambient relaxat i còmode. Des de fa uns anys, hem posat a l'abast d'empreses i d'altres entitats el servei de lloguer d'aules i sales de reunions i exposicions. En concret, el casal disposa d'una sala de juntes amb capacitat per a vuitanta persones i d'altres sales menors, equipades amb tots els mitjans audiovisuals necessaris per dur-hi a terme reunions, juntes, cursos, seminaris... A més, perquè mai els falti res, posam a disposició de les empreses i institucions el pàrquing i el servei de cuina.

Menjador escolar. Ja fa sis anys que la Fundació Natzaret ofereix als alumnes de 3 a 12 anys del col·legi Màxim Alomar el servei de menjador escolar. Els nins i nines poden gaudir, d'aquesta manera, d'un menjar bo i sa, en un ambient acollidor i familiar mentre se'ls ensenya les normes essencials d'higiene, educació, convivència i respecte. Cada dia, els alumnes han de rentar-se les mans, parar i desparar la taula i deixar el menjador net i endreçat. Després, gaudeixen d'una sobretaula de jocs i contes amb els amics i les amigues, fins a les 15,30 h. En aquesta hora, alguns pares vénen a cercar els seus fills, mentre que d'altres nins i nines comparteixen una estona més amb nosaltres.

Al Servei de la formació. La impremta

La impremta Natzaret dona un servei competitiu i de qualitat. Però, més important que això, és el fet que la nostra impremta té una vocació educativa i social: durant més de cinquanta anys, la impremta ha format joves en l'aprenentatge de les arts gràfiques.

Amb la nostra impremta, els clients tenen assegurada la qualitat dels treballs. Feim tota classe d'impressions: fulletons, cartells, revistes; també llibres, fulls publicitaris, programes de noces i d'altres materials gràfics. Més de cinquanta anys d'ofici ens avalen en tot tipus de treballs, des dels més senzills als més complexos.

Si més no, la impremta Natzaret és una de les més antigues de Palma i compta amb una llarga experiència en arts gràfiques. Malgrat això, no hem volgut renunciar a les noves tecnologies d'avui; per aquest motiu, contínuament anam incorporant les darreres tècniques en impressió que ens han ajudat a assolir un alt nivell tècnic i humà. Ja fa bastants anys que treballam amb una màquina offset que ens ha permès fer un salt qualitatiu tant en la rapidesa com en la qualitat de cada un dels encàrrecs dels nostres clients.

La impremta va ser el primer projecte desenvolupat per la Fundació com a escola taller d'aprenentatge per als menors acollits, un lloc on formar-se

en arts gràfiques i una manera de donar accés a molts de joves al món laboral. Avui és un dels projectes més reconeguts dins i fora de la nostra Institució, però sobretot cal destacar que, a pesar del pas dels anys, la impremta continua tenint el mateix esperit i filosofia amb els quals va néixer: una clara vocació social i educativa.

A més a més, no podem oblidar que la impremta Natzaret és una eina imprescindible per obtenir els recursos econòmics necessaris per tal de mantenir altres projectes de la Fundació i aconseguir l'autofinançament.

Enguany, amb l'objectiu d'ampliar la funcionalitat de la impremta i poder oferir més productes a qui ja són clients i a qui no, hem estrenat un nou espai obert al públic amb la inauguració d'una papereria, que, des d'aquí, vos convidam a visitar.

impremta@fundacionatzaret.org

Al Servei de l'educació. Programes per a joves residents

Els nostres programes d'acollida pretenen sobretot donar als menors els recursos i les eines bàsiques per a integrar-se dins el sistema social de manera autònoma. Per aconseguir-ho, proposam una pedagogia orientada a una educació integral i diferenciada segons les característiques personals, familiars i socials de cada resident.

Quart Creixent. Projecte residencial per a infants de 9 a 14 anys en situació d'acollida de llarga estada. Actualment, comptam amb catorze nins i nines, alguns d'ells germans, que conviuen junts al Casal.

La vida en comunitat requereix que els joves cooperin els uns amb els altres per dur a terme les tasques diàries de la casa; per això, se'ls ensenya a tenir els espais en ordre, a respectar i mantenir net allò que és de tots i, a més de les tasques personals, com fer el llit, com parar i desparar la taula, escurar,... Intentam que el dia a dia s'assembli tant com sigui possible al d'una família normal: aixecar-se, fer-se el llit, berenar, anar a escola, dinar, fer els deures, jugar, sopar, veure la televisió i a dormir.

Cada nin té un educador que li fa un seguiment personalitzat per mitjà del seu projecte individualitzat, PEI, en el qual es marquen les fites a treballar, els entrebancs a superar i les problemàtiques conductuals que pugui tenir. Ell és l'encarregat de reunir-se amb el educadors de torn que són els que valoren el comportament diari dels usuaris del projecte, mantenir reunions amb els mestres i professors a fi de treballar conjuntament amb els tutors de l'escola i xerrar periòdicament amb l'infant. Un cop a la setmana, l'equip d'educadors es reuneix per fer l'avaluació dels set dies anteriors i programar els següents, cercar els plantejaments que ajudin a resoldre les problemàtiques que afecten cada un dels infants, fer el seguiment de les seves famílies, valorar la seva relació amb l'entorn, els vincles afectius, etc. D'aquesta manera, es va avaluant el procés dels infants un a un, intentant detectar on és necessari intervenir.

Aquest programa dura fins que els menors fan els 14 anys i poden passar directament al projecte de Pista d'Aterratge o a un altre projecte similar.

quartcreixent@fundacionatzaret.org

- Beneficiaris: infants de 9 a 14 anys en situació d'acollida de llarga estada.
- Objectius: donar acollida a infants en situacions familiars adverses i permetre-los un creixement normal.
- Resultats: aquest any viuen amb nosaltres catorze nins i nines que conviuen en un ambient familiar que els està permetent desenvolupar-se normalment.

Llar de Llevant. Al centre de Manacor es troba la Llar de Llevant, un centre residencial per a menors d'ambdós sexes, amb edats compreses entre els 3 i els 13 anys, encara que en casos puntuals aquesta edat se sobrepassa. És el cas, per exemple, dels grups de germans. Si més no, tots els menors que viuen al centre estan subjectes a mesures de protecció per part del Servei Jurídic de Protecció de Menors del Consell Insular a través de l'MAS, ja que per la seva problemàtica familiar és necessari acollir-los, a mitjà o llarg termini, en un centre residencial. La Llar de Llevant pot donar acollida fins a deu infants, que viuen en dos pisos comunicats interiorment i que són propietat de l'Església dels Dolors de Manacor.

Des de la Llar es treballa perquè els residents es puguin readaptar a la societat. Per fer-ho possible es tenen en compte diferents aspectes, que consideram fonamentals perquè el nin no sigui un ésser dependent dels Serveis Socials, sinó una persona que participi activament en la Llar i sigui capaç d'integrar-se en el seu entorn: els hàbits d'higiene i salut, la col·laboració en les tasques domèstiques, la potenciació d'unes relacions familiars i socials positives, el reforç escolar, l'organització del seu temps lliure, la capacitat per prendre decisions i resoldre conflictes i l'estímul per complir les normes de convivència.

llardellelevant@fundacionatzaret.org

- Beneficiaris: infants amb edats compreses entres 3 i 13 anys.
- Objectius: donar acollida a infants en situacions familiars adverses i permetre-los un creixement normal.
- Resultats: comptam amb deu nins i nines que amb l'ajuda dels educadors estan fent una feina molt important pel seu futur.

Pista d'Aterratge. Entre els 15 i 18 anys és molt important ensenyar als menors a desenvolupar la seva autonomia personal i fomentar la integració sociolaboral. El programa Pista d'Aterratge vol ser la pista d'enlairament cap a una vida adulta plenament autònoma per a aquells joves d'ambdós sexes que per diverses raons necessiten residir en un centre d'acollida.

Com en els programes anteriors, oferim als menors un centre residencial, en aquest cas un pis annex al Casal, i tot allò necessari per cobrir les seves necessitats físiques, educatives i socials: assistència sanitària, atenció en les àrees d'educació i formació i el dret de beneficiar-se de les nostres instal·lacions. Però, en aquesta franja d'edat, considerem especialment convenient potenciar la persona, les seves virtuts i la seva individualitat. Dins d'aquest marc, posam un gran esforç a respectar les conviccions de cada resident, valorar les seves decisions i escoltar les seves opinions.

pistadaterratge@fundacionatzaret.org

- Beneficiaris: joves d'entre 15 i 18 anys que per diverses raons han de viure en un centre d'acollida.
- Objectius: oferir als menors un centre residencial i tot allò necessari per cobrir les seves necessitats i potenciar la seva individualitat.
- Resultats: Vuit joves que s'estan beneficiant del Programa Pista d'Aterratge i que esdevé una experiència molt enriquidora per a aquests joves que estan en ple procés de creixement i de transició cap a la vida adulta.

La Casa del Jove. I després dels 18, què? Iniciar una vida en solitari no és fàcil. Molts al·lots que han viscut en circumstàncies d'acolliment a institucions públiques, han d'abandonar-les una vegada complerts els 18 anys. Un punt arribats a aquesta situació, els manquen els recursos i molts d'ells es troben amb greus problemes per trobar un habitatge i un treball dignes. El projecte La Casa del Jove pretén acollir aquests joves de sexe masculí entre 18 i 21 anys i donar-los suport perquè el camí cap a la seva independència acabi amb èxit.

Fins fa pocs anys, els nostres programes d'acolliment no incloïen els residents de més de 18 anys; però ens vàrem adonar de la injustícia que suposava que d'un dia per l'altre els joves haguessin de marxar del pis per organitzar la seva vida sense cap tipus de suport ni laboral, ni educatiu, ni d'habitatge per part de les administracions. Així és com vam decidir ajudar aquests joves a establir la seva vida personal i laboral: se'ls ofereix la possibilitat de viure en un pis i treballar les habilitats per adquirir la independència amb totes les garanties.

casadeljove@fundacionatzaret.org

- Beneficiaris: joves de sexe masculí d'entre 18 i 21 anys que han viscut en un centre d'acollida.
- Objectius: ajudar aquests joves a establir la seva vida personal i laboral, una vegada superada la majoria d'edat.
- Resultats: actualment, tres joves viuen en un pis que pertany a la Fundació Natzaret. Poc a poc, cada un d'ells està consolidant el seu lloc de feina i els recursos per d'aquí a uns anys poder independitzar-se definitivament.

Al Servei del futur. Programes per a joves no residents

A més de tota la feina que feim des dels nostres programes d'acolliment, també donam suport, des de diversos punts de vista, a altres joves que no viuen en els nostres centres però que d'alguna manera necessiten l'ajuda dels serveis socials per establir la seva vida personal, familiar, social i laboral.

Clau de futur. Les eines primordials perquè els joves de 16 a 21 anys que han viscut sota la tutela d'alguna institució puguin aconseguir l'autonomia són dos: una feina estable i un habitatge digne. Tenint en compte que aquests joves conformen un grup amb especials dificultats per aconseguir-ho, la Fundació Natzaret posa a la seva disposició un servei per orientar-los, acompanyar-los, facilitar-los les eines necessàries i ensenyar-los els recursos existents en aquest camí cap a la independència i a una vida adulta.

Sobretot, un cop que aquests joves arriben als 18 anys i han d'abandonar els centres d'acollida es troben en una situació de desemparament, amb falta de recursos i de referents per afrontar aquesta nova etapa, ja de per sí difícil. L'acompanyament que els oferim és de caràcter global i durarà tota l'etapa: des del primer contacte fins a la darrera tutoria quan considerem que el jove ha adquirit les capacitats suficients per fer front a la vida tot sol. Durant el procés és molt important que el jove s'impliqui, assumeixi els seus propis objectius i sigui el vertader protagonista de la recerca.

Moltes vegades ens trobam amb la dificultat que els joves esperen resultats automàtics, fet que dificulta el propi procés de recerca de feina i habitatge, la qual cosa no ens permet dur a terme un procés més complet i global. El temps, en un procés d'inserció, és molt relatiu. El que nosaltres disposarem serà aquell que el jove vulgui per establir, d'acord amb ell, un sèrie d'accions necessàries per aconseguir els nostres objectius principals que són la casa i el treball i alhora incidir en altres objectius secundaris com és crear uns hàbits vitals per dur a terme una vida plenament autònoma.

claundefutur@fundacionatzaret.org

- Beneficiaris: joves de 16 a 21 anys que han viscut sota la tutela d'algun centre d'acollida.
- Objectius: assessorar els joves en el seu camí cap a la independència i prestar ajuda en la recerca de casa i feina.
- Resultats: són molts els joves que vénen cada dia a demanar informació sobre com trobar pis o accedir a una feina. El seguiment d'aquests casos ens demostra que, en general, som una eina útil per tots ells.

Programa d'Apadrinaments. Ajudar un infant que resideix o ha residit en un centre d'acollida és quelcom que està a la mà de tots. Amb el programa d'apadrinaments, els padrins participen en el desenvolupament dels projectes personals del jove apadrinat gràcies al finançament i a l'incentiu d'activitats. El padrí pot decidir si vol prestar una ajuda presencial o no presencial en les diferents necessitats que vagin sorgint al llarg de la vida del jove: formació acadèmica (cobrir les despeses de matrícula, llibres, material, transport, ordinador), carnet de conduir, necessitats materials (roba, vehicle...), afeccions i temps lliure, projectes d'autoocupació i ajuda personal per al seu desenvolupament.

La Fundació Natzaret per la seva part es compromet a elaborar un informe en el qual donam a conèixer al padrí els projectes prevists per al futur i el resultat d'aquells que s'hagin dut a terme o estiguin en procés.

fundacionatzaret@fundacionatzaret.org

- Beneficiaris: infants que resideixen o han residit en un centre d'acollida.
- Objectius: aconseguir gràcies als padrins que els joves puguin realitzar els seus projectes personals.
- Resultats: durant aquest darrer any, dotze persones s'han convertit en padrins d'algun dels menors que estan sota la tutela de la Fundació.

Programa Niu. Pretén donar assistència socioeducativa a les famílies que ha decidit acollir un infant dependent de l'IMAS.

Per qualsevol nin o nina, la família és el marc de referència i el model sobre el qual construir les seves relacions amb la societat i amb ells mateixos. Per desgràcia, no totes les famílies poden assegurar que aquest procés es faci amb garanties d'èxit. Així, quan els pares biològics no estan preparats per assumir la responsabilitat de criar els seus fills, molts menors es beneficien d'un acolliment permanent en famílies que els permeten poder gaudir d'una bona educació sense haver de perdre el referent de la seva família biològica, amb la que mai perden el vincle.

Per tant, cada acolliment és construït al voltant de tres subjectes: l'infant, la família d'acollida i la família biològica, els tres determinaran la seva durada i les característiques pròpies de l'acolliment. El Programa Niu només se centra en els acolliments de llarga durada, és a dir, que ofereixen al nin o nina una vida familiar durant el temps que sigui precís fins que arribi a la seva independència. I, a més a més, asseguren que l'infant es podrà desenvolupar físicament, emocionalment i intel·lectualment. Això no lleva que l'infant visiti periòdicament la seva família biològica, ja que creiem que és un punt primordial per a la integració social de l'acollit.

En aquest marc és on l'equip del Programa Niu, format per psicòlegs i educadors, fa feina; dona suport a les famílies acollidores i, així, ajuda els menors. El procés que segueix consisteix en fer una primera aproximació de l'infant, de la família acollidora i de la família biològica que permet elaborar

un informe sobre la situació actual i les necessitats de cada cas en particular; d'aquestes actuacions se'n desprèn un pla de feina adequat.

- Beneficiaris: famílies d'acollida, en casos que l'acolliment sigui de llarga durada.
- Objectius: donar assistència socioeducativa a les famílies d'acollida per ajudar al desenvolupament normal de l'infant.

Programa Alter. Des de principis d'any, vàrem decidir posar en funcionament el Programa Alter amb la col·laboració de l'Ajuntament de Palma, seguint les experiències d'altres pobles de Mallorca que ja el duien a terme amb èxit. Alter és un programa d'intervenció socioeducativa dirigit a joves d'entre 14 i 16 anys, i excepcionalment de 16 a 18 anys, que es troben en situació de risc d'exclusió social i fracàs escolar i que cap de les mesures dels centres educatius no han estat suficients per redreçar la situació cap al retorn a l'activitat acadèmica o formativa habituals.

La col·laboració amb l'institut on estudia el jove és primordial, ja que és el lloc on es detecten certes característiques simptomàtiques. En aquests casos: expedients en els serveis socials d'atenció primària, baix nivell d'autoestima, conductes desajustades, absentisme escolar, rebuig al centre escolar, conductes predelictives, interès per una formació pràctica... El treball que es fa durant el curs i fora de les hores lectives consta d'unes pràctiques a una empresa que s'escull segons les aptituds i els interessos del jove.

Durant el projecte, un tutor de l'empresa i un educador de la Fundació fan un seguiment, de tal manera que a la fi del programa s'hagi aconseguit potenciar l'autoestima del jove, augmentar les habilitats intel·lectuals, instrumentals i socials, assegurar l'adquisició d'hàbits de treball, estimular la relació de grup i fomentar el desenvolupament integral de l'alumne. En definitiva, igualar les oportunitats dels joves potenciant la seva autonomia i ajudant-los a integrar-se en la vida social i laboral.

- Beneficiaris: joves d'entre 14 i 16 anys, i excepcionalment de 16 a 18 anys, que es troben en situació de risc d'exclusió social i de fracàs escolar.
- Objectius: que els joves prenguin consciència que l'educació i la formació són una eina per aconseguir l'autonomia i la integració social i laboral.
- Resultats: actualment, hi ha 48 joves que es beneficien d'aquest programa. Encara que és aviat per dir-ho, els resultats són esperançadors.

Programa Equip d'Intervenció Familiar. Algunes famílies es troben amb veritables dificultats per educar als seus fills i tirar endavant amb ells. Els motius són diversos: falta de recursos econòmics, drogodependències, problemes socials i familiars... Aquest programa vol intervenir en famílies

que pateixen aquests problemes i tenen un expedient obert en els serveis socials de l'Ajuntament de Palma.

En aquests casos és imprescindible fer un especial seguiment de la població infantil per tal de prevenir qualsevol possible cas de maltractament, abandonament o situació similar que signifiqui la vulneració dels drets dels infants o la desatenció per part dels pares. En qualsevol cas, el nostre equip haurà de decidir quina és la millor solució per a cada cas en particular.

- **Beneficiaris:** famílies amb especials dificultats que tenen obert un expedient als serveis socials de l'Ajuntament de Palma.
- **Objectius:** evitar que els infants pateixin algun tipus de maltractament o manca.
- **Resultats:** la Fundació Natzaret duu a terme el seguiment continu de diverses famílies; això suposa una garantia pel benestar d'alguns nins i nines que conviuen en nuclis especialment difícils.

Llars El temple: 125 anys d'història, 125 anys de compromís

Cercant els orígens de l'antiga fortalesa d'El Temple trobam diversos historiadors de Mallorca que en parlen. Aquí ens referirem al que recull Antoni Pol a "*Recuerdos de Palma*", article "*El Temple i els sis fassers*". Biblioteca Balear, Palma 1957:

"Després, El Temple passà a ser propietat del ric comerciant don Miquel Palmer, i finalment va vendre dona Catalina Palmer l'històric alcàsser al metge don Tomàs Darder". I segueix dient Antoni Pol: "Han estat moltes les institucions, indústries i comerços que han desfilat per l'interior de la casa fortí d'El Temple".

Recordam haver vist en el seu interior un gran i productiu hort, hostel, magatzem de fusta, fàbrica de gel, i tot el que era mur del carrer d'El Temple convertint-se en vestíbuls, cotxeries i polits pisos de lloguer.

A l'interior esquerra i adossat a l'església, hi fundà la senyora comtessa d'Aiamans, l'Asil de la Sagrada Família del Temple.

D'aquesta manera es pot veure que l'antiga fortalesa d'origen àrab, coneguda per "Gomera", ha servit, a través dels segles, d'arxiu, fortalesa, convent, presó, magatzem... i finalment el bressol d'una institució per a nines i, al mateix temps, d'una congregació religiosa.

Però abans de centrar-nos en el tema de la fundació, hem d'esmentar dues persones que esdevenen pilars fonamentals del conegut en el seu moment per "Asil d'El Temple", que són: sor Maria Ramis Munar i dona Leocàdia Togores i Zaforteza, comtessa d'Aiamans.

Sor Maria Ramis Munar des de jove havia tingut vocació religiosa però cap de las congregacions religioses existents aleshores a l'illa li feien el pes. Als 23 anys coneix la comtessa d'Aiamans i funden l'Asil. Uns anys després, Maria

Ramis, amb altres companyes, funda la Congregació de les Filles de la Sagrada Família ("Ses Vermelletes") professant el 19 d'abril de 1900. Mor el 23 de juny de 1906.

Dona Leocàdia Togores i Zaforteza va néixer el 24 de gener de 1833, succeint son pare en el comtat d'Aiamans. Va ser la principal protectora de l'Asil d'El Temple i també fou una de les persones que més ajudaren sor Maria Ramis Munar en la fundació de la congregació. La comtessa va morir el 10 d'abril de 1906.

A més, hem d'esmentar sor Josepa Monjo Juan, que havia ingressat com a religiosa d'obediència al convent de santa Magdalena de Palma, pertanyent a les religioses Canonesses Regulars Agustines. Va ser qui, inicialment, va concebre la idea -encara que no la portàs a terme- de fundar un asil i la congregació de la Sagrada Família. El seu pla era: "*Se ha de fundar un convento de Hermanas bajo el título de la Sagrada Familia, han de vivir de la Providencia i han de recibir en su compañía a niñas pobres...*". Aquesta monja coincidí en el seu projecte amb els plantejaments que elaborava la comtessa d'Aiamans amb qui mantenia vincles d'amistat.

La senyora comtessa veia des de feia temps la mateixa necessitat de crear una institució destinada a alberg de nines que, per diverses circumstàncies, havien quedat sense llar. Es comptava, a la vegada, amb l'aprovació eclesiàstica: "*Obtuvo la venia y aprobación de los más distinguidos teólogos y en especial de los reverendos Padres de la Compañía de Jesús, que en aquellos tiempos residían en esta capital...*".

Com es pot veure, des de feia temps es plantejava la fundació d'aquesta institució. No obstant, allò que afavorí aquesta obra va ser la trobada imprevista de la primera nina i els registres de l'època ens diuen com va anar:

"Un día en el año 1881, paseando la señora Condesa de Ayamans cerca del puente del torrente del Coll d'en Rabassa vio a un hombre con una criatura en sus brazos que al parecer intentaba "hacer algo monstruoso"...La condesa mandó parar el coche y bajando le preguntó qué le sucedía, a lo que él contestó que hacía poco tiempo que había quedado viudo y su mujer le había dejado con siete hijos y esta niña, casi recién nacida, a la cual él no podía cuidar y su deseo era tirarla o venderla...La contestación de la condesa fue preguntarle cuánto pedía por ella, a lo que el hombre respondió "cien pesetas", y esta cantidad le fue entregada quedándose la condesa con la niña, pero no sin antes hacerle la advertencia de que no se la compraba, sino que solo se encargaría de cuidarla y educarla, y si pasados los años ésta deseaba volver junto a su padre, con toda libertad lo podría hacer..."

Esta fue la primera niña que la Condesa recibió y que junto con otras niñas, las tuvo recogidas en su palacio de Palma o Lloseta."

En augmentar el nombre de nines acollides, la senyora comtessa comprà l'antiga fortalesa dels cavallers Templaris juntament amb una petita església. No obstant, el casal no era habitable de manera immediata: li calia una gran

reforma i una adaptació adequada a les necessitats inherents a l'acollida d'un nombre considerable de nines.

Aquesta reforma suposaven molt de doblers i la comtessa, encara que posseïa molts de béns, els administrava el seu home que *"havia de mirar pel pervindre de la seva família"*. Aleshores, d'on s'obtindrien els doblers per a la reforma? Una jove, Margalida Vidal, se n'anà a Barcelona per "suplicar" un donatiu a un gran propietari. Aquest senyor, "encantat de fer una ona obra" donà 300 duros. D'altra banda, "una senyora" lliurà la quantitat de 2000 duros sense cap interès per un termini de sis anys.

Mentre tiraven endavant les reformes, es llogà provisionalment un pis al carrer del Socors, en el número 9, per allotjar-hi les nines que tenia acollides la comtessa més un grup de nines provinents de la Conferència de sant Vicenç de Paül.

Es formà una societat integrada per la senyora comtessa, una serventa de nom Tonina, altres joves que s'oferien voluntàriament i la seva gran col·laboradora Maria Ramis Munar.

En acabar les obres d'El Temple, s'hi traslladaren les nines acollides i es consagrà l'Asil de la Sagrada Família dia 25 de desembre de 1882. Cal dir que abans del trasllat definitiu s'ocuparen per poc temps unes cases situades a les torres de la mateixa fortalesa.

En ser provisional la societat, sorgiren algunes desavinences entre les persones que la integraven. La majoria decidiren abandonar quedant només sor Maria Ramis Munar amb l'ajut de la senyora comtessa.

Maria Ramis, tota sola, no podia atendre com calia les nines, per la qual cosa dona Leocàdia Togores decidí contactar amb la Congregació de les Germanes de l'Empar Terciàries de sant Agustí perquè la institució restàs ben atesa. Aquestes religioses entraren a El Temple el 9 de maig de 1886 quedant a càrrec, també, de la casa del Puig de sant Miquel de Montuïri, que la senyora comtessa havia cedit perquè la fruïssin les nines. Això no obstant, aquesta congregació també es retiraria el maig de 1887.

Va ser llavors quan Maria Ramis, que feia temps que hi donava voltes, retornà a desig de fundar l'anhelada Congregació de les Germanes de la Sagrada Família. I més animada que en cap altre moment, es decidí a lluitar per aquesta causa.

Va ser així que apareixen el 1890 les primeres constitucions de les Filles de la Sagrada Família. La casa d'El Temple prengué un nou aspecte amb les germanes de Maria Ramis Munar que, des d'aquell moment, seria sor Maria de Jesús. Aviat altres joves demanaren ser admeses com a postulants en aquesta nova congregació. És així que es millorà l'alimentació, el vestit, l'ensenyament i també altres dependències de la casa.

Es preparà també *"carrito con una modesta caballería para ir por los pueblos a recoger limosna"*.

No obstant, aquesta situació també durà poc: a partir del 1893 moren algunes religioses i altres, per manca de vocació, abandonen la congregació.

Cal tenir present que eren temps molt durs. El 1894 sor Maria només comptava amb tres o quatre col·laboradores entre les que hi havia, com sempre, la comtessa d'Aiamans.

Compten que *“un dia, sor Maria Ramis estava angoixada perquè només tenia una pesseta per atendre 24 nines i decidí anar a demanar per caritat. Abans, reuní les nines i explicà la situació en què es trobaven demanant a les nines que anassin a la capella per demanar la protecció a sant Josep. I així ho feren. No havia acabat l'exhortació que tocaren a la porta. Ena un vellet que diposità una almoina considerable a les mans de la superiora. Sorpresa, anà a cercar les nines perquè li ho agraiessin però quan tornà a la porta, el vellet havia desaparegut...”*

Entre les noves postulants del 1903 ingressà a la congregació la jove Catalina Oliver Fullana, professant el mes de juny de 1905 i canviant el seu nom pel de sor Joaquina. Morí als 24 anys, el 21 de febrer de 1906, a conseqüència d'una llarga malaltia. Son Joaquina era aquella nina que la comtessa havia recollit en el Coll d'en Rabassa, convertint-se en la primera interna de l'Asil.

A causa dels *“trastorns polítics ocorreguts aleshores”*, ens referim al 1936, les religioses i les nines es traslladaren al Puig de sant Miquel de Montuiri. No obstant, passats uns mesos, tornaren a Palma. El 1937, però, retornen novament al Puig i el 30 de maig d'aquest any *“cayó una bomba ante la fachada del Temple salpicando la metralla toda la fachada del edificio destruyendo persianas y estropeando puertas y lo más tremendo, matando a una niña, natural de Felanitx”*...

Sor Maria de Lourdes Garau va ser la quarta superiora i destacà per restablir la part econòmica, la qual cosa permeté que, posteriorment, es fessin obres de millora. Durant el seu govern es creà una agrupació coral que arribà a ser molt coneguda, rebent distints premis. També cal ressaltar, en aquesta època i posteriors, la composició del betlem i de la popular “Miqueleta” (acabant el 1967). Ambdues iniciatives anaven a càrrec de sor Margalida Lorente.

A partir del 1966 i posteriorment a la celebració del Concili Vaticà II, a El Temple també es produïren canvis per adaptar-se al moment. *“Les religioses canviaren dues vegades d'hàbit abandonant definitivament el color granat pel qual eren conegudes a tot Mallorca; “Ses Vermelletes”. També es feren obres de millora a la casa d'El Temple, a l'església i al Puig de sant Miquel”*.

Sor Isabel Garcia Barriga va ser la darrera superiora de la Congregació de les Filles de la Sagrada Família (1972).

Eren poques les religioses i *“essent fidels a l'esperit del Concili Vaticà II, que indica a les congregacions d'escàs nombre que s'uneixin a altres més grans, el bisbe de Mallorca Teodor Úbea estengué un document el 19 de maig de 1973 en el que disposà que la Congregació de Religioses de la Sagrada Família del Temple restaria unida, de manera provisional i per un any, a la Congregació de les Religioses Terciàries Trinitàries. La unió definitiva es féu el 19 d'octubre de 1974...”*

Les Religioses Trinitàries introduïren molts de canvis, començant pel nom propi de la institució que passà a ser "Llars El Temple". A més, un nou enfocament en la intervenció, l'ingrés de nins d'ambdós sexes, la separació dels nins en pisos, que des del començament condicionaren per aquesta finalitat; la construcció d'una escola, perquè fins aleshores les classes es feien en el mateix centre; la contractació de personal seglar, etc.

I així fins ara, seguim treballant per la infància més desfavorida. Ara mateix gestionam sis pisos amb capacitat per a 43 menors.

Ara és diferent, altres són els recursos, hem evolucionat, ens hem professionalitzat, no treballam sols i intentam sempre i fins en les circumstàncies més difícils, que el compromís, la força, la perseverança i la il·lusió que marcaren la institució des dels inicis no es perdi.

... I la història continua

Palma, novembre de 2008

Font bibliogràfica: "Historia de la Congregación de Hijas de la Sagrada Familia". Francisco Salleras y María Garí. 1972.

Família biològica i protecció del menor: camins per a una col·laboració necessària per garantir el benestar infantil

Serafín Carballo Garcia

Dr. en Psicologia. Especialista en Clínica
Supervisor Docent en Teràpia de Família i de Parella
Cap del Servei d'Infància i Família (SIF). IMAS
seracar@cop.es

La família biològica en la legislació de protecció infantil

El paper de la família en la protecció infantil al nostre país necessàriament és un tema controvertit, molt mediatitzat per les influències culturals, ideològiques i legals. Concretament al nostre entorn de l'Estat espanyol, la legislació vigent (*LO de 1987 de Protecció del Menor*) va implicar un gir copernicà quant a l'etapa anterior i va situar com a bé superior la protecció del nin. Aquest canvi, a més dels que implicaren les legislacions autonòmiques amb el seu repertori de *Lleis de Drets del Nin o del Menor* i la *LO 1/ 1996 de Protecció Jurídica del Menor*, proposa un model administratiu i no judicial de Protecció Infantil a diferència dels països del nostre entorn, i orienta l'acció i l'organització dels sistemes de protecció a **posar el nin en el centre de l'univers de la protecció**. La preeminència de les Administracions Públiques davant pares, tutors i/o guardadors, als que situa en una posició secundària, transmet subtilment una **desconfiança del legislador cap a la pàtria potestat i, al mateix temps, una confiança ingènua o interessada en els poders públics i en la seva capacitat per a una protecció integral del menor** (Guillen, 1996).

La legislació, el nostre Codi Civil, estableix de manera clara la responsabilitat individual dels progenitors i/o tutors en els maltractaments o negligència produïda

pels pares als nins, limitant els seus drets civils mitjans la separació dels menors del seu entorn familiar i el seu ingrés en un nou entorn segur, com és un centre d'acollida o una família acollidora, davant l'impossible o inadequat compliment de la pàtria potestat; sense considerar, el legislador, les implicacions i repercussions que té la intervenció protectora sobre el conjunt de la família (Martin, 2005). La llei, en no entrar més en matèria en la determinació de l'exercici de la pàtria potestat, deixa en mans de l'administració tutelar protectora (amb unes competències cautelars considerables que ja voldrien les administracions de la protecció judicial o no dels països del nostre entorn), dintre les garanties òbvies dels procediments per totes les parts implicades, l'aplicació i gestió de les mesures i recursos de la protecció. "Mentre que als pares se'ls exigeixen creixents deures amb restriccions dels seus drets legítims, en aquesta mateixa mesura s'atribueixin drets als fills sense cap mena d'exigència" (Martin, 2005).

Aquesta visió de la responsabilitat individual dels pares en les conductes maltractadores i/o negligents si més no constitueix una visió parcial en la mesura que no contempla tota la complexitat dels processos d'interacció relacional sociofamiliar (Bronfenbrenner, 1987) i les diferents influències i condicionants que la família té (ideologia, condicions socials, econòmiques, estressos vitals, models de parentalitat en joc, etc.). Per altra banda, la cultura i ideologia de la protecció infantil creada per aquesta legislació, des de la seva praxis fonamental que consisteix a aplicar la separació del nin del seu entorn familiar, descuida al mateix temps processos negatius prou descrits de la dilució i debilitament dels vincles familiars amb el trencament traumàtic de les relacions entre l'infant i el seu entorn, de l'entramat afectiu dins la família que sosté el sentiment de pertinença, la construcció de la pròpia identitat, l'organització, la jerarquia i els límits entre els diferents subsistemes de la família i un llarg etc. (Colapinto 1995; Puymaekers, 1989, Minuchin y Colapinto 2000; Carballo 2003; Panadès, 2001).

Tots aquests **processos de vinculació constitueixen una matèria prou delicada que requereix, per tant, sospesar de manera molt responsable la decisió del trencament o no de les relacions familiars i no prendre decisions improvisades i/o massa impulsives**, calibrant detingudament les conseqüències de la interrupció de tots aquests processos interaccionals. És evident que **la separació estarà indicada quan ens trobem davant una situació de maltractaments greus i/o abusos sexuals a un menor i quan cap figura de la família nuclear i/o extensa protegeix aquests menuts de manera suficient**.

Sense qüestionar la necessitat de reconèixer l'asimetria en les relacions parentoinfantils i la vulnerabilitat dels nins quan es troben en un context de vida on no obtenen la cura adequada de les seves necessitats, la visió dels drets i del benestar del nin contraposada necessàriament als drets dels pares i benestar de la família, en una gran part de la casuística que arriba als serveis de protecció infantil pot ser discutible des del punt de vista teòric i ideològic (Stevenson, 1992).

Aquesta sospita que des del marc legal s'estén a la família biològica com a presumptament maltractadora i/o contrària al benestar infantil, ha contribuït a estendre una visió demonitzadora dels pares arrelada en el món de la protecció infantil. (Gullon 1996). Mentre que **la Constitució espanyola**, en el seu **art. 39**, estableix de manera clara la "**responsabilitat de l'estat en la política de protecció social, econòmica i jurídica de la família**", **s'accentua de manera individual la culpa dels pares davant els maltractaments i negligència cap als infants** amb una descontextualització d'aquests processos interaccionals en

relació als factors que els determinen i reduint-los a **categories individuals, de patologia, de comportaments morals reprovables**, etc. (De Paul y San Juan, 1992).

Iniciatives tan lloables com el **Projecte de Llei balear de Serveis Socials**, que actualment comença la seva tramitació parlamentària, on s'estableixen de manera clara **drets subjectius del ciutadans a tenir garantides les necessitats bàsiques de subsistència**, van en la línia de fer realitat aquest manament constitucional i que, d'altra manera, no són més que declaracions més o menys retòriques buides de contingut.

La cultura professional a l'àmbit dels Serveis Socials que treballen amb la infància i la família

El llenguatge professional en aquest món reflecteix habitualment una visió més basada en la contraposició del dret del menors als drets dels pares, una visió descontextualitzant on **es privilegien els aspectes instrumentals de la parentalitat** (menjar, educació, cura, etc.) **per sobre dels afectius vinculars. La parentalitat es veu més com un conjunt de competències i habilitats que no com una experiència interpersonal intensa i aprofundida** (Colapinto, 1996) primant, per tant, els aspectes més empírics en aquesta observació. Aquesta prevalença dels aspectes més observables de la parentalitat, en part també es degut al fet que el marc dels **procediments jurídics i administratius** que organitzen el procés tècnic de la protecció estableix un **full de ruta als professionals** que objectivament els **dificulta poder tenir una mirada entrenada i més acurada per apreciar les subtileces dels processos vinculars entre els diferents membres de la família i amb el seu entorn més primari**; mirada formada i **lliure de prejudicis** que sigui capaç **d'apreciar els matisos i qualitats d'aquestes interaccions, més enllà de les inhabilitats en l'execució del seu rol parental** que, de vegades, observam en els progenitors i/o tutors que, en la seva majoria, per altra banda, sabem que no han gaudit d'una bona escola de família en les seves vides, però que sí poden compensar emocionalment aquests dèficits de maneres no disfuncionals.

El llenguatge i l'argot professional en la protecció infantil estan farcits d'expressions que desencarnen aquests processos i experiències interpersonals, substituint-los pels aspectes instrumentals de la parentalitat. La mirada del professional es dirigeix bàsicament a observar i investigar elements de disfunció en la família i costa més trobar-hi aquells altres factors protectors i/o resilients. Ens oblidam amb mes freqüència del que cal que d'allò que ha de menester tota família sigui o no usuària dels serveis socials.

Tots nosaltres passam al llarg de la nostra vida per crisis transaccionals, períodes convulsos i/o d'estrès ambiental que requereixen un temps de transició i acomodació, amb turbulències i moments caòtics transitoris. Ara bé, sembla que en aquestes **famílies de la nòmina de la protecció no se'ls dona cap altra oportunitat en moments de crisi perquè anticipam que no disposen de prou recursos personals per acarar adequadament aquestes moments convulsos, comuns a tota família al llarg del seu cicle vital**. "De vegades, els professionals ens tornam insensibles per poder posar-nos en el lloc de l'altre. **La vida de molts de pares que veim als nostres serveis es desenvolupa freqüentment enmig de moltes dificultats. Es difícil l'ofici de ser pares**. Una societat que ens obliga a ser persones eficients, bons pares i mares, però al mateix

temps ens dificulta les condicions necessàries per això: gaudir de les relacions amb els nostres fills, amb nosaltres mateixos i els que ens envolten, perquè estam sotmesos als requeriments del mercat, del consumisme, del tipus de vida que hem de tenir tots per sentir-nos persones competents i integrades socialment" (Carballo, 2003).

La manca d'una autèntica perspectiva de prevenció en els serveis socials i del seu paper potencial en l'enfortiment dels recursos de la família per fer front a les adversitat, crisis transaccionals que porta la vida i més en aquests nuclis sotmesos a un major nivell d'estrès vital, **fa que les famílies d'aquest col·lectiu no es beneficiïn suficientment de les intervencions professionals i de la xarxa**, limitant a l'estrictament indispensable les separacions traumàtiques dels seus membres més vulnerables, els infants. **Quan la separació és la solució més adient** per als nins i aquesta ha de ser a llarg termini, o bé una separació definitiva perquè poden concloure amb total seguretat la irrecuperabilitat dels pares i/o cuidadors, **s'ha d'oferir amb rapidesa un entorn de qualitat, segur i estable als nins, assolint per altra banda el risc corresponent davant el jutge amb totes les conseqüències que comporta. Quan la separació es provisional, des d'un primer moment la família i els pares han de ser també en el centre i en el cor de les nostres prioritats, donant-los tot el suport necessari, junt amb la resta de la xarxa interprofessional per ajudar-los a restablir-se des d'una perspectiva rehabilitadora i de sanejament la convivència amb tots els seus membres.**

Per tant, **l'organització dels serveis socials hauria d'evolucionar cap un sistema més flexible, pensat i estructurat per intervenir en les crisis que es produeixen en el si de les famílies, amb la intensitat, disponibilitat, continuïtat de les intervencions i amb la disposició d'una cartera de recursos suficients per prevenir aquests processos dissolutoris** de les relacions, amb conseqüències de vegades irreparables o que costarà molt refer.

Sorprèn que després de 25 anys de serveis socials a la nostra illa, la ideologia, l'arsenal, el bagatge i la disposició de recursos; la seva organització, els perfils professionals, els mètodes de treball amb aquest col·lectiu de famílies, els processos formatius dels professionals, continuïn essent els mateixos, a grans trets. En aquesta *Alimara* mateix hi ha treballs i reflexions que apunten justament en aquesta direcció, que identifiquen aquests entrebancs i poc o res s'ha fet per canviar-los. Proposo als lectors d'*Alimara*, com exemple del que estic dient, que tornin a llegir en el número 47, 2001, pàgina 27, el magnífic treball de Carles Panadès "*Famílies i Serveis Multiproblemàtics. L'ecosistema del maltractament infantil*".¹

Crida l'atenció la **manca d'una perspectiva d'innovació en els serveis socials; la manca d'investigació que determini l'impacte real d'aquests sistemes d'atenció i l'efecte que els seus procediments tenen en la millora i qualitat del benestar de les famílies i dels seus membres**, en el sentit de promoure el seu enfortiment i l'increment dels recursos personals del nucli familiar i la seva xarxa natural per fer front a futures crisis i, per suposat, en la prevenció de futurs processos dissolutoris. **¿Ajudam, realment, a fer sistemes familiars més eficients, a incrementar la seva competència donant-los la possibilitat de pilotar i gestionar millor amb els seus recursos naturals, de la xarxa**

¹ Altres treballs en aquest sentit serien els recollits als números 39, 46 i 47

comunitària més propera i els nostres suports, les crisis a les que necessàriament han de fer front?

Aquesta visió unilateral i determinista dels maltractaments exonera els poders públics de les seves responsabilitats en la protecció de la família i en la prevenció dels processos de diluïció familiar: la majoria de les situacions que arriben a la protecció infantil són maltractaments de tipus negligents (el 80% segons alguns estudis, Martin, 2005). **Amb l'actual crisi econòmica és produirà -ja s'està produint- l'arribada a la geografia de la protecció infantil de situacions sociofamiliars que han caigut dins les borses de pobresa i que requeriran de l'acció protectora** però no per mor dels maltractaments. **Paradoxalment, s'han emprat més recursos a separar els nins de les seves famílies que a mantenir-los units** (Fuertes, 1996).

Algunes de les propostes d'investigació parlen de què un nombre reduït de pares -no més del 15% de tots els casos que arriben a la protecció infantil- presenten situacions d'incompetència parental que es podrien definir com a irrecuperables per patologies individuals molt greus o situacions d'una toxicitat extrema (Barudy, 98) que deliberadament danyen els seus fills, els exploten, n'abusen sexualment i/o els maltracten amb un impacte negatiu i demolidor sobre la seva emocionalitat o el seu psiquisme. En aquests casos, és evident que la indicació més adient és procurar una nova alternativa el més estable possible i semblant a un entorn familiar segur per al nin o per a la nina. En la resta dels casos, les relacions entre els nins i els seus pares i/o parents es mantenen i no s'interrompen, generalment, llevat de períodes molt concrets en la primera acollida residencial. Pot ser que moltes d'aquestes vinculacions requereixin la supervisió dels operadors de la protecció en els diferents programes de protecció perquè no són prou protectors.

Sobre la base de la història i dels models de parentalitat i d'afecció que els pares han experimentat en la seva infància, el sistema adult d'afecció configurarà un ordit afectiu que servirà de marc a les interaccions parentofiliars que permetrà, o no, considerar el fill o la filla com a subjecte i la possibilitat de donar, o no, respostes contingents a les seves necessitats (Crittenden, 2002; Siegel, 2007; Morales, 2008). ¿Fins a quin punt aquests progenitors no són capaços d'identificar de forma adequada les necessitats dels seus infants i/o, contràriament, hi responen de manera contingent podent, així, evolucionar mes adequadament? Segons Juan Delval (1994) els adults poden no cobrir prou les necessitats dels infants:

1. Per incapacitat material per fer-ho en no disposar de les condicions per procurar les necessitats primàries;
2. Per ignorància, quan no són clarament conscients de les necessitats dels infants, bé per manca de models de referència familiar, bé per limitacions cognitives, etc.;
3. Per mala voluntat explícita, manca de preocupació per al seu benestar o fins i tot hostilitat oberta (maltractament).

És en el tercer supòsit on podem parlar de manera clara de maltractaments greus que requereixen una acció protectora màxima. Els altres dos supòsits estan molt més lligats a situacions de pobresa, marginalitat i manca de recursos i sistemes de suport (econòmic, tècnic i rehabilitador) de les famílies.

Com ja dèiem abans, hi ha prou treballs que han documentat les **conseqüències traumàtiques en els nins i en els seus sistemes d'afecció els**

processos de dilució i desvinculació familiar. La retraumatització que suposa la "síndrome del piloteig" (Barudy J., 2005), la porta giratòria, els canvis continus de centres i de figures tutorial, referents de protecció, famílies acollidores, etc., són, entre d'altres, les causes més freqüents del que s'anomena maltractament institucional i que dissortadament no es persegueix ni es prevé amb la mateixa contundència i promptitud que els maltractaments dins la família.

No podem perdre de vista l'evolució de l'organització familiar a la segona meitat del segle XX en el món occidental i els seus processos de transformació que han estat uns dels fenòmens més espectaculars de la història de la família. Aquests canvis han estat fruit dels requeriments del sistema productiu, del desenvolupament del capitalisme i de les societats industrialitzades, amb una concentració de les forces de treball entorn al nucli productiu i de serveis. La pèrdua fonamental que aquesta transformació **ha comportat per als sistemes de cura dels infants, ha suposat el trencament del teixit intrincat de relacions interfamiliars i intercomunitàries al voltant de les famílies i dels infants. La ruptura dels sistemes de suport natural i dels amortidors de les situacions de crisi individual i familiar, han fet molt més vulnerables les famílies.** És conegut per tots el paper fonamental dels padrins i de la família extensa, del veïnatge, dels amics i de la comunitat en general en la cura dels infants, i en el sosté dels pares joves i/o pares amb dificultats per exercir la seva parentalitat.

No podem perdre de vista aquesta panoràmica perquè si per a la classe mitjana és tot un repte fer front als requeriments propis de la cura i educació dels infants, com no ho serà per a famílies que no compten amb els recursos suficients, o viuen amenaçats de manera permanent per la pèrdua del treball, l'habitatge i/o la salut; que no tenen prou recursos econòmics i/o personals per poder gaudir de les relacions amb els seus infants; i que no compten amb el suport del teixit de la família extensa perquè són famílies immigrants de primera o segona generació i davant els estressos vitals, troben exhaurits els dipòsits de recursos d'afrontament. Hem de tenir present que a les Illes Balears, hores d'ara, prop del 50% de les persones que hi resideixen no hi han nascut i, per tant, generalment no gaudeixen dels sistemes de suport natural propis de les famílies mallorquines.

Per tant, com a **conclusió, hem de poder contribuir, com a professionals, al canvi de cultura dels sistemes de protecció que permeti una visió més respectuosa, més empàtica amb les famílies biològiques i, en particular, amb els progenitors que no han sabut o no han pogut tenir cura adequada dels seus infants.** Conèixer millor quines han estat les dificultats reals per poder exercir el seu rol parental; entendre que, a part que la vida ha estat difícil per a ells, han estat víctimes d'una doble injustícia: no haver tingut una infància feliç i no haver tingut una bona escola de família que els ajudessin a ser uns bons pares (Carballo, S. 2003); atendre el temps dels nins per poder donar-los una oportunitat, ens obliga a tots a col·laborar estretament.

Participació de les famílies a la protecció infantil

En el segle XXI, en l'àmbit dels serveis personals i en el món del benestar social, sanitat i educació, la participació dels clients/usuaris en els processos de presa de decisió que els afecta directament és un aspecte a tractar de manera fonamental. La participació dels nins i joves, la participació de les famílies, forma part de la nova cultura que s'estén a tots aquests àmbits. Fins als

anys vuitanta, en el món occidental, cap sistema de protecció havia incorporat la idea de la participació dels pares i de les famílies en la protecció dels seus fills. La participació de la família en els processos de presa de decisió en la protecció infantil requereix repensar el seu paper i situar-los en el cor dels processos protectors. Aquest debat està molt lligat –i en depèn de qualche manera- dels valors i actituds dels operadors, dels requeriments i possibilitats legals, i de la visió i punt de vista de la societat (Connolly i Mckenzie, 1999).

La història de la protecció infantil reflecteix la inherent tensió entre els posicionaments sobreintervencionistes i aquells altres que eviten aquest alt grau d'intervenció en els grups familiars. **És difícil l'equilibri del binomi llibertats civils i drets dels pares, i les necessitats de la protecció de l'infant. La implicació de la família i la seva responsabilitat en els processos de presa de decisions és una manera de resoldre aquesta tensió.** Es tracta d'un nou enfocament basat en **compartir el poder, el professional, amb les famílies, a l'hora de decidir el futur dels seus infants.** En un seguit de països occidentals això ha quedat reflectit en canvis rellevants en les seves legislacions on es palesa un manament al sistema de protecció perquè incorpori no només la família nuclear sinó també fer servir les forces i els recursos de les seves famílies extenses. Països com Nova Zelanda, Austràlia, Canadà, Estats Units d'Amèrica, Regne Unit, ja han incorporat en les respectives legislacions un manament per garantir aquesta participació i regular-la, amb variants segons cada país.

Des de finals dels anys vuitanta, els operadors socials comencen a prendre consciència de **l'esgotament d'un model que implica assolir en soledat les administracions i poders públics la protecció dels nins i nines, ignorant o donant l'esquena a les famílies.** L'evidència ens diu que aproximadament **en el 80% del processos de treball en la protecció infantil, els nins retornen a les seves famílies, tant si hi han estat separats com si no.** Una altra evidència empírica: en la majoria d'edat de nins i nines que han passat pel món de la protecció i que majoritàriament tornaran amb les seves famílies, un nombre significatiu d'elles han quedat al marge o excloses de les intervencions protectores. Així, només un 20% de les famílies que actualment tenen fills amb expedient de protecció de menors segueixen qualche programa de rehabilitació de la seva parentalitat biològica al Servei d'Infància i Família (SIF). Per tant, a l'Institut Mallorquí d'Afers Socials (IMAS), en coordinació amb Atenció Primària Social, s'ha de fer una profunda reflexió i hem de repensar junts quin és el treball que estem fent a la pràctica amb aquest col·lectiu de les famílies biològiques. **Hi ha un evident desequilibri si comparam el treball que estam fent amb les Famílies Acolloïdores i les Famílies Adoptives, en el que s'hi ha fet un esforç considerable per dotar-los de recursos tècnics, econòmics i d'acompanyament formatiu. En canvi, aquest esforç amb les famílies biològiques no ha estat tant important. Podem afirmar, per tant, que hores d'ara estam en deute amb aquest sector de població de protecció del menors.**

La constatació d'aquests dèficits en els sistemes de protecció ha conduït a l'exploració en el territori familiar de formes d'operacionalitzar models d'enfortiment, potenciació i participació de la família biològica i dels seus sistemes de suport natural en aquest camp. Tots aquests models tenen en comú alguns principis bàsics, que serien els següents (Connolly, 1999):

- a) un context per al canvi: de la cura a càrrec de l'Administració, a la cura a càrrec de la família.**
- b) una perspectiva d'enfortiment i/o apoderament (*empowerment*) de la família i dels seus recursos personals.**
- c) pràctiques basades en la participació familiar.**
- d) implicació de les famílies en els processos de presa de decisions.**

De manera molt sintètica em referiré a continuació a algunes de les propostes innovadores que constitueixen la base de noves polítiques de suport i implicació de les famílies en la protecció infantil a nivell internacional:

Enfocament centrat en la família

Aquest model parteix de la creença que els nins evolucionen millor quan estan en famílies i comunitats sanes. Per tant, la millor manera de protegir els infants a llarg termini és donant suport a les seves famílies.

Aquí, els principis elementals són:

- La família com a totalitat és el centre d'atenció.
- L'objectiu fonamental de l'acció protectora és l'enfortiment de la família a fi que pugui complir amb la seva responsabilitat i la cura dels infants.
- Els serveis reforcen els valors de les famílies i la seva manera de prendre decisions.
- Les famílies participen activament en la creació dels plans de treball, en la seva execució i avaluació. Els plans de treball es fonamenten en els aspectes rellevants de les famílies.

Mediació Familiar

Aquesta segona metodologia consisteix en el treball d'un professional dels serveis de mediació extern al sistema de protecció i que, necessàriament, ajuda a trobar solucions als problemes del benestar i la col·locació dels infants. Es tracta de resoldre el problema de manera positiva. Com a propòsit de tot procés mediador, es tracta que tothom tingui oportunitat de manifestar el seu parer, fomentar relacions més estables i desenvolupar la capacitat per arribar a acords. **Quan s'arriba a un acord, generalment se li dona caràcter de formalitat i constitueix la base del pla de treball.**

S'ha de tenir present que aquest mètode no resulta adequat per a totes les famílies, essent prioritat la seguretat de tots els participants. A Mallorca vàrem tenir l'oportunitat de conèixer aquesta metodologia aplicada al Canadà a través d'Aldo Morrone, que ens assabentà dels èxits que aquest sistema de treball en el món de la protecció infantil tenia al seu país.

Conferència del Grup Familiar (FGF)

Aquest sistema de treball en el món de la protecció infantil s'inicia a Nova Zelanda a principis de l'any 1980 i sorgeix de la necessitat de canviar l'enfocament del treball protector infantil amb la població aborigen maorí d'aquest país, després de constatar el fracàs estrepitós de les polítiques d'infància que s'aplicaven a aquest col·lectiu fins al moment iniciades a principis del 1950 i que consistien a

promoure la separació permanent o definitiva dels nins de les seves llars per problemes de pobresa, alcoholisme dels pares, etc. i donar-los a famílies generalment de raça blanca. Amb posterioritat, es va estendre a tota la població de protecció d'aquest país. No obstant, les autoritats reconegueren la injustícia que havia comportat per al poble maorí i per als seus nins aquestes pràctiques i en demanaren el corresponent perdó. A partir d'aquest fet i aquesta presa de consciència és quan comencen a plantejar-se altres formes d'abordar els problemes de la protecció implicant les famílies biològiques i la seva xarxa familiar i comunitària en el benestar dels seus infants.

Aquesta manera de treballar es basa en l'evidència empírica que (Connolly, 2004):

- a) **els nins evolucionen millor quan tenen lligams forts amb les seves famílies** o cuidadors principals.
- b) **Els serveis que mantenen la responsabilitat fonamental de la cura dels infants en les mans de les seves famílies són els més eficaços.**
- c) **La família extensa és el primer dipòsit de solucions creatives als problemes de negligència i abús als infants que es produeix en el seu si.**

L'FGF és el grup familiar convocat pels operadors de la protecció quan arriba una denúncia o notificació als serveis de protecció del menors, una vegada feta una valoració inicial. Aquest grup està constituït pels progenitors, la família extensa i persones de la comunitat molt vinculades a la família. El treball del responsable del cas inicial és assegurar que totes les persones que han de ser presents en aquesta primera conferència hi siguin, facilitant els mitjans materials (passatges en cas de dificultats econòmiques si els familiars viuen fora) per assegurar la presència de tota persona que sigui essencial en aquesta trobada.

El referent presenta a la conferència familiar tots els càrrecs contra els pares que han arribat al servei de protecció, la investigació duita a terme i demana a tots que, amb el temps que faci falta, tractin el cas i proposin al Servei de Protecció un pla que assegurï el benestar dels infants i la seva seguretat com a primera condició. Una vegada la conferència familiar té tota la informació que ha arribat a menors, queden a la sala només els familiars i persones significatives de la comunitat convocades i en surten els professionals. Aquesta reunió pot durar hores i/o dies i els Serveis de Protecció els proporcionen l'espai, menjar, begudes i allotjament en el cas que l'hagin de menester i no tinguin prou recursos, a fi que puguin presentar un pla final als responsables de cas. Aquest pla s'analitza i discuteix amb els referents arribant-se a formalitzar-lo com a document de pla de treball si, finalment, hi ha acord amb el referent sobre garanties suficients per a la seguretat i benestar dels nins. Es convoca una nova conferència amb posterioritat per avaluar el grau de compliment d'aquest pla i les seves implicacions juridicolgals.

Aquesta metodologia ha anat presentant resultats prou interessants, des del punt de vista empíric, com per considerar-la una aposta forta i seriosa per a una altra manera de treballar la protecció infantil. En qualsevol cas, si bé és cert que hi ha una distància considerable entre el nostre sistema de protecció i ordenament legal amb els dels països que han anat implantant aquestes metodologies, ens pot ajudar a construir el nostre propi camí si és cert que pensam que una altra política de protecció és necessària amb les famílies biològiques.

Finalment, per acabar aquest treball i com a **reflexions finals** ja arrelades en la nostra realitat de la Protecció Infantil a Mallorca, es plantegen les següent qüestions:

1. Es indiscutible, hores d'ara, a l'àmbit de la protecció infantil **el dret del nins a què els seus pares siguin ajudats a millorar la seva parentalitat a fi de prevenir les separacions i la dilució familiar.**
2. **Prioritat, per tant, en les polítiques de protecció infantil i de la carta de serveis dels serveis socials primaris i especialitzats de programes integrals de suport a les famílies biològiques i de promoció del bon tracte als infants.**
3. Comença a apuntar **un canvi en la consideració dels pares com a clients i subjectes de treball en protecció infantil.** Aquestes propostes s'han de concretar en una **carta de drets dels pares i els nins en el sistema de protecció**, tal com reconeix el projecte de llei balear de Serveis Socials en tramitació parlamentària en aquests moments.
4. La investigació conclou de manera taxativa que **hi ha millors resultats en la protecció infantil si s'implica la família biològica en la planificació dels objectius dels seus plans respectius de treball.** Per tant, s'haurien d'arbitrar procediments que permetin de manera ordenada i experimental si es vol aquesta implicació dels pares en la l'elaboració dels contractes de treball i que siguin ells els qui, amb la seva família i persones significatives del seu entorn, facin una proposta al Servei del Menor que s'estudiarà per arribar a una proposta conjunta final signada no només pels pares, sinó per totes les persones que les han assessorat en aquest procés i que es comprometen també davant el Servei de Menors.
5. Més que d'intervenció familiar en protecció infantil (a diferència del treball des dels serveis socials generals) caldria parlar de rehabilitació de les capacitats parentals que els maltractaments, abusos i descuits als fills posen en evidència; de focalització en les seqüeles dels maltractaments als infants i, finalment, contribució (en cas que estigui indicat) a possibilitar els processos reparatius adients en la família per fer viable i donar suport al projecte vital familiar.
6. **Necessitat d'integrar des d'una visió de programa totes les actuacions terapèutiques, rehabilitadores i/o psicoeducatives sobre els pares i famílies (biològiques)** amb les que es treballa des de la Protecció Infantil de l'IMAS.
7. S'ha **d'intentar connectar i ordenar tota la gran dispersió d'iniciatives de treball amb pares que des del nostre sistema de protecció a Mallorca** s'està fent i que, inevitablement, produeixen involuntàriament solapaments, manca de coherència i confusió en els pares: Espai Familiars, Programa d'Educació Familiar del Grec, SIF, NIU, Iniciatives d'Escoles de Pares de centres residencials com el Temple, actuacions directes amb les famílies que actualment s'estan fent des de centres d'acollida com sant

- Jeroni, o que es comencen a fer des del circuit residencial propi o de les entitats col·laboradores, etc. Al mateix temps s'hauria d'integrar tot aquest Programa de Suport a les Famílies Biològiques dins el marc d'accions i iniciatives des dels Serveis Socials Comunitàries i Específics de Mallorca.
8. No engegar, de moment, noves iniciatives que incrementarien aquesta dispersió sense afrontar d'una vegada de manera realista i intel·ligent **l'estructuració d'un Programa de Suport a la Família (o de Preservació Familiar i/o de Rehabilitació de les Capacitats Parentals) de Protecció Infantil de l'IMAS que ordeni, connecti, determini processos de treball, temporalitats, itineraris, amb els pares; que defineixi responsabilitats, competències, articulacions, dependències funcionals i orgàniques dels diferents recursos, sempre des de la visió lògica que tot el sistema de protecció ha d'estar fortament compromès i ha de connectar tots els seus recursos per aconseguir la millora i rehabilitació de la parentalitat i per la protecció integral i seguretat dels nins** en la prevenció dels processos de dilució i desvinculació familiar (quan s'ha establert l'existència d'una parentalitat recuperable).
 9. Per afegir complexitat i per ser honestos s'ha de dir que la direcció en la investigació sobre avaluació de programes d'intervenció familiar en protecció infantil es dirigeix a l'especificitat, la cerca de models, procediments i tècniques de tractament que resultin eficaces per a tipus específics de famílies i problemàtiques. Per tant, no podem ser tan ingenus de creure que hi ha solucions panacees.
 10. En qualsevol cas, valdria la pena **considerar en la nostra realitat el debat que a nivell internacional s'està produint en aquests moments sobre el paper de les famílies biològiques en la protecció infantil i que està implicant un canvi substancial d'estratègies, models de treball i d'organització a la protecció infantil en un grup important de països del primer mon** i que el nostre país sorprenentment n'està quedant al marge.

Bibliografia

- Arruabarrena, M.I. De Pau, J.** (2002) *Evaluación de un programa de tratamiento de familias maltratantes y negligentes y de Alto Riesgo*. Intervención Psicosocial, 11, 213-227.
- Ausloos, G.** (1998) *Las capacidades de la Familia*. Herder.
- Barudy, J.** (1998). *El dolor invisible de la Infancia*. Barcelona. Paidós.
- Barudy, J.** (2005). *Los buenos tratos a la infancia: Parentalidad, Apego y Resiliencia*. Barcelona. Edit. Gedisa.

- Carballo, S.; Guerra, O.; Panadès, C.; Rosselló, V.; Vaño X.** (1994) *Famílies multiproblemàtiques. Intervenció terapèutica psicosocial. Idees preliminars.* Revista de Serveis Socials Alimara, núm. 34. Des. pp 67-75.
- Carballo, S.; Guerra, O.; Panades, C, Rossello, V; Vaño ,X.** (1995) *La Família des d'una perspectiva sistèmica.* Revista Estudis Balearics. Núm. 50, Gener. pp.33-48.
- Carballo, S.:** *El Paradigma ecosistèmic: un model contextual de vinculació en el treball amb la infància i la família.* Alimara, núm. 47. pag 71-77. Palma.
- Carballo, S.** (2000): *El Viaje de un Equipo de Terapeutas Sistémicos por el Territorio del Maltrato a la Infancia.* Revista Mosaico de la Federación Española de Asociaciones de Terapia Familiar. Núm. 18. pp 13-16.
- Carballo, S.** (2003): *Menores con trastornos psíquicos y contextro familiar*". Publicació Universidad de Comillas. Madrid.
- Carballo, S.** (2008): *Child protection and rehabilitation of parenting in abusing families. Monografia.* Congrés Europeu sobre Prevenció i Justícia. Universitat de Neuchatel. Suïssa.
- Casas, F.** (1988): *Infancia: Perspectivas psicosociales.* Barcelona Paidós.
- Connolly M. i Mckenzie M.** (1999): *Effective Participatory Practice.* New York. Aldine de Gruyter.
- Colapinto, J.:** *El valor relativo de la evidencia empírica.* A E. Gutiérrez (1984). Lecturas de Terapia Familiar. Santiago de Compostela. Universidad de Santiago de Compostela.
- Colapinto, J.** (1996): *La dilución del proceso familiar en los servicios sociales: implicaciones para el tratamiento de familias negligentes,* Redes, 2, 9-35.
- Critenden, P.** (1997): *The Self and Risk for Psychopathology en Complessita e Cambiamento, 1997, v, 29-35.*
- Del Vall, J.** (1994): *Algunas reflexiones sobre los derechos de los niños.* Infancia y Sociedad, 27-28, 13-43.
- De Paul i San Juan, C.** (1992) *La representación social de los malos tratos y abandono infantiles.* Anuario de Psicología, 53, 149-157.
- Fuertes, J, i Sánchez, J. M.** (1997): *Las buenas prácticas en Protección Infantil.* Madrid: Ministerio de Trabajo y Asuntos Sociales.
- Gullon, A.** (1996): *Sobre la Ley 1/1996, de Protección Jurídica del Menor.* La Ley, 3970, 1-23.
- Marin J.** (2005): *La Intervención en Maltrato Infantil.* Madrid Piramide.
- Masson, Odette** (1987): *Contextos maltratantes en la infancia y coordinación institucional.* Revista AEN núm. 43.
- Minuchin, P.; Colapinto, J.; Minuchin, S.** (2000): *Pobreza, Institución, Familia.* Buenos Aires: Amorrortu.
- Morales, G.** (2008): *Algunas consideraciones sobre el trabajo de diagnóstico y tratamiento para jóvenes con dificultades para regular su comportamiento desde el Sistema de Protección de Menores.* Conferència. IV Congrés Internacional sobre Trastorns de Comportament en Menors. Palma 2008.
- Puymaekers, J.** (1989): *Red y Practica de barrio.* El Kaim, M. i altres, *Las Practicas en Terapia de Red.* Gedisa. Barcelona.
- Panadès, C.** (2001): *Famílies i serveis multiproblemàtics. L'ecosistema de maltractament infantil.* Alimara. Núm. 47. Pàg. 27-55. Palma.
- Rygaard Niel Peter** (2007): *El niño abandonado.* Barcelona. Gedisa.
- Siegel:** (2007): *La mente en desarrollo.* Bilbao. Editorial Desclee.
- Stevenson, O.** (1992): *Reflexiones sobre la practica del trabajo social. A La atencion al niño maltratado.* Barcelona. Paidós

De l'acolliment residencial a l'acolliment familiar (dues alternatives per garantir la protecció del menor)

Bernadí Seguí Vaquer,
pedagog

Des d'una visió personal, fruit de l'experiència professional a l'àmbit de la protecció de menors, un és capaç d'establir, com a premissa necessària a qualsevol intervenció tècnica, la dificultat de trobar solucions estandarditzades i d'aplicació general a tots els menors que es troben en una situació de desemparament.

La legislació actual intenta delimitar, de manera clara, en quines situacions s'han d'adoptar unes mesures que garanteixin al menor la protecció necessària per al seu creixement personal i procés maduratiu individual.

És funció del Servei de Protecció al Menor i Atenció a la Família trobar la solució individualitzada i personalitzada adient, que pugui donar cobertura a les mancances de la situació familiar del menor i que provoquen l'activació immediata de mesures protectores.

No entrarem, però, a fer una descripció dels procediments, mesures, protocols, etc. que són activats de l'administració quan un menor precisa protecció. Pel que fa a aquests continguts hi ha bibliografia suficient i extensa a l'abast de tothom.

L'objectiu d'aquesta reflexió escrita és establir un marc general que ens permeti definir el perfil dels menors que són susceptibles de rebre la protecció necessària en el context de l'acolliment familiar, així com dotar el recurs per garantir l'èxit.

Arribats a aquest punt, cal establir que no existeix cap oposició entre l'acolliment residencial i l'acolliment familiar. Són dos recursos de protecció que

cohabiten en perfecta harmonia, que es complementen i es necessiten mútuament. Cap dels dos no és necessàriament finalista si bé poden assumir aquest rol.

Ara bé, són dues eines molt diferents quant al seu origen i la seva trajectòria. Si bé l'acolliment residencial ha evolucionat cap a la professionalització i millora de la seva qualitat educativa amb una existència i reconeixement consolidat, l'acolliment familiar es troba encara en procés de creixement. Aquesta situació ha provocat que s'ha fet ús de l'acolliment familiar de manera erràtica, difusa i, en ocasions, inadecuadament.

L'acolliment familiar pretén, en essència, que el menor pugui créixer en el context d'una família; cosa, per altra banda, molt habitual en la majoria dels infants.

Aquest acolliment familiar pot ser temporal o permanent, administratiu o judicial i en família extensa o aliena. Em centraré en l'acolliment familiar permanent ja que inicialment es preveu que aquest doni cobertura fins a la majoria d'edat, o fins i tot més enllà.

El darrer aspecte esmentat és, a dia d'avui i llevat d'algunes excepcions, una de les majors virtuts de l'acolliment familiar permanent: possibilitar que el menor pugui gaudir del recurs més enllà de la seva majoria d'edat.

L'acolliment familiar té una funció normalitzadora envers l'experiència que suposa per al menor créixer a un entorn bentractant. Aquesta tasca educativa basada en el suport social i l'afecte genera un valor terapèutic afegit, que compensa els dèficits i mancances d'un entorn familiar no protector. Les seqüeles generades en el menor per les experiències prèvies caldran ser valorades i tractades específicament.

Des de la meua visió de la població atesa, ens trobem un alt percentatge de famílies acollidores que mantenen vincles familiars amb els menors (padrins, oncles, germans adults, etc.) i que acostumen a ser la primera opció davant la possibilitat de formalització d'un acolliment.

Cal definir uns requisits previs que ens puguin indicar si aquests candidats ja mantenen un vincle afectiu i efectiu amb el menor i, per tant, si per ell són un referent bentractant. Contràriament, també ens trobem sol·licitants que reproduïxen actituds, conductes, rols i missatges semblants als que provocaren la situació de desemparament del menor.

Un cop feta la valoració dels candidats, es conclou si aquests són aptes o no aptes. Aquesta valoració determina si inicialment els sol·licitants disposen o no d'uns mínims necessaris per afrontar amb garanties la protecció del menor. Si la família extensa queda descartada, s'acudeix al banc de famílies alienes per valorar un possible acolliment amb alguna d'elles.

CARACTERÍSTIQUES DELS MENORS SUSCEPTIBLES DE SER ACOLLITS

De la població actual susceptible de ser atesa amb una mesura d'acolliment, ens trobem una mostra significativa de menors que no són acollits davant la no existència de famílies acollidores.

En un intent d'unificar les característiques comunes d'aquesta mostra (Asociación Dartington-i para el Estudio y la Formación en Protección Infantil, 2005; Amorós y Palacios 2004) es va establir un llistat d'indicadors per poder abordar la recerca de famílies que poguessin donar una resposta protectora satisfactòria.

De la realitat actual podem redefinir les principals característiques dels menors ja detectades i que agrup de la següent forma:

- menors amb mesura de separació definitiva de la seva família biològica;
- menors sense família extensa apta per assumir l'acolliment o en disposició de fer-ho;
- menors amb edats superiors als sis anys;
- característiques individuals dels menors (discapacitats, trastorns de conducta, problemàtica de salut mental, etc.);
- manteniment de contactes regulars amb algun membre de la seva família biològica, encara que aquesta no pugui assumir la guarda del menor de manera permanent;
- problemàtica familiar crònica;
- trastorns i/o dificultats per establir nous vincles emocionals;
- experiències prèvies d'acolliment familiar amb resultat negatiu, fet que genera resistències en el menor front d'un nou possible intent;
- grups de germans on s'ha de preservar la relació afectiva existent entre ells i, per tant, cal un acolliment múltiple.

Davant aquest perfil de característiques i la coexistència de moltes d'elles en un mateix menor, queda palesa la dificultat de poder preveure un acolliment permanent amb garanties d'èxit.

A la literatura sobre la temàtica (Amorós y Palacios, 2004) es fa referència a aquesta dificultat, alhora que planteja distintes alternatives dirigides a minimitzar riscos y maximitzar l'èxit de l'acolliment.

No és objectiu d'aquest escrit aprofundir en aspectes ja argumentats per autors de reconegut prestigi, si bé cal recordar i remarcar la necessitat d'alguns aspectes indispensables que donin viabilitat a l'acolliment.

Des d'una visió professionalitzada cal remarcar els següents elements imprescindibles:

- intervenció a quatre bandes, on s'inclou la família biològica, el menor, la família acollidora i els tècnics de protecció.
- Campanyes de captació de famílies amb diferents intensitats però constants en el temps. Procés de captació que ha d'oferir una resposta immediata i de qualitat tècnica.
- Formació prèvia a l'acolliment i mentre es mantingui. A la primera es fa una formació general de tots els aspectes que envolten la figura de l'acolliment. A la segona, s'afronta una formació continuada que acompanya els acollidors a la resolució i acarament del dia a dia.
- Intervenció proactiva i no reactiva dels professionals responsables del seguiment de l'acolliment. Aquesta intervenció precisa d'una intervenció de qualitat tècnica en la que s'estableixi una relació fluïda amb la figura acollidora per tal que aquesta se senti recolzada i no qüestionada.
- Disposar d'instruments que puguin garantir un aparellament acollidor – menor adequat.
- Acompanyament professional durant tot l'acolliment independent de la seva casuística, amb presència constant i disponibilitat immediata.
- Pel que fa a la remuneració econòmica, ens trobam diverses situacions i propostes encara que una combinació d'ajuda econòmica i professional és la més demandada. Caldria observar dues excepcions: els acolliments professionals i els menors amb necessitats especials.

- Finalment, no s'estableix cap organització concreta que millori la qualitat de la intervenció professional. El més evident és la necessitat de tècnics motivats que puguin desenvolupar una intervenció de qualitat.

Arribats a aquest extrem, sembla oportú citar directament els autors (Amorós y Palacios, 2004) quan parlen dels professionals de l'acolliment familiar: *"... el hecho, de que profesionales poco experimentados, a veces no bien formados, insuficientemente apoyados y con una gran sobrecarga de casos se enfrenten a la complejidad del acogimiento remite al valor que para los servicios de protección de la infancia tiene esta alternativa familiar."*

El repte es troba damunt la taula, la necessitat és obvia, la voluntat present; sols cal definir i proposar recursos suficients i eficaços que permetin la viabilitat d'un recurs de protecció tan vàlid com l'acolliment residencial i menyspreat pel sistema de protecció.

Referències

- Amorós, Pere i Palacio, Jesús (2004) Acogimiento Familiar; Alianza Editorial
- Martín, Eduardo i Dávila, Luz María (2008) Redes de apoyo social y adaptación de los menores en acogimiento residencial; Psicotherma vol. 20, núm. 2 pp. 229-235.

Centre de menors immigrants no acompanyats *Norai*



M^a Pilar Díaz Jorge,
directora de *Norai*

El centre de menors immigrants no acompanyats *Norai* està gestionat per l'entitat *Amés* des de fa tres anys.

Els al·lots que entren a *Norai* tenen edats compreses entre els 14 i 17 anys, i la majoria han arribat a Espanya en pastera.

El recorregut que solen fer per arribar a l'illa és a través de Canàries, on hi arriben en pastera, i després fins a la península en vaixell. Una vegada que han arribat a la península, van en camions fins a Barcelona o València i prenen altre cop el vaixell per arribar a l'illa. Una vegada aquí cerquen el conegut que els han convençut per venir i s'adonen que aquest amic no es pot fer càrrec d'ells.

D'aquesta manera arriben a *Norai*. Just entrar, el mediador cultural els explica el funcionament del centre i el primer que es fa és matricular-lo a un IES (si té de 14 a 16 anys) i si és major de 16 anys s'inscriuen a un curs de castellà perquè vagin fent-se amb l'idioma. En entendre'l, es matriculen a algun curs de formació perquè aprenguin algun ofici. Quant a això tenim molts problemes, ja que ens

demanen que els menors tinguin documentació i quan arriben a *Norai* no tenen el passaport.

Una altra de les funcions que duim a terme és la tramitació de la documentació dels menors.

El mediador cultural es posa en contacte amb les famílies perquè sàpiguen que els al·lots es troben bé i també per saber si hi ha alguna manera que ens facin arribar el passaport del menor. Els al·lots que procedeixen de Mali aconsegueixen el passaport molt fàcilment i, per això, als nou mesos d'estar tutelats obtenen el permís de residència, però no el de treball.

Per als al·lots que vénen de Senegal és impossible aconseguir el passaport i hem d'acudir a la Policia Nacional perquè ens tramitin la cèdula d'inscripció, una gestió molt complicada.

Una vegada que tenen la residència temporal i que han acabat el seu curs de formació estan preparats per treballar però per això necessiten un precontracte. Els empresaris, no obstant, hi posen molts de problemes perquè pensen que el jove no podrà començar a fer feina fins al cap de mig any. Però amb els al·lots de *Norai* no és així perquè, gràcies a la bona relació que tenim amb Estrangeria, el temps que estaria un d'aquests al·lots a aconseguir el permís de treball seria de 15 dies.

En definitiva, el treball amb immigrants és força complicat perquè depenem molt de la burocràcia i de les lleis que, de vegades, no té molt en compte les persones. Però el que sí volem destacar des de *Norai* és que el treball amb immigrants és molt gratificant perquè són al·lots que tenen molt clar que vénen a Espanya a forjar-se un futur estudiant, coneixent la cultura i treballant.

Per això, quan un al·lot aconsegueix el seu passaport, el permís de residència, el permís de treball i s'independitza, és com si ens passàs a nosaltres mateixos.

Projecte solidari (2005-2008). Centre NORAI Ensenyant des del cor. Una altra manera d'aprendre

Margalida Villalonga

RESUM

Aquest treball té caràcter divulgatiu i com si d'un viatge amb NORAI es tractàs, iniciam la travessia.

Es tracta d'un treball solidari que es fa des del cor i tracta sobre l'ensenyament de la llengua catalana com a vehicle de comunicació a un grup de joves menors immigrants no acompanyats. Entre els seus objectius hi figuren, entre d'altres, fer servir el llenguatge com a instrument per a nous aprenentatges en la comprensió de la seva realitat social.

El programa està emmarcat dins l'àrea de protecció al menor i atenció a la família de l'Institut Mallorquí d'Afers Socials (IMAS).

Descriptivament parlant, està adreçat als joves estrangers sols que es troben en situació de desprotecció i indocumentats, ingressats al centre NORAI.d'acollida temporal per a menors immigrants no acompanyats de 13 a 17 anys. El centre és privat però està concertat amb l'IMAS, entitat competent en la protecció al menor a l'illa de Mallorca.

Com a marc competencial, té l'ordenament jurídic en matèria de menors a nivell estatal, autonòmic i el que marca la llei d'estrangeria en matèria de menors immigrants.

Presentació

Des que la nostra comunitat autònoma assumeix, a través de la Llei del Menor, l'acollida de menors immigrants no acompanyats, s'han produït molts de canvis tant en la filosofia com en la pràctica de l'acció protectora dirigida a aquest col·lectiu.

I és d'aquesta acció protectora del que volem parlar.

Aquest projecte, que s'articula en un procediment coherent i estructurat de centre en el que s'ha dissenyat una aula cultural, pretén reforçar i ajudar a comprendre l'idioma propi de la nostra comunitat.

La nostra contribució a l'acció protectora dels menors no acompanyats se centra a mostrar les eines més útils per poder parlar la nostra llengua, el català, partint del francès, que és l'idioma que molts d'ells parlen.

És per això que ens engrescàrem en el projecte que presentam, que esperam que tingui continuïtat i que ajudi a la integració social d'aquests joves a través del llenguatge.

Justificació

Ensenyar des de el cor, una altra manera d'aprendre, és el títol del nostre projecte solidari.

Tracta l'ensenyament de la llengua catalana a un grup de joves menors immigrants no acompanyats, de 14 i 18 anys que estan en el centre concertat de primera acollida *Norai*.

El centre es troba a Son Sardina, un barri a uns 7 quilòmetres de Palma.

El projecte té com a objectiu col·laborar i contribuir en l'aprenentatge de la llengua catalana d'aquests joves i a la seva integració escolar i social. Es basa en una metodologia didàctica que parteix dels objectes que ens envolten, de l'aprenentatge de frases d'ús corrent amb adaptacions específiques, de la conversa i d'inici a la gramàtica catalana amb material adaptat als nouvinguts per la Conselleria d'Educació. Es parteix d'un nivell molt bàsic dirigit a què entenguin i en donin a entendre.

L'idioma és un dels primers obstacles que troben aquests joves quan arriben a les nostres illes després d'haver creuat l'Estret posant en perill la seva vida. En ser entre nosaltres comencen una altra aventura: la seva escolarització, la tramitació dels documents de filiació legals, i consegüentment. L'aprenentatge d'un nou idioma.

El primer que es demanen molts d'aquests infants, adolescents i joves quan arriben a la nostra comunitat, que desconeixien, és: *i ara que ja som aquí, què he de fer? No sé l'idioma, no tenc papers, ni tan sols sé l'edat que tenc. Al meu país ajudava mon pare al taller que teníem, per això vull fer feina, no vull estudiar.*

Així ens ho testimoniaren alguns d'aquests joves al moment de conèixer-los:

- *Je m'appelleQu'est-ce que c'est? como se dise en catalán (la fenetre) je solo hablo francés, no se castellano, ni catalán?*
- *Qu'est-ce que ceci? Me gustaría saber como si dise [sic] en catalán guapa a una chica, o escribir [sic] una carta a mis padres en catalán?*
- *Mi nombre es Mamadú y ya tengo mi pasaporte, estoy escolarizado pero no sé español, ni catalán y en clase me aburro, no entiendo nada; en mi país yo había estudiado segundo año de bachillerato.*

Aquestes i altres expressions són fruit de la frustració de qui esperava trobar-se amb un món molt més fàcil, amb unes expectatives i realitat d'arribada molt diferents a les desitjades. Totes elles són prou eloqüents per engrescar-nos solidàriament i de manera voluntària en l'aventura de l'ensenyament des d'un context formal de reforç escolar.



Temps de descans

1. INTRODUCCIÓ

1.1 Justificació

La llengua és un instrument de comunicació i actuació sobre el món i la interacció social amb els altres i nosaltres mateixos. L'ensenyament i l'aprenentatge de la llengua catalana i castellana -i fins i tot una tercera llengua- en la nostra comunitat ha de tenir per objectiu formar persones competents en aquestes llengües, persones que sàpiguen usar-les mínimament amb adequació i coherència d'una manera estratègica i reflexiva.

Per tant, el llenguatge -que es presenta com un sistema de comunicació universal, mitjà i objecte de l'aprenentatge- ens serveix d'introducció per al nostre projecte.

El català és la llengua d'ensenyament i la llengua d'ús dels centres escolars de les Illes Balears, tal com recull la normativa vigent; per tant, entenem que els joves immigrants no acompanyats tenen el deure d'aprendre i comprendre el vehicle d'aprenentatge (català) d'acollida i d'integració dels nous nadius, cosa que fan els menors que són al centre una vegada escolaritzats.

La realitat sociolingüística de les Illes ens obliga a compensar les desigualtats socials que puguin tenir aquests joves i des dels diferents estaments socials es posen al seu abast programes específics per aconseguir els objectius. Nosaltres, amb el nostre temps i dedicació, contribuïm a la seva integració.

1.2 Contextualització

El nostre projecte s'inclou en un centre de menors dependent del "*Centre d'acollida de menors immigrants sols i que es troben en situació de desprotecció i/o indocumentats que són acollits de forma temporal al Centre Norai*".

Competencialment, a nivell estatal parteix del que marca el centre de gestió privat i concertat amb l'IIMAS, entitat competent en la Protecció al Menor a Mallorca i com marca la Llei d'estrangeria en matèria de menors.

Adreça. c. 139, número 11 (Son Sardina)

Programa d'urgència i diagnòstic:

Edats: 14-18 anys

L'equip està format per educadors socials, mediadors de diferents cultures, treballadors socials i auxiliars.

Els menors arriben al centre a través de Policia, Fiscalia de Menors o des de l'IMAS, entitat que els tutela. En ser-hi, se'ls tramita el passaport, se'ls escolaritza i s'intenta que facin diferents cursos i aprenguin català, o projectes de pràctiques a l'entitat *Juvent* compartits amb hores d'escola.

Posteriorment, els al·lots regulats i que per les seves característiques són susceptibles d'ingressar a centres d'emancipació, se'ls hi deriva.

És un centre on la major part dels joves residents són nascuts a diferents llocs del Magrib i d'altres indrets que arriben a Mallorca de forma molt diversa: en baixos de cotxes, en pastera o en línies regulars d'avió, enviats en alguns casos per la família.

1.3 Organització

Cada setmana, abans de començar, es manté una reunió amb els educadors per tal d'informar de l'activitat a dur a terme el dia en concret, de tal manera que l'actitud i l'aptitud a l'aula és avaluada dins el projecte individual.

1.4 Grups

La programació s'adequa als grups que majoritàriament parlen espanyol o francès i si hi ha cap jove de desenvolupament més lent que no sap res d'espanyol -cosa que fa necessària una adaptació més concreta- es prepara i es fa a part. Contràriament, si hi ha qualche jove avantatjat que està per damunt de la mitjana i que en el seu país havia fet fins a secundària, fa de suport als altres.

2. OBJECTIUS

Els objectius que es plantegen s'han d'adaptar al grup en qüestió.

1. Entendre diferents situacions comunicatives orals i escrites i, més endavant, analitzar-les.
2. Llegir, entendre, interpretar un text (conte) o revista. Valorar la lectura i escriure com a font d'ensenyament personal (saber saludar en català, donar-se a entendre).
3. Reflexionar sobre elements fonètics, accents, ortografia ...
4. Reconèixer el fet que la pertinença a les Illes Balears implica l'aprenentatge i capacitat d'ús de la llengua catalana.
5. Fer servir el llenguatge com a instrument de nous aprenentatges per a la comprensió de la realitat social, per la regulació de la pròpia activitat.



Una nit d'estiu al centre

3. CALENDARITZACIÓ

3.1 Programació per trimestres

Primer trimestre	Setembre – Octubre
Unitat 1. Ens comuniquem, i aprenem vocabulari	
Unitat 2. Treballem el color a través del parxís	Octubre
Unitat 3. Coneixement del cos humà a través del propi cos	Novembre
Unitat 4. Fem les banderes del món utilitzant els mundials de futbol	Novembre - Desembre

Segon trimestre	Desembre - Gener
Unitat 5. Escrivim un conte, frases curtes	Gener
Unitat 6. Escrivim notícies	Febrer
Unitat 7. Llegim el diari	Març

Tercer trimestre	Març - Abril
Unitat 8. Coneixem el nostre barri, la nostra cuina, els estris ...	Abril
Unitat 9. Coneixem l'illa...	Maig
Unitat 10. Ens entenem ballant i posant música en anglès que s'ha de traduir.	Juny

Aquesta programació s'ha adaptat a un curs escolar i s'inicia quan comença la nostra activitat, el darrer trimestre del 2005, pocs mesos després d'obrir el centre.

Cada unitat té una durada de tres setmanes.

Materials i recursos didàctics

Els materials i recursos seran el propis del centre i de caràcter divers: diccionaris, llibres, contes, parxís, còmics, jocs diversos, ràdio, música, fotocòpies, adaptacions de mapes i material significatiu.

5 . METODOLOGIA

La metodologia que emprarem pretén ajudar a avançar en el procés personal i de l'aprenentatge de l'al·lot que està tutelat en un centre i té, per això, un enfocament interdisciplinari i global de les normes del centre. Així, des de la nostra àrea d'aula lingüística, hi contribuïm a partir del coneixements que ja tenen de cursos anteriors i que nosaltres ampliem.

S'explicaran tantes vegades com faci falta amb la participació activa dels alumnes i del professor i, si cal, amb la participació de l'educador de torn.

6 . ACTIVITATS

Les activitats didàctiques es descriuen a manera d'exemple després de la bibliografia.

7. AVALUACIÓ

Per a l'avaluació del projecte s'han de tenir en compte les diferenciacions individuals integrades en el PEI. El caràcter de sanció anirà sempre a càrrec de l'educador de torn del centre.

Nosaltres avaluarem el procés d'ensenyament de les activitats sobre la base del que fa el/la professor/a, així com de l'aprenentatge que fan els alumnes, sempre tenint en compte la coordinació amb els educadors o tutors.

Les eines que utilitzarem seran la puntuació de l'1 al 10. Bé i regular, que és el criteri que s'acordarà amb els joves.

8. BIBLIOGRAFIA

La formació lectora a Primària i Secundària. CCOOr.de T.Colomer. Barcelona. Bellaterra, 1992.

Diccionaris Català i Castellà.

Fotocòpies vàries, discs, televisió, publicitat en català per a l'observació de com es diu, i de novel·les sud-americanes per tal d'observar les diferències fonètiques.

Projecte educatiu a la programació de l'aula: el què, el quan i el com dels instruments de la planificació directa. Barcelona. Greo, 1994.

Català inicial per estrangers. Nexa : La roba, els costums... Tota la col·lecció.

Nivell 6. Llengua Catalana. Joan Badia. Edicions Castell Nou. Nuria Brugasolar i Jordi Snifoll.

Una mirada: un retrat de l'educació secundària, Rosa Vilaró. Edicions 1984. De bat a bat.

Les Activitats didàctiques estan plantejades de tal manera que es presenten amb una introducció, objectius, continguts, temporalitat, metodologia i avaluació concretes, que, a manera d'exemple, se'n presenta una mostra.

UNITAT DIDÀCTICA 1. - COM ENS COMUNICAM?

1.1 Introducció

En aquesta unitat es valorarà la comunicació entre els joves i les formes de salutació, parlats i escrits, mitjançant exercicis.

1.2. Objectiu

1. Conèixer els elements de comunicació.
2. Saber identificar el registre formal de la llengua catalana .
3. Llegir.
4. Escriure.
5. Corregir interferències fonètiques.

1.3. Procediment

Lectura expressiva i **escriptura**

1.4. Metodologia d'aquesta unitat

Lectura d'un paràgraf d'un llibre i escriptura.

Es preveu fer una avaluació inicial al començament de la unitat i una avaluació formativa a mesura que treballen fent preguntes sobre el que s'explica.

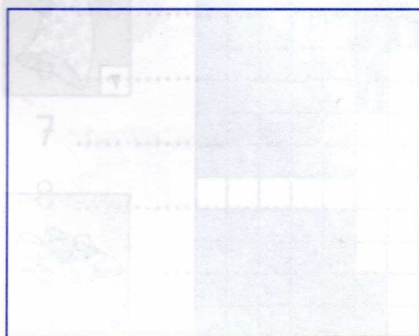
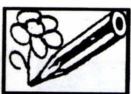
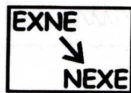
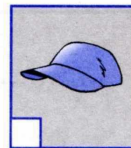
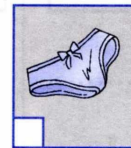
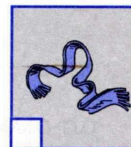
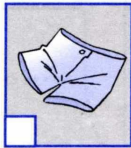
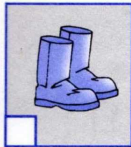
1.5. Criteris d'avaluació

1. Identificar els elements que intervenen en un procés de comunicació.
2. Conèixer els principals trets fonètics i lèxics de la llengua per millorar el llenguatge.

ANNEXOS

Sopa de lletres

S	A	Z	I	S	X	I	X	R	N	S	J
R	E	D	F	B	J	K	N	C	B	A	G
I	E	X	O	R	B	L	O	A	U	B	O
O	C	A	L	Ç	O	T	E	T	S	A	R
A	X	N	A	D	R	E	N	T	R	T	R
O	I	D	L	O	R	A	U	O	M	C	A
E	F	A	N	J	E	L	B	A	N	S	N
J	A	L	A	C	T	E	I	V	O	T	G
R	L	L	D	V	C	A	L	C	E	S	B
E	D	N	M	I	T	B	O	T	E	S	C
W	B	U	F	A	N	D	A	P	D	F	Z
T	L	S	X	B	M	V	E	S	T	I	T



Dibuixa una calaixera.
Una calaixera és un moble amb calaixos.
Dibuixa-hi un calaix obert.
Dibuixa a dins del calaix uns calçotets i una samarreta.
Dibuixa a sobre de la calaixera una bufanda i una gorra.

Els esports

Los deportes

Les sports

Sport

الرياضة

Sports



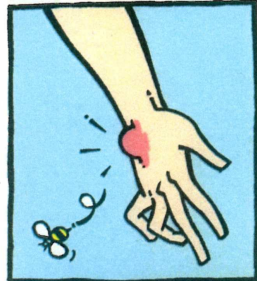
Accidents i malalties freqüents

Accidentes y enfer- Les accidents et les Common accidents
medades frecuentes maladies courantes and illnesses
حوادث و الأمراض العاديه
Häufige Unfälle und Krankheiten

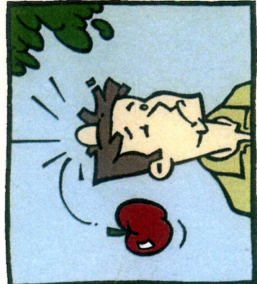
52



INSOLACIO



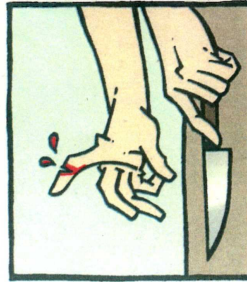
PICADA



COP



MOSSEGADA



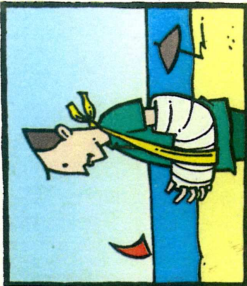
TALL



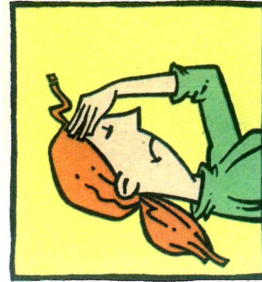
FEBRE



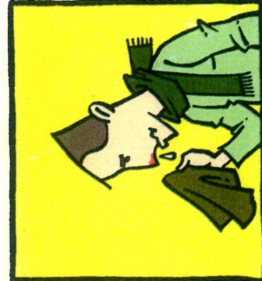
CREMADA



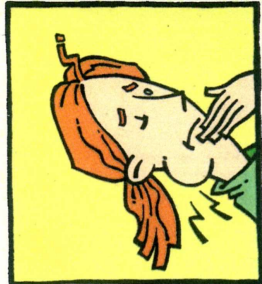
BRAÇ ROMPUT



MAL DE CAP



CONSTIPAT



MAL DE QUEIXAL



GATERA

Memòria del projecte des del començament de les activitats, darrer trimestre del curs escolar 2005/2006, fins al curs escolar 2006/2007 en què s'han repetit les activitats perquè alguns menors ja estaven en altres projectes

El curs 2005-2006 vàrem començar la nostra activitat tal com estava previst. La decisió es prengué en una reunió amb la directora del centre *Norai* i el Cap de Secció de Menors i Família. En el decurs de l'encontre els vaig comunicar la meva intenció de dur endavant un projecte lingüístic amb menors immigrants no acompanyats, ja que des de l'experiència que tenia com a tècnica amb alguns d'aquests menors, veia la necessitat d'aprofundir més en l'ensenyament del català per tal d'avançar en el seu procés personal. Si bé en el moment de posar en funcionament el projecte eren 4 els alumnes, i això feia que es pogués dedicar molt més temps a cada al·lot de manera individual, a mida que avançava el curs l'ocupació del centre anava augmentant amb nins que, en molts casos, no sabien castellà, ni llegir o escriure i, per tant, es va anar adaptant el projecte segons las circumstàncies barrejant el castellà, el català, i el francès en la majoria de casos.

Aquesta ha estat una qüestió que hem hagut d'anar reconvertint i reconduint de manera contínua ja que en alguns moments les situacions eren difícils. Primer, pel desconeixement i després per ser al·lots molt grans i amb dificultats de tot tipus. Aquestes dificultats es varen poder contenir perquè els educadors del centre sempre hi eren presents i imperava el respecte i, sobretot, perquè es coneixien de ben a prop les situacions dels menors.

ACTIVITATS

Pel que fa a l'activitat en si, l'actitud dels al·lots ha estat d'escolta i assertiva. Han acudit sense cap tipus de coacció a l'aula habilitada per fer la classe. Sabien que cada divendres de les 16:00 a les 17:00 hores hi havia classe de català. I, segons manifestaven, els agradava molt.

Les activitats que més els han agradat han estat les d'interacció entre ells, per exemple, quan s'ha treballat **el color a través del parxís, fer les banderes del mundial de futbol l'estiu del 2005 o treballar el cos humà**, ja que els permetia el contacte i escriure el significat, amb la qual cosa reien molt.

S'ha seguit amb el curs fins ara precisament per això, perquè és un espai d'aprenentatge que els agrada en incorporar una manera diferent *d'ensenyar i d'aprendre, i des del cor.*

RECURSOS

Des del punt de vista material s'ha de dir que els recursos que tenien, o tenim, eren i segueixen sent pocs, i és la responsable del curs qui adapta el material. En arrancar el projecte sense cap subvenció s'ha tirat mà del reciclatge de pissarres, carpetes, blocs, etc.

Des d'una perspectiva personal s'ha de dir que la implicació amb els joves no ha anat més enllà del que s'havia marcat, ensenyar. Per tant, **el rol** que s'ha desplegat ha estat aquest i la vinculació també, perquè els joves, quan tenien la seva documentació en regla i l'aptitud i circumstàncies ho permetien, entraven als centres corresponents. Així, alguns no estaven molt de temps al centre i no s'arribava a establir cap vinculació afectiva, sinó de respecte.

VALORACIÓ

Entenem que hem de seguir amb el projecte perquè, amb el temps que es porta a terme, hem pogut constatar la necessitat real dels joves de conèixer l'idioma propi de les Illes.

I ja des d'un punt de vista de trets culturals i socials importants, com puguin ser la diversitat, es considera que s'ha de dur endavant el projecte. I hauria de tenir la continuïtat necessària i un finançament específic.

Encara que hi hagi hagut dies que la responsable no hi ha pogut anar, sempre, s'ha avisat i els menors ho han entès.

En definitiva, conèixer, entendre i comprendre la realitat d'aquests menors adolescents i joves ha estat el *leif motif* de la nostra travessia.

La nostra intervenció passa per ser una intervenció professional feta des del cor i de forma voluntària.

Apunts per al tractament educativoterapèutic de nins i nines amb trastorns d'afecció des d'un context residencial

Antònia Cerdà Martorell,

pedagoga.

Secció Juridicotècnica del Servei de Protecció de Menors

IMAS

acerda@conselldemallorca.net

RESUM

En aquest article es pretén fer una aproximació al que serien les línies bàsiques per a un programa de tractament per a nins i nines que presenten dificultats en els comportaments socials i emocionals a causa de les seves experiències en situacions greus d'abandó, negligència, maltractament i/o abús. El programa de tractament que es proposa s'ha de desenvolupar des d'un context residencial amb intervenció educativoterapèutica i té com a objectiu minvar les dificultats i respondre a les necessitats especials, a l'hora que es desenvolupen competències.

Avui dia hi ha suficients estudis psicològics i psiquiàtrics que sostenen la teoria que aquells infants que han patit abandó, greus negligències, maltractaments i/o abusos en la seva criança, especialment en els primers anys de vida, desenvolupen un tipus d'afecció que determinarà la seva forma de relacionar-se i de controlar les seves emocions.

Estam parlant d'infants que utilitzen estratègies com la desactivació o la hiperactivació emocional per relacionar-se amb els altres. En paraules de Rygaard, nins i nines amb "una habilitat molt reduïda per respondre emocionalment i socialment d'una manera adequada" (Rygaard, 2008).

El fet d'haver-se criat en un ambient hostil i mancat on la resposta a les seves necessitats no s'ha donat, s'ha donat inadequadament o amb una gran càrrega d'agressivitat; genera en l'infant sentiments d'indefensió i inseguretat a nivells molt profunds que fan que el nin o la nina es mantingui contínuament temorós i angoixat per la seva supervivència. Per tal de calmar aquesta angoixa vital necessita tenir el control de la situació, moltes vegades generant el caos per tal de no estar a mercè dels altres. Totes les energies que s'haurien de dedicar a l'aprenentatge i al creixement estan al servei d'exercir el control de la situació. No és possible explorar, tafanejar, jugar, aprendre, quan l'existència està en joc.

El treball educativoterapèutic amb els infants que manifesten trastorns en l'afecció, té com a finalitat la creació d'un entorn segur, estable, nutritiu, protector, educatiu i terapèutic, que garanteixi la resposta a les seves necessitats de salut, emocionals, relacionals, socials i educatives d'acord amb seu desenvolupament evolutiu. Una plataforma de seguretat i confiança que els permeti explorar, aprendre i créixer.

Els elements que es troben a la base per a la construcció d'una plataforma segura per a l'infant són: pertinença, protecció, permanència i autonomia. Dit en un frase: *Que algú em cuidi fins que em pugui cuidar jo.*

Pertinença

El tret que defineix l'ésser humà és la seva filiació a un grup de pertinença. La filiació és un factor de primera línia en la construcció de la identitat personal i social: *s'és en referència a*. La família, la relació amb els pares, és el nucli de pertinença per excel·lència amb què l'infant s'identifica i és en el que aprèn les pautes socials que possibilitaran la participació en altres grups socials.

Amb els infants que no poden criar-se en el seu nucli familiar, s'han d'arbitrar tots els dispositius legals per tal de poder-los oferir una nova família. Quan això no és possible, se'ls ha d'oferir un nucli de convivència familiaritzant amb uns adults de referència amb qui pugui establir una relació de confiança i identificació.

En aquest sentit, per treballar amb infants amb trastorn d'afecció fora de la seva família, és important:

1. Que l'infant tingui clara la seva filiació familiar, els seus orígens i els motius de la separació.
2. Que tingui un nou grup de convivència familiar o familiaritzant estable amb qui pugui establir una filiació social.
3. Un vincle afectiu que nodreixi el sentiment de pertinença.

Protecció

Protecció entesa en un terme ampli que impliqui

- Protecció jurídica, social i personal que garanteixi la inaccessibilitat de les persones que han infligit el maltractament, l'abús i/o la negligència, garantint que mai més no es torni a repetir.
- Provisió de bon tracte que garanteixi la cobertura de les necessitats de l'infant que facin possible el seu adequat desenvolupament biopsicosocial; necessitats de caràcter físic i biològic, necessitats cognitives, necessitats emocionals, necessitats socials i necessitats educatives.(López, 1994).
- Promoció del benestar de l'infant reconeixent-lo com a subjecte de drets, creant les condicions per a la seva provisió.

Permanència.

Els infants criats en ambients d'abandó, negligents i maltractants, en què res no és permanent ni respon a cap patró, no poden establir esquemes de com, quan o a partir de què se succeeixen les coses; no poden preveure esdeveniments, organitzar-se, preparar-se; viuen en continu estat d'alerta, qualsevol cosa pot ésser amenaçant; res no és segur. Quan no hi ha una permanència de l'objecte no és pot construir una estructura interna que permeti assumir noves experiències; cada canvi és desestabilitzador i, per tant, generador d'angoixa.

El treball educativoterapèutic amb els infants amb trastorns d'afecció ha d'estar enfocat a la construcció d'aquesta estructura interna fonamentada en la permanència de les figures d'afecció i de rutines. Una estructura externa que funcionarà com una pròtesis mentre l'infant va creant la seva organització interna.

Autonomia

El procés d'autonomia serà el mitjà i l'objectiu per a l'adquisició de seguretat. Fer possible que l'infant vagi adquirint nivells més grans d'autonomia per tal que per ell mateix pugui satisfer les seves necessitats.

Estam parlant d'autonomia, d'una banda, pel que fa al quotidià amb aprenentatge d'habilitats i competències per desenvolupar-se de forma autònoma en la vida; d'altra, d'autonomia en el pla afectiu, incorporant noves experiències de bon tracte i nous patrons d'organització, relació, resolució de conflictes... que possibilitaran la maduresa emocional.

PROGRAMA DE TRACTAMENT EDUCATIVOTERAPÈUTIC PER A NINS I NINES AMB TRASTORNS D'AFECCIÓ DES D'UN CONTEXT RESIDENCIAL

Aquest programa té com a finalitat crear un context residencial d'atenció i protecció per a aquells nins i nines que presenten dificultats en els comportaments socials i emocionals a causa de les seves experiències en situacions greus d'abandó, negligència, maltractament i/o abús; proporcionant-los un entorn residencial i una intervenció educativoterapèutica amb l'objectiu de minvar aquestes dificultats, o respondre a les seves necessitats especials, a l'hora que es desenvolupen les seves competències.

En la base teòrica d'aquest programa s'hi troben els principis de la teràpia ambiental: *"En la terapia ambiental usted se centra en la creación de un medio ambiente estable y simple y en una motivación externa (que procede del terapeuta). Si no se le expone a demasiados cambios, a ver a demasiadas personas y a tener que asimilar demasiada estructura, el niño o el adulto con trastorno de apego reactivo será finalmente capaz de aprender mucho y de utilizar su inteligencia, frecuentemente normal. Si usted esta presente siempre allí ..."* (Rygaard, 2008)

Característiques del programa:

- a. Una atenció acurada dels aspectes i possibilitats educativoterapèutiques de la vida quotidiana. Una programació de la vida quotidiana estructurada sobre la base de rutines que incorpori les activitats individuals i de grup.
- b. Un espai amb capacitat per adaptar-se a les necessitats dels infants, especialment les que fan referència a la intimidat i l'expansió amb mesures de seguretat, si els problemes dels menors ho requereixen. L'habitatge és un recurs educatiu que actua com element estructurant.
- c. Un entorn afectiu (familiaritzant) sense exigències (en l'àmbit afectiu), amb unes figures adultes de referència. Un context de pertinença que ens autoritza a relacionar-nos.
- d. Marc normatiu ecològic, coherent i democràtic amb respecte total a les individualitats.
- e. Un grup de nins i nines reduït i estable que permeti la intervenció personalitzada i la dinàmica grupal. Partim d'estructures simples, per això es requereix un grup petit de convivència i amb els menys canvis possibles.
- f. Personal apropiat, quant a nombre i preparació, per cobrir les tasques pròpies d'atenció i supervisió necessàries i adequades als menors. Aquest equip requerirà d'una supervisió/formació permanent així com de les accions necessàries per a la seva cura.
- g. Un seguiment constant amb els ajusts necessaris en el pla d'intervenció individualitzat, facilitant la progressió del/de la nin/a vers majors nivells d'autonomia.
- h. Una metodologia fonamentada en els principis de l'educació especial: objectius simples i moderats, aprenentatge gradual adaptat al ritme de l'infant, construcció sobre la base de rutines, supervisió constant i reforç positiu.
- i. Reconeixement d'una escolaritat amb necessitats educatives especials adaptades a les necessitats dels menors en un context escolar normalitzat.
- j. Disposar d'un equip de tractament psicoterapèutic que treballi de forma coordinada amb l'equip educatiu i resulti accessible per al menor. Un treball

enfocat a la comprensió i acceptació de la seva realitat, reparació de seqüeles i projecte de futur.

- k. Disposar d'un programa d'activitats complementàries amb un caire terapèutic adequat a les motivacions de cada un dels nins i nines.
- l. Disposar d'un programa de coparentalitat per als pares biològics, sempre que no estigui contraindicat.
- m. Disposar d'un programa d'acolliment familiar especialitzat i de famílies col·laboradores amb el centre per a aquells nins i nines que presenten serioses dificultats d'integració en contextos familiars.

BIBLIOGRAFIA:

BARUDY, J., *El dolor invisible de la infancia: una lectura ecosistémica del maltrato infantil*, Paidós, Barcelona, 1998.

BARUDY, J., *Guía de valoración de las competencias parentales a través de la observación participante*.

BARUDY, J. i DARTANGNAN, M., *Los buenos tratos a la infancia: parentalidad, apego y resiliencia*, Gedisa, Barcelona 2005.

CYRULNIK, B., *Los patitos feos. La resiliencia: una infancia infeliz no determina la vida*, Gedisa, Barcelona 2001.

FEDERACIÓN DE ASOCIACIONES PARA LA PREVENCIÓN DEL MALTRATO INSTITUCIONAL (1998). *Manual de la Buena Práctica para la atención residencial a la infancia y la adolescencia*. Ministerio de Trabajo y Asuntos Sociales.

LÓPEZ, F., *Necesidades de la infancia y protección infantil 1. Fundamentación teórica, clasificación y criterios educativos de las necesidades infantiles*. Ministerio de Asuntos Sociales. Dirección General del Menor y la Familia. 1994.

RYGAARD, N.P., *El niño abandonado: guía para el tratamiento de trastornos de apego*, Gedisa, Barcelona 2008.

VII JORNADAS DE APEGO Y SALUD MENTAL, *El Vínculo de Apego: de la regulación emocional al sentimiento de seguridad*, Donostia 2006.

Federació d'Entitats d'Atenció a la Infància i Adolescència Balear



La Federació d'Entitats d'Atenció a la Infància i Adolescència Balear –FEIAB– va ser fundada l'any 2003 i agrupa 12 entitats d'atenció a la infància i a l'adolescència en situació de risc o de desprotecció que, entre d'altres cometes, gestionen centres residencials per a menors amb mesura jurídica de protecció.

Les entitats que formen la FEIAB agrupen un total de 237 places residencials distribuïdes en un total de 21 centres residencials, a l'Illa de Mallorca, en els que hi treballen 206 persones.

Les entitats són:

- Associació Pare Montalvo.
- Associació Grup d'Educadors de Carrer i Treball amb Menors -GREC-
- Centre Mater Misericordiae
- Llar Betlem (Congregació de Germanes de la Caritat de Sant Vicenç de Paül)
- Llars el Temple (Congregació de Religioses Terciàries Trinitàries)
- Fundació Minyones
- Fundació Natzaret
- Intress (Institut de Treball Social i Serveis Socials)
- Jorbalan (Adoratius Esclaves del Santíssim i la Caritat)
- Patronat de l'Agrupació Pro-Minusvàlids Psíquics de la Comarca d'Inca.
- Associació Ames
- Fundació Aldaba

La Junta de Federació està integrada per representats de cada una de les associacions i és l'òrgan de decisió.

La **finalitat** primordial de la FEIAB és la de "donar veu al menors en situació de desprotecció i de risc social"; fer visibles a la societat i a les administracions competents les dificultats i necessitats dels infants i joves que, per diverses causes lligades gairebé sempre a problemes de desestructuració familiar, es troben en situació d'alta fragilitat social. I també donar a conèixer com són avui en dia els centres o pisos que acullen a aquests tipus de nins i al·lots, de tal forma que es coneguin i, per tant, vagi desapareixen la idea de "reformatoris" que encara planeja en alguns sectors de la nostra societat.

A més a més, la FEIAB es planteja treballar per:

- a) **Representar i promocionar** els interessos educatius, socials i econòmics dels seus associats perquè puguin oferir a la societat un servei de qualitat.
- b) Defensar la **professionalitat i la qualitat** de l'atenció als infants i a la joventut.
- c) Investigar i treballar per **fomentar i donar suport a la creació de recursos** adients a les necessitats dels infants i la joventut en situació de risc social i/o desemparament.
- d) Ser una **eina al servei del seus associats** per la millora dels serveis, impulsant:
 - . La formació del personal
 - . La prestació de serveis d'informació, assessorament i orientació.
 - . L'intercanvi d'experiències.
 - . La coordinació de projectes comuns.
- e) Treballar per tal d'aconseguir un **marc jurídic i legal** que permeti establir la **situació de dret** adient a les entitats federades.
- f) Intercanviar i promoure les **bones pràctiques.**

Per això, la FEIAB proposa a les diferents administracions competents la creació d'una taula de treball conjunta per treballar temes com:

- Forma contractual més adequada.
- Estudi per a la definició de mínims d'un centre residencial pel que fa a la plantilla de personal, projecte educatiu de centre i infraestructures que comporti la publicació d'un decret de centres de menors, inexistent a la nostra comunitat autònoma.
- Fer un estudi econòmic per a l'establiment del preu real plaça/dia
- Definició de funcions i competències del Servei de Menors i dels centres, i sistema de relació i coordinació, definint circuits i procediments.
- Participació en programes de formació conjunts.
- Estudi d'altres actuacions i programes alternatius.

**Projecte Mentories:
atenció psicosocial per a fills i filles de víctimes
de violència de gènere**

Joan Ferrer
Psicòleg
Projecte Mentories

La violència domèstica afecta tant a les dones com als seus fills i filles. Les lleis desenvolupades contra la violència de gènere contempnen mesures concretes per atendre les dones, però són poques les mesures i els serveis dirigits als menors. Això sorprèn, sobretot si calculem que són més nombrosos els nins i nines víctimes d'aquesta violència que les dones que la sofreixen.

Com a resposta a aquesta situació, la Fundació IReS -Institut de Reinserció Social- associació sense ànim de lucre i d'àmbit estatal constituïda l'any 1969, i que dirigeix la seva actuació fonamentalment a l'atenció social, psicològica i educativa de persones i col·lectius en situació de risc social o amb dificultats socioeconòmiques, inicià un servei d'atenció per als menors víctimes de la violència de gènere l'any 2001 a Catalunya.

IReS realitza la seva activitat a les Illes Balears i Catalunya en diferents àmbits a través de serveis i programes específics d'atenció, i també orientats a l'acció preventiva. Els quatre grans àmbits d'actuació de l'entitat són: acció social en el sistema judicial; accions contra la violència familiar i de gènere; inclusió social; i infància, joventut i família.

A Mallorca, la Fundació IReS mitjançant un conveni de col·laboració amb l'Àrea d'Educació, Igualtat i Drets Cívics de l'Ajuntament de Palma, té en funcionament des de març de 2008 el Projecte Mentories, un servei d'atenció psicosocial dirigit a infants que han patit violència de gènere a l'àmbit familiar.

Posteriorment, la Fundació IReS mitjançant una subvenció de la Direcció General d'Atenció a la Dependència de la Conselleria d'Afers Socials, Promoció i Immigració del Govern de les Illes Balears posa en funcionament el Projecte Mentories per a la resta dels municipis de Mallorca.

Paral·lelament al Projecte Mentories, la Fundació IReS ofereix un servei municipal d'atenció a persones que maltracten dins l'àmbit de la relació de parella. S'ha d'entendre tots dos serveis com una resposta integral i complementària per fer front a la violència de gènere atenent les víctimes, dones, els seus fills i filles, i les persones que exerceixen la violència. Amb el present text es vol donar a conèixer el desenvolupament del Projecte Mentories a Palma i a tota l'illa.

Projecte Mentories

A través del servei d'atenció psicosocial dirigit a infants que han patit violència de gènere en l'àmbit familiar, es pretén una intervenció a partir de dos eixos primordials: la prevenció i el suport i acompanyament.

- Prevenció, perquè a través del treball psicoeducatiu es pretén evitar la interiorització de rols i formes de relació associats a la violència, disminuint així la possibilitat de repetició dels models violents en la vida adulta de l'infant.
- El suport i l'acompanyament es concreta en el treball per a la contenció i enfortiment de les habilitats de l'infant per enfrontar el trauma de la violència.

El servei està format per una psicòloga, dos psicòlegs i una educadora social. Els professionals del servei assumeixen un rol de mentor o guia, que permet treballar per oferir als infants un nou referent que propicia conductes adultes més adequades.

Metodologia de treball

El servei de prevenció i suport a nins i nines víctimes de la violència familiar a través de la figura del mentor/a es durà a terme mitjançant una triple perspectiva del treball:

- Treball en grup: consisteix en la participació en sessions grupals amb altres nins i nines víctimes de la violència familiar, agrupats per franges d'edat. Les sessions tindran una periodicitat setmanal i, en total, es realitzaran 20 sessions. Totes les sessions tindran una

durada entre 90 minuts i 2 hores. Els grups es divideixen en tres franges d'edat: de 5 a 9, de 10 a 14 i de 15 a 18 anys.

- Treball individual: inclou les tutories individualitzades dels nins/es atesos i d'una manera especial en aquells casos en què sigui més necessària l'ajuda i el suport del referent.
- Treball interfamiliar: paral·lelament al grup d'infants, funcionarà un altre grup de suport a les mares o tutors. Es treballaran les capacitats parentals i els models relacionals, facilitant la comprensió dels canvis que farà l'infant i així poder ajudar-lo en la seva recuperació.

Requisits d'accés

- Edats dels usuaris del projecte de 5 a 18 anys.
- Consentiment per part de l'adult referent per tal que el menor participi en el programa d'activitats.
- Compromís per part de l'adult referent de participar en les activitats proposades per als adults, així com facilitar la participació dels infants.

Via d'accés

- Directament, prèvia demanda de consulta per telèfon (de 10 a 14 h de dilluns a divendres).
- Mitjançant derivació d'altres recursos (telèfon, fax o correu electrònic), acompanyat d'un protocol de derivació.

Grups

El servei va començar el mes juny de 2008 a Palma amb un primer grup de nines i nins de 4 a 9 anys i les seves mares. Tant a l'àmbit grupal com a l'individual i a l'interfamiliar els objectius treballats han anat dirigits al reconeixement de les emocions, enfortir l'autoconcepte i l'autoestima, i fomentar la capacitat de superació positiva del que han viscut. En les sessions amb menors tan joves s'han utilitzat dinàmiques i tècniques especialment dissenyades per la seva edat: jocs, dibuixos, mímica, expressió corporal, etc. El resultat ha estat profitós per als deu menors que hi han participat. El grup de mares també ha manifestat estar satisfet amb el procés realitzat i com han evolucionat els seus fills i filles.

Recentment, a mitjans d'octubre, vàrem iniciar un nou grup, també a Palma, per a menors d'edats d'entre 10 a 14 anys i les seves mares. El treball amb aquestes edats afegeix als objectius anteriorment descrits aprofundir en altres aspectes, com per exemple la sexualitat, la resolució

de conflictes i els rols de gènere. El grup té previst acabar en març del 2009.

Està programat iniciar el proper grup amb infants de 5 a 9 anys aquest novembre. També està previst iniciar un grup de joves de 15 a 18 anys en una data propera.

Per finalitzar, comentar l'interés d'anar avaluant l'experiència del Projecte Mentories a Mallorca, donat que és una experiència innovadora al nostre arxipèlag i és necessari ampliar els recursos d'atenció als menors víctimes de violència de gènere.

Dades de contacte

Fundació IReS

Passatge Santa Catalina de Siena, 2, 1^r F, Palma

Telèfon i fax: 971 722 856

e-mail: mentoriesbalears@iresweb.org