

# alimara

REVISTA DE TREBALL SOCIAL  
NÚMERO 49 / SEGONA ÈPOCA / JUNY 2002



Consell de  
Mallorca

# alimara

**Núm. 49**

Segona època, juny 2002

Edita: Consell de Mallorca  
Departament de Serveis Socials  
General Riera, 67  
07010 Palma  
Tel: (971) 76 07 62  
Fax: (971) 76 10 29

Equip editor: Jaume Mateu Martí  
Catalina Garcia Garí

Portada: Sense títol  
Aleix F. Serra (8 anys)

Maquetació  
i impressió: Esment, centre especial de treball d'AMADIP

Dipòsit legal: PM-128-1987

ISSN: 1778-2166

Els articles d'aquesta revista expressen únicament l'opinió dels seus autors.

---

# EL CONSELL DE MALLORCA I L'ATENCIÓ DIRECTA A LA POBLACIÓ ESTRANGERA: SIS ANYS DE DADÉS

José Luis Frau Monterrubio  
*Treballador social (Col. 391)*  
*Secció d'Exclusió Social i Immigració*  
*Consell de Mallorca*

## RESUM

Sis anys de dades. Prou temps per caracteritzar, identificar i analitzar els perfils sociodemogràfics de les més de 2.100 persones que han interactuat amb els/les professionals del Programa d'Inserció d'Immigrants arreu de l'Illa de Mallorca.

L'article pretén sistematitzar el fenomen migratori d'un conjunt de població força important, per tal de preveure dinàmiques de funcionament i àmbits d'intervenció futurs, a través de l'evolució dels següents indicadors: expedients, persones noves, àrea geogràfica de procedència, sexe, estat civil, estudis, tipus de família, activitat econòmica i demandes.

Sense pretensions, a l'hora d'extrapolar les dades i la seva anàlisi a la totalitat del conjunt de persones estrangeres que resideixen a la nostra —també és la seva— comunitat, l'estudi vol, finalment, treure a la llum històries socials que, en la majoria d'ocasions, resten reduïdes a simples quantificacions i que amaguen dures realitats.

## INTRODUCCIÓ

Des de l'any 1996, l'actual Programa d'Inserció d'Immigrants (PII) ve desenvolupant diferents projectes d'intervenció adreçats a la població estrangera resident a l'illa de Mallorca per tal de millorar la seva inserció social i permetre l'augment de la seva autonomia personal.

Un dels projectes que s'ha mantingut estable des dels orígens del Programa i que més dedicació ha suposat és el d'Atenció social i jurídicolaboral per a la població estrangera. Desenvolupat per tècnics/ques en relacions laborals i treballadors/es socials d'entre els seus objectius en destaquen:

- Informar, orientar i assessorar a ciutadans i ciutadanes estrangeres, a través dels diferents punts d'atenció, en la resolució de problemàtiques legals, laborals i socials.

- Donar suport tècnic i assessorament a les Unitat de Treball Social (UTS) i entitats que treballin amb població estrangera.
- Assessorar telefònicament a ciutadans i ciutadanes, i professionals, quant a demandes d'estrangeria.
- Millorar les estratègies metodològiques en la intervenció individual i familiar.

Tanmateix, el desplegament de les oficines no ha estat homogeni ni en el temps ni en l'aplicació de la metodologia, supeditat sempre als recursos humans destinats i les seves càrregues de feina dins el PII. Així, la temporalització en l'obertura del punts d'atenció ha estat:

- Juliol de 1996 (punts d'atenció d'Inca i Sa Pobla).
- Juliol de 1997 (punt d'atenció de Manacor)
- Juny 1999 (punt d'atenció de Calvià).
- Maig 2002 (punt d'atenció de Comarca de Palma).

Fins al desembre de 2001<sup>2</sup> el PII ha comptat amb un sistema informàtic propi (Sistema Informatiu de Migracions —SIM-) que, tot i les seves deficiències a l'hora de fer les explotacions ha permès ordenar i concentrar la informació obtinguda al llarg d'aquests sis anys de treball directe amb població estrangera. El SIM s'ha nodrit de l'enregistrament de la història social i de les demandes formulades, amb informació tan diversa com: dades d'identificació personal i dels membres de la unitat familiar, tipus de permís, dades d'habitatge, nacionalitat, activitat econòmica, estudis, temps d'estada a Espanya i a la CAIB, etc.

A partir de totes aquestes informacions, es presenten tot un seguit de trets sociodemogràfics amb l'objectiu de perfilar quina població ha estat l'atesa pel PII. No és objecte d'aquest article fer una anàlisi de la població estrangera resident a la CAIB, més tenint en compte la disparitat de fonts a utilitzar i l'heterogeneïtat de les dades que se'n desprenen. A títol indicatiu aquesta disparitat es pot observar en el següent quadre quantificatiu:

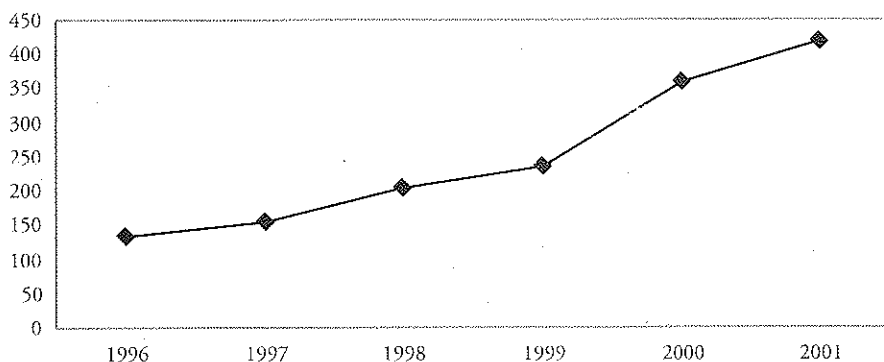
*Taula 1*

	Persones comunitàries	Persones extracomunitàries
Empadronats/des (INE, juny 2001)	45.768	36.320
Regulars (Base dades de policia ADESXTRA, juny 2001)	8.564	41.618
Empadronats/des (Estudi sobre dades padronals del PII juliol 2001)	36.652	34.210
Afiliats/des (INSS, desembre 2001)	14.344	13.559

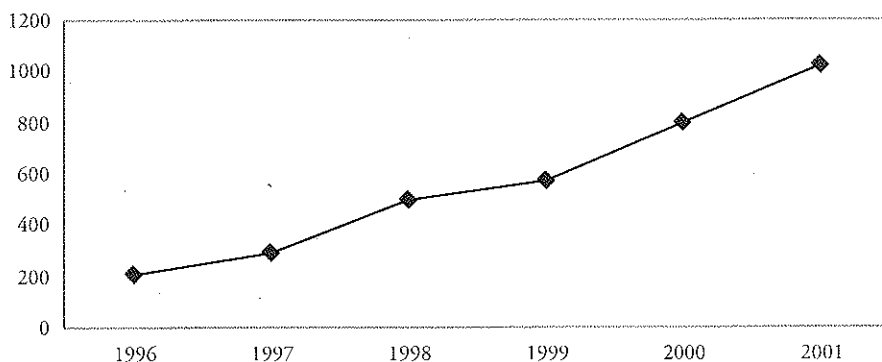
És remarcable que ni tan sols les dades padronals coincideixen, tot i manejar les mateixes fonts, i que per àrea de procedència els ciutadans i ciutadanes de la Unió Europea, en la seva majoria, resten fora de les estadístiques oficials pel que fa a l'empadronament.

## DADES SOCIODEMOGRÀFIQUES

Gràfica 1. Expedients



Gràfica 2. Persones noves



En termes generals podem parlar, pel que fa al nombre d'**expedients oberts** i de **persones noves ateses** des de l'any 1996 fins a l'any 2001, d'una progressió constant accentuada a partir de l'any 1999. Aquest any va suposar l'arribada incipient de població que provenia d'Iberoamèrica (l'Equador, Colòmbia i l'Argentina) que majoritàriament s'incorporaren com a demandants —l'entrada a Espanya es podia efectuar sense visat, tot i que passats els terminis establerts la població restava en situació irregular amb les problemàtiques socials i econòmiques que comportava—. Igualment va ser l'any de consolidació del punt d'atenció de Calvià, i a efectes comarcals a Inca i Manacor es varen aprofitar les xarxes socials ja creades que varen procurar que l'assistència als punts fos constant. Aquest fet va afavorir una llista d'espera cada vegada més llarga que, el maig de 2002, encara es manté a Inca, amb un mes i mig d'espera.

De totes formes, en cap cas les dades han minvat any rera any, consolidant l'atenció prestada per part dels/de les professionals cosa que ha permès que a molts municipis s'arribàs a la pràctica totalitat de població resident extracomunitària, ja sigui en situació regular o no. El poder disposar de dades de població en situació irregular pot millorar l'objectivitat de l'anàlisi de la població, tenint en compte que les dades oficials sempre es fonamenten en persones estrangeres

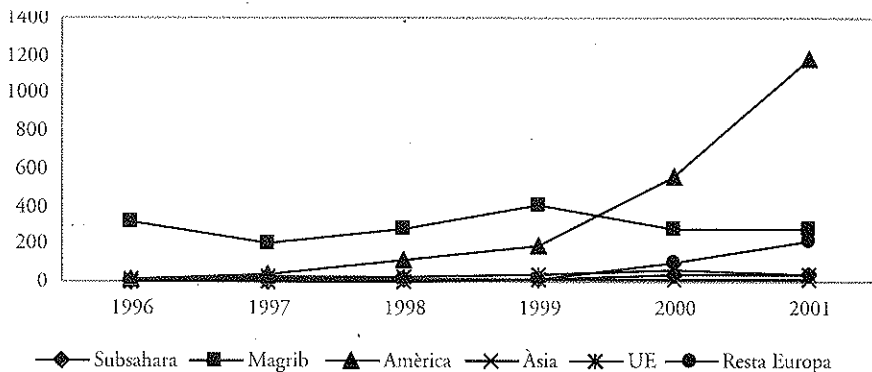
que es troben en situació regular, és a dir, que disposen de permís de treball i/o residència, targeta d'estudiant, d'asilats i refugiats, de cèdules d'inscripció...

Cal remarcar que, en relació als expedients oberts, partint de la base que l'any 1999 totes les oficines ja romanien obertes, s'ha treballat molt més amb població recent incorporada que amb casos treballats amb anterioritat. Metodològicament, la persona entra en relació amb els/les professionals a través d'una entrevista concertada, essent el nombre fix al llarg de l'any; si s'incrementen els expedients oberts és perquè es treballa més amb usuaris nous i no amb seguiment de tasques o acords presos amb anterioritat —no es pot parlar, però, d'abandonament de les tasques de seguiment ja que aquestes, en moltes ocasions, suposen llargues esperes administratives.

Per comarques, Inca és la que més ha incrementat el nombre d'expedients, assolint-ne l'any 2001, 180 de nous; no obstant això i comparativament és la comarca que menys usuaris nous ha enregistrat amb una mitjana de dos usuaris/àries per expedient obert; és la comarca de Manacor la que ostenta la xifra record de 442 usuaris/es l'any 2001, amb 2.6 usuaris per expedient, 2 dècimes per sota del punt de Calvià que en va registrar 205 persones noves.

A data 9 de maig de 2002, l'extrapolació dels expedients oberts indiquen que es tornaran a superar les xifres de l'any 2001, donat que a la comarca de Manacor ja s'han obert 97, a la comarca d'Inca 98, i a Calvià 40.

Gràfica 3. Àrea geogràfica de procedència



La gràfica relativa a l'àrea geogràfica de procedència és prou significativa i ens dona una sèrie d'elements claus que caldrà tenir present a l'hora de planificar actuacions futures:

- La població magribina, europea comunitària i asiàtica es manté estable al llarg dels 6 anys —parlar de població magribina amb les dades que disposem és quasi una fal·làcia, ja que de les 1778 persones que provenen d'aquesta zona, només 19 són algerianes i 1 tunisiana, la resta són marroquines—. La població comunitària és espanyola amb diferència, i l'asiàtica correspon a 6 països: el Japó, les Filipines, la Xina, el Nepal, l'Iran i Israel.
- Els residents de l'Europa no comunitària per primera vegada se situen en xifres semblants a les de la població del Magrib. En aquest cas els països

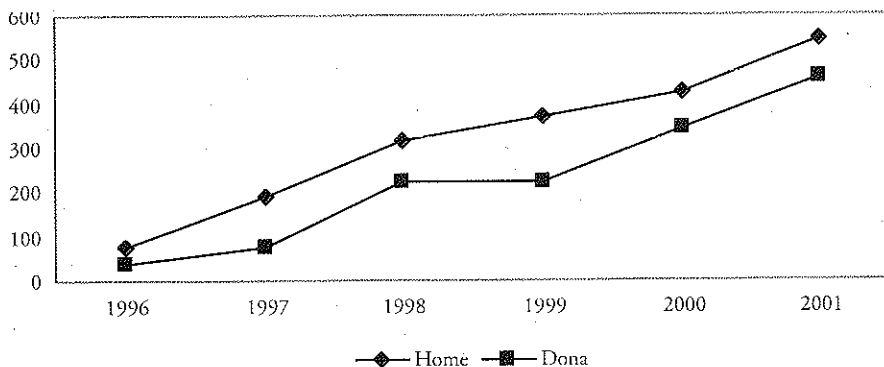
que aporten més nombre de persones són els/les ciutadans/es de Rússia, Romania, Ucraïna, Bulgària, Polònia i Iugoslàvia.

- Els americans —hauríem de parlar també d'Iberoamericans, ja que d'Amèrica del Nord només figuren 5 persones dels EUA— inicien un espectacular increment a partir de l'any 1998, que es va consolidant any rera any; ja s'han anunciat les "facilitats administratives d'entrada" que té la població iberoamericana per lligams amb Espanya, i cal destacar la influència que han tingut les crisis econòmiques que pateixen bona part d'aquests països amb processos migratoris importants cap a l'exterior. Les nacionalitats que han capitalitzat les entrades al PII han estat l'argentina, la xilena, l'equatoriana i la colombiana. Tot i ser el col·lectiu per àrea geogràfica més nombrós, la nacionalitat més important per nombre absolut, amb diferència, és la marroquina amb 1758 persones; la segueixen la colombiana amb 637 i l'equatoriana amb 511. Segons la tendència actual, emperò, aquestes nacionalitats, en un curt període de temps, igualaran i superaran, amb escreix, el col·lectiu marroquí.

Per comarques també trobam elements significatius:

- Hi ha 44 nacionalitats diferents a Inca i a Manacor, i 40 a Calvià. L'heterogeneïtat, amb independència del nombre real d'efectius, és molt important amb països tan dispars com el Camerun, Benín, el Japó, Sierra Leone, Mèxic, el Nepal, l'Iran...
- La tendència a la baixa del col·lectiu magribí és palesa a les comarques de Manacor i Calvià. A Manacor es passen de 322 persones magribines l'any 1999 a 128 l'any 2001; i a Calvià de 33 l'any 2000 a 11 l'any 2001.
- L'increment de població americana ha estat homogeni a totes les comarques, accentuada però a la de Manacor, passant de 67 l'any 1999, a 214 l'any 2000 i a 443 l'any 2001.
- Calvià és el punt que més nombre de ciutadans/es de l'Europa no comunitària aporta; la seva estructura econòmica fonamentada en el sector serveis és l'indicador que la fa diferent a les comarques d'Inca i de Manacor. És important remarcar que els municipis que més aporten usuaris/àries en aquestes darreres comarques són Manacor, Inca i sa Pobla, on el sector primari ocupa un lloc important lligant-se les seves activitats a nacionalitats concretes (el Marroc, diferents països iberoamericans).

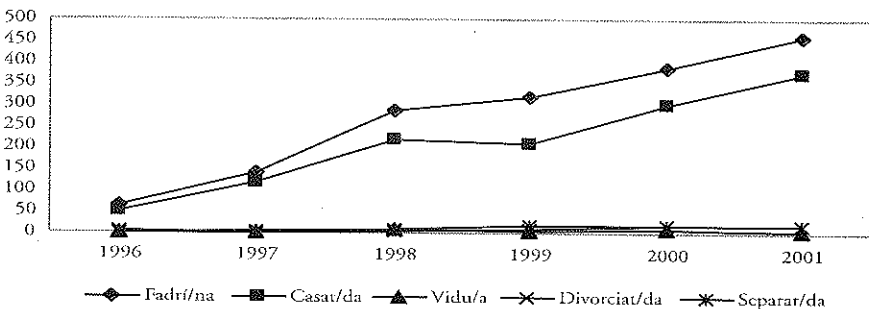
Gràfica 4. Sexe



Quant al sexe s'han mantingut les diferències al llarg de tot el temps, sempre amb major nombre d'homes que de dones. Hi ha dos elements que es desprenen del fenomen migratori que ho justifiquen:

- I. La xarxa migratòria. Es defineix com a moviment pel qual les persones que volen iniciar un procés migratori tenen coneixements de les oportunitats laborals existents, resolen la seva estada mitjançant les relacions socials primàries que tenen amb immigrants anteriors (familiars, amics, veïns, etc.) i reben mitjans per traslladar-se. La xarxa migratòria afecta totes les àrees socials i permet que, d'acord amb les expectatives laborals, arribin contingents de persones que en aquest cas també es reclamen per gènere.
- II. Els contingents de mà d'obra o quotes. El seus objectius són canalitzar de manera àgil i eficaç la cobertura de les ofertes de treball que el mercat nacional no arriba a cobrir, i contribuir a una major ordenació del mercat de treball, incidint en els sectors d'activitat menys atesos. Les quotes, sempre i majoritàriament, s'han adreçat a 3 activitats productives: agricultura, construcció i servei domèstic, i han permès des de l'any 1993 l'aprovació de més de 3.000 permisos de treball a les Illes Balears ( més de 130.000 a nivell estatal). A hores d'ara, les tres activitats estan condicionades pel gènere i n'afavoreixen més l'arribada d'un o d'un altre. En aquest sentit, les referències per comarca donen suport a aquest element:
  - a. A les comarques d'Inca i Manacor predominen activitats lligades al sexe masculí (agricultura i construcció) fet que possibilita el seu predomini, de 253 i de 292 persones respectivament.
  - b. A Calvià, essent majoritari el servei domèstic i les activitats lligades al sector terciari, el sexe femení està per damunt, tot i que només amb una diferència de quatre persones. La diferència encara que poc significativa no deixa de tenir importància comparada amb la de les comarques abans descrita.
  - c. Determinats municipis com sa Pobla i Muro presenten percentatges de població masculina molt superiors respecte a la femenina d'acord amb el caràcter agrari de les seves economies amb aportacions significatives de població marroquina. En aquest cas, la població femenina té un paper secundari com a cònjuge o com a filles, moltes d'elles ja nascudes al territori nacional i d'altres que provenen a través dels reagrupaments familiars, cada vegada més nombrosos i que en moltes ocasions suposen l'arribada de més de quatre membres que s'incorporen al nucli familiar.

Gràfica 5. Estat civil





L'estat civil entronca amb els diferents models de migració que trobam:

1. **Migració econòmica individual amb càrregues familiars:** és més important la integració<sup>6</sup> en l'aspecte laboral, donat que els beneficis econòmics que s'obtenen al país d'acollida revertixen en forma de divises al país d'origen<sup>5</sup>, essent una de les principals font d'ingressos de les famílies. Sí que es dona l'exclusió familiar, suavitzada pels efectes que pot tenir la xarxa migratòria —consolida relacions de veïnatge social endogàmiques, limitades a persones de la mateixa procedència— i els retorns anuals durant el període de vacances —aquests retorns no són homogenis per a totes les nacionalitats pel que suposen de despesa econòmica per a col·lectius iberoamericans i asiàtics—. Aquest tipus d'emigració està molt lligada a col·lectius africans i americans, tot i que iniciades per sexes diferents: masculí en el cas dels africans i femení en el cas de determinats països d'Iberoamèrica.
2. **Migració econòmica familiar:** la família és el primer lloc de socialització i d'integració, encara que les relacions d'amistat i veïnatge es limiten en els primers moments a la xarxa de parentiu i paisanatge. Es dona, igualment, un major grau de pràctica religiosa d'acord amb el major control social existent. Aquest tipus de migració resta relegada a països amb vincles històrics amb Espanya i és cada vegada més freqüent, amb el caràcter de migració permanent<sup>6</sup> que du implícita.
3. **Migració econòmica individual sense càrregues:** propicia una integració laboral més inestable, tot i que es produeixen de forma segmentada enviaments de divises al país d'origen, i que les relacions socials i d'amistat siguin més obertes amb la població nadiua, produït per la manca de control que podrien exercir els adults.
4. **Migració no econòmica:** l'ocupació és complementària, ja que part de les seves despeses són abonades per la família, i les relacions de veïnatge i d'amistat són més amples. Aquest tipus de migració afecta bàsicament població que disposa de targeta d'estudiant<sup>7</sup>.

A nivell general, destacar la quasi nul·la incidència de persones vídues, divorciades i separades —a efectes de sistematització s'han juntat les dades referides a separacions de dret i de fet—. Les línies que en els primers anys igualaven pràcticament l'estat civil de casats/des i fadrins/es s'han anat separant mantenint-se en nivells semblants des de l'any 1999 sempre a favor dels fadrins i de les fadrines. Aquest estat civil propicia l'inici d'un projecte migratori<sup>8</sup> facilitat per l'edat de sortida del país, millors condicions físiques i menys responsabilitats familiars. Cal recordar que entre les diferents causes que originen les migracions, l'econòmica, i referida a població extracomunitària, és la més important. Els nivells de renda<sup>9</sup>, les dificultats d'accés a la terra, la concentració de la propietat en poques mans, els nivells d'atur, la inestabilitat econòmica i les escasses expectatives de mobilitat en són les causes.

Altres elements que condicionen la partida es poden concentrar en les següents àrees:

- Socials: alta pressió demogràfica, distribució heterogènia de la població al territori, processos de gran concentració urbana, grans nivells de

pobresa, discriminació i violència contra les dones, inseguretat institucional, estats de violència.

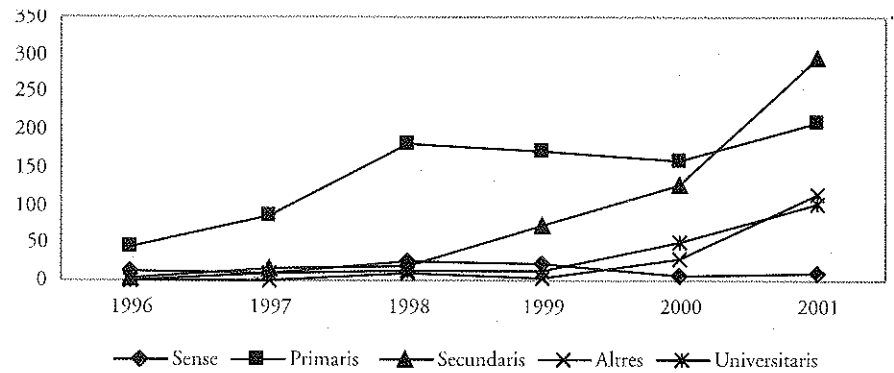
- Ecològics: deteriorament dels recursos no renovables, fenòmens ambientals, catàstrofes naturals.
- Polítics: processos de desintegració total o parcial de l'estat, corrupció generalitzada, inestabilitat política, guerres civils, terrorisme d'estat.

Pel que fa a casats/des, cal recordar que una part del col·lectiu ha arribat fadrí i s'ha casat en territori espanyol, donant lloc a parelles mixtes o no.

Les comarques, emperò, ens donen altres realitats:

- A Inca i a Manacor (més accentuat en aquesta darrera comarca) les diferències entre fadrins i casats s'escuren. L'any 2001 la diferència era de 32 i 7 situacions respectivament. L'arribada de població iberoamericana en grups familiars, la tradició migratòria i els temps d'estada de col·lectius magribins que ha afavorit el reagrupament familiar, es presenten com a principals causes de l'increment de persones casades.
- A Calvià és on hi ha una diferència més nombrosa entre els dos estats civils i on la tendència separa les línies. L'any 2001 per 108 fadrins/es n'hi havia 64 casats/des. És el punt que manté les diferències a la gràfica general —si no s'hagués produït la seva obertura possiblement aquests estats civils romandrien en xifres molt semblants—. Els elements que incideixen en la diferència vénen donats per l'edat més jove de la població i el major nombre de recent arribats/des.

Gràfica 6. Estudis



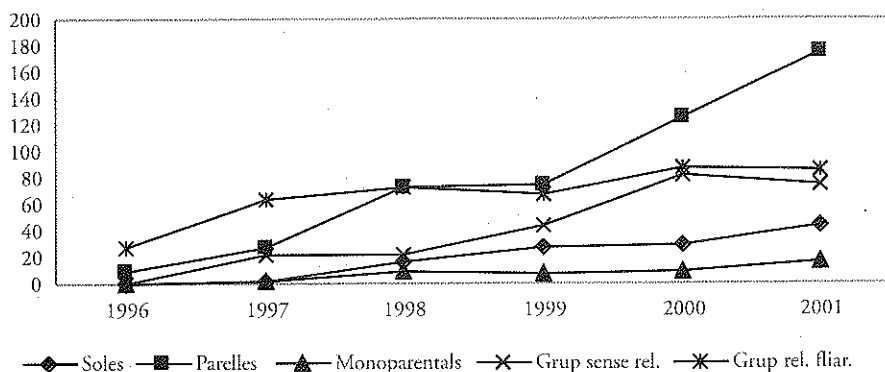
Amb l'objecte de sistematitzar la gràfica d'estudis, els diferents elements de la llegenda agrupen les diferents variables:

1. Sense: analfabet i sense estudis.
2. Primaris: estudis primaris i batxillerat elemental.
3. Secundaris: FPI, FPPI, BUP/ESO/COU, altres ensenyaments de 2n grau.
4. Altres: arquitectes tècnics, titulats/des superiors no universitaris/àries i estudis postgrau/especials.
5. Universitaris: diplomats/des, arquitectes i enginyers/es superiors, llicenciat/des i doctorats/des.

De la gràfica es pot desprendre el següent anàlisi:

- La població sense estudis és minoritària, i en la majoria d'ocasions afecta la dona magribina que ha estat reagrupada i que no ha disposat de recursos formatius al seu lloc d'origen.
- La població amb estudis primaris que havia iniciat un descens l'any 1998 es recupera l'any 2001, amb un total de 211 efectius. Aquesta recuperació la proporciona bàsicament la Comarca de Manacor on es passa de 18 a 68 persones en el darrer any, ja que a Inca la tendència és a la baixa i a Calvià es manté el nombre. El perfil majoritàriament iberoamericà i el descens de la població magribina s'apunta com a principal causa.
- Les persones amb estudis secundaris, quantitativament, se situen al capdavant amb 295 l'any 2001. Tot i que els increments importants comencen a iniciar-se l'any 98, ha estat l'any 2000 on s'ha donat el punt d'inflexió més gran: 3.9% d'increment a Calvià, 3.1% a comarca de Manacor i 1.7% a comarca d'Inca. Conseqüentment, les dades de l'any 2001 permeten afirmar que el 46% de la població nova té estudis secundaris.
- Quant a altres estudis les xifres no han experimentat canvis substancials, situant-se en la mateixa tònica a la totalitat de punts d'atenció.
- Quant als estudis universitaris, l'any 1999, coincidint amb l'obertura del punt de Calvià, expressa el canvi de la tendència de manteniment que es venia donant. Amb la duplicació de les xifres, es passa a un 16% de població universitària l'any 2001, quan l'any 1996 era del 4.9% i l'any 1996 de l'1.6%. És significatiu que a Calvià les persones universitàries se situïn en segon lloc, darrera de les que tenen estudis secundaris, i que a la comarca de Manacor es septuplicàs el nombre d'universitaris/àries entre l'any 1999 i l'any 2000.

Gràfica 7. Tipus de família



Quant al tipus de família l'ítem parelles agrupa les sense fills ni altres, amb fills, i amb fills i altres; i el conjunt monoparentals, amb altres i sense altres.

Tot i que l'anàlisi general de les dades ens proporciona un increment de parelles —el més notable amb diferència, amb un increment de 100 parelles en els darrers dos anys, i que l'any 2001 representa el 44.4% del total de tipus de

família—, persones que viuen soles i famílies monoparentals, i un descens poc acusat d'immigrats/des que conviuen amb grups amb relació familiar o amb grups on la relació és de paisanatge o d'amistat, la distribució comarcal ens aporta elements més enriquidors que confirmen les diferències entre els punts d'atenció.

- A la comarca d'Inca destaca l'increment gradual de les unitats conformades com a grup sense relació familiar. Són les dificultats a l'hora d'accedir a un habitatge les que condicionen l'establiment d'aquests grups que d'una altra manera no es conformarien.

La dificultat principal que han d'afrontar les persones immigrades per accedir a un habitatge són els preus dels lloguers, massa elevats en proporció als ingressos mensuals. Per altra banda, es donen factors vinculats a la condició d'immigrat/da que incideixen negativament a l'hora d'accedir a un pis. Alguns/es propietaris/àries es mostren reticents a llogar un pis a una persona estrangera, tot i que el seu origen pot ésser un punt decisiu i es constata una menor resistència a llogar pisos a famílies i individus d'origen no magribí.

Es poden determinar tres dificultats claus:

1. Les dificultats econòmiques, que són semblants a les d'altres sectors socials autòctons amb baixos nivells d'ingressos, però que en el cas de les persones immigrades s'accentuen per la precarietat addicional que els imposa la legislació vigent i per la menor disponibilitat de suport familiar. En aquest sentit, la LO 8/2000, de 22 de desembre, de reforma de la Llei Orgànica 4/2000 sobre drets i llibertats dels estrangers a Espanya i la seva integració social, determina que només les immigrades residents (amb permís de residència o treball) tenen dret a l'accés d'ajudes en matèria d'habitatge en les mateixes condicions que les espanyoles.
2. Les dificultats del mercat de l'habitatge donada l'escassetat de l'oferta d'habitatges de lloguer, i a la llibertat i magnitud dels preus.
3. Les dificultats derivades de la discriminació racial, que són les que realment agreugen la situació de les persones immigrades quant a la resta de la població. Aquesta discriminació, que és generalitzada, la practiquen els propietaris/àries i les agències immobiliàries, i creen problemes afegits i abusos en els preus dels habitatges.

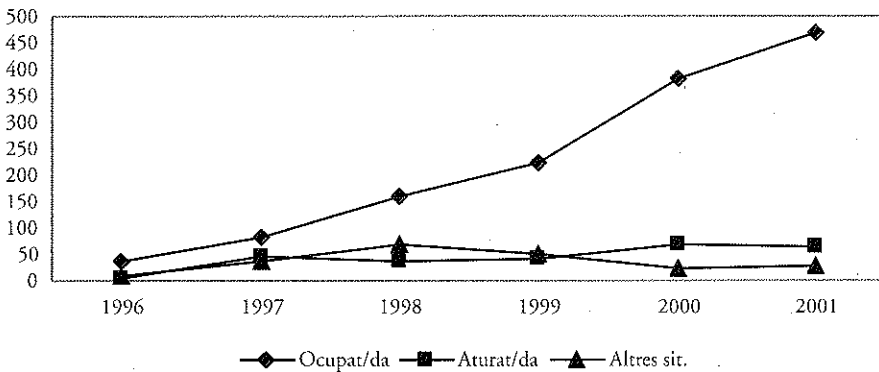
Són aquestes dificultats les que provoquen que bona part de les persones estrangeres sense recursos cerquin noves modalitats de residència no condicionada per terceres persones, i que suposen el barraquisme, l'ocupació il·legal de cases per plans de remodelació, o desocupades i sense possibilitats de ser llogades per manca de condicions.

- Són les parelles a la comarca de Manacor les que enregistren una major inflexió a l'alça; si l'any 2000 només representaven el 29% del total, l'any 2001 es posaven al capdavant de les diferents agrupacions amb un 41.2%. Destaca, igualment l'increment de persones que viuen soles; aquesta solitud sí no es veu compensada per les xarxes migratòries incideix negativament i possibilita que les pèrdues migratòries s'accentuin, pel que fa al contacte amb familiars i amics (pèrdua de models

familiars, de contenci3, d'ajuda m3tua), a la llengua materna, a la cultura pr3pia, als paisatges i a la terra, a l'estatus social, al contacte amb el grup 3tnic d'origen...

- Amb m3s de la meitat d'unitats familiars conformades per parelles, a Calvià, les llars monoparentals sustentades per dones iberoamericanes o d'Europa de l'Est (amb un 8.9% del total durant l'any 2001) superen per primera vegada els grups amb relaci3 familiar. La dada 3s prou significativa tenint en c3mpte que aquests grups familiars, a la comarca d'Inca, han estat durant quatre anys el tipus de fam3lia predominant i l'any 2001 representen el 30% del total —a la comarca de Manacor aquest percentatge se situa en el 20%—.

*Gràfica 8. Activitat econ3mica*



L'activitat econ3mica ve determinada per tres situacions, dues de les quals agrupen conceptes diferents:

- Aturat: cercant el primer treball i havent treballat abans.
- Altres situacions: servei militar o prestaci3 social substitut3ria, jubilat/da, pensi3 diferent de jubilaci3, diverses, viduïtat, orfenesa, invalidesa permanent per al treball, altres (estudiants, rendistes, etc.).

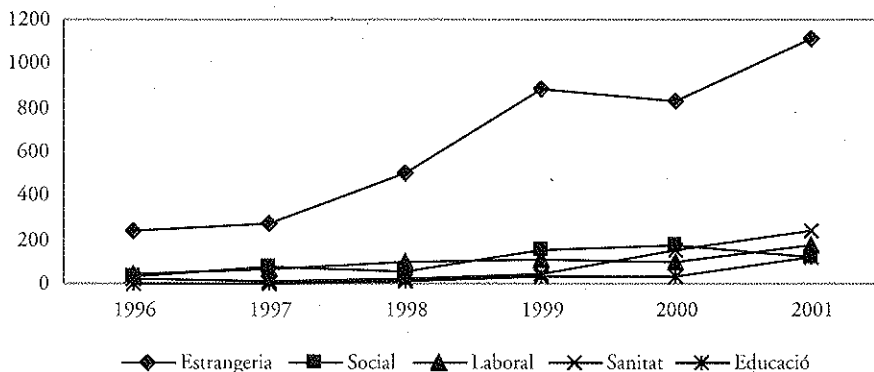
Els darrers percentatges que fan refer3ncia a l'any 2001 (83.9% de poblaci3 ocupada<sup>10</sup>, 11.1% aturada i 4.8% amb altres situacions) fonamenten els fluxos migratoris d'acord amb els components econ3mics, essent la millora de les condicions econ3miques i socials l'objectiu fonamental dins del projecte migratori.

L'3nic punt que es desmarca de la gràfica general 3s Calvià, ja que a la comarca d'Inca i de Manacor les l3nies, pràcticament, se juxtaposen. Calvià presenta índexos de poblaci3 aturada significativa, amb un 26.8% de la poblaci3 total de l'any 2001. Aquest fet es deriva de poblaci3 recent arribada sense xarxa migrat3ria que no se'ls pot facilitar ocupaci3 i de poblaci3 amb dificultats idiomàtiques en llengua espanyola, on la inserci3 laboral es veu dificultada.

En aquests moments, i exceptuades les persones nacionals del Perú i Xile, per accedir a un perm3s de treball s'at3n la consideraci3 de la situaci3 nacional d'ocupaci3<sup>11</sup>, essent imprescindible aportar informe laboral del Servei d'Ocupaci3 de les Illes Balears (SOIB) que detalli que no existeix cap treballador/a com

a demandant d'ocupació pel tipus de treball ofert. Aquest fet i el canvi de directrius quant als contingents de mà d'obra, que estableixen que la persona sol·licitant ha de residir fora d'Espanya, han reduït les possibilitats d'obtenir permís per part de les persones que es troben en situació irregular.

Gràfica 9. Demandes



Finalment, pel que fa a les **demandes** convé determinar, de forma genèrica, les que afecten a cada àrea:

- **Estrangeria:** informació, orientació i assessorament sobre permís de treball i residència, documentació legal, ofertes de treball, gestió d'autorització entrada al país, regularitzacions, reagrupaments familiars, sol·licituds nominatives, al·legacions administratives, exempcions de visat, contingents de mà d'obra, resolucions administratives, visats, adquisició de nacionalitat espanyola.
- **Social:** informació sobre prestacions de SS.SS, pensions i ajudes, habitatges, documents de l'administració, suport familiar, intervenció jurídica civil i familiar, allotjament, prestacions i activitats d'inserció social, recursos complementaris a les necessitats de subsistència...
- **Laboral:** prestacions de l'INEM, laboral i seguretat social, contractació, drets laborals, activitats per a la normalització laboral...
- **Sanitat:** prestacions sanitàries, targetes sanitàries individuals i sense recursos, etc.
- **Educació:** prestacions del sistema educatiu, cultura, oci i temps lliure, activitats per a la normalització escolar...

Totes les demandes experimenten una tendència a l'alça, si s'exceptuen les de caire social que han baixat a les tres comarques. És la tasca de normalització —complementada amb tasques formatives adreçades als diferents professionals que interactuen amb les persones estrangeres— que el PII ha tingut des dels inicis de la seva intervenció com un dels seus objectius generals, la que ha possibilitat que els serveis normalitzats tinguessin una incidència més gran en l'atenció a la població immigrada.

Cal destacar igualment, el nombre de demandes rebudes quant a l'àrea sanitària que va introduir la LO 4/2000, d'11 de gener, sobre drets i llibertats dels estrangers a Espanya i la seva integració social. Les modificacions normatives

han suposat que les persones estrangeres empadronades puguin accedir a l'assistència sanitària en les mateixes condicions que les nacionals espanyoles; en la pràctica, els canvis constants referits a la documentació necessària per a l'accés al dret han provocat confusions i la necessitat d'obtenir informació permanent i contrastada.

No obstant això, el gran gruix de demandes rebudes afecten l'àrea d'estrangeria, la majoria lligades a informacions i assessoraments sobre processos de regularització, permisos de residència i de treball i residència, i reagrupaments familiars.

Per punts es reitera Calvià com a zona amb dinàmiques diferents de la resta de comarques. Si la diferència entre les demandes d'estrangeria i les sanitàries a Calvià és de 23 punts, a Manacor és de 50 i a Inca de 53, essent el punt on l'estrangeria, tot i estar al capdavant en nombre absolut, l'any 2001, no supera el 50% (a Inca és del 66.1% i a Manacor del 63.5%).

## CONCLUSIONS

Fruit de l'anàlisi de les gràfiques es desprenen tot una sèrie d'elements que ens permeten l'apropament a una realitat social desconeguda, sovint manipulada, i que forma part, indiscutiblement i permanent, de la nostra comunitat:

- No hi ha cap indicador que contradigui la tendència a l'alça d'arribada de població estrangera, a nivell local. Així ho assenyalen els increments d'expedients i de persones noves que any rera any es posen en contacte amb el PII. L'aprovació del Llibre Verd "Una política comunitària de retorn dels residents il·legals<sup>12</sup>", elaborat per la Comissió Europea es "preocupa" d'aquesta arribada donat que proposa l'aprovació de normes legals comunes per enviar als països d'origen els que resideixen de forma irregular. Segons Brussel·les, entren de forma irregular a la Unió Europea una mitjana de 500.000 persones cada any<sup>13</sup>. A Espanya, quan només s'han resolt el 67% d'expedients de regularització per arrelament, al voltant de 70.000 persones se'ls ha denegat, xifra que pot assolir les 100.000 un cop finalitzin totes les resolucions.
- El mercat de treball influeix notablement en la diversificació per gènere que presenten determinats col·lectius d'estrangers. Aquest element s'accentua quan a les Illes Balears 10 ocupacions aglutinen el 73.2% de la contractació de l'any 2001: cambrer/a, personal de neteja, picapedrer/a, empleats/des de l'administració general, dependent/a de comerç, peó de construcció, peó de càrrega de magatzem, estibador/a, cuiner/a i peons de les indústries manufactureres. Les ocupacions en la seva majoria tenen un component de gènere que propicia per exemple que el col·lectiu masculí sigui preponderant amb exclusivitat en el sector de la construcció, indicador no aliè a la població estrangera.
- Mentre que la majoria de processos migratoris que afecten a població extracomunitària es donin per motius de caire econòmic, es mantindrà el perfil de població jove, amb càrregues familiars o sense. Cal no oblidar, però, que també es produeix un progressiu envelliment de la població estrangera que reclamarà els seus drets com a contribuents i

que residirà de forma permanent a Espanya. Per la mateixa raó, no es preveuen alteracions quant a l'estat civil de les persones.

- El lloc d'origen i els sistemes de benestar social imperants a les zones de partida repercuteixen, significativament, en ítems com la situació educativa d'arribada, la preparació formativa reglada i no reglada, l'experiència laboral d'origen, el coneixement lingüístic. Cal, en aquest nivell, l'impuls de polítiques de cooperació per al desenvolupament que, segons la política d'immigració espanyola, conforma un dels eixos bàsics, juntament amb el control de fluxos migratoris i la integració dels col·lectius.
- La precarització laboral i en l'habitatge, els abusos contractuals, la manca de drets socials, les dificultats lingüístiques... conformen cada vegada més trets diferencials quant al grup social i la presència d'un rebuig latent i exprés que acosta, a determinades persones estrangeres, a circuits fronterers amb el fenomen de la marginació i l'exclusió social.

## BIBLIOGRAFIA

- AV; Guía mediterránea de recursos para los inmigrantes; Grupo 85; València; 2000.
- Butlletí de Conjuntura Laboral; Conselleria de Treball i Formació; núm. 24 febrer 2001.
- Cordellier, S. i Didiot, B. (coord.); El estado del mundo, anuario económico geopolítico mundial 1999; Akal; Madrid. 1998.
- Delegació de Govern de les Illes Balears; Análisis estadístico de la población extranjera en les Illes Balears, comparación de fuentes; Delegació de Govern; Palma; 2001.
- Equip d'Inserció d'Immigrants; Latència social dels immigrants a Mallorca; Consell de Mallorca; Palma; 1999.
- Galvín, I. i Franco, P.; Propuesta metodológica para el trabajo social con inmigrantes; S XXI; Madrid; 1996.
- Gomila Grau, M. A.; Els immigrants extracomunitaris a la Comunitat de les Illes Balears; Palma; 2001
- Llei Orgànica 4/2000, d'11 de gener, sobre drets i llibertats dels estrangers a Espanya i la seva integració social.
- Llei Orgànica 8/2000, de 22 de desembre, de reforma de la Llei Orgànica 4/2000, d'11 de gener, sobre drets i llibertats dels estrangers a Espanya i la seva integració social.
- Martínez Veiga, U.; La integración social de los inmigrantes extranjeros en España; Trotta; Madrid; 1997.
- OFRIM/Suplementos 7; Vivienda e inmigración; Ofrim; Madrid; 1999.
- Programa d'Inserció d'Immigrants, Memòries tècniques; Consell de Mallorca; Palma; 1996, 1997, 1998, 1999, 2000 i 2001.
- Secció d'Inserció Social; Catàleg de projectes (revisió juny 2001); Consell de Mallorca; Palma; 2001.
- Vena convocatòria d'ajuts per a projectes solidaris; Migrants i marginació social; Palma; 2000.



## ANNEX

### Taules

#### *Expedients oberts*

1996	134
1997	154
1998	205
1999	237
2000	359
2001	420

#### *Persones noves*

1996	207
1997	288
1998	497
1999	575
2000	797
2001	1023

#### *Àrea geogràfica de procedència*

	1996	1997	1998	1999	2000	2001
Subsahara	6	5	12	11	37	38
Magrib	313	207	283	412	284	279
Amèrica	13	40	113	188	565	1179
Àsia	0	2	6	10	7	9
UE	10	21	25	40	60	37
Resta Europa	0	9	14	18	108	217

#### *Sexe*

	1996	1997	1998	1999	2000	2001
Home	78	192	314	373	426	547
Dona	40	79	222	225	344	459

#### *Estat civil*

	1996	1997	1998	1999	2000	2001
Fadri/na	63	142	287	319	388	460
Casat/da	49	118	216	207	300	373
Vidu/a	0	1	7	4	9	6
Divorciat/da	3	2	3	8	20	18
Separat/da	1	3	11	17	18	17

*Estudis*

	1996	1997	1998	1999	2000	2001
Sense	14	8	25	21	6	9
Primaris	44	85	182	173	158	211
Secundaris	2	16	18	73	127	295
Altres	0	1	10	4	28	116
Universitaris	1	8	12	14	51	102

*Tipus de família*

	1996	1997	1998	1999	2000	2001
Soles	0	2	16	28	29	43
Parelles	10	27	72	75	125	175
Monoparentals	0	2	9	8	9	17
Grup sense rel.	0	22	22	43	82	74
Grup rel. fiar.	28	63	72	67	88	85

*Activitat econòmica*

	1996	1997	1998	1999	2000	2001
Ocupat/da	37	83	158	224	383	467
Aturat/da	6	45	36	40	70	62
Altres sit.	11	36	70	50	22	27

*Demandes*

	1996	1997	1998	1999	2000	2001
Estrangeria	238	271	497	883	833	1114
Social	33	77	60	150	175	125
Laboral	43	67	97	104	96	176
Sanitat	23	15	23	44	158	240
Educació	4	4	16	34	30	116

## NOTES

<sup>1</sup> L'actual xarxa d'Oficines d'Informació es desplega a: Palma, Inca, sa Pobla, Manacor i Calvià.

<sup>2</sup> El gener de 2002 es funciona amb una nova base de dades.

<sup>3</sup> A hores d'ara les tramitacions administratives duen un retard general de 8/9 mesos.

<sup>4</sup> Entenem per integració la conjunció entre l'adaptació del món que envolta la persona estrangera i la conservació del seu propi jo. No l'hem de confondre ni amb processos d'assimilació, que es caracteritzen per l'abandonament de trets culturals, nul·la relació amb el país d'origen i socialització de les segones generacions en la cultura del país d'acollida; ni de segregació fonamentats en el manteniment inalterable de les característiques culturals pròpies, la fidelitat a les tradicions i l'excessiva cohesió amb la comunitat d'origen.

<sup>5</sup> L'any 1994 les remeses monetàries enviades a l'any eren, a títol orientatiu: República Dominicana (389.245 PTA), Perú (327.595 PTA), Filipines (313.584 PTA), Marroc (198.482 PTA), Polònia (89.676 PTA).

<sup>6</sup> La majoria dels projectes migratoris no tenen com a objecte inicial la permanència al país d'acollida, tot i que les millores en les condicions laborals, documentals, socials i de seguretat propicien que una estada curta esdevingui permanent.

<sup>7</sup> La targeta d'estudiant permet treballar quan l'oferta de treball és compatible amb la realització dels estudis i els ingressos obtinguts no tenen la condició de recurs necessari per al seu manteniment. Si el contracte és a jornada completa en cap cas pot superar els 3 mesos, ni coincidir amb els períodes d'oferta lectiva.

<sup>8</sup> Del projecte migratori es desprenen tot un seguit de dades sobre la nacionalitat i el grup ètnic, el temps d'estada al país, els motius de sortida, les informacions prèvies sobre el país d'acollida, el coneixement de persones que ja havien immigrat i els objectius personals (aconseguir, canviar o millorar el treball, aconseguir o millorar les relacions, ampliar coneixements de la cultura de la societat receptora, cursar estudis...).

<sup>9</sup> Segons l'índex de desenvolupament humà (IDH), amb Canadà i Sierra Leone als pols oposats, respectivament tenim els següents indicadors referents a l'any 1995: indicador de desenvolupament humà (0.960 i 0.185), esperança de vida (79.1 anys i 34.7 anys), índex d'alfabetització d'adults (99% i 31.4%), índex brut d'escolaritat (100% i 30%) i PIB real per habitant (21.916\$ i 625\$). La mitjana dels països menys avançats se situa en 51.2 anys d'esperança de vida, 49.2 % d'alfabetització d'adults, 36 % d'escolaritat i 1.008\$ de PIB; per contra, la dels països industrialitzats és de 74.2 anys, 98.6%, 83% i 16.337\$, respectivament.

<sup>10</sup> L'ocupació no contempla exclusivament les activitats desenvolupades de forma regular, sempre subjectes a la disposició de permís de treball i residència.

<sup>11</sup> No es té en compte la situació nacional d'ocupació, a més, en les següents situacions: cobertura de llocs de confiança, cònjuge o fill/a d'estranger/a resident a Espanya amb permís renovat, treballadors/es necessaris/àries per al muntatge per renovació d'una instal·lació o equips productius, estrangers/es que tinguin al seu càrrec ascendents o descendents de nacionalitat espanyola, fills/es o néts/es d'espanyols/es d'origen, etc.

<sup>12</sup> Es transcriu literalment el terme "il·legal", refusat al llarg de l'article, tot recordant una lloable dita recuperada per Metges del Món Illes Balears; *"qui mata, estafa, roba, suborna... comet una acció il·legal; però qui surt del seu país per a cercar una vida millor, és com tu i com jo... o no?"*

<sup>13</sup> L'any 2000 es varen inscriure oficialment 816.000 migrats a la UE. Alemanya, Itàlia i Regne Unit varen rebre el 70% d'aquest flux, mentre que Espanya, França i Finlàndia en registraren les taxes més modestes.