

# alimara

REVISTA DE TREBALL SOCIAL

NÚMERO 42 / SEGONA ÈPOCA / DESEMBRE DE 1998



**Consell Insular  
de Mallorca**

# alimara

## **Núm 42**

Segona Època, desembre de 1998

Edita: Consell Insular de Mallorca  
Redacció: Servei d'Acció Social i Sanitat  
General Riera, 67  
07010 Palma  
Tel.: 971 76 07 62  
Fax: 971 76 19 52

Portada: **Antònia Borràs**

Maquetació  
i impressió: Gràfiques Son Espanyolet

Dipòsit Legal: PM - 128 - 1987

Els articles d'aquesta revista expressen únicament l'opinió dels seus autors.

---

# LA GESTIÓ DE LES BEQUES DE GUARDERIA I MENJADOR A L'AJUNTAMENT DE PALMA

Tote Estrades Valens  
Antoni X. Colom Colom  
*Unitat de Gestió de la Regidoria d'Acció Social  
de l'Ajuntament de Palma*

## 1. INTRODUCCIÓ

Hi ha prestacions amb estrella i d'altres estrellades. D'ençà de la implantació de la Renda Mínima d'Inserció (RMI) el 1995 i alimentat per la polèmica que ha generat l'"Informe FOESA" quant al volum i perfil de la pobresa a la nostra societat, s'ha anat suscitant un debat interessant a diferents espais sobre les estratègies d'inserció que des de l'administració s'han d'impulsar, complementàriament o ampliant la pròpia RMI.

El que sabem els professionals i usuaris dels serveis socials d'atenció primària és que l'inici de processos d'inserció sol passar per la recerca activa de treball, per l'accés a formació o pel sosteniment del lloc de feina que es té. I fer això tenint esment d'alguns infants és una tasca àrdua que precisa d'ajuts que ho facilitin: amb qui es deixen els infants? Quin temps disposa l'usuari per formar-se o trobar feina?

Al cap i a la fi, molts d'aquests processos en famílies amb infants petits o en edat escolar, es possibiliten gràcies a una d'aquelles prestacions que no han esdevingut notícia, de les que quasi bé ningú no en parla -perquè funciona- i que a l'hora del finançament sembla ser de segona categoria. Ens referim a les "*Beques de menjador i guarderia*" -així les coneixem casolanament els qui les maneja- que, segons el nostre punt de vista, són una prestació bàsica del catàleg municipal de l'Ajuntament de Palma i amb un potencial inseridor tan efectiu en casos de famílies amb infants com la pròpia RMI.

Segons FOESA, en la nostra societat, la pobresa és jove, té infants que la perpetuen i aquest cop de fuet dóna sentit a una idea que a la primera línia de l'atenció es té ben clara: la intervenció inseridora ha de ser entesa com un continuum on diverses eines (prestacions, serveis professionals i voluntaris, etc.) s'han de complementar. Hem de tenir ulls, cervell i butxaca per a les diverses eines inseridores que tenim (RMI, beques i altres) i, com que allò que no es coneix és com si no existís, és pel que us presentem aquest text amb el que volem fer una aproximació al que ha estat un curs sencer (97-98) d'aplicació de beques, al seu enquadrament normatiu i a les reflexions que se'ns plantegen des de la Unitat de Gestió de la Regidoria d'Acció Social de l'Ajuntament de Palma amb l'experiència acumulada.

No sabem si a la resta d'ajuntaments es té una percepció semblant a la nostra quant a aquesta modalitat d'ajuda. Sí sabem que aquest article vol reclamar l'atenció d'instàncies supramunicipals cap a les beques i dignificar la seva imatge. És hora que aquesta prestació "estrellada" i "sense padrins" sigui tractada de forma diferent pels responsables de la provisió del dispositiu d'inserció.

## 2. ENQUADRAMENT DE LES BEQUES PER A INFANTS EN RISC

Les beques de què parlem són ajudes econòmiques periòdiques que tenen el seu referent en la convocatòria que realitza anualment el Consell Insular de Mallorca (CIM) al Butlletí Oficial de la Comunitat Autònoma de les Illes Balears sota el títol d'*Ajudes econòmiques periòdiques a famílies amb infants amb dificultats social*.

De les diverses modalitats d'ajuda incloses en la convocatòria -ajudes en metàl·lic per a queviures per al menor, beques de menjador escolar, beques de guarderia, beques per a prestacions terapèutiques per al menor- les beques de menjador i guarderia són les que, incorporades al catàleg municipal, es vinculen econòmicament i normativa a la convocatòria. La resta de modalitats es tradueixen al nostre catàleg independent d'aquella referència.

Des de 1994 aquesta prestació a Palma es gestiona municipalment arran dels canvis legislatius i competencials que hi hagut en l'àmbit de l'atenció a la infància en risc o conflicte. Quan se'ns transferiren aquestes ajudes, gestionades anteriorment des dels serveis específics d'atenció a menors, el seu nombre era reduïdíssim i els criteris d'accés tan restrictius que haguérem de definir de bell nou el seu sentit dins el catàleg de prestacions municipals.

Apostàrem per fer d'aquelles ajudes, que gairebé estigmatitzaven a qui les percebia, una prestació bàsica de l'atenció social primària. Per això, any rera any, n'hem ampliat progressivament els criteris d'accés i, conseqüentment, la capitalització -a partir de l'aportació del CIM- des del pressupost municipal sense haver arribat encara a tots els segments del públic que les necessita.

Aquesta evolució constant es materialitza al *Document d'Actualització de criteris i procediments curs 98/99* on es recull la fórmula més oberta possible d'accés a la prestació, d'acord amb el finançament disponible.

Els infants s'han de trobar en situació d'abús o desatenció manifesta, o en situació de risc (manca d'habilitats parentals, aïllament i manca de suport social, greu mancança econòmica). Constatada la situació de risc, la família s'ha d'ajustar al barem econòmic definit i situar-se en algun dels perfils de no disponibilitat per atendre l'infant al domicili parental degut a:

- Incompatibilitat amb horari laboral
- Incompatibilitat amb recerca activa de feina o programa d'inserció
- Incompatibilitat amb programa formatiu per a la inserció
- Problemàtica de salut que impedeix l'atenció

A més de l'anterior, és preceptiva l'existència d'un pla de feina amb la família i la valoració tècnica d'idoneïtat de l'ajuda.

Aquest mateix esquema de creuament entre situació de risc, manca de disponibilitat i barem econòmic, amb alguns petits canvis, ve definint durant els darrers anys els criteris d'accés a les beques.

En el curs 97-98, les quanties màximes fixades foren de 620 pessetes per a menjador escolar o escoleta, 825 pessetes per a escoleta amb menjador i 400 pessetes per a menjador d'escoleta. Aquestes quantitats es paguen directament -prèvia facturació- als centres educatius.

Pel que fa a la seva capitalització podem dir que així com la prestació ha evolucionat fins a ser una eina inseridora, el finançament extramunicipal es troba estancat en el plantejament restrictiu de l'etapa de gestió anterior. En el curs 1996-97 es

gastaren 16.143.955 pessetes en 256 beques, rebent-se del CIM 9.000.000 al 1996 i 8.000.000 de pessetes al 1997. En el curs 97-98 es gastaren 20.911.382 pessetes en 301 beques i es reberen del CIM 8.500.000 pessetes (any 1998).

- Per finalitzar la caracterització d'aquesta prestació volem indicar dos trets més:
- S'hi accedeix instruint un expedient mitjançant una sol·licitud que funciona com a instància i un full de dades. La documentació acreditativa de la situació o del pla de feina s'incorpora a l'arxiu del cas. Aquesta reducció dràstica de la paperassa que acompanya la sol·licitud realitzada al curs 98-99, ha suposat restituir el control de qualitat al propi Centre Municipal de Serveis Socials (CMSS).
  - S'hi accedeix des dels serveis d'atenció social primària municipals o de Càritas. Altres serveis específics també hi accedeixen de forma quasi esporàdica. En qualsevol cas, l'ajust als criteris municipals s'aplica amb el mateix rigor i és aquesta exigència la que fa de filtre efectiu d'accés.

### **3. MEMÒRIA DEL CURS 97/98: LES BEQUES, ELS INFANTS, LES FAMÍLIES**

#### **3.1. Les beques**

Beques aprovades curs 97/98		
<i>Sector</i>	<i>Nombre</i>	<i>Percentatge</i>
Ciutat Antiga	55	18,3
Litoral de Llevant	44	14,6
Llevant Nord	32	10,6
Llevant Sud	43	14,3
Nord	59	19,6
Ponent	68	22,6
Total Ciutat	301	100

\* Hi ha 6 nins que són beneficiaris de 2 beques per cobrir diferent període de temps.

Tipologia de les beques				
Guarderia	Guarderia	Menjador escolar	Menjador de guarderia	Total
24	37	238	2	301

### Els centres educatius

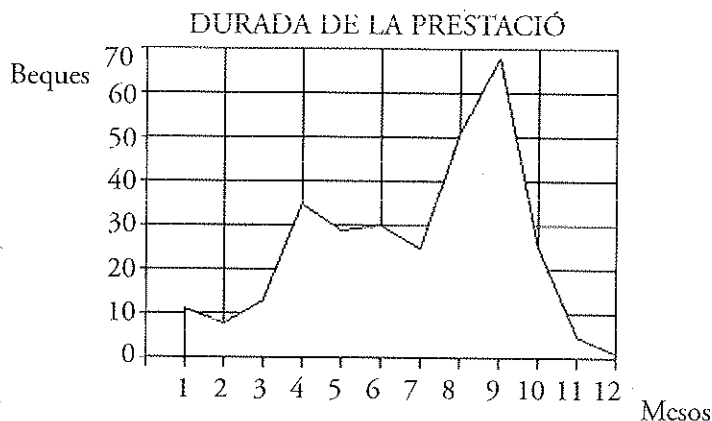
Els centres escolars on s'han aprovat les beques de menjador són majoritàriament col·legis públics, un 68,9%, concentrant-se bàsicament als centres Infant Don Felip, Gabriel Alzamora, Camilo José Cela i Jaume I.

Les beques a col·legis concertats suposen un 31,1% i es concentren al col·legi de Sant Felip Neri.

Les beques de guarderia, en qualsevol de les seves modalitats, s'han donat a un bon grapat d'escoletes, essent la màxima freqüència de 4 beques a un mateix centre.

### Durada

Pel que fa a la durada de la prestació, la majoria de les beques es tramiten dins el primer trimestre del curs escolar i finalitzen coincidint amb l'acabament d'aquest (el juny els menjadors i l'agost les escoletes), motiu pel que es registra un període de cobertura del curs escolar important. El 66% de les beques tenen una durada de 6 a 10 mesos.



### Serveis que han disposat de beques

El 84,7% de les beques tramitades han estat sol·licitades per serveis d'atenció social primària; el 64,8% per la xarxa de centres d'atenció primària municipal; el 19,9% per l'atenció primària de Càritas i un 1% per l'atenció primària de l'Insalud.

El 14,3% de les beques han estat sol·licitades per serveis especialitzats: Servei de Menors 9,3%; Servei d'Atenció a la Dona i Família (SADIF) 4,7% i Servei Municipal de Dorgodependències/Creu Roja un 0,3%.

### Cost de les beques de setembre del 1997 a l'agost de 1998

Despesa per tipologia de beques				
Guarderia	Guarderia	Menjador escolar	Menjador de guarderia	Total
2.043.335 PTA	2.221.460 PTA	16.476.347 PTA	170.220 PTA	20.911.382 PTA

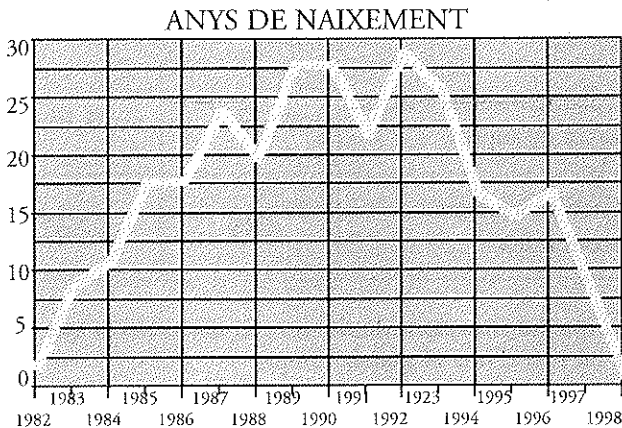
Respecte a les quanties per les que se sol·licitaren les beques, en la seva gran majoria es tramitaren pels seus imports màxims: Beques de guarderia: 91%; Guarderia amb menjador: 89%; Menjador escolar: 51 %; Menjador de guarderia: 100%, es va tramitar per la seva màxima quantia.

### 3.2 Els infants

El nombre de beneficiaris és lleugerament inferior al de les beques concedides, ja que hi ha alguns nins (6) que han estat perceptors de dues beques per cobrir diferent període de temps, gestionades per distintes entitats i podent haver sofert canvis en el tipus de beca o en la seva quantia. Així, el nombre de menors atesos ha estat de 295 que pertanyen a 158 famílies.

El 49% dels beneficiaris ja havien disposat anteriorment de beca, mentre que l'altre 51% disposaven en aquest curs per primera vegada d'aquesta prestació

Quant a les edats, les freqüències més elevades es registren en nins d'entre 5 i 11 anys



### Situació de risc que presenten

La situació de risc va ser valorada d'acord amb les diferents variables i el seu nivell de gravetat:

- Situació d'abús o desatenció, quan la situació presentava indicadors existents al full de comunicació de maltractaments del Servei de Menors.
- Altres situacions de risc social que suposen dificultats en la criança dels nins però no maltractaments o desatenció al nivell anterior. Aquestes situacions s'agrupen en:
  - manca d'habilitats parentals,
  - aïllament social i manca de xarxa de suport,
  - greu precarietat econòmica.

Cal afegir-hi que la recollida sistemàtica de la informació s'ha fet a partir dels informes socials presentats pels professionals de referència, per la qual cosa les dades poden esbiaixar-se si no se'n féu menció.

Les situacions descrites en les que es troben els nins han estat catalogades de risc en 294 casos, un percentatge majoritari, i en un 16% suposen desatenció o abús. Cal dir que aquestes categories no són excloents, així, quasi tots els casos que estan en un nivell d'abús han recollit també indicadors de risc (com greu precarietat econòmica o manca d'habilitats parentals); només un cas té una sola valoració de desatenció sense més indicadors.

	<i>Nre. nins</i>	<i>%</i>
Situació d'abús o desatenció	48	16,21
Situacions de risc social	294	99,66

	<i>Nre. nins</i>	<i>%</i>
Manca d'habilitats parentals	56	18,98
Aïllament social i manca xarxa de suport	27	9,15
Greu precarietat econòmica	288	97,62

Cal comentar que les situacions de risc no són excloents ja que un mateix nin pot trobar-se en més d'una al mateix temps.

#### Vincle afectiu

Aquesta variable, com la resta, s'ha recollit de l'informe social presentat amb la sol·licitud i sols s'ha pogut recollir, lògicament, si hi figurava. Quant a això, el nombre de "no consta", és considerable, 64.

Dels menors que hem pogut recollir la variable, la majoria té vincle afectiu familiar (224), sols en 7 casos s'ha assenyalat que aquest vincle no és positiu.

#### 3.3 Les famílies

En la gran majoria de casos la prestació ha estat sol·licitada per les mares i sols 10 pares figuren com a sol·licitants (20 nins).

Altres peticionaris han estat els padrins, 4, que tenen acollits de fet a nés o pendants de tramitar-ne la tutela (6 nins). En un sol cas el sol·licitant és el tutor legal de l'infant.

El nombre de famílies que han tengut menors becats durant el curs 97/98 és de 158.

Del creuament del nombre de menors atesos amb les famílies ateses veim que com a mitjana han comptat amb prestació 1,8 nins per família.



### Monoparentalitat

De les 158 famílies, un 55% presenta una composició monoparental (87 famílies), en la seva gran majoria formades per mares i fills. Només s'han registrat 2 famílies d'homes sols amb fills a càrrec, que representen el 2,3% del grup de monoparentals i l'1,2% respecte del total de famílies.

Els menors que pertanyen a famílies monoparentals són 158, per la qual cosa la mitjana de nins becats en famílies monoparentals no divergeix del col·lectiu general atès.

### Altres situacions

4 unitats familiars estan formades per menors que viuen amb els seus padrins acollits de fet i en alguns casos pendents de finalitzar tràmits de tutela. Aquesta situació afecta 6 nins. Un altre menor viu amb el seu tutor legal. El conjunt d'aquestes altres situacions és molt minoritari i representa un 3% del conjunt de les famílies ateses.

### Territorialitat de les famílies ateses

Pel que fa a la ubicació en el territori del domicili familiar, hem considerat el domicili que figurava a la sol·licitud i, en cas d'haver-n'hi més d'un, s'ha registrat el que figurava a la sol·licitud més recent.

El nombre de famílies que viuen en un mateix barri registra valors que abasten des d'una freqüència màxima 16 a una mínima d'1. A continuació detallam els barris que concentren fins a un mínim de 5 famílies i el nombre de fills que representen.

<i>Barri</i>	<i>Nre. Famílies</i>	<i>Nre. Menors</i>
Sindicat	16	30
Es Molinar	15	32
Camp Rodó	10	19
St. Jaume*	9	14
Son Cotoner	8	14
Son Gotleu	7	22
Plaça Toros	7	10
Foners	7	14
Bons Aires	5	9
Polígon Llevant	5	12
Calà Major	5	5
Es Jonquet	5	5

\* Les famílies ubicades al barri de St. Jaume provenen del SADIF per estar acollides en aquest centre en el moment de fer la sol·licitud i desconecient si compten amb domicili propi.

\*\* Son Riera no hi figura per disposar d'una altra modalitat de beques.

### Famílies que registren abús / desatenció

El nombre de famílies becades en la que es donen problemàtiques de desatenció o abús ha estat de 24, el 15,2% del total. **Monoparentalitat:** El 50% de famílies que presenten abús/desatenció són monoparentals.

### Famílies que registren situació de risc

La totalitat de les famílies presenten algun o alguns indicadors de situació de risc, excepte una família en la que sols està marcada la situació d'abús sense més indicadors.

### Famílies que registren situació de risc per manca d'habilitats parentals en la cria dels fills

El 18,3% de les famílies ateses presenten dificultats en la cria dels fills per manca d'habilitats parentals (29 famílies). **Monoparentalitat:** El 38% de les famílies que presenten dificultats per manca d'habilitats parentals són monoparentals: 11 famílies que tenen al seu càrrec 17 nins.

### Famílies que registren situació de risc per aïllament social i manca de suport

L'aïllament social i la manca de suport es registra en 13 famílies, un 8,2%. **Monoparentalitat:** El 84,6% de les famílies amb aïllament social i manca de suport són monoparentals: 11 famílies amb 20 menors al seu càrrec.

### Famílies que registren situació de risc per greu precarietat econòmica

La situació de risc social provinent de la greu precarietat econòmica la presenten 154 famílies, un 97,5% del total atès.

Cal dir que per al curs 97/98 s'entenia per precarietat econòmica els ingressos de la unitat de convivència que es trobaven per baix dels màxims per accedir a la prestació: sou mínim interprofessional (66.630 PTA x 14 pagues anuals) per famílies d'1 fill. Aquest màxim anava incrementant-se amb 200.000 PTA anuals per a cada fill més.

De les 4 famílies que no presentaven precarietat en els termes fixats pel barem econòmic, cal dir que 3 d'elles presentaven situació d'abús/desatenció i l'altra sobrepassava mínimament el barem. **Monoparentalitat:** El 100% de les famílies monoparentals presenten greu precarietat econòmica.

### Els ingressos familiars

La variable dels ingressos familiars s'ha recollit com a renda per càpita mensual, estant així ponderada pel nombre de components de la unitat de convivència.

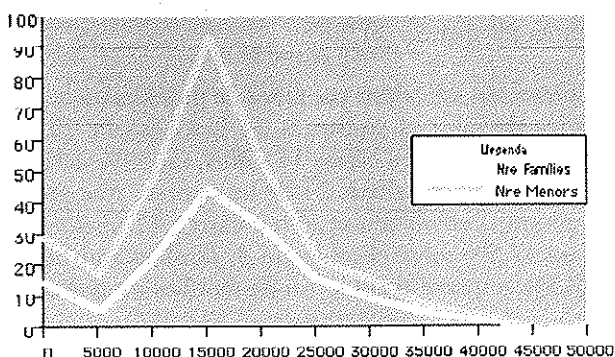
Quant al barem econòmic fixat en aquest curs, cal dir que el valor màxim possible de renda per càpita mensual per poder ser definida de precària era de 25.911 PTA per a famílies d'1 fill. Per a famílies més nombroses la quantia és inferior donat que augmenta el nombre de persones per dividir els ingressos.

Sols en cas de monoparentalitat aquest màxim de 25.911 PTA es podia veure incrementat fins a 38.867 pessetes/membre/mes, ja que el mínim de 3 persones a distribuir els ingressos -pare, mare, fill- passava a 2 membres per falta una figura parental.

En els casos en què la situació de risc venia donada per abús/desatenció amb indicadors que suposaven maltractaments, no existia el requisit de no sobrepassar el barem econòmic, motiu pel que el nivell d'ingressos de la unitat familiar podia no ser qualificat de precari en el sentit assenyalat anteriorment.

La distribució dels valors que registra la renda per càpita s'ha agrupat per intervals de la mateixa amplitud, 5.000 PTA.

Valors renda mensual per càpita  
Nombre de famílies / Nombre de menors



### Dificultats de les famílies per atendre els menors. Necessitat de la prestació

Els criteris d'accés a les beques per al curs 97/98, marcaven com a requisit, a més que el menor estigués en una situació de risc social, que els adults del seu nucli de convivència no el poguessin atendre per raons de:

- incompatibilitat amb l'horari laboral que es realitza;
- precisar, els adults, de disponibilitat horària per recerca activa de feina amb incorporació en un programa d'inserció laboral;
- precisar, els adults, de disponibilitat horària per a formació amb incorporació en un programa d'inserció formatiu (tallers i altres);
- presentar dificultats importants de salut que dificultassin l'atenció del menor.

### Famílies que presenten dificultats per raons d'incompatibilitat amb l'horari laboral

El nombre de famílies que registren incompatibilitat entre el seu horari laboral i l'atenció als infants és de 75, és a dir, un 47,5% sobre el total de famílies. El col·lectiu de menors que representa és de 136 nins, el 46,1%. Per horari laboral entenem també el temps dedicat a activitats d'economia submergida. **Monoparentalitat:** El 56% d'aquestes 75 famílies que tenen dificultats per l'horari laboral són monoparentals (42). El nombre de fills becats d'aquest grup és de 66.

Les 42 famílies monoparentals que tenen aquesta dificultat suposen el 48,3% del total de famílies d'un sol progenitor.

### Famílies que presenten dificultats per estar realitzant algun programa de recerca activa de feina

El nombre de famílies que registren aquest tipus d'incompatibilitat ha estat de 79, és a dir un 50% de les ateses. El nombre de nins que suposa és de 156, un 52,9%. **Monoparentalitat:** 43 famílies que realitzen algun programa de recerca activa de feina són monoparentals, suposant un 54,4% del col·lectiu que presenta aquest tipus d'incompatibilitat.

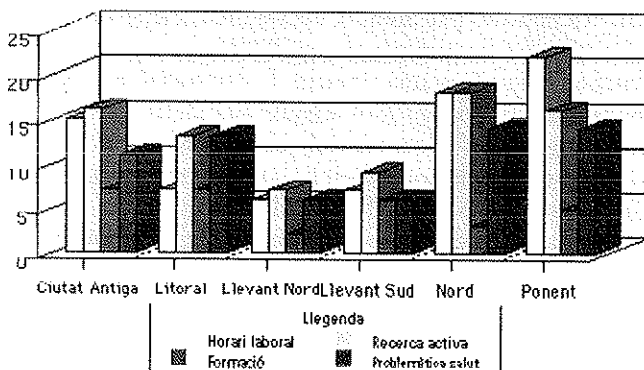
Dins el grup de famílies monoparentals representa un 49,4%.

El nombre de menors becats que pertanyen a aquest col·lectiu és de 75.

**Famílies que presenten dificultats per raons del programa formatiu que realitzen**  
 Les famílies que registren dificultats per aquest tipus d'incompatibilitat han estat 30, és a dir un 19% del total d'ateses. Els fills becats són 59, un 20%.  
**Monoparentalitat:** 17 famílies monoparentals registren aquesta incompatibilitat suposant un 56% de les famílies que realitzen un programa de formació, i un 19,5% del grup de famílies monoparentals. Les 17 famílies d'aquesta categoria representen 29 menors, el 9,8%.

**Famílies que presenten dificultats per raons de problemàtiques referides a salut**  
 La problemàtica de salut es registra a 64 famílies, un 40,5% de les ateses. Aquestes famílies tenen al seu càrrec 115 nins, un 39% dels nins que han disposat de beca.  
**Monoparentalitat:** 24 de les famílies que presenten dificultats de salut són monoparentals tenint al seu càrrec 42 nins, el 14,2% del total. Representen un 37,5% sobre el col·lectiu de famílies amb aquest tipus de dificultat i un 27,5% respecte al col·lectiu de famílies monoparentals.

Dificultats familiar per atenció del fills  
 Per Sectors



#### 4. LES BEQUES: UNA EINA D'INSERCIÓ DE QUALITAT

A partir de les aclaparadores dades de les memòries dels darrers cursos i de l'experiència acumulada, suggerim algunes claus per captar el potencial inseridor d'aquesta prestació:

Les beques són una bona eina per intervenir en famílies en risc o conflicte. Arriben directament a l'infant i faciliten la inserció dels cuidadors. Proporcionen espais i relacions normalitzades i educatives. Permeten un treball continuat i de procés amb la família.

Les beques tenen un bon model de gestió, on les decisions es prenen prop de la demanda i on la normativa es modifica anualment sobre la base de l'avaluació feta, amb la participació dels implicats, que pot orientar la manera de fer evolucionar la relació entre l'Ajuntament de Palma i el CIM o el Govern Balear a l'hora de gestionar altres prestacions. S'ha de dir que la pròpia convocatòria obri la porta a aquesta municipalització que nosaltres hem jugat amb escriure.

---

Les beques només tenen sentit des del treball social individual i familiar ben fet. Aquells serveis que no poden garantir els asseguraments de qualitat fixats en la seva instrucció i seguiment, no s'han de complicar volent-ne manejar.

Per a les beques és imprescindible una tramitació àgil, permanent i ben connectada a una gestió administrativa rigorosa i efectiva. Cada mes han de cobrar les escoles i escolletes, i qualsevol setmana del mes s'han d'atendre sol·licituds i possibilitar-ne noves altes. Això sols és possible si només hi intervé una administració pública.

**Atenem famílies que ho necessiten com el pa.** El 55% són monoparentals (87). Són famílies on l'aïllament social és més palès, encara que hagin desenvolupat les habilitats per a la criança dels infants en un elevat percentatge respecte de les famílies biparentals. Totes aquestes famílies monoparentals estan en situació de risc per greu precarietat econòmica (almanco). En general, per a totes les famílies el factor de risc prevalent és el derivat de la greu precarietat econòmica.

Les beques són una eina netament inseridora. D'entre les dificultats existents per atendre els infants al domicili i que generen la demanda de prestació tenim principalment la realització d'un programa actiu de recerca laboral (50%), la incompatibilitat amb horari laboral (47'4%) i les problemàtiques referides a salut (40'5%). Això ens assegura l'eficàcia de les beques com a eina inseridora.

Amb l'increment de beques que cada any es produeix, deduïm que no hem tocat sostre. S'ha d'arribar a un espectre més ample de famílies.

## **5. PROPOSTES AL VOLTANT D'UNES BEQUES DIGNIFICADES**

Per acabar aquest article avençam aspectes que haurien de ser abordats decididament.

5.1. L'aportació extra municipal de cada any torna comparativament petita. S'ha de recollir la nova realitat d'aquesta prestació, gràcies a la gestió municipal i arribar a acords de co-responsabilitat en el finançament que n'assegurin la seva finalitat.

5.2. Els menjadors escolars són un servei bàsic per a l'atenció social primària, que ha de garantir l'administració educativa. Cal una decidida iniciativa pública en la dotació d'espais, recursos econòmics i humans per definir, d'acord amb un mapa, el nivell d'implantació mínima dels menjadors a escoles i guarderies, i evitar així la patètica situació d'algunes barriades de Palma (S'Arenal, Camp Rodó, etc.) on no comptant amb aquest servei no es poden destinar-hi beques.

5.3. El Servei d'Acció Social del CIM, que amb tanta diligència porta en els darrers temps la RMI, s'ha de familiaritzar amb aquesta prestació i reubicar-la dins el seu catàleg per tal que no sigui la germana petita del que hauria de ser la família de les mesures inseridores.

5.4. Si arran de l'Informe FOESA, que diu que la pobresa és jove i té infants com els que nosaltres hem vist reflectits a les dades, s'ha destapat la polèmica sobre la

---

magnitud de la pobresa i això ha generat que al Parlament es treballi sobre un Pla de Lluita contra la Pobresa, el que podem dir és que en les beques hi ha un diamant en brut que, ben treballat, pot ser un pilar del dispositiu d'inserció.

5.5. S'ha de vetllar perquè no es produeixi el solapament entre les diverses ajudes que existeixen en aquest sector:

- Les ajudes per menjador que la Direcció General d'Educació transfereix a les escoles perquè es distribueixin pels consells escolars, sense definició de requisits ni convocatòria pública.

- Els bons per escoles municipals que parteixen d'un control de qualitat dels centres receptors. Són complementaris amb les beques en el cas del menjador d'escoleta que no cobreix el bo. Tenen un perfil més ample d'usuaris.

- Les beques reglades de menjador del MEC.

És ben hora de fer un sac únic o ordenat, almanco pel que fa a la nostra Comunitat Autònoma, on totes aquestes prestacions trobin una fórmula d'integració.

5.6. Com més oferta laboral hi ha i, per tant, més possibilitats per a la inserció es donen, menys serveis que alleugereixin les famílies que ho necessiten en l'atenció als infants estan oberts. Cal, en funció de la idiosincrasia estacional de la nostra economia, un dispositiu d'atenció d'infants que permeti la inserció en aquests períodes.

5.7. Quan no hi hagi menjadors ni escoles a disposició haurem de reinventar la prestació perquè la finalitat inseridora es pugui donar assumint el pagament de serveis alternatius.

5.8. L'operativització de qualsevol de les propostes anteriors no pot passar per complicar el procediment d'accés, afegir successius nivells de control de les sol·licituds i concessions, o traslladar les decisions i gestions fora de la realitat immediata i municipal.