

alimara

REVISTA DE TREBALL SOCIAL

NÚMERO 42 / SEGONA ÈPOCA / DESEMBRE DE 1998



**Consell Insular
de Mallorca**

alimara

Núm 42

Segona Època, desembre de 1998

Edita: Consell Insular de Mallorca
Redacció: Servei d'Acció Social i Sanitat
General Riera, 67
07010 Palma
Tel.: 971 76 07 62
Fax: 971 76 19 52

Portada: **Antònia Borràs**

Maquetació
i impressió: Gràfiques Son Espanyolet

Dipòsit Legal: PM - 128 - 1987

Els articles d'aquesta revista expressen únicament l'opinió dels seus autors.

SERVEIS SOCIALS COMUNITARIS DE LA MANCOMUNITAT PLA DE MALLORCA

Petra Joan Socies
Margalida Rosselló Bauzà
M^a Magdalena Viedma Viedma
Iolanda Cirer Sotos

1. INTRODUCCIÓ

1.1. Emmarcament

La Mancomunitat Pla de Mallorca (d'ara endavant "Mancomunitat") es va constituir el 16 de febrer de 1982, fruit d'una sèrie d'estudis i reunions dels batles dels 10 ajuntaments que la formen i la Conselleria d'Indústria i Comerç del Consell General Interinsular. Es va crear quasi amb l'únic objectiu de fer la recollida i eliminació dels residus sòlids urbans, servei que s'inicià el mes de gener de 1983.

A mesura que augmentava la necessitat de prestació de nous serveis i al temps que els representants municipals preien consciència que la Mancomunitat podia ser una bona eina per a la prestació d'aquests serveis demandats pels ciutadans, es canviaren els objectius de la Mancomunitat.

Així, començant amb la prestació de tota una sèrie de nous serveis (educació d'adults, serveis socials, etc.) es va anar consolidant la Mancomunitat com a ens de gestió de serveis públics, en adonar-se els ajuntaments integrants que d'aquesta manera es podien prestar als ciutadans uns serveis de major qualitat i que, a la vegada, s'abaratien els costos.

En aquests moments la Mancomunitat està totalment consolidada com a institució supramunicipal de prestació de serveis, comptant amb un edifici propi com a seu.

1.2. Finançament

Des del punt de vista econòmic i pressupostari, el major problema que plantegen les mancomunitats és el dels seus recursos i més concretament el de l'autofinançament.

El règim de finançament de les Mancomunitats ve establert a l'article 131 i següents de la Llei Reguladora de les Hisendes Locals. D'aquesta regulació podem deduir que les mancomunitats ostenten els mateixos recursos que els ajuntaments (subvencions per serveis i projectes presentats, etc.) exceptuant-ne la participació en els tributs de l'Estat i la capacitat per establir impostos. Així mateix, se n'hi afegeix un de peculiar a l'article 135 que és el de l'aportació dels municipis que la integren.

Aquest recurs és genúf de les Mancomunitats i, en general, de totes les formes associatives, essent el més antic i fins fa poc l'únic.

La regulació de les aportacions municipals han de venir establertes als Estatuts de la mancomunitat on es podran establir distints tipus de barems (nombre d'habitants, pressuposts, extensió del terme municipal o del recinte urbà, etc.), i la seva aplicació de forma individual o combinada.

L'exposat tipus de finançament és el més emprat per les mancomunitats, especialment per aquelles d'escassos recursos. A pesar d'això, aquest tipus no és el més adequat perquè pot arribar a paraitzar l'activitat d'una mancomunitat pels diversos problemes que es poden arribar a plantejar i que provenen, especialment, de les dificultats en el cobrament de les quotes i l'enquistament de la gestió en no existir fons propis que donin suport al bon i continuat funcionament de la mancomunitat per manca de liquidesa.

2. SERVEIS SOCIALS COMUNITARIS

La Mancomunitat Pla de Mallorca és l'altra cara de la moneda del turisme. Sovint es diu que aquesta zona de Mallorca roman aliena a les repercussions de l'economia turística i no és així. Des de l'any 1950 es produeix una migració progressiva de la població del Pla cap a les zones costaneres de l'illa i, en conseqüència, els pobles es queden pràcticament sense activitat econòmica. L'agricultura, principal i gairebé única activitat econòmica fins aleshores, decau. El pagès perd el poder adquisitiu en no donar-se una política de regulació d'aquest sector i opta per integrar-se en el sector de serveis que creix paral·lelament a la decadència del món rural.

Així mateix, la manca d'evolució d'una petita indústria que salvaguardàs l'economia d'una absoluta dependència del turisme, fa que les persones en edat activa s'instal·lin, de cada vegada més, a Ciutat o a la costa on es donen més oportunitats de treball i de vida.

Aquests municipis han patit de deixadesa en aspectes d'inscripció econòmica i això ha repercutit en una defectuosa dotació de serveis de tipus socials. Tanmateix, si aquesta inserció s'ha duit a terme escadusserament ho ha fet sense una planificació general que tengués en compte les necessitats reals de la població.

Tants d'anys d'emigració ininterrompuda de gent del Pla a la costa i d'unes taxes de natalitat en descens, dona lloc a una dinàmica demogràfica regressiva caracteritzada per una estructura de població envellida.

Contràriament al que afirmam al punt anterior, aquests darrers anys, en els municipis propers a Ciutat, s'observa un augment de població conseqüència de la vinguda de gent de Ciutat que els estan convertint en "pobles dormitori".

Els Serveis Socials Comunitaris de la Mancomunitat Pla de Mallorca s'inscriuen mitjançant el conveni signat l'any 1989 amb el Consell Insular de Mallorca (CIM) - dins el "Programa Pobles" d'aquesta institució. Aquest fet suposa, d'una banda, el suport tècnic i professional per realitzar la nostra feina de manera organitzada, i al mateix temps, des d'un caire multiprofessional que permet un enfocament més globalitzador de la intervenció en la problemàtica social, bé sigui familiar, grupal o comunitària.

El 6 de març de 1989 la Mancomunitat procedeix a la contractació efectiva de dues treballadores socials. Així s'inicia en la Mancomunitat el procés d'institucionalització d'una xarxa de Serveis Socials Comunitaris.

El juny de 1990 es contracten dues treballadores socials més amb la qual cosa es conforma la plantilla de quatre treballadores, dotació que es manté actualment.

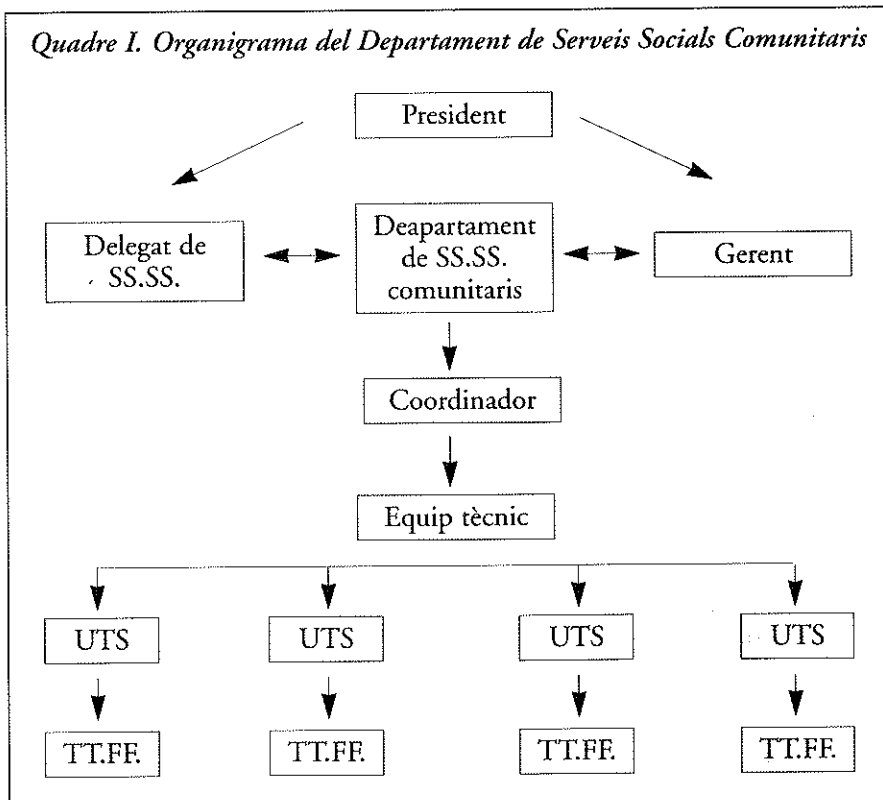
L'any 1992 es crea la plaça de coordinació.

L'any 1993 s'elaborà el programa del Servei d'Ajuda a Domicili, el qual porta inclòs el seu reglament que es publica en el Butlletí Oficial de la Comunitat Autònoma de les Illes Balears del 8 d'agost de 1993. Cal destacar, d'aquest mateix programa, la contractació d'una cooperativa per dur-lo a terme, reservant-se la gestió la pròpia Mancomunitat.

Aquest mateix any 1993 s'aprova el "Reglament d'Ajudes no Tècniques".

L'any 1995 s'aprova el Reglament de Serveis Socials Comunitaris que, com a marc normatiu, pretén definir l'organització i el funcionament del departament de Serveis Socials Comunitaris de la Mancomunitat com l'equipament bàsic de la xarxa pública d'allò que la Llei d'Acció Social de la Comunitat Autònoma de les Illes Balears, en l'article 9, defineix com a "Serveis Socials Generals". Al mateix temps, aquest Reglament constitueix una mesura per facilitar la gestió i la qualitat de les prestacions socials que desenvolupa i defineix el que és competència i contingut propi dels Serveis Socials Comunitaris tot superant el concepte tradicional de beneficència pública (suprimit per la Constitució de 1978).

2.1. Organització



Per al desenvolupament del pla de feina que s'aprova en sessió plenària, el Departament de Serveis Socials Comunitaris compta amb un equip de 4 professionals diplomades en Treball Social. En el reglament del departament s'hi defineixen les funcions de la coordinadora i de les diplomades. També es compta amb un auxiliar administratiu compartit amb els altres serveis de la Mancomunitat.

Les Unitat de Treball Social (UTS) actuen de manera directa i integral sobre un espai poblacional i territorial reduït. A la Mancomunitat hi ha 4 UTS:

Lloret:.....	818	Costitx:.....	824
Llubí:.....	1904	Montuïri:.....	2190
Petra:.....	2592	Total:.....	3014
Sencelles:.....	1896		
Total:.....	7210		
Algaida:.....	3461	Ariany:.....	801
Maria:.....	1763	Sant Joan:.....	1655
Sta. Eugènia:.....	1033	Sineu:.....	2568
Total:.....	6257	Vilafranca:.....	2190
		Total:.....	7214

Horaris i calendari anual

A. Atenció al públic.

- Dimarts, de 9 a 13 hores: Montuïri, Sencelles, Algaida i Sineu
Dimecres, de 9 a 13 hores: Petra i Vilafranca
de 9 a 11'30 hores: Costitx
Dijous, de 9 a 13 hores: Maria, Sant Joan i Llubí
Divendres, de 9 a 13 hores: Santa Eugènia
de 9 a 11'30 hores: Ariany i Lloret

De dimarts a divendres, i de les 13 a les 15 hores, es fa el seguiment dels casos de les visites a domicili, s'emplena el sistema de registre, i es coordina el treball amb els representants municipals i entitats (escoles, centres de salut, etc.); es preparen entrevistes i la documentació per gestions puntuals.

B.- Els dilluns i quinzenalment l'Equip Tècnic manté les seves reunions on es posa en pràctica el treball en equip.

Quan parlem de treball en equip ens remetem a un estil de fer la feina; s'han de tenir clares les funcions que pertoquen a cada professional i creure que ens reporta un sistema de treball més eficient i eficaç. Els principis, que consideram indiscutibles per a dur endavant la feina conjuntament, són:

- Igualtat: cada professional expressa la seva opinió i de les informacions obtingudes de cada un en neix una de vàlida i de tots.
- Respecte a les decisions preses per l'equip.
- Ser capaços de definir el que volem fer i com ho farem.
- Comunicació contínua de la feina de cada dia entre els membres de l'equip.
- Responsabilitat en les tasques encomanades a cada membre de l'equip.
- Donar a conèixer la nostra filosofia d'equip.
- Solidaritat amb els possibles problemes que puguin sorgir i mirar de resoldre'ls conjuntament.
- Cada membre de l'equip és diferent a l'altre; es tracta de conèixer i respectar les diferències de cada un.
- Establir un clima de confiança.
- Capacitat d'escoltar els altres.

Les vacances dels components de l'Equip es distribueixen de tal manera que sempre hi hagi dos tècnics per donar respostes a les urgències.

3. LÍNIES D'ACTUACIÓ

1.- Programa del Servei d'informació i orientació (SIO)

L'objectiu del SIO és oferir als ciutadans la informació, orientació i assessorament quant als drets i recursos socials existents per tal de resoldre les necessitats que se'ls presentin en matèria de prestacions tècniques i econòmiques del sistema d'acció social.

Les ajudes econòmiques d'emergència social es dirigeixen a famílies o individus que passen per diverses dificultats relacionades amb la manca de mitjans per a la subsistència.

Són ajudes finalistes, no periòdiques i complementàries del Treball Social.

2. Programa del Servei d'Ajuda a Domicili (SAD)

Inclou dos projectes, el de distribució de menjar a domicili i la Telealarma.

El SAD està emmarcat pel concepte de salut integral, entès com a primer factor preventiu de l'internament residencial i de desarrelament del poble.

Ens permet potenciar l'autonomia de la persona i donar suport a les famílies afectades per una situació de necessitat (dificultats per realitzar les tasques diàries o per valer-se per elles mateixes, soledat, desatenció o abandonament dels familiars, etc.).

És un recurs de gestió pròpia de la Mancomunitat l'execució del qual, en règim de contractació de serveis, es realitza mitjançant una cooperativa. La relació d'aquesta amb la Mancomunitat es realitza a través del Departament de Serveis Socials Comunitaris. La coordinació, el seguiment i el control de la gestió es dur a terme a través de les reunions mensuals entre l'assistent social, les treballadores familiars de la cooperativa i la coordinadora de l'equip.

El diagnòstic de la problemàtica, valoració, seguiment i avaluació dels casos es realitza mitjançant una reunió mensual amb l'assistent social i les treballadores de la cooperativa.

El seguiment del finançament del SAD es dur a terme mitjançant reunions entre la coordinadora i el gerent de la Mancomunitat.

L'avaluació i gestió del programa la fa l'Equip Tècnic del Departament de Serveis Socials Comunitaris mitjançant una reunió trimestral.

Un altre dels serveis amb què compten els municipis de la Mancomunitat és el de Telealarma, el qual permet reduir les situacions que poden posar en perill la vida d'una persona pel fet d'estar sola a casa.

Com a serveis complementaris del SAD i de la Telealarma hi ha el menjador social i el menjar a domicili. L'objectiu d'aquest servei és oferir una alimentació adequada a l'edat, contribuir a millorar les relacions socials i la qualitat de vida de les persones que els utilitzen i donant suport, també, a les seves famílies.

3. Actuacions destinades al foment de la solidaritat i la cooperació social: voluntariat i col.laboradors socials.

4. Col.laboració del Departament de Serveis Socials Comunitaris amb els equips sectorials del CIM.

Amb l'Equip de Vellesa i Família es col.labora en els següents programes:

Programa d'atenció psicosocial a la gent en situació de risc.
Projecte: "No et Trobis Tot Sol". Prevenció de l'aïllament social.
Projecte: Prevenció de pèrdues de les funcions cognitives.

Programa de suport als cuidadors de gent gran.
Projecte: Familiars cuidadors, "ajudem els que cuiden".
Projecte: Promoció i sensibilització comunitària dels cuidadors familiars.
Projecte: col.laboració amb recursos específics per a gent gran.
Suport psicosocial a les treballadores familiars.

Amb l'Equip d'Infància i Família es col.labora amb el psicòleg de l'equip per tal d'analitzar, supervisar i realitzar el seguiment de casos individuals i la seva respectiva derivació, si cal. Enguany està programada una sessió formativa per a les treballadores familiars.

Amb l'Equip d'Atenció a les Drogodependències i amb l'Equip d'Inserció d'Immigrants, en el circuit individual-familiar, es realitzen les derivacions oportunes i seguiment de manera conjunta.