

alimara

BUTLLETÍ INFORMATIU DEL SERVEI D'ACCIÓ SOCIAL

GENER - FEBRER 1989



**EL CIM I EL
DESENVOLUPAMENT
LOCAL**

**ASSISTÈNCIA SOCIAL
A ARTÀ**

**ENTREVISTA A
MERCEDES BONET**

11

**PREVENCIÓ DE CONSUM
DE TABAC I ALCOHOL A
L'ESCOLA I AL BARRI
DE SON SERRA**



CONSELL INSULAR
DE MALLORCA

Índex

3

Programa de Cooperació del CIM amb els municipis en matèria de desenvolupament local

5

Servei d'Assistència Social. Ajuntament d'Artà

7

Projecte Comunitari al barri de Son Serra. (Prevenió del consum de tabac i alcohol a l'escola)

10

Entrevista a Mercedes Bonet, Treballadora Social del Centre de Salut «Sa Graduada»

12

Notícies

14

Eines per treballar millor

19

Enquesta valoració d'ALIMARA

21

En feim ressò

23

Humor

ELS ARTICLES
D'AQUESTA REVISTA
EXPRESSEN
ÚNICAMENT L'OPINIÓ
DELS SEUS AUTORS.

Notes de la redacció.



L'amo en Miquel Ribes, nascut a Ariany, aviat farà vuitanta anys, pastor d'ofici des dels set, ens va contar una glosa que ens interessa donar-vos a conèixer per a que vos afanyeu en trobar-li la resposta, també glosada. Diu així:

*Me voleu dir, sen Colau,
vos que sou un home entés:
Quan vos donen un «no res»,
per quin cap l'agafau?*

Com que la sabiduria dels ancians no té mesura ni trempança, segurament hi haurà algun padrí o padrina que recordi al sen Colau, glosador famós del Raiguer i el Pla, enllà pels anys de final de segle i principis de l'actual. La resposta ens han assegurat és digna d'aprendre-la.



Agrairíem a tots aquells que encara no ens han remès l'enquesta de valoració així com la butlleta de subscripció, ho fessin el més aviat possible. Gràcies.

Núm. 11 - gener - febrer 1989

Publicació Bimestral

Edita: Consell Insular de Mallorca

Redacció: Servei d'Acció Social
Carrer Almudaina, 5
07001 Palma de Mallorca
Tel.: 72 15 05, Ext. 287

Disseny gràfic: Ferran Sintes, Tel.: 72 60 67

Fotocomposició: Composició Mecànica FERRER

Impressió: Imprenta TOTGRAFIC, S.A. El Arenal

Dip. Legal: PM-128 del 1987



CONSELL INSULAR DE MALLORCA **informa**

Programa de Cooperació del CIM amb els municipis en matèria de desenvolupament local

El Pla de Foment al Desenvolupament Econòmic i Social de Mallorca (FODESMA) del CIM el presentarem a l'Alimara núm. 8. Recordam aquí el seu primer objectiu:

* Ajudar a pal·liar el problema de l'atur

Malgrat el curt recorregut de FODESMA en aquests mesos (fou aprovat pel CIM al ple del dia 6 de juny de 1988), es van concretant i fent realitat des de l'equip de FODESMA diverses experiències:

- Foment de l'ocupació.
- Cursos de formació ocupacional.
- Programa de cooperació amb els Municipis pel foment del Desenvolupament local.
- Foment a la recuperació d'oficis tradicionals i altres vies d'ocupació i promoció de noves tecnologies.

Ens centram en aquest article, en el **Programa de cooperació amb els Municipis pel foment del desenvolupament local**. Aquest programa va tenir una presentació pública mitjançant la «Jornada de Desenvolupament Local» realitzada el dia 19 de gener de 1989, a la qual van participar representants de la majoria dels municipis de Mallorca.

La Jornada va servir, a més, per fer un apropament a la realitat actual del Desenvolupament Local.

Recordem que l'objectiu bàsic de la política de D.L. és el «cercar noves formes de creixement econòmic i canvi estructural, que permetin un millor aprofitament dels recursos naturals existents en el territori, l'augment de l'ocupació i del nivell de vida en les comunitats locals».

Destacam les matèries que a la jornada centraren el tema del Desenvolupament Local, com a aportacions teòrico-pràctiques i que són:

- La legislació i mitjans Institucionals pel Desenvolupament Local.
- Experiències de Desenvolupament Local a Motril (Granada).
- Informació sobre la Memòria referida a la situació de la Mancomunitat del Pla de Mallorca.
- El Desenvolupament Local com a motor de l'economia local.

La Jornada, que fou clausurada per l'Il·lm. Sr. President del CIM, ha representat l'empenta de sortida del Programa de Cooperació amb els Municipis, que es concreta en:

- **Informació i assessorament** sobre els recursos disponibles i les disposicions legals pel Desenvolupament Local.

- **Assistència tècnica** per a l'elaboració i tramitació de projectes.

- **Formació de tècnics municipals** mitjançant Jornades, Cursos o Seminaris.

- **Estudis socio-econòmics dels municipis** per tal de conèixer les seves possibilitats de promoció econòmica.

- **Support tècnic i econòmic a iniciatives locals d'ocupació** que suposin nous llocs de feina.

- **Creació, impuls i promoció d'Obres i Serveis** per recuperar el dèficit d'infraestructura dels municipis.

- **Gestió de projectes de desenvolupament local** que per les seves característiques es considerin d'àmbit insular.

En aquest procés iniciat i com a primera pedra bàsica, s'ha organitzat un curs per formar Agents de Desenvolupament Local, amb l'objectiu principal de formar experts capaços de potenciar iniciatives empresarials dins l'àmbit de la zona on finalment s'instal·lin.

El programa del curs es compon d'aquestes àrees:

- Àrea sociològica-territorial: Anàlisi territorial
- Àrea econòmica: Micro i macro economia. Economia de l'empresa
- Àrea jurídica: Dret Administratiu, Mercantil i Dret de Treball
- Àrea de noves tecnologies, comunicació i recursos humans
- Pràctiques: Contempla la realització d'estudis socio-econòmics als Municipis, Plans de viabilitat, etc.

El CIM té previst posteriorment al curs la contractació d'aquests experts, mitjançant el conveni INEM-Corporacions Locals per un període de sis mesos.

Amb aquestes mesures, el CIM espera aconseguir que els Municipis de Mallorca comencin el seu procés de Desenvolupament Local acompanyats i cap a aquest objectiu dirigiran el seu treball els tècnics de FODESMA.

FODESMA



CONSELL INSULAR DE MALLORCA



CONSELL INSULAR DE MALLORCA
FODESMA

JORNADA DE DESENVOLUPAMENT LOCAL

**Ca'n Tàpara
19 de gener
1989**



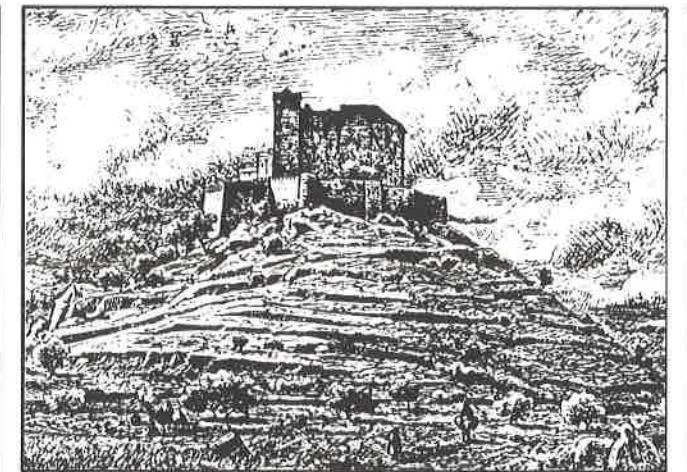
informació comunitària

SERVEI D'ASSISTÈNCIA SOCIAL. AJUNTAMENT D'ARTÀ

A Artà els Serveis Socials començaren a funcionar el desembre de 1987 amb la contractació d'una Treballadora Social.

Des d'ençà, el procés d'integració i consolidació dels Serveis Socials ha passat per dues fases:

- 1a.
 - L'organització del funcionament del Servei.
 - Foment de l'apropament i implicació de les organitzacions i col·lectius socials en les tasques del servei.
 - Valoració dels recursos existents al municipi, i comarca.
 - «Estudi Social» del poble.
 - Permanències: Informació i atenció individual de problemàtiques socials.
- 2a.
 - Planificació i elaboració de programes:
 - Programa de Treball individual.
 - Programa comunitari.
 - Programa de col·laboració i complementació d'institucions, entitats, grups i associacions.
 - Posta en marxa de la documentació bàsica de treball Social al poble.



Com a síntesi del treball que s'ha realitzat aquest any de funcionament, es pot parlar de:

1. PROGRAMA GENÈRIC DE TREBALL INDIVIDUAL
 - Individus
 - Grups
 - Famílies



Una part important de la tasca que es fa al poble és la d'articulació i coordinació amb altres entitats, associacions i grups, a més dóna complement al programa de col·laboració de caire comunitari. La dinàmica i el nivell aconseguit és en general bo, el que ha facilitat la posta en marxa de molts d'altres programes ja esmentats.

Aquestes han estat d'una manera general i es-

quemàtica les tasques més significatives del desenvolupament del Servei Social al municipi d'Artà.

En aquests moments estam dissenyant el pla municipal de S.S. per a l'any 1989 que es posarà en marxa per les darreries de gener i que una vegada fet i aprovat podrem donar-vos compta.

Artà, gener 1989
Treballadora Social,
Margalida Coll

PROGRAMA DE TREBALL INDIVIDUAL

DEMANDA INDIVIDUAL
O
FAMILIAR

ANÀLISI

INTERVENCIÓ DIRECTA

- informació i orientació
- estudi i valoració de la situació problema
- coordinació i movilització recursos
- consell
- Recolçament
- Concienciació
- Tractament social continuat
- altres activitats

INTERVENCIÓ INDIRECTA (derivació)

- Serveis de ciutat
- altres serveis

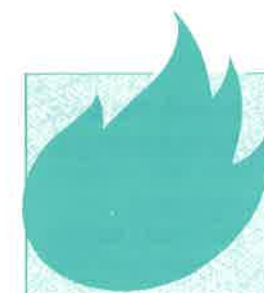
SEGUIMENT I AVALUACIÓ

PROGRAMA DE TREBALL COMUNITARI

PROJECTES	PROSPEC- CIÓ	SENSIBILIT- ZACIÓ	COL-LABO- RACIÓ I COMPL.	CREACIÓ RECURSOS	TRACTA- MENT C.
Estudi poble	×		×		
Integració Residència		×	×		
Integració minusvàlues		×	×		
Col·laboració Grup Acció Social		×	×		
Creació grup de Voluntariat		×	×	×	
Col·laboració SMOE			×		
Col·laboració CTE		×	×		
Comissió Salut			×	×	
Ajuda Domiciliar			×	×	×
Objecció Conciència	×	×	×		×
Creació Ass. Juv.	×	×	×	×	
Alcoholisme	×	×	×	×	×



AJUNTAMENT D'ARTÀ
B A L E A R S



experiències

PREVENCIÓ DEL CONSUM DE TABAC I ALCOHOL A L'ESCOLA.

PROJECTE COMUNITARI AL BARRI DE SON SERRA

M. de Lluc Bauzà (DUI) i Lourdes Quintana (metgessa)
Membres de l'equip de Salut Escolar
de l'Ajuntament de Palma

El Programa de Prevenció del consum de tabac i alcohol va començar el curs 1987-88 com a una proposta de Serveis Socials de l'Ajuntament de Palma. Es tracta d'una experiència pilot, la qual té com a objectius:

- Prevenir el consum d'alcohol i tabac a la població escolar.
- Sensibilitzar la població adulta.
- Articular i dinamitzar les diverses entitats i professionals dels barris enfront a la prevenció del consum de tabac i alcohol. (AAVV, centres de salut, AAP-PAA, serveis socials, escoles, salut escolar, serveis municipals de drogues, MEC).

Metodologia

- a) **A l'escola:**
- Reunió de presentació del programa als mestres de cycle superior.
 - Seminari de formació per als mestres de cycle superior que fan el programa, per tal d'explicar objectius, metodologia i activitats relacionades amb la prevenció del consum de drogues (aquest seminari el va impartir conjuntament el MEC i salut escolar).
 - Reunions periòdiques amb els mestres per tal

de posar en comú criteris d'actuació i d'avaluar el programa.

- Enquesta de consum d'alcohol i tabac (veure resultats i conclusions).
- b) **Al barri:**
- Xerrada sobre alcohol i tabac dirigida a pares, ex-alcohòlics del barri i població en general de Son Serra.
 - Projectió de la pel·lícula «Días de vino y rosas».
 - Taula rodona sobre prevenció de drogues amb la participació de:
 - Servei de Salut Escolar.
 - Coordinadora de prevenció de toxicomanies del MEC.
 - Equip de prevenció de drogues del CIM.
 - Servei municipal de drogues.

Material

Aquest material es va oferir als mestres que participaren en el seminari de formació, així com a aquells que aplicaren el programa.

Consta de:

- **Dossier de prevenció de drogues:** Recull una sèrie d'articles on s'informa del tractament de les acti-

tuds i els coneixements envers la prevenció de drogues i una programació sobre prevenció a l'adolescència, així com els elements necessaris per fer una anàlisi de la manipulació publicitària.

– **Material de suport:**

- Col·lecció de diapositives sobre «la prevenció de drogues a l'adolescència». Salut Escolar. Ajuntament de Palma.
- Vídeo «Presión de grupo», Ministeri d'Educació i Ciència.
- Qüestionari sobre el consum d'alcohol i tabac a l'adolescència. Servei de Salut Escolar. Ajuntament de Palma.
- Adhesius «Estim el meu cos, ni fum ni bec». Servei de Salut Escolar. Ajuntament de Palma.

Resultats enquesta Son Serra

Aquesta enquesta s'ha realitzat a un total de 96 alumnes, que estan cursant 7è i 8è d'EGB. Hi ha un 52% de nins i un 48% de nines compreses dins una mitjana d'edat de 13,75 anys.

Conclusions:

- El consum d'alcohol comença abans que el de tabac.
- **Hi ha un 5% de consum d'alcohol diari.**
- Es troben com a begudes més consumides: el xampany i la cervesa.
- **Lloc on s'inicia el consum d'alcohol és a casa,** i en conseqüència qui n'ofereix més són els familiars.
- **Trobam un 8% de fumadors habituals.**
- Un 96% de nins pensen que ha d'estar prohibit fumar a l'escola.
- Un 79% ha pres beguda alcohòlica alguna vegada.
- **Un 17% ha sofert alguna vegada una intoxicació alcohòlica.**
- Un 11% pensa que els porros no fan mal a ningú.
- Un 15% pensen que fumar «porros» està bé.

Comentari

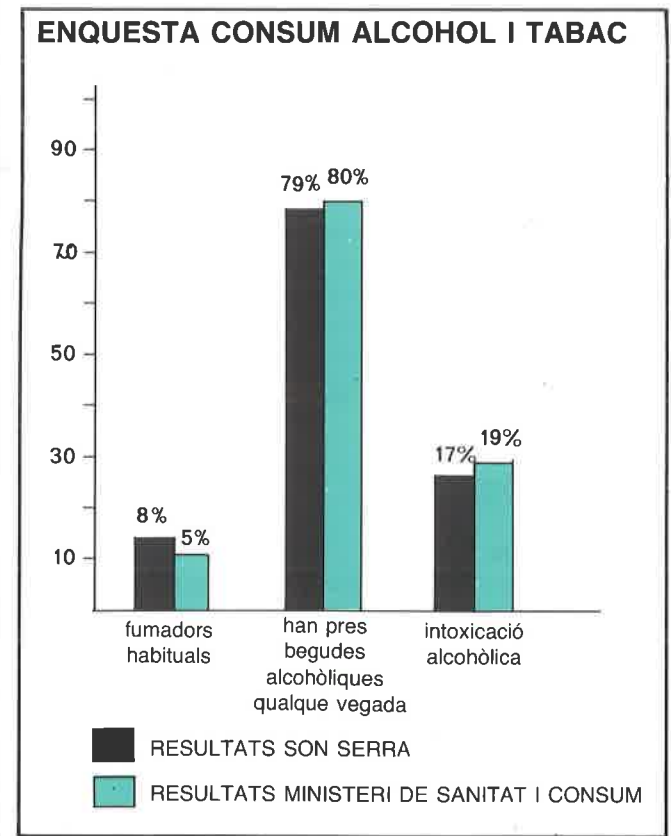
Si contrastam aquests resultats de l'enquesta passada al barri de Son Serra amb els resultats de l'enquesta realitzada pel Ministeri de Sanitat i Consum a l'any 1986 a Espanya (dins l'estudi proposat per l'OMS a 10 països d'Europa) comprovam que els resultats d'hàbits de 2.835 nins entrevistats de 11,5 i 13,5 anys coincideixen molt amb els nostres resultats; és a dir fumadors habituals 5%; un 80% ha provat alguna vegada l'alcohol; un 19% ja ha sofert una intoxicació alcohòlica; el consum d'alcohol comença abans que el de tabac.

Davant aquests resultats, **pensem que l'escola és la base per dur a terme objectius de prevenció de toxicomanies,** si pensem que tenim una mitjana d'edat de 13,75 anys que ja és consumidora.

També es fa necessari **educar la població adulta** envers la prevenció d'alcohol i tabac si veim que **allà on s'inicia el consum d'alcohol amb més freqüència és a la llar.**

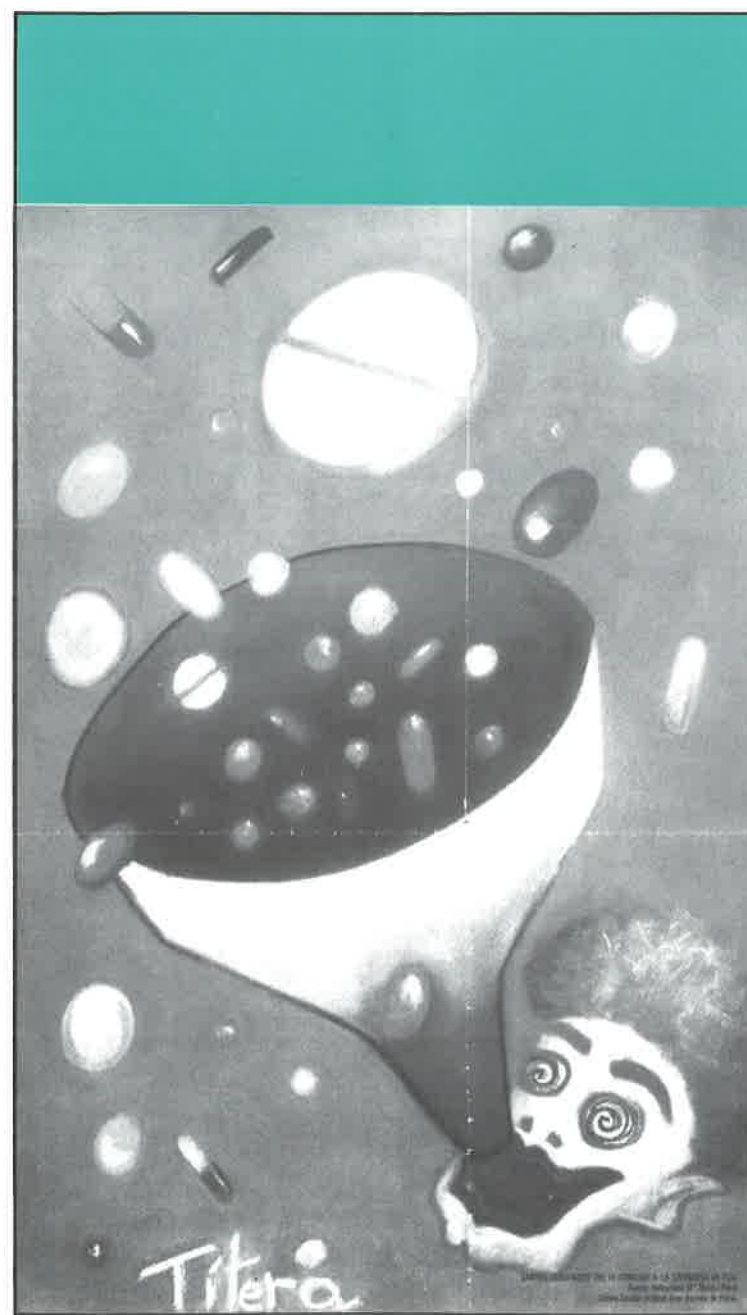
Propostes curs 1988-89

- Ampliar el programa amb la participació d'una nova escola, SON QUINT.
 - Connectar amb d'altres col·lectius perquè participin en el projecte. AAVV, obra cultural del barri, AAPPAA...
 - Crear activitats per al barri: concurs de cartells, taula de begudes no alcohòliques a les festes del barri...
 - Interpretar el tema de drogues, per part del MEC, dins educació compensatòria i educació d'adults de les barriades que en tinguin.
- Les propostes de cara al curs 1988-89 tenen com a objectius consolidar el projecte comunitari de Son Serra, articulant tots els col·lectius que estan representats dins el barri, per tal de fer una millor prevenció sobre el consum de l'alcohol i el tabac.



Altres resultats comuns a les dues enquestes

- El consum d'alcohol comença abans que el de tabac.
- Les begudes més consumides són el xampany —a Son Serra— i la sidra —enquesta nacional— i la cervesa.



V CONCURS DE CARTELLS

BASES

- 1- Hi poden prendre part tots els al·lots i al·lotes de 2ª etapa d'EGB, BUP, FP i COU. Hi haurà dues categories: a) 2ª Etapa d'EGB. b) BUP, FP i COU.
- 2- El tema girarà a l'entorn de la recomanació de que no s'abusi de l'alcohol, el tabac o els medicaments.
- 3- Les obres tendran un màxim de 40x60 cms. i es podran presentar en color o en blanc i negre.
- 4- Les obres s'hauran de trametre abans del 17 de març de 1989 al "Servei d'Informació i Prevenció de l'Abús de Drogues", Camí de Jesús nº40, Hospital Psiquiàtric, 07003 Palma. Cadascuna d'elles s'acompanyarà amb un sobre tancat on constarà el nom i els cognoms i el curs de l'autor o autores, així com l'adreça i el telèfon d'un d'ells o de l'escola; i el nom del professor responsable. Les obres aniran signades amb lema o pseudònim que també figurarà a l'exterior del sobre tancat junt amb el curs dels concursants.
- 5- Es concedirà un premi de 25.000 ptes. (en llibres o material esportiu), per cadascuna de les dues categories, i una placa commemorativa tant al professor com al centre escolar de cadascun dels dos guanyadors. També se li concedirà un obsequi a l'autor del millor cartell de cada centre participant. Els premis es lliuraran el dia 14 d'abril de 1989.
- 6- Les obres seleccionades quedaran exposades en el Claustre de Sant Antoni del 4 al 14 d'abril de 1989.

7- El Jurat serà format pel President de la Comissió de Sanitat del Consell Insular de Mallorca, un representant del M.E.C., un membre de l'Entitat Banco Bilbao Vizcaya, un professor de dibuix, un professor d'EGB o BUP i un membre del S.I.P.A.D. El S.I.P.A.D. es reserva el dret d'editar les obres guanyadores si creu convenient la seva difusió. Les obres no premiades podran ésser retirades durant el mes de juny, finalitzat el qual, el Servei declina tota responsabilitat.



CONSELL INSULAR DE MALLORCA

COMISSIÓ DE SANITAT

Servei d'Informació i Prevenció de l'Abús de Drogues



Referent a la diferència que existeix entre un Centre de Salut i altres institucions del sistema sanitari, podria dir a grans trets que un Centre de Salut ha d'ésser integrat, és a dir, ha de lluitar contra la malaltia i a la vegada ha de preservar i promocionar la salut, contemplant els aspectes biològics, psicològics i socials de la població a la que atén. En definitiva es parteix d'un nou concepte de salut, recalcant, sobretot, el treball de prevenció i educació sanitària. Es cerca fonamentalment la participació del pacient.

—Realment, el Centre de Sa Graduada respon a aquest esquema?

—Cal dir que és un poc prest per treure conclusions, Sa Graduada dur poc temps funcionant, va començar el seu rodatge en el mes de març de 1988 i a mi no se'm contractar fins el mes de juliol; però malgrat el poc temps treballat el que sí puc afirmar és que hi ha d'entrada problemes més o manco greus que dificulten el dur a terme la tasca.

—A quins problemes te refereixes?

—Principalment al corporativisme mèdic. És difícil interferir en la seva feina, encara n'hi ha que pensen que el problema social és quelcom aïllat de l'aspecte físic de la persona. Costa molt fer comprendre la necessitat de que altres professionals s'involucrin en un cas, és difícil que reconeixin la influència de lo social i familiar en la malaltia o trastorns físics.



Mercedes Bonet. Treballadora Social del Centre de Salut «Sa Graduada».

Haviem proposat a Mercedes Bonet que ens parlàs de les funcions que li són assignades a un Centre de Salut així com dels objectius als quals respon dins el marc general del sistema sanitari. Volíem també que ens explicàs la filosofia de treball en equip que predomina en un centre en el que conflueixen diversos tipus de professionals i el paper que enmig de tot això juga un treballador social.

L'entrevista, però, anà adoptant un caire distint al que s'havia marcat, si bé algunes qüestions prèviament plantejades tenen resposta, el cert és que l'entrevista es va centrant cada vegada més en aspectes quotidians de la seva feina i en els obstacles amb els quals ha de lluitar diàriament, que no són pocs.

El que es fa per evitar això és dur a terme un pla conjunt, per mitjà d'interconsultes es connecta el cas, els metges participen en les entrevistes amb el pacient i la família.

Un altre aspecte que també representa un obstacle és la poca preparació que tenim per treballar amb grups i famílies. Hi ha una necessitat de formació i d'assessorament. En relació al que s'ha dit abans, crec que seria interessant evitar l'aïllament que fins ara hem patit els treballadors socials del camp sanitari: el poder contrastar experiències i punts de vista ens seria de gran utilitat.

—Per les característiques que defineixen un Centre de Salut, pensam que s'ha de prioritzar el treball comunitari o al manco s'ha d'incidir molt sobre ell. La zona de Ciutat Antiga que atén aquest Centre és per si molt conflictiva pels motius que tots coneixem, ¿t'ha resultat difícil connectar amb ella?

—Tenim el greu problema de la inexistència de consciència de comunitat. No hi ha entitats ni associacions. La gent ha tancat les portes, no hi ha un interès en participar, hi ha por.

—Por a què?

—Sí, por al mateix ambient creat a la zona, hem de pensar que la població habitant és majoritàriament vella, dels 17.415 habitants que corresponen a la zona de salut, el 16,93% sobrepassen els 65 anys. Això també dificulta posar en marxa programes d'educació sanitària precisament per les mateixes circumstàncies ambientals: cases antigues sense equipaments adequats, alt índex de prostitució, tràfic de drogues, etc.

—Degut a l'existència d'un Centre Municipal de Serveis Socials a la zona, com es compagina la teva feina amb la del Centre de l'Ajuntament?

—En juny de l'any passat es va

firmar un conveni entre l'Insalud i l'Ajuntament. El que s'intentà fou que tota Palma tengués nuclis assistencials. En el cas concret de Ciutat Antiga es va delimitar la zona, de fet jo atenc a un nucli d'aquesta zona, als 17.415 habitants als quals feia referència. Cal dir que la integració Insalud-Ajuntament és funcional.

A nivell comunitari aquest conveni ha resultat positiu ja que es poden dur programes conjunts que contemplin els aspectes sanitaris i socials al mateix temps. En quant al treball individual pens que s'haurien de diferenciar les funcions; jo, com a treballadora social d'un Centre de Salut hauria de tractar aquells casos que estiguessin estretament relacionats amb un problema de salut així com dedicar-me, sobretot, a la prevenció i a l'educació sanitària.

—Davant aquest ventall d'inconvenients, obstacles i demés,

no corrs el perill de «cremar-te» ben aviat?

—Tenc l'esperança de que poc a poc es podran fer coses per millorar la qualitat de vida dels habitants de la zona. S'ha de fer un treball d'educació dia a dia a tots els nivells; posar en marxa projectes que realment satisfuguin les necessitats de la població i lluitar per a què el Centre de Salut es vegi com a una estructura més dinàmica i més a prop de la comunitat.

És necessari que l'Insalud solucioni el tema d'acollir a la població amb beneficència, d'acord amb la universalitat i dret de tot-hom a l'assistència sanitària.

Queda pendent a la meua zona de salut el tema de la salut mental.

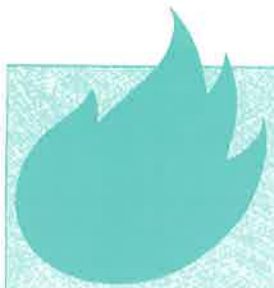
Agraïm el temps que ens ha dedicat la treballadora Social de «Sa Graduada».

**Devastada per l'huracà,
NICARAGUA NECESSITA
EL TEU AJUT**

Aportacions al compte corrent 3951-21
de Caixa de Barcelona. Ag. Galvany.
(Santaló, 69-71. 08021 Barcelona).

Comité d'Emergència: Ajuntaments agermanats amb Nicaragua (Arbúcies, Badalona, Cornellà de Llobregat, Girona, L'Hospitalet de Llobregat, Molins de Rei, Mollet del Vallès, Montcada i Reixac, El Prat de Llobregat, Premià de Mar, Rubí, Sabadell, Sant Feliu de Llobregat, Sant Pere de Ribes, Santa Coloma de Gramenet, Torroella de Montgri i Vilafranca del Penedès) i Entitats (Casa de Nicaragua, Coordinadora Catalana de Solidaritat amb Nicaragua, Associació Catalana de Brigadistes per Nicaragua, Comité Oscar Romero, Associació de Professionals per Nicaragua, Asociación Las Segovias de Cooperación con Nicaragua y Centroamérica i Oficina de Documentació i Informació sobre Nicaragua i Centramérica).





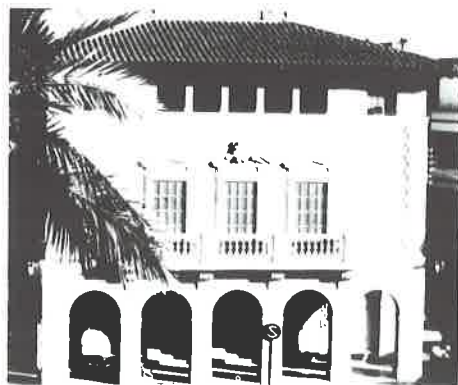
notícies

EXEMPLES A SEGUIR:

ELS SERVEIS SOCIALS DE MURO ES PROMOCIONEN

El treballador Social de l'Ajuntament de Muro, Tòfol Sastre, ha pres la iniciativa d'editar un tríptic en el que informa de manera clara i senzilla dels serveis que ofereix el Centre Municipal de Serveis Socials. Ens sembla una idea interessant per apropar-se a la comunitat per a la qual i amb la qual treballa.

SERVEIS SOCIALS SON PER A TU



- Per informar i orientar a tothom.
- Per col·laborar amb tu, els teus infants i la teva família.
- Per recolzar a les persones majors.
- Per afavorir l'integració de les persones disminuïdes.
- Per assessorar a les persones amb problemes d'alcoholisme i d'altres drogues.
- Per donar suport als joves.
- Per estimular la vida social del nostre poble.

AJUNTAMENT DE MURO

Existen en la comunidad problemas que dan lugar a la resolución de cada una de las problemáticas presentadas por las personas que acuden al despacho del Trabajador Social.

ASISTENCIA SOCIAL
Se tramitan los documentos necesarios para solicitud de atención o ayudas económicas que, según el estado y la situación de necesidad de cada familia, se conceden por parte del Ayuntamiento o por otras Entidades, pudiendo solicitar desde el departamento del Trabajador Social de Muro las siguientes:

- Asistencia médico-farmacéutica municipal.
- Ayudas urgentes y puntuales de primera necesidad.
- Pensión del Fondo de Asistencia Social (Gobierno Balear).
- Pensiones Asistenciales y Subsidios a Minusválidos (Instituto Nacional de Servicios Sociales).
- Ayudas de la Junta de Protección de Menores.
- Prestación Sanitaria de determinados materiales de farmacia y ortopedia (Instituto Nacional de la Salud).

Además de una serie de Ayudas que ofrecen de forma puntual y en unos plazos determinados diversas Instituciones Sociales para atender a problemáticas urgentes.



TRATAMIENTO DEL ALCOHOLISMO Y OTRAS DROGODEPENDENCIAS
Con el apoyo del...

SERVEIS SOCIALS SON PER A TU



ENS POTS TROBAR A L'AJUNTAMENT DE MURO ELS DILLUNS DE 10 A 14 H.

PELS ALTRES DIES S'HA DE CONCERTAR HORA TELEFONANT AL 53 70 03 - 53 72 50

AJUNTAMENT DE MURO

que Muro, con el... social de la comunidad al mismo tiempo invita a la participación de todos los vecinos integrando, sobre todo, a aquellos que tienen mayores dificultades, realizando:

- Campañas de propaganda, conferencias, celebraciones... con el fin de conseguir la resolución de los problemas que se presentan en la comunidad.
- Poner en marcha actividades o servicios de interés común, según las necesidades que el Trabajador Social va detectando a través de su tarea diaria o de estudios realizados expresamente, facilitando también a los vecinos que lo soliciten la información y uso de los servicios que ya existen como:

Ayuda a domicilio: Dirigido a ancianos, minusválidos y niños. Una Trabajadora familiar asiste a estas personas en aquellas tareas que, por su situación y dificultades económicas, no puedan realizar por sí mismas.



Aula de Adultos: De los vecinos, o en colaboración activa.



ALTRES NOTÍCIES

al servei militar. Del total, 6 l'exerceixen a l'INSERSO, 3 a la Creu Roja de Palma i 1 a Ande. Durant 18 mesos realitzaran activitats relacionades amb la tercera edat, ajudes a menors i minusvàlids.

Altres organismes de la Comunitat Autònoma així com de l'Administració Central han sol·licitat places per a què siguin cobertes per aquest col·lectiu d'objectors.

NOTÍCIES DE LA FEMP (Federació Espanyola de Municipis i Províncies)

La Comissió de Serveis Socials de la FEMP ha impulsat una investigació sobre la implantació i desenvolupament dels serveis socials a l'Administració Local. El Departament d'Estudis i Programes ha fina-

litzat la Memòria corresponent on es presenten els resultats d'una investigació que suposa la més completa base de dades actualment existent sobre els serveis socials de les Corporacions Locals a Espanya.

La memòria passa revista a l'evolució dels serveis socials municipals des de 1979 fins a 1986 i analitza el paper específic de les Diputacions, «Cabil·dos» i Consells en l'esmentada evolució. S'examinen els recursos així com les actuacions i projectes actuals i es debaten els problemes que plantegen.

També es presenta a la memòria la cartografia i una anàlisi de les actuacions en les distintes àrees: tercera edat, infància, transeünts, dona, família..., i la tendència actual a l'organització dels serveis socials bàsics o generals.

Una vegada ampliada la memòria es posarà a disposició dels responsables tècnics del treball social per contribuir al desenvolupament actual d'un serveis socials moderns, millor dotats i al servei dels ciutadans que ho necessitin.

EL SERVEI SOCIAL COM ALTERNATIVA AL SERVEI MILITAR

10 objectors de consciència de Balears s'incorporen durant el mes de febrer a les diferents institucions on prestaran el servei social substitutori, previst per la llei com alternativa

ENHORABONA A L'ESCOLA UNIVERSITÀRIA DE TREBALL SOCIAL

«L'obra Cultural Balear atorga el premi Gabriel Alomar a l'Escola Universitària de Treball Social per la tasca abans esmentada i que fou patrocinada pel Consell Insular de Mallorca. Ambdues institucions, doncs, estan d'enhonorabona i cal agrair a l'O.C.B., aquest reconeixement públic d'una labor feta amb l'objectiu de dotar d'elements que fonamentin una intervenció social més acurada i lligada a la realitat social de la nostra Illa.

Així diu el diploma d'honor que en el decurs de l'Acte d'Ho-



BASES PER A LA PLANIFICACIÓ DE L'ACCIÓ SOCIAL A MALLORCA



PRESENTACIÓ DELS TREBALLS I ESTUDIS

CONSELL INSULAR DE MALLORCA 1988

SOLIDARITAT AMB ELS MINUSVÀLIDS

500 estudiants d'un Institut de Formació Professional de Badalona es manifestaren davant el Palau de la Generalitat sol·licitant un ascensor per als seus companys minusvàlids. Un total de 6 alumnes que utilitzen cadira de rodes o croses estan matriculats en aquest Institut. És d'agrair la sensibilitat demostrada pels joves manifestants.

¿SAPS QUÈ ÉS UNA ESCOLA TALLER?

Poden ésser un instrument en mans de les associacions juvenils, de barri i col·lectius d'acció social per donar resposta a l'atur juvenil i a la marginació de joves en barris i pobles.

Els objectius bàsics de l'escola taller són:

– Facilitar la integració de joves en atur, proporcionant formacions i pràctiques laborals.

– Formar especialistes en diversos oficis artesanals quasi en extinció, però dels quals existeix demanda, així com especialistes titolats a fi de que puguin tenir una sortida laboral.

– Servir com element impulsador i dinamitzador d'activitats en l'ordre artístic, cultural i social.

Existeixen subvencions per part d'Ajuntaments i de l'INEM per aquets tipus de projectes. Per ampliar informació, adregeu-vos a:

Instituto de la Juventud.
José Ortega y Gasset, 71
28006 - MADRID
Telèfon: (91) 401 18 00

INEM
Condesa de Venadito, 9
28007 - MADRID
Telèfon: (91) 408 15 00

L'INEM ha publicat una guia per a la creació d'escoles-taller que es pot aconseguir a les delegacions provincials.



LEGISLACIÓ

Ministeri de Defensa

* Reial Decret 31/1989 de 13 de gener pel qual es regula la prestació voluntària d'un servei a la Creu Roja Espanyola pel personal subjecte al Servei Militar.

Aquest decret ofereix als espanyols subjectes a obligacions militars una via de participació voluntària en activitats humanitàries i de protecció civil mitjançant la prestació d'un servei amb els mateixos efectes que el servei en files, en el si de la Creu Roja Espanyola.

A continuació es detallen els requisits necessaris a complir així com les prestacions que hauran d'assumir.

(Veure BOE n.º 15, 18/01/89; pàg. 1350).

Ministeri de Treball i Seguretat Social.

* Reial Decret 24/1989 de 13 de gener pel qual s'estableixen les normes bàsiques de cotització a la Seguretat Social, Atur, Fons de Garantia Salarial i Formació Professional durant 1989.

Recomenam consultar el BOE n.º 14, 17/01/89; pàg. 1.223, ja que es detallen les modificacions de les bases i topes de cotització en funció de les previsions sobre l'evolució de l'índex de preus al consum per a l'exercici de 1989.

* Reial Decret 23/1989 de 13 de gener de 1989, pel qual es fixa el salari mínim interprofessional per a 1989.

Les noves xifres signifiquen un increment del 6%

(BOE n.º 14, 17/01/1989, pàg. 1.223).

* Resolució de 30 de desembre de 1988, de la Secretaria General per a la Seguretat Social, per la qual s'ordena la publicació de l'acord del Consell de Ministres de 2 de desembre de 1988, que estableix el sistema de fiscalització prèvia en matèria de reconeixement del dret a les prestacions econòmiques de la Seguretat Social i altres prestacions socials que gestiona l'Institut Nacional de la Seguretat Social, l'Institut Social de la Marina i l'Institut Nacional de Serveis Socials així com en la contractació administrativa de les esmentades entitats i Tresoreria General de la Seguretat Social i Institut Nacional de la Salut.

(BOE n.º 11, 13/01/1989; pàg. 918).

DRETS I DEURES DELS PACIENTS

La Carta de Drets i Deures del Pacient és un instrument bàsic del Pla d'Humanització de l'Assistència. L'INSALUD, d'acord amb l'establert a la Llei General de Sanitat, dona a conèixer aquests drets i deures a tots els ciutadans.

Nosaltres en resumim un parell.

Drets:

– Rebre una atenció sanitària integral dels seus problemes de salut, en el marc d'un funcionament eficient

eines per treballar millor

dels recursos sanitaris disponibles.

– Confidencialitat de tota la informació relacionada amb el seu procés.

– Rebre informació completa i continuada, verbal i escrita de tot el que sigui relatiu al seu procés (diagnòstic, alternatives de tractament, risc de la medicació que se li suministri, etc.).

– Lliure determinació entre les opcions que se li presentin, excepte quan no estigui capacitat o suposi un risc per a la Salut pública.

– Té dret el pacient al correcte funcionament dels serveis assistencials i administratius i a que l'estructura de la Institució proporcionin unes condicions acceptables d'habitabilitat, higiene, alimentació, seguretat i respecte a la seva intimitat.

– Les institucions sanitàries han de proporcionar al pacient:

Assistència tècnica correcta, amb personal qualificat.

Un aprofitament màxim dels medis disponibles.

Una assistència amb els mínims riscos, dolors i molèsties psíquiques i físiques.

Deures:

– Col·laborar en el compliment de les normes i instruccions establertes a les Institucions Sanitàries.

– Tractar amb el màxim respecte al personal així com als altres malalts.

– Sol·licitar informació sobre normes de funcionament de la Institució i canals de comunicació (queixes, suggeriments, reclamacions i preguntes).

– Ha de cuidar les instal·lacions.

– Signar el document d'alta voluntària en els casos de no acceptació dels mètodes de tractament.

DRETS I DEURES DELS ALUMNES

La Llei Orgànica 8/1985 de 3 de juliol, reguladora del dret a l'educació reconeix i defineix, entre d'altres coses, determinats drets i deures bàsics dels alumnes. Aquí vos oferim alguns d'aquests drets i deures que en cas de voler-los ampliar podeu consultar al BOE núm. 309 de dilluns, 26 de desembre de 1988, pàg. 36127.

Drets:

– Els alumnes tenen dret a rebre una formació que asseguri el ple desenvolupament de la seva personalitat. A tal fi s'adreça la programació general dels Centres docents en l'aprovació de la qual participaran els alumnes a través del Consell Escolar.

– Tots els alumnes tenen dret a les mateixes oportunitats d'accés als diferents nivells d'ensenyament. En els nivells no obligatoris no hi haurà més limitacions que les derivades del seu aprofitament o aptituds per a l'estudi.

– Els alumnes no podran ésser objecte de càstigs físics o morals.

– Els alumnes podran constituir Juntetes de Delegats com instrument per a la intercomunicació de tots els estaments del centre docent.

– Podran rebre ajudes precises per a compensar possibles carencies de tipus familiar, econòmic, o sociocultural de forma que es promogui el seu dret d'accés als diferents nivells educatius.

– Els alumnes que no tinguin coberta l'assistència mèdica i hospitalària en el si familiar, gaudiran de cobertura sanitària en els termes prevists a la legislació vigent.

– Els alumnes tenen dret a rebre orientació escolar i professional per aconseguir el màxim desenvolupament personal, social i professional segons les seves capacitats, aspiracions o interessos. A tal fi l'Administració educativa establirà els recursos necessaris.

Deures:

– Assistir a classe i participar en les activitats orientades al desenvolupament dels plans d'estudis.

– Respetar els horaris.

– Respetar l'exercici del dret a l'estudi dels seus companys.

– No discriminar a cap membre de la comunitat educativa per raons de sexe, naixement, raça o qualsevol altra circumstància personal o social.

– Utilitzar correctament els béns mobles i les instal·lacions del centre.

Els professors, envers la carta de drets i deures dels alumnes, qualifiquen de demagoga a l'Administració

El sindicat de professors, ANPE, majoritari en el sector, considera que la carta de drets i deures dels alumnes deixa indefensa a la comunitat escolar de les agressions que aquesta pot patir per part dels alumnes. En un document denuncia la manca d'un estatut del professorat on quedin especificats els seus drets i deures.

La tasca docent, segons el sindicat, segueix estant menyspreada per l'Administració ja que està cedint a pressions de l'alumnat i amb una actitud absolutament demagògica promulga un decret de drets i deures per fer callar les protestes del carrer, oblidant que la seva primera obligació hauria d'ésser intentar elevar la moral del professorat protegint-lo d'un entorn que li és hostil.

El document d'ANPE es detén a criticar alguns apartats concrets de la carta, deixant constància en tot moment de la seva indefensió.

(Ref.: Última Hora, 10/02/1989, pàg. 2)

BIBLIOGRAFIA

Hogar del Libro, S.A.

Bergaram, 3 - 08002 Barcelona
Telèfon: (93) 318 27 00

- Com mesurar les necessitats en els Serveis Socials. Generalitat de Catalunya.

- De colega a colega. Testimonio de una Asistente Social. Sierra. Ayuntamiento de Barcelona.

- La Formación en Servicios Sociales. Reflexiones para su encuadre. Flaury, Allende, Cornejo. Humanitas.
- Planificación social y organización de la comunidad. M. Marceñi. Popular.

Librería Certeza

Maria Moliner, 4 - 50007 Zaragoza
Telèfon: (976) 27 29 07

- Aprender juntos. La integración escolar. Hergaty, S. i d'altres. 1988. 1.094 Pts.

- Guía de los Recursos Comunitarios en el Medio Rural. Hernández, A. i d'altres. 1987. 1.203 Pts.

- Ideología Médica. Sanidad y Sociedad. Linares, J. 1987. 300 Pts.

- Guía para estudiar. Métodos y sistemas para aprender con eficacia. Locke, E.A. 1987. 1.698 Pts.

- Métodos actuales de Investigación social. Martín, M. 1987. 900 Pts.

- Las Drogas, un problema de todos. Sánchez, R. 1987. 1.302 Pts.

Fundación Bartolomé de Carranza

Plaza del Castillo, 12, 1.º -
31001 Pamplona

Telèfon: (948) 22 37 10

Aquesta fundació té en preparació per a enguany una publicació que pot ésser de molt interès per a un determinat sector de professionals del camp social: «La Figura del Educador

especializado en la sociedad de Navarra».

Els professionals que han duit a terme el programa que com experiència s'inclou en aquest número aporten bibliografia sobre el tema; degut a l'extensió de la relació, n'extreim uns quants títols:

Mendoza, Ramon; Villarrasa, A; Ferrer, X.

«La Educación sobre las drogas en el Ciclo Superior de la EGB». (Propuesta de Programa). Colección Estudios de Educación. Ministerio de Educación y Ciencia. Madrid, 1986.

Vega Fuente, Armando.

«La formación del Maestro ante las Drogas: teoría y práctica». Colección Práctica Educativa, n.º 42. Editorial Escuela España Madrid, 1985.

Calafat, Amador.

«Prevención Escolar de la Droga». Experimentación de un programa. Tesis doctoral. Govern Balear. Conselleria de Sanitat i Seguretat Social. Ciutat de Mallorca, 1987.

Comas Arnau, Domingo.

«El uso de las drogas en la juventud». Ministerio de Cultura. Instituto de la Juventud. Barcelona, 1985.

Freixa, F.; Soler, P.A. y col·laboradors.

«Toxicomanías, un enfoque multidisciplinario». Colección Conducta Humana, n.º 41. Ed. Fontanella. Barcelona, 1981.

PREMIS

La Fundació per a l'Atenció a les Toxicomanies de Creu Roja Espanyola convoca els premis Reina Sofia a:

1. MENTALITZACIÓ ESCOLAR
2. INVESTIGACIÓ
3. LABOR SOCIAL

Bases comunes per als tres premis

– Podran concorrer les persones físiques, organismes públics i/o persones jurídiques privades que reuneixin els requisits establerts a la present convocatòria.

– Els treballs tractaran qüestions relacionades amb la drogaaddicció i, en concret, sobre prevenció, assistència, rehabilitació i integració.

– Es remetran per correu certificat al domicili social de CREFAT, c/ Fernando el Santo, 4rt, esquerra. 28010 MADRID, indicant en el sobre «PREMIOS REINA SOFIA». Hauran de constar totes les dades de l'autor i/o autors incloent el núm. de telèfon.

– No es consideraran els treballs premiats a altres concursos.

– Els premis seran indivisibles. poden-se declarar deserts.

– El Jurat podrà atorgar mencions honorífiques en aquells casos que ho consideri oportú.

– No podrà concorrer a la convocatòria la persona que presti serveis retribuïts a la Creu Roja Espanyola o a alguna de les seves dependències.

– El termini d'admissió finalitza el 30 d'abril de 1989.

– No es valoraran aquells treballs que hagin estat realitzats amb financiació total o parcial per la Fundació.

– Les obres presentades que no resultin premiades podran ésser retirada-

des dins els 30 dies següents a la publicació de la resolució, essent destruïdes les que no siguin retirades.

Bases específiques

MENTALITZACIÓ ESCOLAR

– Podran optar al premi grups, de al manco 5 escolars d'Educació General Bàsica, que coordinats per un professor monitor realitzin un treball sobre mentalització o prevenció de les drogodependències.

– Els treballs hauran d'ésser inèdits i podran referir-se a programes o projectes teòrics, així com a experiències desenvolupades i avaluades pel grup que presenti el treball.

– En el cas d'experiències o programes aplicats s'indicarà el lloc, dates, resultats i qualsevol altra dada d'interès per al seu estudi, així com una certificació acreditativa de la seva aplicació, expedida per l'autoritat acadèmica o local.

– Es concedirà:

1 primer premi de 1.000.000 Pts.

1 segon premi de 500.000 Pts.

2 tercers premis de 250.000 Pts.

El valor en metàl·lic es rebrà, a criteri dels interessats en viatges d'estudi, material escolar, educatiu, esportiu, recreatiu, formatiu, etc.

ACTIVITATS DE FORMACIÓ

– Els treballs premiats quedaran en propietat de la Fundació CREFAT, qui podrà procedir a la seva explotació, si ho considera oportú.

INVESTIGACIÓ

– Els treballs presentats en aquesta especialitat hauran de referir-se a qualsevol tipus d'investigació que cooperi de forma eficaç als objectius d'aquesta convocatòria.

– Els treballs d'investigació hauran d'ésser inèdits i tendran una extensió no inferior a 50 folis. S'enviaran per quadruplicat, a tamany foli, mecanografiats a doble espai, per una sola cara.

– Es concedirà un premi de dos milions de pessetes.

– Els treballs premiats quedaran en propietat de la Fundació CREFAT, qui podrà procedir a la seva publicació o explotació, si ho considera oportú. Si en el termini de tres anys no s'hagués publicat o iniciat l'explotació, la propietat retornarà a l'autor del treball premiat.

LABOR SOCIAL

– CREFAT podrà concedir una placa honorífica i premi en metàl·lic de 2.000.000 Ptes, a la entitat pública o

privada, associació, empresa, etc. que s'hagi distingit al llarg de l'any 1988 per la seva labor social en el camp de les drogodependències i la seva finalitat social sigui exclusivament prevenció o atenció dels problemes derivats del consum de substàncies tòxiques.

– Aquest premi es concedirà a proposta de qualsevol persona o Organisme, no essent possible que les Entitats, Associacions o Empreses ho sol·licitin per si mateixes.

Aquelles persones o organismes que considerin que una determinada Entitat, etc... és mereixedora del premi, podran dirigir-se a la Fundació CREFAT, i efectuar la proposta corresponent, aportant informació acreditativa dels mèrits estimats per accedir a aquest premi.

CREFAT podrà aiximateix, proposar al Jurat per al seu estudi i consideració el nom d'aquelles Entitats que, al seu judici, consideri reuneixen els requisits suficients.

Per arribar a una resolució, el Jurat analitzarà i valorarà les activitats i els èxits aconseguits. En l'exercici de la seva funció podrà demanar assessorament o recaptar la informació complementària que estimi procedents.

PSICOLOGIA SOCIAL COMUNITÀRIA

Barcelona. Dies: 11, 13, 18, 20, 25 i 27 d'abril de 1989.

Organitza: Pompeia Grups: Riera de Sant Miquel, 1. BARCELONA.

LA REEDUCACIÓ DEL DELINQUENT JUVENIL: La vinculació entre la investigació i la Praxis.

València. Dies: 10, 11 i 12 de maig de 1989.

Organitza: Generalitat Valenciana. Direcció General de Serveis Socials. Passeig de l'Alameda, 16 46010 VALÈNCIA

Es preparen les II Jornades de Serveis Socials

Es troben en fase de programació les II Jornades de Serveis Socials organitzades per la Comissió corresponent de la FEMP. Està decidit fer-les a Menorca durant la segona quinzena d'abril, les dates exactes es donaran a conèixer quant s'hagin decidit. El tema central serà «Els serveis socials en els petits municipis. Recolzament des de les Diputacions Provincials, Cabildos i Consells Insulars».

Per a més informació connectar amb el Departament d'Estudis i Programes de la FEMP (c/ Nuncio, 8. 28005 Madrid. Tel: [91] 265 94 06).

L'ATENCIÓ PRECOÇ DINS EL MARC ASSISTENCIAL

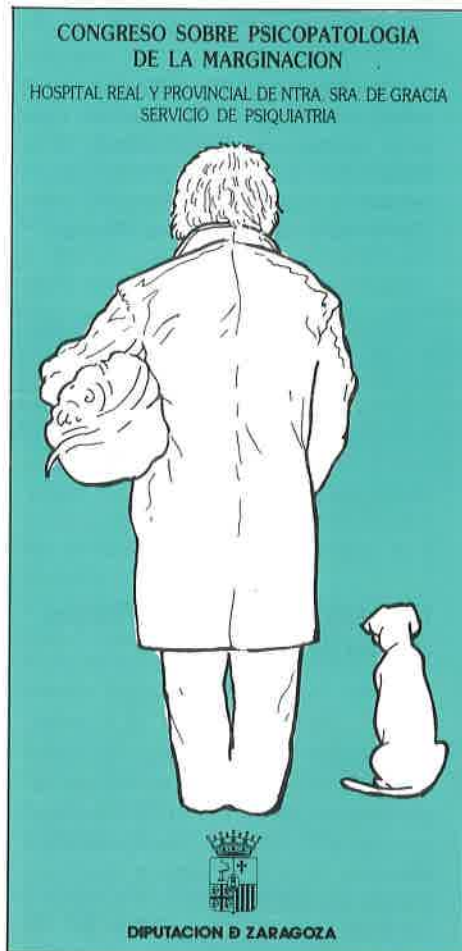
Barcelona. 27 de maig de 1989.
Organitza: Col·legi Oficial de Psicòlegs.
Balmes, 105. BARCELONA.
Telèfon: (93) 212 46 00

CONGRÉS SOBRE PSICOPATOLOGIA DE LA MARGINACIÓ

Saragossa. Dies: 25, 26 i 27 de maig de 1989.

Programa: a) Sessions plenàries

- Factors psicosocials de la marginació
- Psicopatologia de la marginació
- Tractament i rehabilitació dels marginats



b) Taules rodones

- Refugiats i emigració
- Malalts mentals crònics
- Minories ètniques
- Transeünts

- Ancians
- Drogaaddicció
- Prostitució
- Nins en adopció, acollida i famílies monoparentals
- Presos i delinqüència
- El quart món dels nous pobres

Podran presentar-se comunicacions, documentació, vídeos i posters a totes les taules rodones si arriben abans del 15 d'abril.

Subscripcions:

- Abans de l'1 de maig: 15.000 Pts.
- Després de l'1 de maig: 20.000 Pts.
- Estudiants i professionals en formació:
 - Abans de l'1 de maig: 10.000 Pts.
 - Després de l'1 de maig: 15.000 Pts.

Informació:

Hospital Provincial Nuestra Señora de Gracia.
Servicio de Psiquiatria.
Ramón y Cajal, 60.
50004 SARAGOSSA.

I JORNADA DE PSICOANÀLISI AMB NINS: SOBRE LA INFÀNCIA I L'ADOLESCÈNCIA. DIFERENTS ENFOCAMENTS DE TREBALL

DATA: 22 d'abril de 1989
CIUTAT: Palma de Mallorca
ORGANITZACIÓ:
Associació d'Estudis Psicoanalítics
PREU:
3.000 Ptes. socis
4.000 Ptes. no socis
5.000 Ptes. no associats que s'inscriguin després del 31 de març
INFORMACIÓ:
A la mateixa associació
La Rambla, 15, 2on, 3a
07003 Palma
Tel.: 72 74 34

Al darrer número d'ALIMARA i en aquesta mateixa secció cometerem un error de data: La presentació clínica sobre «La perversión», organitzada per aquesta associació, no és dia 28 de març; sino dia 18 de març.

II JORNADES INTERNACIONALS DE GERIATRIA I GERONTOLOGIA D'ANDORRA

«L'ENVELLIMENT DE LA DONA»
Convocades per:
SOCIETAT CATALANO BALEAR DE GERIATRIA

Dates: Del 5 al 8 d'abril de 1989
Lloc: Sala de Congressos de l'Hotel ROC BLANC (ANDORRA)

Preu: Congressistes, 26.000 Ptes.
Acompanyants, 22.000 Ptes.

Els interessats poden demanar informació a la Secretaria permanent de les Jornades.

B.R.P. BARCELONA
RELACIONS PÚBLIQUES
C/ Pau Clarís, 138, 7è, 4a
Edifici Laietana
08009 BARCELONA
Tel.: (93) 215 72 14

- Conferència: LA RELACIÓ PARES-FILLS EN L'ADOLESCÈNCIA

Barcelona. Dia 10 de maig de 1989
Organitza: Institut Dexeus
Calatrava, 83. BARCELONA
Tel.: (93) 212 46 00

ENQUESTA VALORACIÓ D'ALIMARA

Dades personals

NOM:
Optatiu ADREÇA:
Pregam omplir-ho PROFESSIÓ:
ACTIVITAT QUE REALITZA:

1. Has rebut periòdicament Alimara? Sí NO
+ 5 números
- 5 números

2. Donat que els objectius generals de la publicació eren els que a continuació s'enumeren; creus que s'han complert satisfactòriament?

	SÍ	REG.	NO
• Informació i coneixement dels recursos existents	<input type="checkbox"/>	<input type="checkbox"/>	<input type="checkbox"/>
• Oferir instruments que facilitin la tasca del treballador social	<input type="checkbox"/>	<input type="checkbox"/>	<input type="checkbox"/>
• Contacte amb persones representatives de l'àmbit	<input type="checkbox"/>	<input type="checkbox"/>	<input type="checkbox"/>
• Aportar noves idees i experiències referides al camp social	<input type="checkbox"/>	<input type="checkbox"/>	<input type="checkbox"/>

En línies generals, què et sembla el conjunt de la publicació?

BONA REGULAR DOLENTA

3. Puntua de l'1 (la més interessant) al 9 (la menys interessant) les seccions d'Alimara que més t'hagin interessat:

- | | |
|---|--------------------------|
| 1) Presentació o Editorial | 4) Entrevista |
| 2) El Consell Insular informa | 5) Col·laboracions |
| 3) Informació Comunitària | 6) Experiències |
| 7) Eines per treballar millor: (Valoració general de la secció) | |
| • Legislació | |
| • Bibliografia | |
| • Activitats de Formació | |
| • Vídeos | |
| 8) Notícies | 9) Almudaina, 5 |

4. Sugeriment creació noves seccions:

5. Crítiques a la publicació (per ordre de prioritat):



RENOVACIÓ DE SUBSCRIPTORS

La necessitat d'actualitzar el fitxer, i per facilitar una recepció puntual i sense errades, ens obliga a demanar als interessats en rebre la publicació que omplin la butlleta i ens la remetin el més aviat possible. La subscripció continuarà essent gratuïta, però insistim en la urgència d'enviar-nos la butlleta.

Igualment aprofitam per demanar la vostra opinió per millorar Alimara en tot el que calgui per adaptar-la al perfil general dels seus lectors. Vos agrairem que ens faceu arribar l'enquesta de valoració que trobareu en aquest número.

Gràcies.

La Comissió de Redacció

BUTLLETA

NOM:

ADREÇA:

CODI:..... MUNICIPI:

PROFESSIÓ:

ACTIVITAT QUE REALITZA:

TELÈFON:

Envia-la a: «ALIMARA»

Servei d'Acció Social
Carrer Almudaina, 5
07001 Palma de Mallorca
Tel.: 72 15 05, Ext. 296
Telefax: 971 - 71 90 88
(Attn. Acció Social)



en feim ressò

La droga a Vilafranca, un problema a resoldre entre tots

A Vilafranca, de tant en tant, es troben xeringues tirades per alguns indrets. I segons pareix, no només provenen de l'ambulatori ni de l'es-corxador. Hi ha persones que estan enganxades a l'agulla, és a dir, hi ha drogadictes. Davant aquest fet són possibles distintes reaccions:

Primera: La d'aquells que diuen: «Allò que veiem per televisió o que sentim dir d'altres llocs, ja ens ha arribat. No podem fer res».

Segona: La d'uns altres que van a la caça de bruixes cercant qui seran aquests desgraciats i quins pares maleducadors són els qui tenen aquests fills, per a llavors poder dir: «Ja se veia venir... saps si fos meu, que aviat se li hauria acabat sa pardaleria».

Tercera: N'hi haurà que exigiran a les autoritats civils i religioses que arreglin aquest problema, en un intent de culpabilitzar-les.

Des d'aquesta editorial volem dir, ben fort, que rebutjam aquestes tres postures i que les consideram totalment fora de lloc. Per què? Doncs, perquè la primera sols pot caure en la desesperança, la segona és fruit del desconeixement de la realitat, acusa i culpabilitza sense saber a qui i dramatitza, que són les pitjors postures per fer front a un problema tan greu. I la tercera, cau dins una actitud molt típica del drogadependent que és la de responsabilitzar els demés oblidant-se de la seva pròpia responsabilitat.

Ara bé, són possibles, en la nostra opinió, altres reaccions davant aquest problema i que creim que val la pena potenciar. Totes elles tenen en comú la voluntat d'afrontar el problema i la capacitat de carre-

gar amb la pròpia responsabilitat, sense falses dramatitzacions ni escàndols farisaics.

Respecte a les famílies, pares i padrins, és possible tenir una actitud d'estimació i claredat. La primera suposa tenir temps per al diàleg, donar importància a la comunicació, saber tancar el botó de la «caixa tonta» i poder parlar tranquilament de les coses que ens passen i de nosaltres mateixos. La segona suposa ésser honrats i coherents. «Claredat», que vol dir que si creiem en uns valors, no per l'ansia de tenir més que el veïnat o que l'altre, hagem de matar i destruir allò en que creiem. «Claredat», que vol dir que al fill o al nét no li donem tot el que demana per a què estigui content, sinó sols allò que necessita (i convé tenir molt clar que vivim en una societat que ens crea moltes necessitats falses) i que es guanya. El fill o el nét ha d'aprendre que no tot es regala, sinó que les coses s'han de lluitar i això junt amb l'estimació li ajudarà a enfortir el propi caràcter.

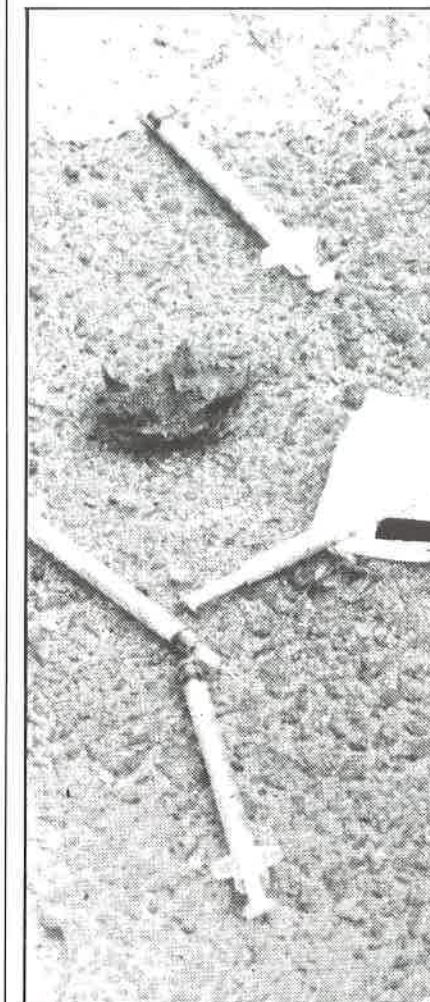
Respecte als educadors, cal ésser conscients que el més important a l'escola són els al·lots i que si bé és veritat que els coneixements i la informació són necessaris, és molt més important la formació i el creixement psicològic.

Respecte al poble com a tal, i als seus representants tant polítics com religiosos, val la pena que ens preguntem: «Quins valors transmeten als més joves? Quantes hores dediquen a ajudar als nins i quin pressupost tenen per a la prevenció?». Això vol dir, quantes persones dediquen hores gratuïtes al servei de caus de vida pels qui estan creixent, els al·lots, i quants doblers es dediquen a la creació de clubs, per exemple d'esplai, d'esports, excursions, grups de teatre o d'altres activitats culturals? Quina capacitat tenim com a poble de **no admetre a la vila, llocs a on sabem**

que els nostres fills hi van i que allà es compra droga?

Si és veritat que en el problema de la drogaaddicció tocam la punta de l'iceberg de la nostra realitat social, voldriem des d'aquesta editorial pegar un crit ben fort dient que **la droga només és el símptoma d'una realitat**. I és aquesta realitat de fons, la que necessitam treballar.

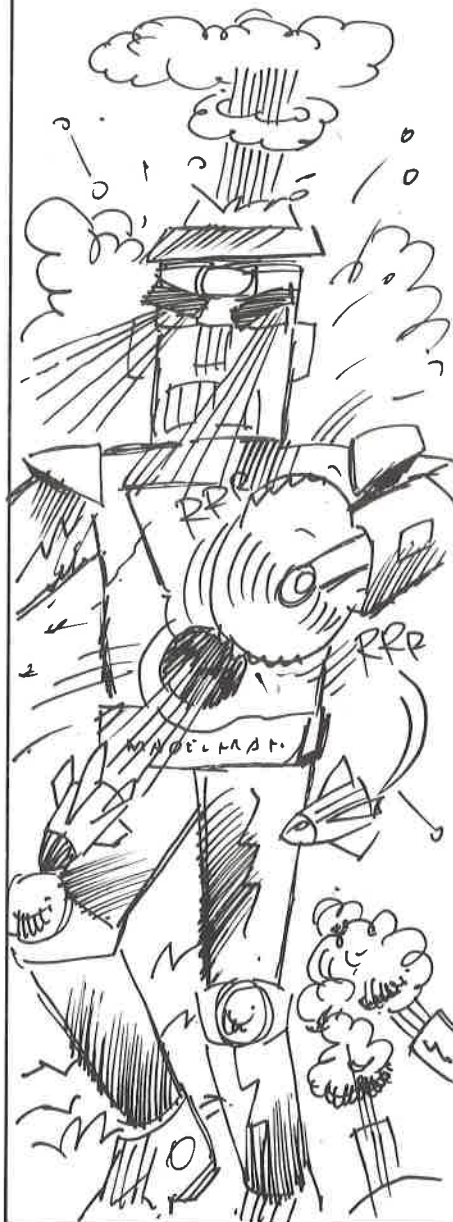
«ES MOLÍ NOU»



Editorial de la Revista de Vilafranca apareguda en gener de 1989 (núm. 30).

A què juguem?

La presència de la violència i de la guerra en el món dels infants és una realitat palesa cada dia de l'any. Paradoxalment, sembla que tant des del camp privat com des de les institucions públiques hom es complaigui de què sigui així, i fins i tot que ho promoguin decididament. ¿Com interpretar sinó d'una banda la presència massiva de les joguines bèl·liques i tot el bombardeig publicitari que les acompanya i d'altra banda la presència força important de l'exèrcit i les institucions armades en el Saló de la Infància i la Joventut?



Si la primera realitat ens repugna, la segona ens sembla francament escandalosa. Ambdues realitats transmeten als infants el convenciment que la violència i la guerra són mitjans normals i acceptats pels adults per resoldre els seus conflictes.

Podem entendre que els homes encara no haguem aconseguit la manera de resoldre els conflictes pacíficament, però, que això es presenti amb orgull als infants com a objecte de joc, o com una aventura apassionada i divertida tenyida a més de virtuts d'heroïsmes, denota que no hi ha cap interès a canviar-ho. Podem entendre l'existència del mal, però no la indiferència davant d'aquest ni, menys encara, que se'ns presenti com a bo i divertit.

Hi ha moltes realitats al nostre món rebutjables: fam, tortura, racisme, droga i explotacions de tota mena. ¿Ens semblaria acceptable fer-ne d'aquestes realitats objecte dels jocs dels nostres infants? Per què la guerra n'ha d'ésser l'excepció?

Es pot discutir si la militarització de la societat i les guerres són o no són un mal inevitable, però ens sembla indiscutible que en cap cas són un bé desitjable. Per què doncs, fins i tot les institucions públiques en fan la promoció?

El joc és en molts casos una imitació i un aprenentatge de la conducta dels adults. És, doncs, una ocasió magnífica per educar per la pau, la llibertat i el respecte o, al contrari, per l'odi, el domini per la força i la violència.

Escollim!

Toni Soler

A què juguem? Article firmat per Toni Soler i aparegut al Butlletí núm. 14/Novembre-Desembre de 1988 de la Fundació per a la Pau.

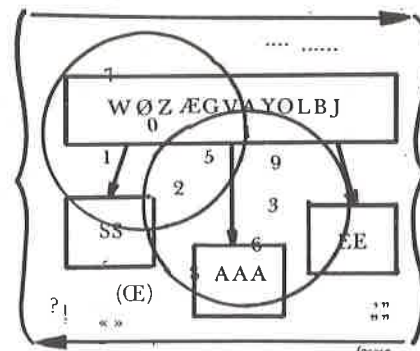
ALS PLANIFICADORS

Respectats:

Vos parl des de les conseqüències negres de la vostra feina, des de la ràbia, la indignació i la desesperació. Potser, per tant, que menat per aquesta mena d'ira, en qualque moment oblidí la vostra preparació demostrada a les distintes proves d'aptitud. No obstant, procuraré ser profundament respectuós amb vosaltres i el més objectiu possible en l'exposició dels fets i les consideracions adients. Parl, també, desde la més absoluta ignorància dels terrenys que trepitjau. Seria prudent, idò, callar i abstenre'm de fer-ne cap judici que, amb més força que mai, potser ara, massa temerari. De totes maneres...

Val a dir que judicant els resultats dels vostres distintos plànols que afecten directament el nostre desenvolupament com a animals de relació, malgrat que treballau amb una matèria primària tan al·lucinògena com la teoria, en sabeu ben poc de ser pràctics. ¿Quants dels vostres projectes compleixen al cent per cent l'abast pel que foren descrits? ¿Quants han vist, a la fi, la seva realització? ¿Quants es barregen sense haver calibrat mai la seva viabilitat? Em perdonareu la presumpció, però sient com sou, malabaristes de les teories, sou uns teomàtics fatals, en el sentit que poques vegades la praxi dona la raó als vostres enunciats.

Quan programau quelcom, la seva execució ja no pertany al vostre camp delimitat, a manera de gual privat. I ni parlar-ne de l'anàlisi dels seus resultats. Però, clar, això és planificació, estructuració! Tan altament planificada està l'atenció al públic, posem per cas, que fàcilment ens fa recordar Kafka: si a un ambulatori de la S.S. et fan una **història clínica** a la primera visita i l'han perduda per a la segona, et pots fer un nus mariner a la coa de les intencions de rebre atenció mèdica. Ben igual que el polèmic **plus** que cobren alguns funcionaris de Cort



per **atendre al públic**. ¿És que el públic és matèria contaminant, un perill, un producte nociu? ¿No és tan absurd com incitar al contribuient perquè es faci una pòlissa d'assegurances que l'empari dels mals aires o la mala llet del funcionari-amb-plus? Hauríeu de ser, per definició, arquitectes delicats de l'organització de la relació social humana i en sou, massa vegades, l'agent destructor...

¿Què en pensa un planificador

de la fatuïtat o inutilitat de les seves planificacions? El bon planificador em contestarà que cal planificar la cosa de bell nou... que m'estic estimbant per un discurs dialèctic que només condueix a la demagògia...

Atentament,

Jaume Mateu Martí

Article aparegut a «Es castellet». Bunyola, núm. 17, febrer 1989. Signat per Jaume Mateu Martí.



**25 ANYS AL SERVEI DEL
MÓN EN DESENVOLUPAMENT**



Participa-hi!

**ORGANITZACIÓ INTERNACIONAL
DE COOPERACIÓ SANITÀRIA**

Per més informació:
C/. Elisa 14, baixos - 08023 Barcelona
Tel. 418 47 62 - 418 48 66



CONSELL INSULAR DE MALLORCA