



na creixent actitud participativa dels lectors d'ALIMARA i de persones i organismes interessats en les qüestions relatives a l'acció social de les institucions il·lenques, concretament del Consell Insular de Mallorca,

fa que aquest número en vegi augmentades les aportacions escrites que s'hi reflexen.

En el camp de l'atenció sanitària, van recobrant especial relleu els treballs socials en matèria de salut que realitzen els Centres d'Atenció Primària de l'INSALUD, com a institucions obertes en el nostre medi. Més generalitzat encara esdevé el treball social que s'efectua a la vila de Capdepera des de les instàncies municipals, segons informa l'assistent social de l'Ajuntament. Seguint entre institucions de l'Administració local, una entrevista amb el Director Tècnic de l'Àrea de Benestar Social de l'Ajuntament de Palma, ens permet d'acostar-nos a un dels serveis públics que, en matèria d'atenció social primària, disposa de major quantitat de recursos, i d'una estructura organitzada.

Oferim, a més, la informació sobre un servei organitzat per al temps lliure i la promoció de les persones minusvàlides, i l'informe del Director del Centre Base d'Atenció a Minusvàlids de l'INSERSO.

Quant a informacions i notícies, cal assenyalar els concernents a l'aparició d'un «Projecte per a l'Atenció al Menor» del Consell Insular de Mallorca, un Conveni-Programa entre el Ministeri de Treball i Seguretat Social i els Governos de les Comunitats Autònomes que el desitgin formalitzar, en matèria de prestacions bàsiques de serveis socials. Esdevé també il·lustrativa la relació de la normativa legal autonòmica que, pel que fa a l'acció social, va desplegant el Govern Balear. Així com l'oferta del contingut del Pla d'Actuació del Servei d'Acció Social del Consell Insular de Mallorca, força prometedora, per enguany, sobretot, pel que fa referència al decisiu suport tècnic que aquesta institució supramunicipal vol donar als Ajuntaments de la part forana.

Tot això, i molt més, unit a la bibliografia i documentació diversa que s'hi arreplega, i alguna carta impactant rebuda a la nostra redacció, fa d'aquest número d'ALIMARA una eina, pensam que útil, per a aquelles persones i institucions que volen romandre més informades sobre la realitat de l'acció social, cada cop més intensa, que es va fent a Mallorca.

Pla del Servei d'Acció Social - 1988	3
Acció Social a Capdepera (Mallorca)	4
Centre Base d'atenció a minusvàlids	6
Treball Social als Centres de Salut	9
Entrevista a Jaume Garau i Salas	10
Servei d'informació sobre l'abús de drogues	12
Temps lliure i promoció per als minusvàlids	14
Eines per treballar millor	15
Notícies	21
Almudaina 5	23

SITÚ QUIERES NOSOTROS



PODEMOS

*Hay soluciones para la accesibilidad
al medio urbano y a la vivienda, a la educación,
al trabajo y a la vida social.*



REAL PATRONATO DE PREVENCIÓN Y DE ATENCIÓN A PERSONAS CON MINUSVALÍA

MINISTERIO DE RELACIONES CON LAS CORTES
Y DE LA SECRETARÍA DEL GOBIERNO



Núm. 6 - Març-Abril del 1988

Publicació Bimestral

Edita: Consell Insular de Mallorca

Redacció: Servei d'Acció Social
Carrer Almudaina, 5
07001 Palma de Mallorca
Tel.: 72 15 05, Ext. 287

Disseny gràfic: Ferran Sintès, Tel.: 72 60 67

Fotocomposició: Composició Mecànica FERRER, Tel.: 71 41 94

Impressió: Gráficas ALFER, Peguera, Tel.: 68 72 25

Dip. Legal: PM-128 del 1987

el servei informa

PLA D'ACTUACIÓ DEL SERVEI D'ACCIÓ SOCIAL DEL CONSELL INSULAR DE MALLORCA PER A L'ANY 1988

Dia 11 de març de 1988, a la sessió extraordinària de la Comissió Informativa d'Acció Social del Consell Insular de Mallorca, s'aprova el Pla d'Actuació del Servei d'Acció Social per a 1988.

Amb aquest Pla d'Actuació, s'accentua l'acció assistencial del Servei, en una línia de continuïtat, pel que respecta al Pla de l'any passat, s'hi posen en marxa programes nous i se n'hi augmenta la coordinació.

A.- Vinculació al Servei d'Acció Social

Durant l'any 1988, els Centres Assistencials del Consell Insular de Mallorca, en coordinació amb els diversos Negociats de la Institució, s'han de vincular al Servei d'Acció Social, pel que fa a aquests aspectes:

- A l'àrea de planificació, per adequar-los a les necessitats futures de l'ordenació de l'activitat assistencial il·lenca.
- A l'àrea econòmica, per coordinar l'elaboració i racionalització dels projectes dels pressuposts respectius.
- A l'àrea de personal, per assegurar-ne la formació permanent i aconseguir-hi una política harmònica en relació a les plantilles.
- A l'àrea de gestió, per conèixer exhaustivament cada Centre i valorar fins a quin punt el funcionament s'ajusta a la finalitat assignada.

B.- Sectors de població d'atenció prioritària

Durant l'any 1988, s'ha d'actuar de manera específica en aquests quatre sectors de població: vellesa, persones minusvàlides, persones marginades i menors.

Les Accions i Programes a desenvolupar es poden resumir de la manera següent:

1) **Sector del Menor:** Converses amb la Comunitat Autònoma i la Direcció General de «Protecció Jurídica del Menor», sobre el nivell de competències de cada Administració en aquest sector.

El Servei estudiarà i proposarà com a base de discussió amb les altres administracions un «Projecte per a l'Atenció del Menor a Mallorca».

S'iniciarà l'adequació de les institucions Llar de la Infància i Llars del Menor, d'acord amb el Projecte esmentat.

Es proposarà l'elaboració conjunta d'un Pla General que estructurí un procés d'intervenció unificat i coordinat.

2) **Sector dels Marginats Adults:** Consolidació del circuit assistencial format per les diverses institucions, col·laborant en les iniciatives de prevenció, tractament i reinserció social.

Elaboració d'un Projecte tècnic que en defineixi la política a seguir i hi possibiliti l'elaboració posterior d'un Pla General d'Actuació en aquest sector.

3) **Sector de les Persones Minusvàlides:** Constitució d'una Comissió Assessora per a l'àrea de minusvàlids.

Acords sobre els principis i la política a seguir en l'atenció a les persones minusvàlides, promovent la màxima coordinació entre les diverses Institucions públiques.

Eliminació d'algunes barreres arquitectòniques a la seu central del Consell i al Centre Verge de la Salut, d'acord amb la legislació actual.

Estudi, aprovació i execució del Pla General d'Adequació del Centre Verge de la Salut a les noves necessitats i circumstàncies socials.

Es fomentarà la creació d'un Centre Especial de Treball com a empresa de serveis, que es dedicarà, entre d'altres activitats, a la conservació de finques i jardins del mateix Consell o d'altres, la neteja de boscos, etc.

S'iniciarà un Pla de Contractació de treballadors minusvàlids en la plantilla del Consell, complint l'obligatorietat que fixa la Llei.

4) **Sector de la Vellesa:** Coneixença i avaluació dels recursos que hi destina el Consell, com a base del procés d'adequació de la Llar d'Ancians.

Coneixença i avaluació del nombre, les característiques i el funcionament de les Residències existents en els municipis de l'illa, dels Centres de Dia i d'altres recursos no directament assistencials.

C.- El programa de suport a les Unitats d'Atenció Social Primària Municipals (Programa «Pobles»)

Es tracta d'un programa que pretén els tres objectius següents:

1) Consolidar les Unitats d'Atenció Social Primària dels Ajuntaments de la Part Forana de Mallorca.

2) Sensibilitzar els Ajuntaments perquè n'assumeixin la responsabilitat en la solució de la problemàtica social.

3) Donar suport tècnic a l'atenció social primària i coordinar-ne els serveis i programes.

Per aconseguir aquests tres objectius, el Servei proposa les accions següents:

1) Formalitzar, enguany, uns Convenis de col·laboració en matèria d'acció social amb els Ajuntaments de la Part Forana.

2) Desenvolupar sistemàticament tasques de sensibilització municipal en matèria d'acció social.

3) Crear els Coordinadors de Comarca, amb les funcions de:

a) Coordinació a nivell comarcal dels programes sectorials que el Servei hi desenvolupi i dels serveis de caire supramunicipal.

b) Articulació de les necessitats de l'atenció primària amb recursos més especialitzats.

c) Sensibilització dels Ajuntaments, quant a assumpció de responsabilitats en matèria social.

D.- Constitució del Centre de Suport Tècnic a l'Atenció Social

Aquest Centre s'ha d'encarregar d'exercir les funcions d'informació, documentació, biblioteca, formació, assessorament, recerca i publicacions, tot posant a l'abast dels professionals i de les persones interessades, les eines que els puguin ésser útils per a realitzar-ne millor les tasques.

La creació d'aquest Centre passa per les fases següents:

1) Disseny del projecte del Centre, valoració tècnica i aprovació institucional.

2) Dotació d'infraestructura, equipament, ubicació, assignació d'un director responsable.

3) Programació de l'activitat per un període de quatre anys.



Capdepera, com a municipi amb Ajuntament propi, està constituït pels nuclis de Cala Ratjada i Canyamel; ambdós són zones costaneres i turístiques, contrastant això amb el caràcter més rural de Capdepera.

L'Acció Social a Capdepera neix fa uns vuit anys, degut a la iniciativa d'un parell de persones de Capdepera i Cala Ratjada que portà a organitzar-se de qualque manera, per donar solució conjuntament a les qüestions problemàtiques que sorgien en el poble.

Al principi, els casos més freqüents eren els de gent de fora de Mallorca que arribava al poble, cercant feina, i es trobava sense un tros de pa per dur-se'n a la boca. A aquesta gent, se'ls habilità una petita habitació on podien romandre durant tres dies. El «cuartito» era i és a la parròquia.

Més endavant, l'atenció es va ampliar a persones i famílies que ja eren del poble. El grup se n'adonava a través dels veïns, les monges, el capellà o qualque conegut que sabia que hi havia gent que es trobava en una mala situació.

Actualment hi ha una trentena de persones que pertanyen al grup, amb col·laboracions esporàdiques d'altra gent.

L'any 1986, mitjançant el Grup d'Acció Social, l'Ajuntament va contractar el servei d'un assistent social i es va començar a treballar conjuntament. He de dir que al municipi hi ha hagut, des de llavors ençà, tres assistents socials diferents, i que la darrera que hi va entrar ho va fer el passat mes de febrer de 1988.

Descripció d'activitats

Des que es va muntar el servei, que complirà tres anys el proper mes de maig, s'han obert 51 expedients. A més a més, hi han acudit d'altres persones, solament per sol·licitar informació o gent que ha estat directament derivada cap a un altre servei.

Un dels problemes més grans de Capdepera és el de la tercera edat. Hi ha una gran quantitat de persones majors que, o bé no tenen mitjans suficients, o bé estan malalts o viuen tots sols. La solitud és un greu problema i encara més en aquestes edats.

El sector de la infància segueix darrera el dels vells, en quantitat. Hi ha molts de casos de nins maltractats, d'absentisme i de retard escolar, coses provocades moltes vegades per una manca d'interès dels pares (mares que no s'aixequen a temps de dur el fill a l'escola...).

informació comunitària

L'ACCIÓ SOCIAL A CAPDEPERA

El tercer problema és el de l'alcoholisme, que a la vegada comporta de destrucció de la família i problemes econòmics. Quan ens trobam amb el cas d'una dona maltractada, hi sol haver un alcohòlic darrera.

He deixat per al final el problema de la vivenda, molt present tant a Capdepera com a Cala Ratjada, i que és el més mal d'abordar de tots. Hi ha moltes cases velles en mal estat, que són llogades a emigrants de la península, que hi han arribat cercant feina; tenen uns preus abusius i no compten amb els mínims serveis d'higiene, d'electrificació ni d'acondicionament de la temperatura.

La col·laboració entre el Grup d'Acció Social i l'assistent social es realitza a nivell de recerca i tractament de casos. El grup és un bon recaptador de situacions problemàtiques, per la gran quantitat de contactes que té arran del poble. Molts de casos arriben al servei, derivats d'acompanyants de persones del grup.

Les reunions del Grup i l'assistent social tenen lloc cada quinze dies i és el marc de discussió de casos, d'avaluació de la feina feta i d'elaboració de nous projectes conjunts.

Projectes d'actuació

Les actuacions que es fan fins ara han estat assistencials o de gestió i seguiment dels casos, quasi sempre individuals o familiars. És en projecte fer un estudi, dividint per zones els tres nuclis de població i els afores, amb la finalitat de fer una recerca de situacions on es pugui fer feina o que estiguin en risc. Cada persona del grup s'encarrega del barri o grapat de carrers que coneix millor. Quan l'estudi estigui acabat, es procurarà contactar amb totes les famílies o persones afectades de qualque tipus de manca.

També és en marxa el projecte d'ajuda a domicili, subvencionat per l'INSERSO. Ja hi ha un gran nombre de persones que el necessiten i l'han sol·licitat, sobretot persones de la tercera edat que precisen d'un reforçament per poder seguir vivint a ca seva.

Per altra part, l'ajuntament ja ha aprovat la construcció d'una Residència per a Majors, al terme de Capdepera. Prest es començaran a discutir les condicions i característiques que aquesta haurà de tenir.

Dintre de l'apartat d'Educació, l'Ajuntament comp-



ta amb la feina d'un pedagog, una psicòloga, una professora d'Educació d'Adults, a més d'una aula d'educació compensatòria.

L'assistent social contacta amb les famílies d'aquells infants que són tractats pel psicòleg o el pedagog a les escoles, i que també necessiten la comprensió i l'esment mínims per part dels pares. Els mestres i els professionals de la salut que detecten qualche cas amb implicacions familiars, ens ho solen fer arribar i ens expliquen allò que saben.

Ja per acabar, hem de dir que en la resolució dels casos o en la manca de solució d'aquests, ha influït molt el fet que s'hagi canviat per tres vegades d'assistent social, ja que molt sovint es perd el cas, perquè la gent no et coneix o ha hagut de tornar a venir a començar de bell nou la història, quan ja et començaven a conèixer.

Mentrestant, continuarem intentant fer comprendre a la gent que és ella mateixa la protagonista de la seva història; i que no hi ha ningú millor que un mateix per resoldre els propis problemes.

M.^a Teresa Flaquer Villiger

Assistent Social
Ajuntament de Capdepera



Depenent de la Direcció Provincial de l'INSERSO (vegeu Alimara n.º 3), i funcionant des de l'any 1980, el Centre Base té un àmbit d'actuació que comprèn la totalitat del territori de les Illes Balears.

El Centre té la finalitat d'atendre les persones que són minusvàlides, per deficiències físiques, psíquiques o sensorials, mitjançant els serveis de què disposa, siguin beneficiaris de la Seguretat Social o no en siguin.

L'organització del Centre s'estructura en funció d'àrees que tenen competències específiques: Direcció i Administració; Informació i Assessorament; Valoració, Diagnòstic i Orientació; Orientació Ocupacional; Tractaments.

Disposa d'una plantilla de 24 persones, entre el personal administratiu, assistents socials, metges, psicòlegs, pedagog, monitors ocupacionals, expert en ocupació laboral, estimuladores i fisioterapeuta. L'horari d'atenció al públic és de 9 a 14 hores, de dilluns a divendres.



MANS UNIDES agraeix la inserció gratuïta d'aquest anunci

Si vols, és possible

Mans Unides

Treballa en Campanya contra la Fam

Si vols... tu també!

EL CENTRE BASE D'ATENCIÓ A MINUSVÀLIDS

Resum d'activitats

Com a resum de l'activitat del Centre Base durant l'any 1987, es pot dir que hi han rebut informació i orientació 1.845 persones; hi han estat diagnosticades i valorades 2.071 persones; hi han rebut tractaments 79 persones; s'hi ha donat orientació ocupacional a 293 persones i hi han rebut informació professional ocupacional 25 persones.

Serveis i activitats

Aquests són els serveis que es poden obtenir en el Centre Base:

Informació i assessorament

Afecta els serveis, les ajudes i prestacions econòmiques de l'INSERSO, o d'altres organismes públics; i els recursos socials per a les persones minusvàlides.

També s'hi poden presentar sol·licituds de qualsevol ajudes, prestacions i subsidis per a minusvàlids d'aquells que dispensa l'INSERSO.

Certificació de minusvalidesa

És un dels requisits legals imprescindibles a l'hora de tenir accés, entre d'altres, als beneficis següents:

- Ajudes públiques a disminuïts (per a tractaments, etc.).
- Subvencions i reduccions de cotitzacions a les empreses que contractin persones minusvàlides.
- Prestacions econòmiques d'organismes i institucions (MUFACE, ISFAS, MUNPAL, etc.).
- Exempcions fiscals del Ministeri d'Hisenda.

Es recomana que juntament amb la sol·licitud de reconeixement de la condició de minusvàlid, s'hi adjuntin informes mèdics (incloent-hi radiografies i d'altres proves), psicològics o socials de què disposi l'interessat; cosa que ha de recaure en benefici propi, ja que n'ha de facilitar un millor coneixement de la situació de minusvalidesa.

Valoració, Diagnòstic i Orientació

Consisteix en l'exploració i l'estudi dels aspectes mèdics, psicològics i socials que incideixen en les persones i que han de permetre una valoració adequada de la minusvalidesa; així com les possibilitats de rehabilitació i les mesures de qualsevol casta que s'hagin d'adoptar, a fi d'aconseguir el màxim d'autonomia personal i d'integració educativa, laboral i social.

Tractaments

Per dur a terme mesures rehabilitadores, s'hi disposa dels següents:

- D'estimulació precoç.
- Són destinats a infants deficients de 0 a 3 anys i pretenen ajudar-los a superar les etapes evolutives bio-psicològico-socials que no podrien vèncer per ells mateixos, tot ensenyant els pares la manera de motivar i d'estimular els seus propis fills.
- De logopèdia.

Van destinats preferentment a infants menors de 6 anys que sofreixen trastorns de llenguatge.

També hi poden rebre aquests tractaments aque-



lles persones que es veuen afectades per deficiències de fonació i de parla.

- De fisioteràpia.

S'hi poden aplicar tècniques terapèutiques diverses a aquelles persones que hi siguin recomanades pel metge rehabilitador del Centre.

S'hi pot accedir per demanda expressa de l'interessat o dels seus pares, i sempre que l'equip de professionals del Centre ho consideri necessari.

- D'orientació ocupacional.

Van adreçats a persones en edat laboral que desitgen conèixer quines són les activitats laborals més adequades al tipus de minusvàlida que sofreixen.

Expedició de fitxa-certificat de minusvàlida

Quan l'interessat es vol inscriure en el Registre de Treballadors Minusvàlids que demanen ocupació laboral, a fi de poder acollir-se a les mesures de foment d'aquesta per al col·lectiu, s'hi expedeix la fitxa-certificat de minusvàlida que s'ha de lliurar a l'oficina de l'INEM.

Per a facilitar-ne la incorporació al treball, el Centre Base organitza Cursos de Formació Professional Ocupacional, especialment dissenyats per a aquelles persones disminuïdes que no podrien seguir els cursos ordinaris de l'INEM; els qui hi participen es poden beneficiar de les beques salaris i subvencions per a transport, alimentació i allotjament del Fons Social Europeu.

Els Cursos de F.P.O. programats per a 1988 són aquests:

1) Curs de jugueteria de fusta, que començà dia 15 de febrer, a Manacor.

2) Curs de ceràmica, que començà també dia 15 de febrer, a Eivissa.

3) Curs de manteniment de jardins, que començà dia 5 d'abril, a Palma.

4) Curs d'actualització administrativa i informàtica, que començà a Palma, dia 16 d'agost.

Hi ha un altre curs projectat per a ser fet a Menorca.

Assessorament sobre ajudes tècniques i eliminació de barreres arquitectòniques

S'hi ofereix informació i documentació sobre mitjans i estris accessoris que faciliten el desenvolupament personal, a la vivenda, al lloc de treball, en el transport i l'entorn urbà.

Accions informatives

Van dirigides a professionals i al personal especialitzat aliè a l'INSERSO, el treball dels quals es relaciona amb els serveis socials, especialment aquells que van orientats a la problemàtica de la minusvàlida i que tenen com a finalitat la millora de la qualitat de l'atenció. Per a l'any 1988 s'han programat les activitats següents:

1) Xerrades sobre «Aportació de la informàtica a l'educació i rehabilitació de l'infant sord». S'ha de fer els dies 8, 9 i 16 d'abril, a Palma.

2) Xerrades sobre el tema «Integració en escoles infantils municipals». Se celebra els dies 29 i 30 d'abril, a Calvià.

3) Simposi sobre el tema «Sense barreres arquitectòniques», que s'ha de realitzar els dies 19, 20 i 21 de maig, a Palma.

4) Curset sobre «Treball social amb familiar», a fer-se els dies 13 al 18 de juny, a Palma.

5) Taula rodona sobre «La salut mental dels minusvàlids psíquics», a celebrar-se el mes d'octubre a Eivissa.

6) Taula rodona sobre «Els serveis socials per a minusvàlids», que s'ha de fer el mes de novembre a Maó i a Palma.

Suport i assessorament tècnic

S'ofereix a associacions, entitats i professionals que realitzen feines de mentalització social, d'integració i de promoció de col·lectius de minusvàlids.

Amb aquesta exposició, hom ha volgut remarcar solament aquells aspectes més rellevants de l'activitat que realitza el Centre Base.

Per a qualsevol aclariment o ampliació de la informació, vos podeu adreçar a:

CENTRE BASE DE MINUSVÀLIDS, INSERSO
Carrer Joan Maragall, 17-A (cantonada Joan Alcover)
Telèfon: 46 46 00
07006 PALMA DE MALLORCA

Antonio Meseguer Bejarano
DIRECTOR CENTRE BASE



TREBALL SOCIAL EN SALUT CENTRES D'ATENCIÓ PRIMÀRIA INSTITUCIONS OBERTES

1. ELS CENTRES DE SALUT

L'any 1985, i coincidint amb l'obertura dels Centres de Salut, s'inicià la tasca professional d'un Treballador Social a cada Centre.

Actualment, hi ha quatre Assistents Socials que treballen a cinc Centres de Salut: Es Rafal/Es Vivero, Camp Rodó, Son Gotleu, Coll d'En Rebassa, Son Serra/La Vileta.

Els Centres de Salut depenen institucionalment de l'INSALUD i atenen en una àrea geogràfica concreta, que es denomina Zona de Salut.

Els usuaris dels Centres són afiliats i beneficiaris de la Seguretat Social.

L'equip que treballa en el Centre està format per diversos professionals: metges, personal d'infermeria, equip de salut mental, treballadors socials, personal administratiu, especialistes jerarquizats.

Marc legal

El Reial Decret 137/1984, sobre estructures bàsiques de salut, estableix a l'article 30 que els treballadors socials s'integrin als equips d'atenció primària. A l'article 5 s'atribueixen als equips funcions integrals de promoció, prevenció, assistència i rehabilitació, dirigides a individus, grups i comunitats.

La Llei General de sanitat 14/1986, de 25 d'abril, a l'article 6 remarca la dimensió social que ha adquirit l'atenció sanitària; per altra part, s'estableix la necessitat de la participació activa de la comunitat al llarg de tot el procés sanitari.

Característiques generals del treballador social en l'atenció primària de salut

El treballador social té l'objectiu de fomentar decisions autònomes i la responsabilitat dels individus, grups i comunitats respecte del guariment i la millora de la pròpia salut.



El treballador social fomenta la participació de la comunitat, parant esment als canals de comunicació entre l'equip del Centre i la població.

Com a membre de l'Equip d'Atenció Primària, participa en les actuacions de promoció, prevenció, assistència, rehabilitació i reinserció social.

Activitats

a) L'atenció social individual/familiar.

Ha d'informar, gestionar, orientar i assessorar en la problemàtica plantejada, prioritzant-ne les famílies que es trobin en un grup de risc, i que constitueixen aquests grups: les toxicomanies, les malalties mentals, les malalties cròniques i terminals, les situacions marginals.

Ha de captar les famílies en risc.

Ha d'informar sobre recursos sanitaris i socials, orientant els usuaris a utilitzar-los correctament.

Ha d'informar sobre prestacions econòmiques, especialment en les situacions següents: incapacitat laboral transitòria, invalidesa provisional o permanent, jubilació, atur, mort i supervivència.

Ha d'informar d'altres prestacions contemplades en el sistema de la Seguretat Social i de les distintes institucions.

Ha de prevenir factors o situacions de risc social que es puguin donar a la família o l'individu.

Ha de realitzar de manera programada visites domiciliàries, quan la situació ho requereixi.

b) La participació comunitària.

Conèixer tots els recursos socials de la zona i conèixer-ne les activitats.

Promoure l'organització de la comunitat, per assolir la participació activa en el Centre.

Potenciar activitats de salut, dins els col·lectius i les associacions constituïdes en la zona.

Participar en el Consell de Salut, en cas que s'hagi constituït.

c) Coordinació amb les institucions i els professionals de la zona o àrea de salut.

Connectar amb els recursos sanitaris d'atenció primària i secundària.

Matenir contactes periòdics amb els treballadors socials de la zona i/o àrea de salut.

Connectar amb els recursos socials de la zona de salut.

Reunions periòdiques amb els professionals de l'equip del Centre de Salut.

d) Formació i investigació.

Col·laborar en el camp de pràctiques d'alumnes de Treball Social.

Participar en els projectes d'investigació de treball social i salut que s'estableixin (diagnòstic en salut).

JOANA M.^a BESTARD
M.^a FRANCISCA SIMONET
LOURDES POLVORINOS
M.^a ANTÒNIA ALENYAR
(Assistents Socials de Centres de Salut)

2. ELS AMBULATORIS

Després de dos anys de funcionament del Servei d'Informació i Atenció al Pacient (SIAP) a l'ambulatori del Carmen, dependent de l'INSALUD, a partir de les demandes fetes pels usuaris, els professionals d'aquest servei detecten la necessitat d'un treballador social. És a partir d'aquí que s'incorpora a l'equip un assistent social.

Com a primera passa, amb la sistematització prèvia del treball social, s'ha fet conèixer la implantació d'aquest servei com a part essencial del SIAP a tots els mètges de família ubicats en els distints ambulatoris de la ciutat, posant el servei a la seva disposició, a fi que puguin dispensar un suport mèdico-social més complet.

D'aquesta manera resta coberta l'assistència primària de salut en els ambulatoris de la ciutat de Palma.

El marc d'acció se centra en la implicació de les persones en el seu propi tractament i aconseguir un millor benestar. Es fa precís remarcar que els efectes d'aquest treball depenen de molts de factors, un dels quals és el tipus de conflicte que presenta l'usuari i l'existència de recursos disponibles per a aquesta feina.

M.^a PILAR OLIVER ESCALAS
(Assistent Social de l'Ambulatori del Carme)

—Quina és l'àrea tècnica de l'Ajuntament de Palma que vós coordinau, i com està organitzada?

—L'àrea tècnica que estic coordinant és l'Àrea de Benestar Social. Aquesta Àrea està conformada per: Serveis Socials, Educació, Sanitat i Medi Ambient, i Consum. L'Àrea està constituïda per Negociats i Departaments, dirigits per una Cap de Serveis, un Cap de Secció, 4 Caps de Negociat i un Director Tècnic.

—De quins recursos disposau, quant a equipaments, dotació econòmica i de personal?

—L'Àrea de Benestar Social forma part de l'Àrea de Serveis Personals o Finalistes; això vol dir que la part de recursos més important és la de recursos humans. En aquests moments depenen de l'Àrea, directament o indirecta, més de tres-centes persones, que fan feina en els diferents Serveis, amb un percentatge molt elevat de professionals que realitzen Serveis al ciutadà per la millora de la seva qualitat de vida.

Quant a equipaments, els més importants a assenyalar són aquests:

Cinc Centres de Serveis Socials; les cases que conformen l'Alberg Son Riera, per al col·lectiu gitano; quatre Escoles d'Infants (Patronat Municipal); Casa de Socors; Laboratori; Cementeris Municipals; Mercats Municipals; Oficina d'Informació al Consumidor; Ambulatori de Beneficència; Centre de Protecció Animal de Son Reus.

També cal assenyalar que l'Àrea de Benestar Social proporciona i manté els equipaments escolars que el M.E.C. necessita per a la Ciutat de Palma, així com els solars

entrevista

En Jaume Garau i Salas és Psicòleg Social. Va realitzar-ne els estudis a la Universitat Central de Barcelona, els anys 72-77. Ha treballat en diverses institucions públiques i privades, i els darrers cinc anys ha fet feina en l'Administració Local, primer a l'Ajuntament d'Esplugues, després en el de Barcelona i, des de fa tres anys, en el de Palma. Actualment és el Director Tècnic de l'Àrea de Benestar Social de l'Ajuntament de Palma de Mallorca.

necessaris per al desenvolupament de la xarxa d'atenció primària en salut que realitza l'INSALUD i per a les noves construccions educatives, tant d'EGB com de Formació Professional.

Quant a recursos econòmics, les despeses realitzades l'any 1987 foren aquestes:

Educació:	502.000.000,-
Sanitat:	318.000.000,-
Consum:	106.000.000,-
S. Socials:	189.000.000,-

—Quins programes més importants desplegau actualment i quins serveis oferiu?

—Els programes que per a aquest any volem desplegar són:

— En Serveis Socials, els programes d'atenció primària que realitzam als 5 sectors de Serveis Socials de Ciutat, amb Serveis d'Atenció Individual i familiar i amb actuacions comunitàries de prevenció en matèria d'infància i joventut, dona i vellesa. El programa d'atenció secundària, inclou atencions en el camp dels transeünts, drogaaddicció, disminuïts i gitanos. També tenim un Servei Central d'Urgències per a situacions especials.

— En Educació tenim el programa d'actuació en Escoles d'Infants, que inclou el treball amb Escoles d'Infants municipals i amb altres relacionades. En aquest programa s'inclou una actuació d'atenció social i d'integració de nins disminuïts. Un altre programa educatiu és el de l'atenció a EGB, la qual es fonamenta en el manteniment de la in-

fraestructura escolar i del suport als mestres per la innovació educativa. En aquests moments, estam pensant la possible actuació en el camp de l'educació d'adults (Departament de Dinàmica Educativa).

— En matèria de Medi Ambient, desenvolupam els programes de zoonosi (malaltia produïda per animals paràsits) de defensa i protecció animal i el de control de disfuncions ambientals, com són els renous, les aigües, etc. Potser aquest és el programa menys desenvolupat i que haurem de reforçar en un futur pròxim.

— En el programa de Defensa del Consumidor, tenim les actuacions de control sanitari alimentari, sobretot, de bars i restaurants, i els de defensa del Consumidor, centrades en el control de qualitat dels productes dels mercats de Palma; i activitats per promocionar i millorar els mercats.

També tenim actuacions no emmarcades en cap dels quatre programes esmentats, que són les relacionades amb l'enterrament dels ciutadans de Palma, la Casa de Socors, l'Assistència Mèdica de Beneficència i el Servei de Salut Escolar; així com les actuacions al poblat gitano de Son Banyà.

—Quines coses no funcionen gairebé a Palma en l'organització pública dels Serveis Socials?

—En els Serveis Socials de Palma, hi ha moltes petites coses millorables i alguns buits assistencials importants, com són els d'alguns

vells desassistits, reinserció de drogaaddictes, protecció d'alguns menors, protecció d'algunes dones, etc. Però el problema important ara és el de la direcció i coordinació dels diferents serveis públics i privats que actuen a Ciutat, ja que no hi ha cap organisme que marqui directrius per a tots, ni cap espai de coordinació i regulació del sistema a Palma.

—De quina manera el desenvolupament de la Llei d'Acció Social de la Comunitat Autònoma de les Illes Balears permetrà corregir aquests defectes?

—La Llei d'Acció Social preveu una solució doble a aquest problema: la creació del Consell Municipal d'Acció Social i la Comissió de Coordinació Tècnica Interinstitucional. Aquests dos organismes s'han de crear a iniciativa del Govern Balear; ja que, encara que el primer sigui competència de l'Ajuntament, la Llei explícita que s'ha de crear per voluntat i no per obligació, sempre a imatge i semblança del Consell Superior d'Acció Social. Per tant, fins que no estigui en marxa aquest, no podem crear el municipal.

—Ens podrieu parlar dels projectes que desplegareu enguany o els anys vinents per millorar el benestar social de la població més necessitada?

—El projecte més important que veiem que redundarà en la millora de la població més necessitada és el de la coordinació dels diferents recursos de l'Ajuntament, de les altres institucions i entitats de Ciutat en els diferents barris. (En la Ciutat Antiga, que fa 4 mesos que funciona regularment, és una via molt positiva a seguir).

SERVEI D'INFORMACIÓ I PREVENCIÓ DE L'ABÚS DE DROGUES

Aquest Servei es va originar l'any 1980, quan la Comissió de Sanitat del Consell Insular de Mallorca, recollint una preocupació evident a la nostra societat, va decidir interessar-se per la problemàtica de les drogues i la seva prevenció, subvencionant un programa d'investigació i d'informació.

La tasca inicial va consistir en la investigació bàsica sobre la qual construir els programes de prevenció. Així, es va realitzar un estudi de la informació, consum i actituds dels estudiants de l'Ensenyament Mitjà, i a partir dels resultats poguérem dissenyar una sèrie d'estratègies preventives que anam posant a la pràctica d'una manera progressiva, ampliant també el nostre camp d'actuació.

Aquesta evolució en les prestacions ha estat afavorida per la decisió presa l'any 1984 per la Comissió de Sanitat d'assumir la prevenció com a cosa pròpia, creant el Servei d'Informació i Prevenció de l'Abús de Drogues, en substitució del que abans eren programes puntuals.

Els treballs que realitza aquest Servei es poden classificar en tres apartats: Informació, prevenció i investigació.

Informació

En primer lloc la informació, entesa en un doble sentit.

1. En el sentit més clàssic d'informació teòrica o bibliogràfica sobre les drogues i temes afins. Es disposa d'un fons bibliogràfic (llibres i revistes o còpies d'articles i documents varis), obert a la consulta de les persones interessades. Ha estat consultat sobretot per estudiants que volien fer algun treball sobre les toxicomanies, o també per metges interessats en algun aspecte del tractament. Això, a vegades també ha donat lloc a la col·laboració a investigacions, assessorant sobre la metodologia, orientació teòrica, anàlisi de resultats, etc.

2. Tot i que mai no ha tingut una missió assistencial, aquest Servei també s'ha ocupat de rebre consultes de persones afectades per problemes d'addicció a drogues, sobretot al principi quan encara els recursos assistencials eren pràcticament inexistent. La

creació dels diversos serveis especialitzats ens ha permès anar orientant les persones a aquests serveis. Però, pels nostres contactes amb professors, pares i professionals de l'assistència, encara rebem nombroses consultes sobre orientació de casos, i aquests darrers temps estam interessats en l'elaboració d'una guia de recursos i en impulsar la coordinació dels serveis d'atenció primària. Així i tot, el Servei és consultat sobretot per a la realització d'activitats preventives i formatives, tant per part de mestres i altres persones preocupades pel tema, com per part d'associacions, escoles, etc.

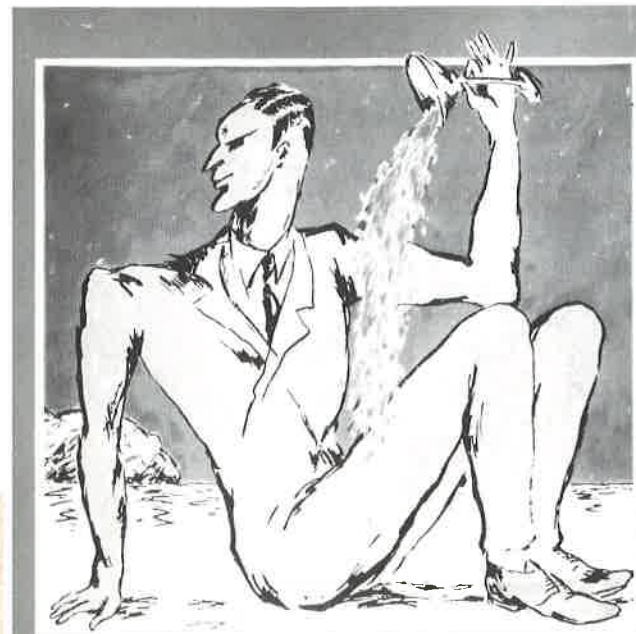
Prevenció

Les activitats més específiques de prevenció es duen a terme a diferents nivells. Entenem, per exemple, que per arribar als joves la tàctica és fer-ho a través dels educadors (pares i mestres). Però també els educadors són un objectiu. També la pretensió de transmetre determinats missatges sanitaris a la població exigeix la col·laboració de metges o altres agents amb els quals puguin estar en contacte els sectors de risc, cosa que implica que aquests agents són el primer grup destinatari. Així, de moment els grups amb els quals treballam són:

1. Els professors, per als quals es fan cursos sobre prevenció dels problemes de drogues, i més específicament perquè puguin aplicar el nostre material d'educació sobre drogues «Decideix».

2. Els pares, amb els quals feim xerrades no tant per informar sobre les diferents drogues i els efectes que tenen, com per intentar iniciar una reflexió sobre la forma de prevenir els problemes de drogues, posant l'atenció a l'educació dins de la família.

3. Indirectament els joves escolars, a través dels educadors. Ja des d'un principi, a partir dels resultats dels estudis amb què vam començar la nostra tasca, poguérem elaborar una concepció del procés de l'addicció, d'acord amb la qual dissenyàrem una estratègia d'educació sobre drogues que vam avaluar amb èxit. Després d'algunes modificacions hem editat un material de suport per a la classe, que consta d'una guia per al professor i d'uns quaderns per a l'ús de



DECIDEIX

programa d'educació sobre drogues

l'alumne. De moment això és útil per al darrer curs d'EGB i primer de BUP. Però, seguim amb la preparació de nous materials que puguin servir per als més petits o més grans.

4. La població de fora de l'escola també és objecte de la nostra atenció, encara que amb les limitacions evidents per la desproporció entre l'extensió dels possibles destinataris i les nostres possibilitats. Així i tot podem anomenar una campanya sobre tabac, realitzada a través dels metges que hi volen col·laborar, com a fet més destacable.

Investigació

El món de les drogues és molt propici als prejudicis, mites i aproximacions ideològiques, que a vegades poden dur a actuacions precipitades o amb una utilitat més que dubtosa; però sempre representen una trava per a la comprensió del problema i, en definitiva, per a la planificació d'unes actuacions progressivament millors. Per això, la investigació sempre ha estat un dels interessos de l'equip.

Ja s'han tocat de passada algunes de les investigacions dutes a terme anteriorment, que consistien en un estudi epidemiològic del consum de drogues, i l'avaluació d'un programa d'educació preventiva. Tots dos estudis han estat objecte de nombroses comunicacions, i això ens estalvia d'extendre'ns més. Però els interessats en aquests o altres estudis que s'han fet, els poden consultar dirigint-se a l'adreça que apareix més avall.

És clar que després de vuit anys, la situació pot haver canviat. Per això, enguany repetim l'estudi epidemiològic, aquesta vegada incloent joves que ja han deixat l'escola o estan en altres situacions. Al mateix temps, tornam a avaluar el programa d'educació, per comprovar si encara conserva l'eficàcia o és precís fer-hi alguna modificació.

Organització del Servei

El Servei està ubicat a l'Hospital Psiquiàtric, encara que en manté un funcionament independent. Els usuaris potencials del Servei, que ens coneixen perquè els oferim els nostres programes per mitjans diversos, fan directament les demandes. Però a partir de l'any passat, arribarem a uns acords amb els ajuntaments d'Inca i de Manacor que han suposat el començament del que anomenam Comarcalització del Servei, i que és una idea que encara està en rotatge.

Mai no ha estat una pretensió nostra la de substituir les persones que treballen, cadascuna des del seu lloc i a les diferents àrees educatives o sanitàries. Més aviat és al revés, hem procurat donar el suport necessari perquè aquestes persones puguin assumir algunes responsabilitats en la prevenció de l'abús de drogues. I aquesta és la filosofia que inspira el projecte de Comarcalització. Bàsicament es tracta d'acostar el Servei als usuaris, canalitzant les relacions a través dels treballadors socials, o potser altres persones igualment en contacte amb els problemes dels pobles.

És evident que això obre perspectives d'organització i coordinació ben interessants, i que requerirà un esforç important per a resoldre els nous problemes que puguin posar-se en evidència. Aquesta és una tasca a la qual hi estam convidats tots, professionals i institucions.

Miquel Amengual Munar
Servei d'Informació i Prevenció
de l'Abús de Drogues.
Comissió de Sanitat.
Consell Insular de Mallorca.

Per a més informació adreçau-vos a:
Servei d'Informació i Prevenció
de l'Abús de Drogues

H. Psiquiàtric.
C/. Jesús, n.º 40
Tel. 29 23 50
07003 PALMA

UN SERVEI PER AL TEMPS LLIURE I LA PROMOCIÓ DE LES PERSONES MINUSVÀLIDES



La Federació d'Associacions anomenada «Coordinadora de Minusvàlids de Balears», fomenta el desenvolupament integral i la inserció social de persones minusvàlides. Sobre aquesta base, es duen a terme diverses activitats. Entre d'altres, el «Servei per al temps lliure i la promoció de les persones minusvàlides».

L'equip professional està format per cinc persones: un coordinador i quatre educadors. L'assistent social i el psicòleg de cada centre d'atenció social primària de l'Ajuntament de Palma prenen part també en l'equip esmentat, i són els qui fan l'acollida dels casos i en porten la direcció.

Per tal de dur a terme aquesta finalitat, es marquen uns objectius i una metodologia de treball social:

S'estudia cada cas en particular i es programa un pla de treball per realitzar, marcant unes pautes i uns objectius individuals, continuant les mateixes directrius dels objectius generals del Servei. Per això, es realitzen sortides individuals i en grup, segons l'interès i les necessitats de la persona atesa.

El Servei ofereix diverses possibilitats de participació en activitats que es poden classificar de la manera següent:

1) **Sortides individuals amb un monitor**, per realitzar alguna activitat d'interès particular, amb la finalitat de desenvolupar-ne l'autonomia personal i estimular la integració, com és ara: integració en cursets; assistència a actes culturals o artístics; desenvolupament de l'expressió personal; pràctica d'algun esport; circulació pel carrer, a peu o en cadira de rodes; parti-



cipació en activitats ciutadanes, utilització dels recursos socials de la comunitat, compra de roba i objectes personals; desenvolupament de la iniciativa personal (per triar una pel·lícula, un concert, una exposició, etc.); coneixement de l'entorn (barri, ciutat, illa) que porti a fruit-lo i a adaptar-s'hi.

2) **Sortides en grup** que, amb els monitors, pretenen dinamitzar el grup, potenciar-hi les relacions interpersonalmentals i promoure l'associacionisme.

3) **Coneixement dels recursos i centres d'interès social** de la barriada on viu el minusvàlid.

4) **Possibilitat participativa en les activitats:** A l'actualitat són uns quaranta usuaris els qui frueixen d'aquest Servei. El poden sol·licitar tots els ciutadans que sofreixen alguna minusvalidesa física, psíquica o sensorial.

Segons una enquesta efectuada entre alguns usuaris d'aquest Servei, la utilització d'aquest ha suposat un canvi en la seva vida personal, entre d'altres motius, perquè abans hom vivia amargat i, després, hom se sent millor, amb més decisió, amb més ganes de sortir, amb majors contactes amb la gent, amb més amistats i amb la possibilitat de conèixer millor el lloc on es viu.

Es considera important la prestació d'aquest Servei, ja que ajuda a aconseguir moltes coses i anima a fer-ne moltes d'altres que, si hi mancava, no serien factibles: sortir a passejar, realitzar cursets, conèixer i tractar altra gent, etc.

A ningú no agradaria que desaparegués aquest Servei. Suposaria la pèrdua d'uns amics, d'unes estones passades fora de casa, de la possibilitat de conèixer altra gent.

Per a més informació adreçar-se a:

COORDINADORA DE MINUSVÀLIDS DE BALEARS
Carrer de Vinça 12-C
Telèfon: 48 35 45
07005 PALMA DE MALLORCA

L'EQUIP TÈCNIC

eines per treballar millor

LEGISLACIÓ DE LA COMUNITAT AUTÒNOMA DE LES ILLES BALEARS EN MATÈRIA D'ACCIÓ SOCIAL

CONSELL ASSESSOR SOBRE LA SÍNDROME D'IMMUNODEFICIÈNCIA ADQUIRIDA

L'Ordre del Conseller de Sanitat i Seguretat Social, de dia 15 d'octubre de 1987, nomena un vocal en el Consell Assessor sobre la Síndrome d'Immunodeficiència Adquirida. Amb el núm. 15.583, apareix publicada al BOCAIB n.º 139, de dia 7 de novembre de 1987, pàgina 4.851.

TRACTAMENTS DE DESHABITUACIÓ AMB METADONA

Dia 5 de desembre de 1987, el Conseller de Sanitat i Seguretat Social signava l'Ordre per la qual es modificava la normativa aplicable al desenvolupament i aplicació, dins l'àmbit de la Comunitat Autònoma de les Illes Balears, dels tractaments de deshabitació amb metadona dirigits a toxicòmans dependents d'opiacis. Aquesta Ordre apareix publicada al BOCAIB n.º 162, de dia 31 de desembre de 1987, pàgina 5.649.

ORDENACIÓ SANITÀRIA DE LA CAIB

Al BOCAIB n.º 12, de dia 28 de gener de 1988, apareix publicat el Decret 122/1987, de dia 30 de desembre, que aprova definitivament l'ordenació sanitària de la Comunitat Autònoma de les Illes Balears, la qual en recull l'estructura en Zones Bàsiques de Salut, Sectors i Àrees Sanitàries que figuraven en el Pla Director d'Ordenació Sanitària, elaborat per la Conselleria de Sanitat i Seguretat Social.

REGULACIÓ DEL CONSELL SUPERIOR D'ACCIÓ SOCIAL

Pel Decret 13/1988, de dia 11 de febrer, publicat al BOCAIB n.º 25, de dia 27 de febrer de 1988, s'hi fa pública la regulació del Consell Superior d'Acció Social de la Comunitat Autònoma de les Illes Balears.

PLAÇA DE CAP DE SECCIÓ DE SALUT MENTAL

Per la Resolució del Conseller de la Funció Pública, de dia 19 de febrer de 1988, es declara deserta la provisió del lloc de treball a la Conselleria de Sanitat i Seguretat Social, pel sistema de lliure designació, la plaça de Cap de Secció de Salut Mental, nivell 24, cosa que apareix publicada al BOCAIB n.º 27 de dia 3 de març de 1988.

CREACIÓ COMISSIÓ COORDINACIÓ ACCIÓ SOCIAL

Dia 12 de març de 1988, al BOCAIB n.º 31, apareix publicat el Decret 16/1988, de dia 25 de febrer, de creació de la Comissió de Coordinació d'Acció Social de la Comunitat Autònoma de les Illes Balears.

CONVOCATÒRIA D'UN CURS DE DIPLOMATS

Per una Resolució de la Direcció General de Sanitat de la Conselleria de Sanitat i Seguretat Social de dia 22 de febrer de 1988, es convoca un curs de Diplomats de Sanitat a realitzar pels Serveis corresponents de la dita Conselleria; aquesta Resolució es publica al BOCAIB n.º 32, de dia 15 de març de 1988.

AUTORITZACIÓ DE FARMACIOLA A SON CARRIÓ

S'autoritza l'obertura d'una Farmaciola a Son Carrió, en el terme municipal de Sant Llorenç des Cardassar, per un anunci de la Conselleria de Sanitat i Seguretat Social publicat al BOCAIB n.º 32, de dia 15 de març de 1988.

BIBLIOGRAFIA

(Del «Butlletí Serveis Socials» de la Direcció General de Serveis Socials de la Conselleria de Treball i Seguretat Social de la Generalitat Valenciana.- Novembre, 1987, n.º 13).

«INTRODUCCIÓN A LOS SERVICIOS SOCIALES»

Demetrio Casado i Encarnación Guillén

Editorial Acebo. Madrid, 1987, 205 pàgines.

És una contribució empírica i objectiva que amplia la documentació científica sobre serveis socials.

A la part primera, es desenvolupen els conceptes i la naturalesa dels serveis socials, tot procurant d'oferir una resposta a les necessitats no satisfetes, unes alternatives estratègiques i uns objectius tàctics.

A la segona part, es descriuen els antecedents històrics dels serveis socials, tot partint de l'Edat Mitjana, arribant fins a l'Espanya franquista i la transició democràtica, per acabar centrant el tema de la Constitució de 1978.

La tercera part aprofundeix l'anàlisi de les àrees d'actuació, els sistemes organitzatius i els límits dels serveis socials.

«DELINCUENCIA Y MARGINACIÓN JUVENIL»

Francisco Alvira Martín i Andrés Canteras Murillo
Instituto de la Juventud.
Ministerio de Cultura.

L'Institut de la Joventut, del Ministeri de Cultura, ha editat aquest llibre que correspon al número 7 de la col·lecció «Informe Juventud en España». Consta de quatre capítols i d'una bibliografia força extensa.

El primer fa referència als aspectes metodològics de la delinqüència juvenil; el segon tracta sobre alguns aspectes problemàtics de la delinqüència i marginació juvenils; el tercer n'analitza el fenomen a Espanya; i el darrer acaba amb una anàlisi àmplia de la delinqüència juvenil femenina.

Per a més informació, adreçar-se a:

«Instituto de la Juventud»
José Ortega y Gasset, 71
Tel.: (91) 401 13 00
MADRID

«LA ADOPCIÓN Y EL ACOGIMIENTO FAMILIAR»

Pedro Amorós Martí
Editorial Narcea. Madrid, 1987,
221 pàgines.

Pel que fa als serveis d'assistència al menor, actualment es duen a terme reformes institucionals i legals diverses.

És un moviment que es veu incrementat amb l'aportació d'iniciatives privades, des d'associacions que promouen l'adopció, fins a grups pedagògics que es constitueixen en llars d'acolliment familiar, tenint a l'abast diverses subvencions que provenen de l'Administració.

La complexitat d'aquests serveis i la mateixa eferescència amb la qual apareixen, es modifiquen i enriqueixen, són elements que contribueixen a fer que molta gent no els conegui prou o que en tengui una informació deficient.

Esdevé molt útil aquest llibre, que posa al dia en relació a aquest assumpte, tot presentant-lo en els caires jurídic, educatiu i familiar.

Juntament amb el marc conceptual, jurídic i organitzatiu, s'hi adjunta una investigació que, basant-se en experiències, compara els avantatges i les característiques dels models d'adopció immediatament posteriors al naixement o en una edat més avançada. També tracta detalladament sobre la informació a la persona adoptada, l'adaptació familiar i alguns aspectes característics d'aquest tipus d'educació.

MARSHA MAILICK SELTZER - MARTY WYNGAARDEN KRAUSS.
«Aging and Mental Retardation». (N.º 9, Monografies de l'Associació Americana de Retardació Mental). Washington, 1987.

SHARON LANDESMAN - PETER VIETZE.
«Living environments and Mental Retardation». Washington, 1987.

MINISTERIO DE SANIDAD Y CONSUMO. Dirección General de Planificación Sanitaria.
«Colección: Atención Primaria de Salud»:
N.º 5 - Guía para la elaboración del Programa del Anciano.

N.º 6 - Guía para la elaboración del Programa del Lactante y Preescolar en Atención Primaria de Salud, abril 1987.

N.º 7 - Guía para la elaboración del Programa del Escolar y Adolescente en Atención Primaria de Salud, Madrid, junio, 1986.

N.º 8 - Guía para la elaboración del Programa de Atención al Medio en Atención Primaria de Salud, Madrid, 1985.

N.º 9 - Guía para la elaboración del Programa de Salud Mental en Atención Primaria de Salud, Madrid, junio 1987.

REAL PATRONATO DE PREVENCIÓN Y DE ATENCIÓN A PERSONAS CON MINUSVALÍA.
«Accesibilidad para las personas con minusvalía». Madrid, octubre, 1987.

EQUIPO CESCA (Coord. Juan Javier Gervas Camacho).
«Los sistemas de registro en la Atención Primaria de Salud». Madrid, 1987.

CEDISS, n.º 14-15, desembre 1987.
(CENTRO ESTATAL DE DOCUMENTACIÓN E INFORMACIÓN DE SERVICIOS SOCIALES. - Modesto Lafuente, 13. Tel.: [91] 441 44 20. 28003 MADRID).

MAZA ZORRILLA, ELENA.
«Pobreza y asistencia social en España, siglos XVI al XX: aproximación histórica». Valladolid: Universidad, D.L. 1987.

JIMÉNEZ BURILLO, FLORENCIO - CLEMENTE, MIGUEL.
«Psicología social y sistema penal» (compilación). Madrid: Alianza, D.L. 1986.

BONAL, RAIMON - COSTA, JOAN.
«La població reclusa a Catalunya. Dades per a un treball social penitenciari». Barcelona: Generalitat de Catalunya, Direcció General de Serveis Penitenciaris i Rehabilitació, 1986.

GARCÍA GARCÍA, JOSÉ-FRUTOS - HERNANZ PAZ, MARINA.
«Salud y medio ambiente: estrategias para la planificación regional». Madrid: Comunidad, Instituto Regional de Estudios D.L. 1987.

INSTITUTO SOCIAL DE LA MARINA.
«Guía de prestaciones sanitarias». Madrid: Instituto Social de la Marina, D.L. 1987.

COMITÉ ESPAÑOL PARA EL BIENESTAR SOCIAL.
(Jornadas 5.ªs 1987. Barcelona.
«Aplicación de las leyes de servicios sociales». Madrid: D.L. 1987.

ENCUENTROS INTERNACIONALES, MUNICIPIOS Y SERVICIOS SOCIALES.
«Municipios y Servicios Sociales: Ponencias y comunicaciones de los I Encuentros Internacionales, Municipios y Servicios Sociales: Valencia, 12-13 noviembre de 1986». Valencia: Generalitat, Diputació, D.L. 1987.

FLYNN, JOHN P. - DÍAZ, ANA.
«La gerencia en los servicios sociales: formación en planificación, gestión y desarrollo normativo». Madrid: Comunidad, Instituto Regional de Estudios, D.L. 1987.

KRUSE, HERMAN C.
«Servicio social y educación». Buenos Aires: Humanitat (1986?).

PAÍS VASCO. Gobierno. Dirección de Bienestar Social y Desarrollo Comunitario.
«Principios básicos de actuación en el ámbito de los servicios sociales para la infancia y juventud». Vitoria: Servicio Central de Publicaciones del Gobierno Vasco, 1987.

RUBIOL, GLORIA.
«Els serveis socials d'atenció primària a diferents països europeus». Barcelona: Generalitat de Catalunya, Direcció General de Serveis Socials, 1986.

CURSOS I JORNADES DE L'INTRESS

Plaça Catalunya, 9, 4t.
08002 Barcelona
(Cantonada Rambla Catalunya)
Telèfon: (93) 302 65 91

Any 1988

Del dia 2 al 30 de maig (dilluns, dimecres, divendres):
INTERACCIONS, L'ALTRA COMUNICACIÓ.

Dies 12, 13 i 14 de maig:
METODOLOGIA DEL TREBALL AMB FAMÍLIES.

Dies 19, 20 i 21 de maig:
TALLER SOBRE CONEIXEMENT I ACOSTAMENT A GRUPS EN MEDI OBERT I EL JOC COM A ELEMENT EDUCATIU.

Dies 6, 7 i 8 de juny:
CURS SOBRE ALCOHOLISME.

Dies 16, 17 i 18 de juny:
SEMINARI SOBRE SERVEIS D'ACOLLIMENT FAMILIAR (NIVELL II).

Dies 4, 5, 6 i 7 de juliol:
CURS SOBRE VOLUNTARIAT.

Dies 11, 12, 13, 14 i 15 de juliol:
L'EPIDEMIOLOGIA I EL TREBALL SOCIAL.

Dies 11, 12 i 13 de juliol:
DIRECCIÓ I SUPERVISIÓ EN TREBALL SOCIAL.

II JORNADES SOBRE ELS SERVEIS SOCIALS EN LA PERSPECTIVA DELS ANYS 90

Barcelona, dies 20, 21 i 22 d'abril de 1988.

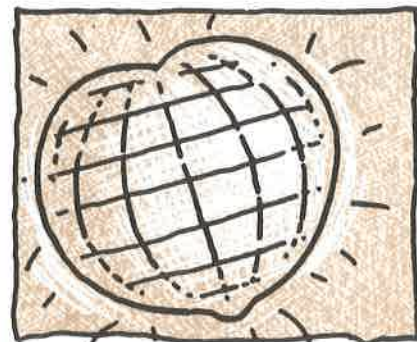
PONÈNCIES:

- L'organització i la rendibilitat dels serveis socials.
- Els serveis socials generals o comunitaris.
- Els serveis socials especialitzats.
- La participació dels ciutadans en els serveis de benestar.

TALLERS:

- La compactació entre les àrees de Benestar Social.
- El vídeo com a tècnica d'animació comunitària.
- La participació de la població en els serveis socials.
- La família com a nucli de treball social.

INSCRIPCIÓ:
a INTRESS. 10.000 Ptes.



QUARTA CONFERÈNCIA INTERNACIONAL SOBRE LA CIÈNCIA DELS SISTEMES EN EL CAMP DE LA SALUT

(Lió, 4-8 juliol, 1988)

Entre els dies 4 i 8 de juliol de 1988, s'ha de celebrar a la ciutat francesa de Lió, la Quarta Conferència Internacional sobre la Ciència dels sistemes en el camp de la Salut.

L'objectiu d'aquesta Conferència és arregar els resultats de les investigacions fetes arreu del món, tant les de països industrialitzats, com les d'aquells que són en vies de desenvolupar-se: La Ciència dels Sistemes i les aplicacions d'aquests en el camp de la Salut; així com els Grans Problemes de la Salut, analitzats amb l'ajuda de la Ciència dels Sistemes.

Aquesta Quarta Conferència ha de girar entorn d'aquests tres temes:

- Els grans problemes de salut.
- Concepció, funcionament i gestió dels Sistemes de Salut (països industrialitzats i països en vies de desenvolupament).
- La Ciència dels Sistemes: Mètodes, principis, aplicacions.

L'organització corre a càrrec de:
Le Groupement Scientifique
«Pratiques, Gestion et Systèmes de Santé»
(G. S. Santé)
C.N.R.S. Hospices Civils de Lyon
Université Lyon I



Terler Congreso Europeo
6 a 8 de Mayo 1988, Congress Centrum Hamburg

Autismo — hoy y mañana

Asociacion Internacional de Autismo-Europa

El congreso esta patrocinado por:

La Comunidad Europea
El Ministro Federal para la Juventud, la Familia, la Mujer y la Salud

Sede:	Centro de Congresos de Hamburgo (CCH) Am Bahnhof Dammtor D-2000 Hamburg 36 La charlas toman lugar en el sala 2.
Patrocinage:	El congreso esta patrocinado por la Ministra Federal para la Juventud, la Familia, la Mujer y la Salud
Organizador:	Asociacion Internacional de Autismo-Europa (IAAE)
Organización:	Bundesverband Hilfe für das autistische Kind e.V. (HAK) Bebelallee 141 D-2000 Hamburg 60 Telefono: (040) 511 56 04 Presidente: Helen Blohm, Secretaria: Elke Pohl-Wenzel Programa: Hermann Cordes
Oficina del Congreso:	CPO HANSER SERVICE Postfach 12 21 D-2000 Hamburg-Barsbüttel Telefono: (040) 670 60 51 Telefax: (040) 670 32 83 Telex: 2 165 737 cpo d
Horas de Apertura	Fechas y horario del mostrador de información del Congreso: Viernes, 6 de Mayo de 1988 12,00 – 21,00 horas Sábado, 7 de Mayo de 1988 8,30 – 18,00 horas Domingo, 8 de Mayo de 1988 8,30 – 14,00 horas Número de teléfono para contactar durante el Congreso (040) 35 69-42 26.

CATÀLEG DE VIDEOS

CONDICIONS DE PRÈSTEC

- Preu lloguer setmanal 500 pessetes. El pagament s'ha de fer a la bestreta, mitjançant taló a nom de S.I.I.S.
- Despeses de tramesa a compte del sol·licitant.
- La tramesa sempre s'ha de fer a través de transportista, mai no s'ha de fer per correu.
- Aquests videos són propietat del S.I.I.S. Tots els drets reservats. N'és prohibida la reproducció total o parcial.
- Adreça: Centre de Documentació i Informació. C/. Serrano, 140 - 28006 MADRID.

Nº VIDEO	ORGANISME	TÍTOL	TEMA	CARACTERÍSTIQUES			
				IDIOMA	DURACIÓ	SISTEMA	ANY
5	The Royal Association for Disability and Rehabilitation and the Centre on Environment for the handicapped (Gran Bretanya)	Access for the Disabled (Accessos per als disminuïts)	Barreres arquitectòniques	Anglès	6 min.	VHS color	1978
6	BBC (British Broadcasting Corporation) (Gran Bretanya)	Accident of birth (Defectes de naixement)	Medicina (Deficiència mental, etiologia, teràpies, opinions experts).	Anglès	50 min.	VHS i pel·lícula 16 mm. color	1981
7	S.N.A.P.E.I. (Syndicat National des Associations des parents d'enfants inadaptés) (França)	Detours, une tentative de vie autonome, en appartements, par de jeunes adultes handicapés mentaux. (Un intent de vida autònoma de joves adults deficients mentals, en apartaments).	Adults-Vivenda (Deficients mentals, joves, adults, vida autònoma, apartaments)	Francès	45 min.	VHS (PAL) blanc/negre	1980
8	Regione Piemonte, Assessorato alla formazione professionale (Itàlia)	Come uno di noi (Com un de nosaltres)	Treball (Deficients mentals, adults, empreses, integració laboral)	Castellà	50 min.	VHS color	1981
9	P.R.O.M.I. (Espanya)	Subnormal.	Treball (Deficients mentals adults, activitats laborals, centres d'ocupació).	Castellà	10 min.	VHS color	1981
10	Association Assistance Educative et recherches (França)	Avec un handicap. (Amb una deficiència) 1.ª part.	(Centres educatius, detecció, estimulació precoç, nins, deficients mentals).	Francès	26 min.	VHS (PAL)	1981

notícies

CONVENI DIRECCIÓ GENERAL D'ACCIÓ SOCIAL COMUNITAT AUTÒNOMA

La Direcció General d'Acció Social del Ministeri de Treball i Seguretat Social ha remès un projecte de Conveni-Programa entre l'Administració Central i les Comunitats Autònomes, per al desenvolupament de prestacions bàsiques de serveis socials.

L'objecte d'aquest conveni és articular la cooperació entre ambdues administracions, en vistes a desenvolupar prestacions bàsiques de serveis socials de **Corporacions Locals** en el propi territori.

Es consideren prestacions bàsiques de serveis socials les d'informació i orientació, ajuda domiciliària, prevenció i inserció, i allotjament i convivència.

S'hi pretén la dotació i el manteniment de Centres de Serveis Socials, Albergos i Centres d'Acollida, com a establiments residencials no permanents, de caràcter temporal.

La selecció i aprovació dels projectes correspon a la Comunitat Autònoma. El termini per a la recepció de projectes acaba **dia 30 de juny de 1988**.

La Comunitat Autònoma hi ha d'aportar una dotació econòmica de la mateixa quantia, almanco, que l'aportada pel Ministeri de Treball i Seguretat Social.

S'estableix que la durada del conveni sigui per a l'any 1988 i el corresponent exercici econòmic, amb possibilitat de pròrroga fins a tres anys.

SUBVENCIONS DE LA COMUNITAT AUTÒNOMA

El DECRET 83/1987, de 3 de setembre, regula les subvencions que concedeix la Conselleria Adjunta a la Presidència del Govern Balear.

Entre d'altres, poden sol·licitar ajudes les Institucions Públiques que hi ha a l'àmbit territorial de la Comunitat Autònoma, en matèria de protecció civil; les Corporacions Locals, en matèria d'Administració Territorial i en matèria de joventut.

Les subvencions i ajudes es poden sol·licitar per a activitats a realitzar durant el primer semestre (des del primer de setembre al 30 de gener) i per a activitats a realitzar durant el segon semestre (del primer de març al 30 de juny).

Per una Ordre del Conseller Adjunt a la Presidència, de dia 16 d'octubre de 1987, es creen les Comissions Tècniques d'Avaluació de Subvencions; i per una altra, el mateix dia 16 d'octubre, es regula la funció inspectora en matèria de subvencions.

Ha coordinat tot aquest treball la Unitat Assistencial del Servei d'Acció Social del C.I.M.

Després d'una breu introducció, el projecte descriu la realitat actual de les institucions i serveis d'Atenció al Menor i en fa una valoració. Seguidament proposa uns principis bàsics d'actuació i en descriu el procés d'atenció al Menor, subjecte de protecció i reforma. Acaba amb uns criteris generals per a un model d'atenció a la població infanto-juvenil en matèria de salut mental.

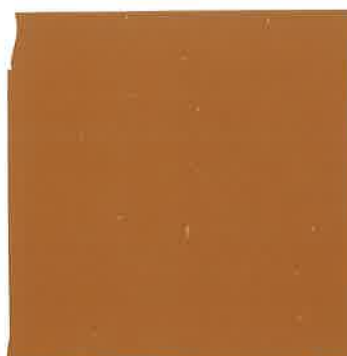
En números successius d'ALIMARRA, s'informarà més detalladament sobre aquest projecte que afecta directament els Centres Assistencials que són integrats en la xarxa d'atencions socials que dispensa el Consell Insular de Mallorca.

El Servei d'Acció Social del Consell Insular de Mallorca ha elaborat un projecte per a l'atenció al Menor a Mallorca, projecte que va esser presentat a la Comissió d'Acció Social.

PROJECTE PER A L'ATENCIÓ AL MENOR A MALLORCA

El Servei d'Acció Social del Consell Insular de Mallorca ha elaborat un projecte per a l'atenció al Menor a Mallorca, projecte que va esser presentat a la Comissió d'Acció Social.

Jonás



EL DINAMISME ECONÒMIC PROMOU LA INSERCIÓ SOCIAL

«L'OCUPACIÓ LABORAL DE LA JOVENTUT QUE TROBA DIFICULTATS»

(De la Revista de Premsa Europea, ELISE, gener 1988, que recull l'article publicat al diari LE MONDE, dia 4 de desembre de 1987).

Dins el marc dels convenis establerts amb l'Estat, les empreses intermediàries franceses anaven re-

bent unes ajudes per cada lloc d'ocupació laboral que creaven per als joves que es trobaven en dificultats a l'hora de trobar feina.

Havent estat obligades, les empreses intermediàries han trobat la manera d'enrecordar-se bé de tots aquells qui es preocupen de la inserció social i professional de la joventut que es troba en dificultats laborals, és a dir de l'atur dels me-

nors de 25 anys.

A la ciutat de Lió, dia 27 de novembre de 1987, es va fer la primera Jornada Nacional d'Empreses d'Inserció, en sentit ample, que hi arrellegà prop de tres-cents participants.

La trobada va concloure amb la creació d'una comissió nacional representativa, encarregada de coordinar el dit moviment.

almudaina, 5

ESCOLES D'ALT RISC SOCIAL A PALMA

INFORMA'T OBJECCIÓ DE CONSCIÈNCIA



PRESTACIÓ SOCIAL SUBSTITUTÒRIA

L'objecció de consciència és la negativa al compliment d'una determinada llei o norma, obligatòria per tothom, que, en cas d'acomplir-la, provoca a la persona un greu conflicte de consciència.

- El dret a l'objecció de consciència és un dret inherent que es deriva directament del dret de l'himne a la llibertat ideològica i de consciència o pensament, recollida a la Declaració dels Drets de l'Home i a la Constitució Espanyola de 1978.

Prestació social substitutòria: segons la llei, tots els qui siguin reconeguts com a objectors, queden obligats a realitzar una Prestació Social Substitutòria, que tindrà una durada de 15 anys dividits en 3 períodes: disponibilitat (des del reconeixement fins a la realització de la PSS), activitat (la PSS, amb una durada a fixar pel govern, no inferior a 18 mesos ni superior a 24), i la reserva (des del final de la PSS fins al 34 anys).

Els sectors on, segons la llei, es desenvoluparan les PSS seran determinats reglamentàriament, però la mateixa llei indica els sectors prioritaris:

- protecció civil
- conservació del medi ambient, millora del medi rural i protecció de la natura.
- serveis socials
- serveis sanitaris
- programes de cooperació internacional.

1.- Pot declarar-se objector de consciència tota persona de nacionalitat espanyola subjecta a obligacions militars que indiqui motius de consciència, per raons "d'ordre religiós, ètic, humanitari, filosòfic, o d'altres de la mateixa natura" (art. 1.2. Llei 48/84)

2.- El dret a l'objecció de consciència podrà exercir-se abans o després de la mili, però mai durant aquesta (art. 3.1. Llei 42/84).

3.- La sol·licitud de reconeixement d'objector podrà presentar-se a partir de l'últim trimestre de l'any en què es fan els 17 anys fins al moment d'incorporació a files. També després de la mili, mentre s'estigui en situació de reserva.

4.- Important: si la instància es presenta com a mínim 2 mesos abans de la incorporació a files, aquesta queda suspesa.

SI NECESITEU MÉS INFORMACIÓ
PODEU DIRIGIR-VOS A:

- Servei d'Assistència Social, Ajuntament d'Artà.
tl: 578057. Na Batlessa.
- Moviment d'objectors de consciència, apdo. 119, Manacor.
- Consejo Nacional de Objeción de Conciencia (CNOC).
c/ Alcalá Galiano, 8 bajos.
tl: (91) 4358923. 28010 Madrid.
- Ministerio de Defensa. Lleiva.
Paseo Castellana, 109 Madrid
tl: (91) 4555000, ext. 285 i ext. 3215.

Sr. Director:

He leído la carta firmada por J.F. Oromir en el n.º 5 de ALIMARA, y la suscribo totalmente. Le envío algunos datos de mi escuela que, como verá, vienen a corroborar la problemática existente en algunas escuelas de nuestra ciudad que podrían calificarse de «alto riesgo social».

- Jaime, 12 años, a los 8 intentó quemar por dos veces su casa, para llamar la atención de sus padres. Roba, a veces, solo, otras, con una pandilla. En casa no saben qué hacer con él, y en la escuela están a punto de expulsarle.
- Luis, expulsado de la escuela, familia disfuncional, agresivo, hipe-

ractivo, sólo conoce la violencia.

• José, acudió a clase con la cara y el cuerpo hinchados y llenos de moretones por una paliza de su padre. Lloraba, porque al verse tan deformado, temía quedarse así para siempre.

• Roberto, tuvo meningitis de pequeño, y, a pesar de sus 13 años, tiene un nivel de 6. Le encanta revolcarse por el suelo y pegarse, sólo para jugar. Expulsado de la escuela.

• Victor, 10 años, junto con otros va pidiendo por las calles para dárselo a Salvador. Acaba de ingresar en la escuela, y le han puesto en una clase de 2.º, donde todos son más pequeños que él, pero van más adelantados. Les va aleccionando sobre lo que él sabe.

• Antonio, 12 años, quiere morir, porque desde que su padre murió, su vida es un infierno. Roba, para pagar la droga a su hermano mayor. Le violaron el año pasado, y es, jefe de banda.

Etcétera, etcétera, etcétera.

Desgraciadamente, todos estos casos son reales, y no únicos. Hijos de delincuentes, prostitutas, drogadictos, gitanos... Bien!, se les peina, y se les manda a la escuela.

Ahora, vamos a ver la escuela...

- Turno de tarde, de 2'30 a 7'30 hs. Recién comidos, y haciendo la digestión, después de haber pasado la mañana trabajando, limpiando parabrisas, o aprendiendo a «chorrar» algo. O bien, turno de mañana, de 8'30 a 13'30 hs. dejándoles libre la tarde para sus «faenas».

BUTLLETA DE SOL·LICITUD

Si vols rebre «ALIMARA» a ca teva, omple, per favor, aquesta butlleta

Nom i cognoms

Adreça

Població

Codi postal Telèfon

Professió o treball

Envia-la a: «ALIMARA»

Servei d'Acció Social, Consell Insular de Mallorca
Carrer Almudaina, núm. 5 - 07001 PALMA DE MALLORCA



Es decir, una escuela de alto riesgo social con doble turno. Condición nefasta, porque, entre otras cosas, priva a los niños de tener hasta «su propio espacio», ya que deben compartirlo con otro grupo de niños desconocido, y donde no se puede dejar nada, porque corre peligro de desaparecer.

— Profesorado: en la mañana, definitivos, con ganas de trabajar sin complicaciones, siguiendo el programa para el que se les paga. En la tarde, provisionales o interinos, que están de paso un año, y son conscientes de que en este tiempo no pueden resolver gran cosa.

— Material educativo: prácticamente, ninguno, es decir, lo que se pueda comprar con 3.000 ptas. trimestrales por aula.

— Matriculación: todo el curso se van mandando alumnos a la escuela con una orden terminante: «incor-

pórese al Colegio Público tal», e, incluso, ya indican el curso al que deben adscribirse; y es obligación admitir, dicen, hasta 40 niños por aula en estas condiciones.

— Aulas: capacidad máxima de 30 alumnos, y en algunas está sobrepasada.

— Personal especializado: no hay asistente social, ni psicólogo, y los criterios que se siguen para ubicar a los alumnos son los que ordena el MEC.

Peticiones hechas a la Administración por parte del profesorado:

1. Que se cree una clase de acogida para los niños de nuevo ingreso, hasta que se consiga una habitación mínima al ámbito escolar.

2. Que se dote adecuadamente la escuela con material pedagógico.

3. Que se reduzca sensiblemente la matrícula, para poder trabajar.

4. Que se compre una fotocopidora, para poder individualizar el trabajo.

5. Que la inspectora venga al colegio a resolver y orientar, acerca de la situación mencionada.

6. Que no se entorpezca el trabajo de la escuela con actividades de cara a la galería, sino que se inicien éstas y otras, cuando acabe el horario escolar.

Respuesta de la Administración: todas las peticiones denegadas.

En fin, podría seguir, pero creo que con esto ya está dicho casi todo. Sólo quisiera que alguien me explicara por qué se tolera —nada menos que en Palma de Mallorca— esta situación del más puro corte tercermundista, por qué se mantiene durante muchos años una situación provisional de dos escuelas en un sólo edificio, por qué se demora la construcción de nuevas escuelas, pedagógicamente dignas, por qué no dimiiten los que han intentado arreglar esta situación —si lo han hecho— y no lo han conseguido... (?)

Atentamente,

J. A.^a M.
Palma de Mallorca,
17 de Marzo de 1988.



CONSELL INSULAR DE MALLORCA