



profitant que es tracta de l'últim número d'ALIMARA de 1988, hem inclòs a les seves pàgines una novetat de la que esperam treure'n molt de profit. Estam parlant d'una enquesta pensada i elaborada per conèixer la opinió dels lectors habituals de la publicació. Agrairiem sincerament que col·laborasseu enviant les respostes; pensam que seria de gran interès tant per nosaltres com a responsables del butlletí, com per vosaltres, ja que amb les vostres aportacions ALIMARA es podrà anar consolidant com el que pretén ésser, bàsicament, un canal de comunicació per a tots aquells que tenen que veure amb l'àmbit.

I parlant de novetats, hem obert una nova secció sota el nom de «En feim ressò», la justificació de la mateixa la trobareu a l'interior de la publicació, si ho desitjau podeu opinar sobre ella quan envieu les respostes de l'enquesta.

Volem expressar en aquestes línies de que disposam que la Comissió de Redacció d'ALIMARA dedica un esforç considerable a l'hora d'oferir el material que inclou cada número, aquest esforç seria gratament recompensat si tots participasseu activament. Quan va sortir a llum el butlletí teniem l'esperança de veure'ns ofegats de paperum amb contingut prou interessant per difondre, desgraciadament hem de reconèixer que no ha estat així; i la veritat és que no podem creure que no tengeu res a dir. ALIMARA arriba a moltes persones que treballen a l'àmbit social, totes elles, ben segur, podrien aportar experiències, temes de discussió, aspectes conceptuals, metodològics, que serien de gran ajuda al col·lectiu que es dedica a aquestes tasques.

Ens agradaria molt començar el nou any rebent col·laboracions de tots vosaltres, per tal motiu vos feim aquesta crida.

Aprofitam per desitjar-vos unes festes tranquil·les.

ÍNDEX

Coordinadors comarcals	3
Acció Social a Muro	4
Calvià	6
Entrevista a Pere Ballester (Càritas)	7
Joc esportiu i inadaptació infantil	9
Els trastorns de la immigració sobre l'immigrat	11
Eines per treballar millor	14
En feim ressò	19
Enquesta valoració ALIMARA	21
Notícies	23



**CONSELL INSULAR
DE MALLORCA**

HOSPITAL GENERAL-BANC DE SANG

Se sol.liciten donacions de sang de tots els grups per a poder atendre totes les necessitats assistencials.

Plaça Hospital, 3
Horari de 8 a 15 hrs.



alimara

LA FUNDACIÓ CAIXA DE PENSIONS convoca el premi d'investigació dins del camp de les Ciències Socials

Dr. ROGELI DUOCASTELLA "in memoriam"

Dotat amb 1.500.000 Ptes.

Data límit lliurament de treballs: 15 setembre 1988
Sol.licitud de bases a Via Laietana, 56 Pral.

Servei d'Informació de la Fundació Caixa de Pensions, telèfon 317 57 57



FUNDACIÓ CAIXA DE PENSIONS

CENTRE DE DIA, CONTRA LA SIDA

**Assistència, Informació i
Prevenió**

**COMITÈ CIUTADÀ DE
LLUITA CONTRA LA SIDA
DE BARCELONA**

C/ Jaume I, núm. 15, 1r 2a. Tels. 417 1051-3150095

Núm. 10 - novembre - desembre 1988

Publicació Bimestral

Edita: Consell Insular de Mallorca

Redacció: Servei d'Acció Social
Carrer Almudaina, 5
07001 Palma de Mallorca
Tel.: 72 15 05, Ext. 287

Disseny gràfic: Ferran Sintès, Tel.: 72 60 67

Fotocomposició: Composició Mecànica FERRER

Impressió: Imprenta TOTGRAFIC, S.A. El Arenal

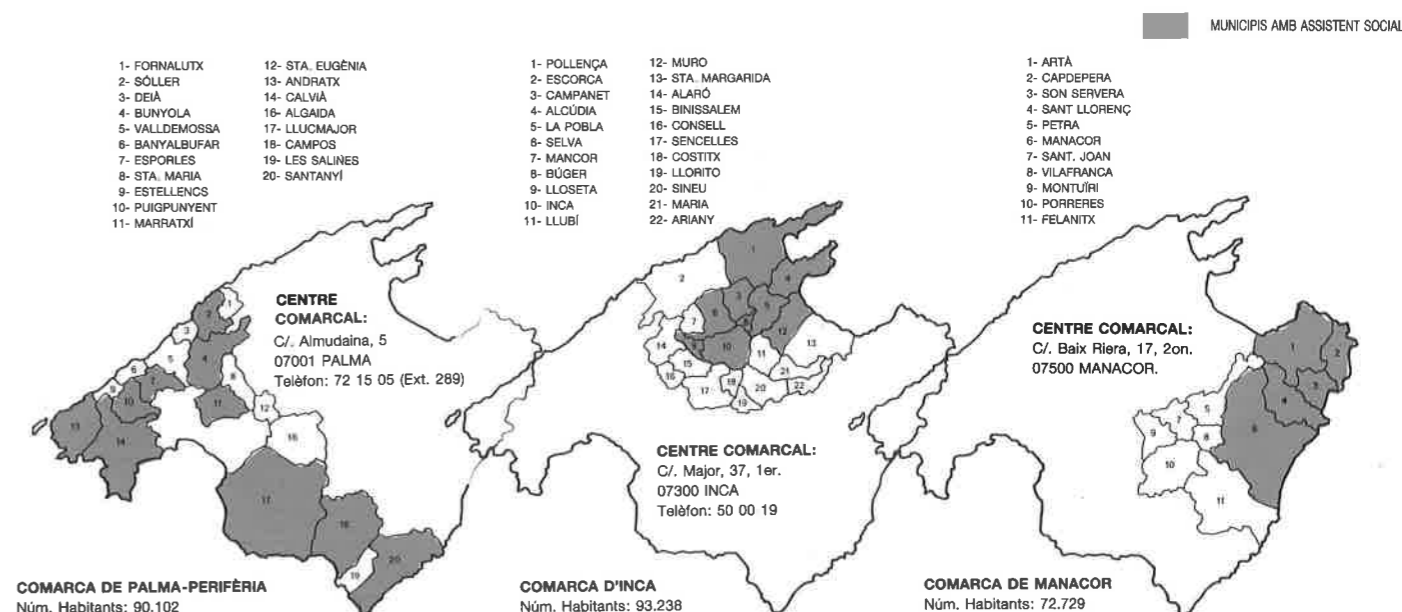
Dip. Legal: PM-128 del 1987

ELS ARTICLES
D'AQUESTA REVISTA
EXPRESSEN
ÚNICAMENT L'OPINIÓ
DELS SEUS AUTORS.

CONSELL INSULAR DE MALLORCA

informa:

COORDINADORS COMARCALS



El Servei d'Acció Social ha iniciat aquest any un procés de descentralització assistencial, delegant un representant a cada una de les comarques de l'illa (Inca, Manacor i Palma-Perifèria), anomenat Coordinador Comarcal, el qual canalitzarà les directrius generals i programacions que des del Servei d'Acció Social s'elaborin i coordinarà els recursos de caire supramunicipal que es posin en marxa.

Actualment compta amb un recurs tècnic-assistencial que és l'Equip Multiprofessional Comarcal (veure Alimara 8) amb el que actuarà de manera coordinada i articulant els respectius plans de treball. Per dur a terme les seves activitats estaran ubicats en un espai físic que es donarà a conèixer com el «Centre Comarcal».

Aquest dispositiu de coordinació comarcal permetrà donar un recolzament tècnic i assistencial als serveis d'atenció social primària, possibilitant que determinats problemes socials trobin solució en el marc on es generen i la utilització racional dels serveis especialitzats d'atenció secundària.

Funcions

Les funcions que es determinen per al Coordinador Comarcal hauran d'assegurar i/o possibilitar que l'activitat del Servei d'Acció Social arribi a tots els mu-

nicipis de la seva àrea territorial.

En aquest sentit, les seves funcions operatives vendran determinades per les necessitats de cobertura assistencial que a cada moment es fixin per a la comarca respectiva.

Així, doncs, i de forma general, es pot dir que les tasques del Coordinador són:

a) Sensibilitzar i/o assessorar als ajuntaments de la comarca en quant a l'assumpció de responsabilitats en matèria d'Acció Social.

b) Articular les necessitats de l'atenció social primària amb els recursos més especialitzats del Consell i d'altres administracions.

c) Coordinar a nivell comarcal els programes sectorials que el Servei d'Acció Social vagi desenvolupant i els serveis de caire supramunicipal que es creïn.

d) Proposar al Centre de Suport Tècnic: jornades, seminaris i d'altres activitats sobre problemàtiques sectorials detectades, així com la formació dels professionals dels Serveis Socials del seu territori.

e) Supervisar i realitzar el seguiment dels programes de treball a desenvolupar a la seva comarca, així com, del membres de l'EMC sota la seva direcció.

f) Col·laborar amb els altres Coordinadors Comarcals i el responsable de la secció de Comarques en la proposta, elaboració i prioritització de programes i/o projectes d'actuació comarcal.

Acció Social a Muro



Després de quasi un any i mig de la posta en marxa dels Serveis Socials a Muro, i tenint en compte que la majoria de programes començats duen menys de sis mesos en funcionament, només es poden fer valoracions aproximatives respecte a com ha anat.

Des del principi, el treballador social s'aferra al que troba, o al que se li ofereix, per molt malament que ens sembli, funcionam d'una manera molt primària i hem d'anar «pescant» el que sorgeix...

Així, a Muro:

- Es programen cursets ocupacionals de l'INEM a finals del 87. (Quasi un any després encara no tenim una resposta).
- S'aconsegueix una Aula d'Adults que funciona bé i on s'inclouen els cursets abans esmentats.
- Es planteja la necessitat de fer canvis al Club

de Joves amb un programa nou, demanant la col·laboració d'altres entitats del poble.

- Es realitza el conveni per poder dur a terme el programa d'Ajuda a Domicili.
- Es creen noves ajudes, per exemple, la rehabilitació de toxicòmans.
- Atenció mèdica-farmacèutica per part de l'Ajuntament que l'INSALUD no arriba a agafar.

Mentre es va «cuintant» l'anterior, es van ordenant les ajudes que des de temps enrera s'havien donades per part de l'Ajuntament, de manera que es programin d'una forma més coherent i sistematitzada (guarderies, llibres escolars...), anar retirant les benèfiques que ja no tenen sentit; a la vegada es van mantenint contactes amb institucions locals i d'altres de fora del municipi que tinguin caire social (Associacions de la Tercera Edat, Col·legis, APAS, Parròquies, Comunitat

Autònoma, Consell Insular, Junta Provincial de Protecció de Menors (de la qual, per cert, esperam resposta de les sol·licituds de pagament de guarderies que vàrem fer l'any passat); Institut Nacional de Serveis Socials, INEM, Ministeri d'Educació i Ciència, etc.).

S'intenten estudiar alguns sectors de població per saber les seves necessitats i poder planificar amb més certesa. Cal no oblidar que mentre es va fent la feina que apuntava abans, s'atenen a la vegada demandes puntuals que es fan al despatx: unes 250 durant aquest any i mig de funcionament.

La manera més apropiada d'intervenir dins la Comunitat és mala de trobar, sobretot quan paral·lelament es va donant resposta a la tasca quotidiana; no es tracta només de posar en marxa programes sinó de mantenir-los i fer que funcionin bé, així com intentar que vagin millorant juntament amb el servei. La dificultat que jo tenc com a treballador social és que compt amb poca o cap ajuda i això resta eficàcia, ni tan sols compt amb un administratiu.

Tanta sort que a finals del 88 dos mestres de l'Aula d'Adults organitzaran les activitats d'animació socio-cultural del poble a més de col·laborar amb programes que es facin des dels Serveis Socials de l'Ajuntament.

El programa Ajuda a Domicili aporta dues treballadores familiars i el Club de Joves esperam que ens aporti un altre animador.

El que es planteja és poder mantenir uns «serveis mínims» que s'han anat establint.

A partir d'aquí el treball social ja no es fa només des de les oficines de l'Ajuntament, i amb un professional determinat, sinó que de cada vegada s'hi dedica més gent i hi ha més llocs (locals) on es desenvolupen les activitats, pel que un dels objectius principals que es plantejaven al començament s'ha complert: la gent de MURO té al treballador social o als serveis socials com elements dels que es pot servir i de cada vegada més es van delimitant les funcions.

Per fer el treball social de caire comunitari no basta comptar amb professionals i casals, si no es planifica i organitza tot el que s'ha de fer. Precisament per aconseguir una mínima planificació mantenguerem reunions amb Acció Social del CIM i amb la Conselleria de Sanitat i Seguretat Social del Govern Balear per tal de que assumissen les seves competències en matèria de serveis socials a la vegada que demanavem que ens dotassin del que ens feia falta; per exemple, MURO va presentar al Govern Balear un programa d'atenció a la tercera edat perquè el subvencionàs i encara és s'hora!

Tots els treballadors socials de la Part Forana ferem en desembre de l'any passat al Consell Insular les següents propostes:

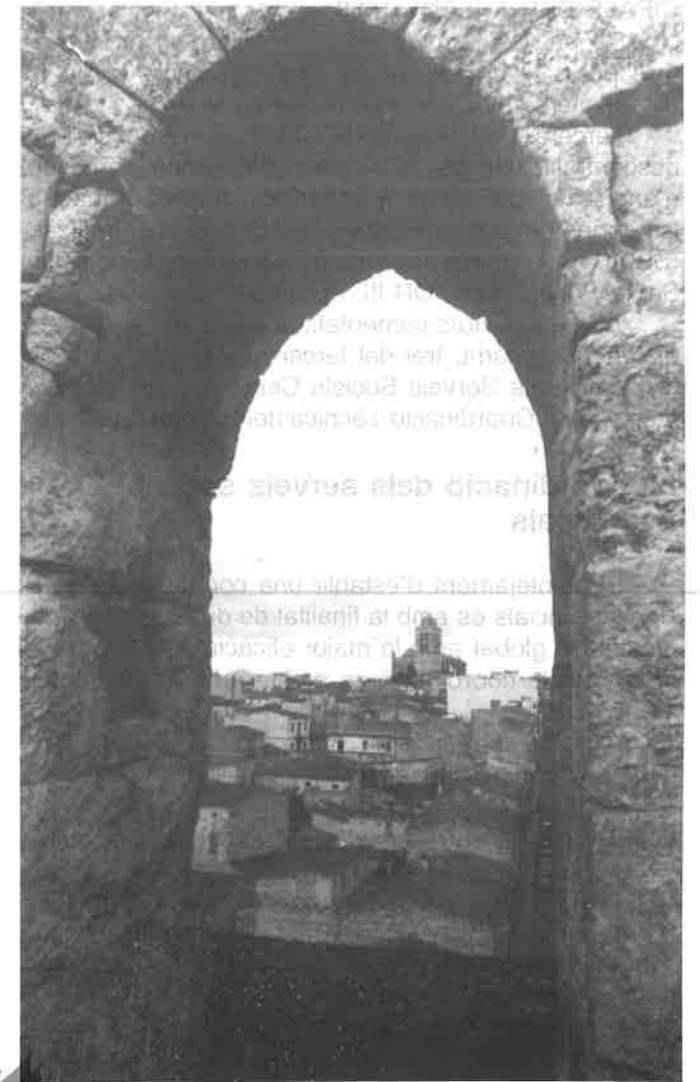
- 1a. Planificació i informació dels Serveis Socials.
- 2a. Equip Multiprofessional per a suport i possible intervenció.
- 3a. Creació d'un equip per realitzar teràpies per toxicomanies.
- 4a. Consolidació de l'atenció primària als Ajuntaments amb treballadors socials.
- 5a. Necessitat d'organització de les Primeres Jornades de Treballadors Socials de Pobles.

Un any després tenim resposta als punts dos i quatre, amb la firma de convenis amb el CIM. Se'ns ha enviat un Equip Interdisciplinari per col·laborar amb les tasques del treballador social, i que per ara, tot s'ha de dir, en el cas de MURO ha començat bé. Referent als altres punts no sabem res definitiu, no es pot dir que les coses vagin massa ràpides, i molt menys que propiciïn el treball social comunitari, sinó que recorden el mateix procediment de «pesca» que feim a l'atenció primària.

Amb aquest panorama un arriba a pensar que amb aquesta improvisació constant, si esperassem a realitzar les coses a partir del moment que ja les tenen previstes des de les entitats superiors amb competències en Serveis Socials, estariem fent ben poca cosa, i el que fariem seria des d'una postura assistencial i no sé fins a quin punt positiva; també s'ha de dir que no és pla anar «pescant» el que se'ns oferta sense saber ni on ens aficam, però és l'única manera de que, partint dels diferents membres que anam recollint, poguem fer qualque cosa més els que diàriament «donam la cara»; mentre esperam activament que des d'alt ho clarifiquin un poc més.

Tòfol Sastre Ramis

Treballador Social
de l'Ajuntament de Muro



CALVIÀ

Manuel Suárez Salvá, regidor de Serveis Socials de l'Ajuntament de Calvià ens explica l'estructura organitzativa i les funcions dels Serveis Socials Municipals.

Els serveis socials municipals començaren en febrer de 1986, amb la contractació d'un assistent social per a l'Escola d'Adults de Calvià. Poc després es va veure la necessitat de dur a terme un estudi demogràfic i de la problemàtica social del municipi, amb la finalitat de poder planificar i prioritzar les tasques. L'estudi finalitzà l'abril del 87 donant peu a començar una nova etapa que destaca per la creació de tres Centres d'Atenció Primària (CAP) i la seva descentralització.

Fases d'actuació per dur a terme la descentralització

Primera.- La presentació del primer PLA MUNICIPAL D'ACTUACIÓ DELS SERVEIS SOCIALS MUNICIPALS PER A L'ANY 1988.

Segona.- La contractació de diferents professionals per a la creació de la xarxa d'atenció primària. (Un assistent social, un treballador familiar).

Tercera.- La recerca de locals per fer possible la descentralització es fa a partir del segon semestre d'enguany, començant a visitar-ne diferents, situats a les zones geogràfiques (SECTORS) a descentralitzar. (SECTOR I, ubicat a Magaluf; SECTOR II, ubicat a Santa Ponça; SECTOR III, ubicat a Calvià vila).

Tots els sectors esmentats durant a terme tasques d'atenció primària, tret del tercer que a més, serà on s'ubicaran els Serveis Socials Centrals i des d'on es realitzarà la Coordinació Tècnica del PLA MUNICIPAL.

La coordinació dels serveis socials municipals

El plantejament d'establir una coordinació en els Serveis Socials és amb la finalitat de dur a terme el pla d'actuació global amb la major eficàcia possible.

Aquesta coordinació es presta amb: - dos tipus i, - cinc nivells.

Tipus de coordinació

- INTERNA:** - entre els diferents sectors descentralitzats.
- amb la resta de Departaments de l'Àrea de Benestar Social.
- amb les altres Regidories del Consistori.
- EXTERN:** - amb entitats privades.
- amb les entitats públiques.

Nivells de coordinació

COORDINACIÓ AMB EL REGIDOR I EL CAP ADMINISTRATIU. Aquesta és necessària per elaborar i definir el PLA MUNICIPAL i realitzar el seguiment del mateix.

COORDINACIÓ PRÒPIA DE LA XARXA DELS C.A.P. Implica un seguiment objectiu i crític de l'aplicació adient del PLA D'ACTUACIÓ, en la realitat social de cada sector i recollir les necessitats o demandes provinents de la tasca realitzada.

COORDINACIÓ AMB ELS/LES RESPONSABLES DELS DIFERENTS DEPARTAMENTS DE BENESTAR SOCIAL. L'objectiu és conèixer els diferents PLANS D'ACTUACIÓ per dur a terme un PLA INTEGRAL, que vol dir l'arribar a uns nivells de comunicació interdepartamentals, així com a establir les definicions de les funcions dels diferents professionals.

COORDINACIÓ AMB LA RESTA DELS TÈCNICS RESPONSABLES DE LES DIFERENTS REGIDORIES. Per tal de conèixer i donar a conèixer els diferents PLANS D'ACTUACIÓ.

COORDINACIÓ AMB LES ENTITATS DE L'ADMINISTRACIÓ PÚBLICA, O PRIVADES LOCALS, PROVINCIALS, AUTONÒMIQUES I ESTATALS. Per tenir un coneixement de les diferents experiències i per poder establir convenis de col·laboració.

A continuació vos presentem un gràfic on queden sintetitzades les funcions dels diferents professionals.

TIPUS DE PROFESSIONAL	FUNCIÓ PRINCIPALS	POBLACIÓ A TESA	NIVELLS DE PREVENCIÓ	NIVELLS D'INTERVENCIÓ	MARC D'ACTUACIÓ
COORDINADOR TÈCNIC (C.T.)	Coordinació interna, externa. Planificació. Avaluació. Execució.		Primària	L'Àrea de Benestar Social	Municipi
ASSISTENT SOCIAL (A.S.)	Informar, assessorar, orientar, gestionar, investigar i promoure. Seguit de casos. Responsable C.A.P.	Infància. Jovenut. Adults. Vellesa.	Primària. Secundària. Terciària.	Individual. Familiar. Grupal. Comunitari.	Tot el sector.
TREBALLADOR FAMILIAR (T.F.)	Educació familiar. Assistència domèstica. Orientació de recursos. Detecció de problemàtiques.	Famílies desestructurades. Vellesa. Minusvalies.	Secundària. Terciària.	Individual. Familiar.	Domicili.
EDUCADOR DE CARRER (E.C.)	Actuació sobre la inadaptació. Potenciar l'autonomia personal. Educació del temps lliure. Recolzament escolar, familiar, laboral, jurídic.	Infància. Jovenut.	Secundària. Terciària.	Individual. Grupal. Comunitari.	Carrer. Barri. Sector.

entrevista

Càritas és una institució prou coneguda per tots, malgrat que a vegades es té, segons el seu Director, Pere Ballester, una idea errònea de la feina que es fa; la impronta paternalista que té fa creure, a gran part de la gent, que l'únic que aporta a l'acció social són ajudes econòmiques puntuals.

Si hem considerat que Càritas havia d'ocupar un espai en aquest número d'Alimara es perquè té notícies que comunicar, de les quals n'extreim tres aspectes que considerem rellevants:

—Programa «borsa de pobresa».

—Pel que fa referència al Programa «borsa de pobresa», és un programa nou malgrat continua amb les directrius que sempre s'ha marcat Càritas, és a dir, es tracta d'un programa adreçat a l'atenció d'aquelles persones que, per circumstàncies diverses, estan més marginades que la majoria; són sectors de població un tant deixats de la mà de l'Administració Pública ja que són de difícil recuperació i per tant precisen d'una dedicació especial.

La nostra intenció no és la d'aparcar-los, sinó la d'oferir l'ajuda urgent que necessiten i a la vegada aconseguir una recuperació. Creim fonamental que aquestes persones tornin sentir-se dignes com a tals.

Per aconseguir aquests objectius hem desplegat el nostre personal (professionals i voluntaris) per les diferents barriades de Ciutat, cal dir que també es fa una tasca en els pobles.

Aquest personal està posant en marxa grups de capacitació laboral, grups que treballen la greu problemàtica juvenil i problemes familiars específics.

Depenent de les necessitats de cada barriada es fa més incidència en un o altre tema.

El programa es duu a terme conjuntament amb la Comunitat Autònoma.

Sabem que a vegades ens han criticat de massa paternalistes, de dur a terme una feina excessivament assistencial, no és així, malgrat és cert que en molts de casos és imprescindible perquè qualcú ho ha de fer i acabam per assumir-ho nosaltres. De fet, aquest programa contempla, a més a més, la possibilitat de prevenir que aquesta borsa de pobresa augmenti.

—A més d'aquest programa, hi ha res més en marxa?

—Encara no està en marxa, però tenim pensat un projecte reduït,

perquè tampoc comptam amb medis abastament, per atendre a persones de la Tercera Edat, es tractaria bàsicament d'oferir un lloc als vells on es realitzarien activitats de tot tipus, no es tractaria d'una llar on poguessen quedar a dormir, sinó d'un local obert durant el dia; però encara el projecte no està gaire perfilat; s'estan gestionant els locals però no hi ha res definit. Bàsicament el servei seria per a aquelles persones que estan soles i necessiten companyia. Pensam que els que gaudeixen d'una casa pròpia volen seguir visquent en el seu entorn.

—El voluntariat és un tema que encara es debat per part de certs sectors. Càritas compta amb un percentatge important de voluntariat...

—Nosaltres, que som una institució d'Església, comptam amb un nombrós grup de gent que està molt interessada en fer una feina dins el camp de la marginació. Comptam amb tanta de gent ens ha permès aconseguir quelcom tan important com descentralitzar els nostres serveis. El fet de que les persones interessades en col·laborar detectin el problema en el mateix lloc on es produeix suposa tenir un coneixement més fiable del que està passant i a la vegada que la mateixa gent de la barriada concreta s'impliqui en la problemàtica, és molt positiu.

Cert és que moltes vegades es té bona voluntat, però incapacitat per enfrontar-se a un problema determinat, però crec que més que criticar el que s'ha de fer és recolzar a aquestes persones perquè de cada vegada estiguin més capacitades.

Comptam amb professionals que supervisen la feina que fan els voluntaris sense oblidar que existeix una escola de voluntariat precisament per formar-los.

El voluntariat és la nostra gran riquesa.

—Tornant al programa «borsa de pobresa» i malgrat s'hagi fet referència a aquelles persones que tenen greus necessitats que l'Administració Local no cobreix; ¿no s'ha donat mai el cas de treballar amb persones o famílies que també són ateses pels centres d'atenció primària de l'Ajuntament?

—Sí, s'han donat casos; procuram col·laborar sempre, dur una feina conjunta, encara que he de dir que en alguns casos l'enfocament és distint. Hi ha discrepàncies, però entren dins lo normal si tenim en compte que partim moltes vegades de filosofies o criteris diferents.

—Referent als edificis de CA'N PERE ANTONI i OSCAR ROMERO, ¿per quina raó no es podrà disposar d'ells a partir de l'any que vé?

—Fins ara hem tengut un conveni amb l'Ajuntament pel qual nosaltres aportavem els dos locals i la contractació de l'equip directiu; de la resta de personal se'n ocupava l'Ajuntament.

El que passa ara és que considerem que aquest servei l'ha d'assumir totalment l'Ajuntament. Nosaltres hem fet el que hem pogut durant molts d'anys i pens que ho hem fet bé. Això parlant en termes generals.

El que passa en concret amb el local de CA'N PERE ANTONI és que no és nostre, sinó d'unes religioses que el reclamen perquè hi volen fer un alberg per a ancians. Evidentment nosaltres no ens podem negar i precisament pel que volen fer, creim que la reclamació és justificada.

Referent a OSCAR ROMERO, que també pertany a unes religioses, encara estam en converses

amb l'Ajuntament per veure com el podrien anar cedint, mitjançant un lloguer o una altra fórmula; però encara no hi ha res concretat. A més a més, el projecte Home té interès en poder disposar d'unes habitacions ja que el local és gran i ho permet.

En aquest precís moment seguim en contacte amb l'Ajuntament i, concretament, amb l'Equip del SAPS, del qual creim que ha fet una feina magnífica i seria una llàstima que es perdés l'experiència en aquest camp. Però, insistesc, no hi ha cap solució definitiva i per part

de l'Ajuntament tampoc coneixem cap alternativa.

La filosofia de Càritas és la següent: anar treballant dins un determinat camp fins que l'Administració es pugui fer càrrec d'ell, aleshores nosaltres deixem-ho en les seves mans i dedicam-nos a altres tasques, que sempre n'hi haurà.

Ara pensam que ha arribat l'hora de que l'Ajuntament de Palma assumeixi completament el servei d'atenció a transeünts.

Fins aquí les paraules de Pere Ballester, li agraïm haver contestat a les preguntes formulades.



experiències

JOC ESPORTIU I INADAPTACIÓ INFANTIL



Voldria aportar algunes notes sobre una àrea a la que mantenc des de fa molt de temps una constant dedicació i que, a més a més, constitueix a hores d'ara la meua professió. Parlaré de la importància que el joc esportiu pot tenir a l'hora de treballar amb la infància problemàtica, àrea a la qual em referia.

No voldria donar la impressió de que l'esport és la panacea, la solució al procés de socialització que culmina en la marginació. La meua intenció és únicament aportar alguns elements de l'activitat esportiva que ens poden ésser útils, sobretot, als educadors.

El fet de que el nin jugui pot ésser més que una simple tautologia. El joc és l'atribut per excel·lència de l'infant, per tant, si existeix una forma adequada d'arribar a ell és mitjançant aquest i no a força de discursos, moralismes o ordres. Jugar amb un nin és reconèixer la importància de la seva expressió, entrar en el seu terreny.

Per altra part, quan la socialització s'ha nutrida de mancances i abusos al llarg de tota la infància, difícilment una conducta pot arribar a ésser adaptada. La correlació entre famílies desestructurades a barris degradats i la inadaptació infantil és altíssima.

Així idò, introduïts ja els dos aspectes que volia relacionar, joc i inadaptació, exposaré a continuació una escena que em sembla molt gràfica:

És molt difícil sense ajuda d'alguna imatge descriure aquella mirada; un al·lot de 14 anys ens contava les seves «fetes»; l'auditori el formàvem quatre infants més i jo. Sense entrar en els detalls de la seva fuga del Pinaret, donant per suposat d'aquesta manera la poca habilitat requerida per fer-ho; captava l'atenció dels oients mentre narrava tot el que havia fet aquella nit acompanyat pels seus companys. Contava com es dedicaven a robar cotxes un rera l'altre i com foren encaçats pràcticament per tota la unitat nocturna de la Policia.



1. Qualsevol entrenament esportiu precisa d'una elevada dosi d'entrega i disciplina; aquesta depèn normalment de la motivació de l'esportista per aquesta activitat. Pel jove conflictiu el mantenir de forma permanent i periòdica una tasca que suposa aconseguir quelcom importantíssim. Paral·lelament a la constància, l'esport aporta l'hàbit higiènic en el sentit més ampli del terme, principalment i on es centra el nostre interès seria en tant en quant l'esforç i la tensió suposen una alliberació important d'energia i agressivitat.

2. Bàsicament, en els esports d'equips, sobretot, és imminent el sentit de cooperació que es requereix. A nivell pràctic a un programa d'esports per a joves delinqüents no institucionalitzats es presenta el problema de la integració de l'al·lot a l'equip. L'èxit de tal acció és responsabilitat del monitor o entrenador i dependrà de l'habilitat que tinguem com a predictors de dinàmiques de grups a l'hora de formar l'equip. Si bé coincideixen en fomentar la integració de normalitzats i joves problemàtics, existeix un primer rebuig mutu que hauria de tenir-se en compte per a una bona cooperació posterior.

Una vegada convençuts de l'eficàcia de l'esport en la prevenció i tractament de la delinqüència juvenil es fa imprescindible pensar en l'esport que més s'ajusti als nostres objectius.

Es tractaria d'aprofundir en el tema i valorar els aspectes positius i negatius de cada esport.

Josep Dols

Educador de Carrer del Centre de Serveis Socials de l'Ajuntament de Palma «Ciutat Antiga»

El prestigi i l'orgull que proporcionava la narració em va cridar molt l'atenció, així com aquelles mirades que proferien els més petits; havien descobert un nou heroi; els seus ulls brillaven d'admiració davant aquell ídol...

Entenc tots aquests fets com a part d'un joc molt estimulador per a ell i, a la vegada, proporcionador d'un protagonisme envejable entre nins de semblants característiques. Al·lots de característiques distintes obtindrien la mateixa sensació senzillament marcant tres gols pel seu equip, no robant tres cotxes; o corrent darrera un baló, no davant la policia.

Aquest joc predelictiu del que estic parlant s'instaura, no precisament de forma lúdica, en la conducta d'un jove, convertint-se en una forma fàcil de posseir i no suportar així la frustració de tota privació. Això en principi, pot suposar un simple joc amb conseqüències no massa greus, però a la llarga i sobretot quan el nin es converteix en adolescent i no s'ha posat remei, «el joc» passa a ésser una «forma de vida».

Es precisament l'activitat esportiva, la competició esportiva, més exactament, la que ens proporcionarà quasi tots els elements d'aquest joc tan estimulador i proporcionador de protagonisme.

Principalment crec que ens interessa de l'esport en la nostra tasca aquests tres elements:

1. La seva incidència en els hàbits.
2. La normativa.
3. La relació social que comporta.



ELS TRASTORNS DE LA IMMIGRACIÓ SOBRE L'IMMIGRAT

El fluxe d'immigrants a les nostres illes, especialment a Mallorca, ha arribat a situar-se en el cens sobre el 25 % de la població total. Malgrat aquest fet, ha estat del tot insignificant la resposta oficial de cara a informar prèviament a l'immigrant del canvi que li suposarà a ell i als seus familiars així com les repercussions que en molta probabilitat podrà patir a diversos nivells, com veurem.

Les frases tòpiques («Mallorca, si no fuera por los mallorquines...», «forasters, barco...», etc.) de fet amaguen una realitat dramàtica que incidirà, o pot incidir violentament sobre la personalitat de l'immigrant, si bé, també és cert, que del seu malestar se'n deriven a la vegada, en menys intensitat, trastorns en el si de la població autòctona.

Però de quin tipus de trastorns parlem?

És avui ben conegut que els «aconteixements vitals», quan s'acumulen en un període curt de temps poden repercutir en molta probabilitat sobre la salut de l'individu. Dins aquests: la mort del cònjuge, l'embaràs, mort d'un familiar, divorci, canvi de salut, discussions, embaràs, matrimoni, canvi de domicili... Són exemples d'una llarga llista que va acompanyada d'una puntuació determinada en relació a la importància o capacitat «estressora» de l'aconteixement. L'aconteixement vital que presenta una puntuació més elevada en totes les relacions és sempre el mateix: la mort del cònjuge.

Quan aplicam aquestes puntuacions a la població immigrant no integrada en la societat receptora ens trobam amb un fet molt significatiu. Els castellano-parlants (després veurem la importància de la llengua) puntuen quasi el doble que la població autòctona, o sigui, el fet de no trobar-se integrats genera una resposta, davant el mateix estímul, amb una probabilitat doble d'emmalaltir-lo. Seguint amb l'exemple anterior, la mort del seu cònjuge li suposaria a l'immigrant un patiment, un estrès molt més intens que si aquest fet hagués succeït a la seva terra.



Però no sempre és així. Hi ha diverses possibilitats que poden modificar en un sentit o l'altre aquests paràmetres segons el següent esquema.

Soc. receptora	Societat emissora	
	accepta	no accepta
accepta	integració	colonització
no accepta	assimilació	marginació

El fet concret de les diverses formes de no integració genera actualment a Catalunya (possiblement a Balears succeïsquí el mateix) un consum per part d'aquest 25 % de la població, d'un 75 % de les despeses sanitàries.

És típica la «paranoia» dels immigrants (alta sospita, gelosia exagerada de tot, etc.) que es pot arribar a manifestar en els ancians en forma de pèrdues d'audició (no percep el seu ambient, s'imagina el que s'ha dit: «¿Puede decirme qué hora es?», «Perdone, pero no entiendo el mallorquín», «Pero si acabo de hablarle en castellano...»). Els casos més significatius poden caure en greus situacions psiquiàtriques (sdr. depressiu, delirants, confusionals, alucinacions) essent els més aparents, la de l'alcohol com a sedant per part de l'home (i moltes vegades també la dona, de forma encuberta) i el menjar per part de la dona. Altres trastorns típics són: més incidència de patologia infecciosa (grips, refredats, etc.), accidents laborals, baixes més llargues, delinqüència, fracàs escolar...

Quan s'estudià quins eren els factors «específics» que multiplicaven per dos els factors habituals s'avaluaren diversos ítems, entre els quals els més significatius eren per ordre de més a menys importància: llengua, densitat demogràfica, intimitat de la gent, ritme general, amiat i hospitalitat, tipus de transport, ambició de la gent, etc. La llengua era l'ítem que tenia

una puntuació més alta i amb molta diferència en relació, per exemple, al segon ítem que hem enumerat (densitat demogràfica) en una relació de 1.152 per llengua sobre 612 per la densitat demogràfica.

A partir de l'any 76 fins al curs 83-84 es va fer un seguiment en un col·legi d'E.G.B. sobre el que suposava de cara al fracàs escolar la introducció de cada vegada més hores de català a una escola que, al principi, era de predomini castellano-parlant. Els catalans a l'any 76-77 presentaven un percentatge d'èxits d'un 76 % sobre un 49 % dels castellano-parlants. Això succeïa quan el número d'hores de català (hores en que l'ensenyament era en català) era de dues. Aquest percentatge anà augmentant fins arribar a les 10 hores de català el curs 83-84. Durant aquest període de temps es va constatar un progressiu descens del fracàs escolar dels castellano-parlants de manera que cada vegada eren més a prop del percentatge dels catalano-parlants (integrats); mentre, per altra banda, resultava que en els centres on no s'havia produït la «integració lingüística» es mantenia al llarg dels anys la mateixa incidència de fracàs escolar.

El mateix succeïa en relació a la salut. L'immigrant

no integrat seguirà mantenint el mateix «consum» de despeses sanitàries al llarg dels anys i viceversa, en el qui per voluntat pròpia o mitjançant ajuda s'integra ràpidament, en dos o tres anys, observem un ràpid descens d'aquestes despeses que l'aproximen cada vegada més al nivell de salut de la població autòctona.

En resum, considerar seriament el fet de la integració plena dels immigrants va més enllà del fet anecdòtic (o clarament agressiu) de disputes tribals que divideixen la nostra societat.

Cal ajudar a l'immigrant a integrar-se, cal fer-ho amb un infinit respecte cap els seus modes d'expressió cultural que en cap cas s'haurien de sentir agredits o qüestionats, cal donar-li a entendre que el «bilingüe» és ell (sense perdre res de la seva cultura, s'ha d'integrar dins una de nova).

A qui li correspon posar els mitjans per «prevenir» el «xoc cultural»?

Pensem que prèviament a produir-se l'emigració del seu entorn, l'Estat hauria de facilitar el màxim d'informació sobre la realitat del lloc on es desplaçarà, i entre el mateix Estat i les Comunitats Autònomes potenciar mecanismes existents per informar «in situ» sobre la conveniència d'una adequada integració.

Un bon exemple és Suècia on l'immigrant és atès al principi en la seva llengua ordinària, inclús a l'escola per a, posteriorment i de manera progressiva, anar aprenent el suec de cara a afavorir una plena integració.

Moltes expressions culturals mallorquines es troben en perill, cal preservar-les, però l'immigrant ha de prendre progressiva consciència que no pot ser diferent en aquest procés que ell també hi té quelcom en joc, i tant uns com els altres ens jugam que Mallorca torni a ser, al manco a l'àmbit de les relacions humanes, altra vegada «l'illa de la calma».

Pens, per acabar, que seria del màxim interès a la vegada que suposaria un immens estalvi de despeses socio-sanitàries i per descomptat, i el que és més important, un gran alleujament dels patiments que la inadaptació comporta als immigrants; la creació, al manco a Ciutat (i preferiblement també als indrets de l'illa que ho precisin) d'un centre per a la formació i ajuda a l'immigrant, dirigit en primer lloc als milers que des de fa ja anys viuen a les nostres illes i segueixen patint les conseqüències de la seva perllongada inadaptació. La resultant que aquesta situació genera «contra» nosaltres, els illencs, cal veure-la tal com és generada realment: els mecanismes de defensa que es posen en moviment en la seva desorientació.

Melcion Puigserver
Setembre 88
E.M.C., MANACOR
(Equip Multiprofessional Comarcal)

Font: «El problema sanitari de la immigració: avaluació del xoc cultural», conferència que va organitzar la Secció d'Epidemiologia i Salut Pública de l'Acadèmia de Ciències Mèdiques de Catalunya i Balears i que fou impartida pel Professor Dr. Lluís García Sevilla del Departament de Psicologia Mèdica de la Facultat de Medicina de la Universitat Autònoma de Barcelona.

FONT: PADRÓ MUNICIPAL D'HABITANTS, MALLORCA 1986, INSTITUT BALEAR D'ESTADÍSTICA

Població de Dret nascuda a Balears de 6 anys i més, segons el sexe i el coneixement de la llengua

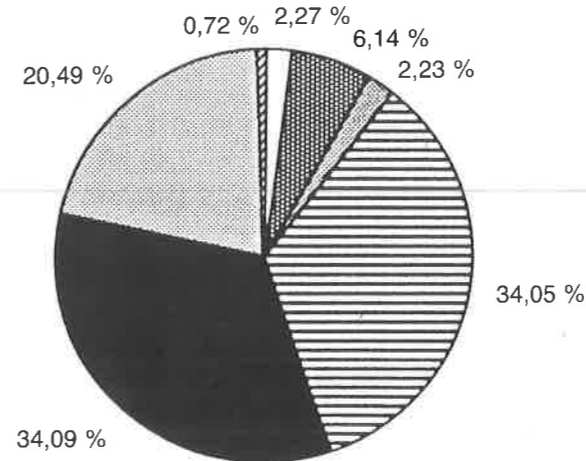
1. Valors Absoluts

Grau de coneixement de la llengua	Total	Homes	Dones
TOTAL	357.685	175.347	182.338
No l'entén	8.126	4.247	3.879
L'entén, no parla	21.976	11.359	10.617
El llegeix, no parla	7.980	3.984	3.996
El parla	121.808	55.211	66.597
El parla i llegeix	121.927	61.344	60.583
El llegeix i escriu	73.282	37.971	35.311
No consta	2.586	1.231	1.355

2. Valors Relatius

Grau de coneixement de la llengua	Total	Homes	Dones
TOTAL	100,00	49,02	50,98
No l'entén	2,27	1,19	1,08
L'entén, no parla	6,14	3,18	2,97
El llegeix, no parla	2,23	1,11	1,12
El parla	34,05	15,44	18,62
El parla i llegeix	34,09	17,15	16,94
El llegeix i escriu	20,49	10,62	9,87
No consta	0,72	0,34	0,38

Gràfic de la Població de Dret nascuda a Balears de 6 anys i més, segons el sexe i el coneixement de la llengua



□ No l'entén
■ El parla i llegeix
▨ L'entén, no parla
▩ El llegeix i escriu
▧ El llegeix, no parla
▦ No consta
▤ El parla

Població de Dret no nascuda a Balears de 6 anys i més, segons el sexe i el coneixement de la llengua

S'ha comptabilitzat estrictament la població no nascuda a la CAIB. Els «no consta» s'han descomptat prèviament.

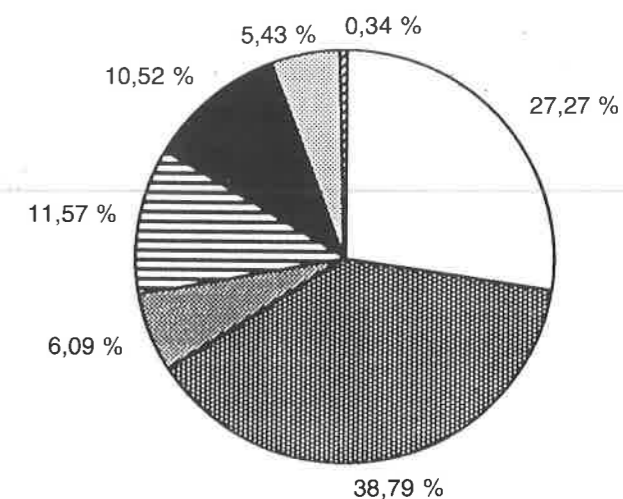
1. Valors Absoluts

Grau de coneixement de la llengua	Total	Homes	Dones
TOTAL	151.567	73.576	77.991
No l'entén	41.332	18.497	22.835
L'entén, no parla	58.793	28.772	30.021
El llegeix, no parla	9.235	4.727	4.508
El parla	17.533	8.918	8.615
El parla i llegeix	15.938	8.225	7.713
El llegeix i escriu	8.225	4.201	4.024
No consta	511	236	275

2. Valors Relatius

Grau de coneixement de la llengua	Total	Homes	Dones
TOTAL	100,00	48,54	51,46
No l'entén	27,27	12,20	15,07
L'entén, no parla	38,79	18,98	19,81
El llegeix, no parla	6,09	3,12	2,97
El parla	11,57	5,88	5,68
El parla i llegeix	10,52	5,43	9,09
El llegeix i escriu	5,43	2,77	2,65
No consta	0,34	0,16	0,18

Gràfic de la Població de Dret no nascuda a Balears de 6 anys i més, segons el sexe i el coneixement de la llengua



□ No l'entén
■ El parla i llegeix
▨ L'entén, no parla
▩ El llegeix i escriu
▧ El llegeix, no parla
▦ No consta
▤ El parla

eines per treballar millor

BIBLIOGRAFIA

CENTRO DE INVESTIGACIONES SOCIOLOGICAS Pedro Teixeira, 8, 4.º 28020 MADRID

- * Los indicadores sociales hoy. José Antonio Carmona Guillén. 150 Ptes.
- * Crítica de la teoría de sistemas. Ramón García Cotarelo. 250 Ptes.
- * Los dos métodos de las Ciencias Sociales. F. Alvira, M. Avia, R. Calvo y J. Morales. 300 Ptes.
- * El capital humano en el sector sanitario: La distribución de médicos en España. Benjamín González Rodríguez. 250 Ptes.
- * Las clases sociales en la España actual. Luis García San Miguel. 400 Ptes.
- * Origen social y rendimiento escolar. Gloria Pérez Serrano. 700 Ptes.

ALIANZA EDITORIAL Milán, 28 28043 MADRID

- * El análisis de la realidad social. (Métodos y técnicas de investigación) García Fernando, Manuel. AUT 105. 3.500 Ptes.
- * La mujer en el mundo moderno. Newland Kathleen. AUT 327. 650 Ptes.
- * El fracaso en la escuela. Holt, John. LB 667. 350 Ptes.

EDITORIAL HERDER Balmes, 26 08007 BARCELONA

- * Compendio de teorías económicas y sociales. Galdemeister. 312 Pags. 1.060 Ptes.

SIGLO XXI DE ESPAÑA EDITORES, S.A. C/. Raza, 5 28043 MADRID

- * Introducción a la medicina social (2a edición) McKeown, T. y Lowe, C.R. 368 Pags. 1.679 Ptes. + IVA

MASSON, S.A. Apartat FD-451. 08080 BARCELONA

- * La planificación sanitaria (conceptos, métodos, estrategias) Raynald Pineault, Carole Daveluy. Pròleg a càrrec de Julián García Vargas (Ministre de Sanitat i Consum). 3.800 Ptes.

Ressenya: El llibre tracta de la planificació dels programes sanitaris. La planificació és un procés ben conegut i relativament ben documentat dins les ciències de l'administració. En contrapartida, la seva aplicació en el sector sanitari està molt menys desenvolupada. En aquesta obra, la planificació es presenta des d'una perspectiva poblacional, és a dir, que la finalitat del procés de planificació són els objectius de salut. La salut és la constant preocupació d'aquest volum, ja sigui planificant accions i programes de salut pública, o bé planificant la provisió de serveis assistencials i la dotació de recursos sanitaris, ja que recorda a l'especialista en administració sanitària que la finalitat de la producció de serveis sanitaris és millorar la salut de la població.

Aquest llibre es dirigeix a professionals, especialistes en salut pública i administració sanitària, responsables dels serveis sanitaris, professors, estudiants i investigadors interessats per la gestió i planificació a l'àmbit sanitari.

ACTIVITATS DE FORMACIÓ

• Associació d'Estudis Psicoanalítics

Presentacions clíniques: «El acto Analítico y las estructuras clínicas» 28 de gener de 1989.
«La Perversión» 28 de març de 1989.
Preu: 3.000 Ptes. (associats), 4.000 Ptes. (no associats)
Informació: Associació d'Estudis Psicoanalítics. Rambla, 15, 2on., 3a. - PALMA. Telèfon: 72 74 34

• Simposium Regional sobre Serveis Comunitaris de Salut Mental

Organitza: Associació Mundial de Psiquiatria.
Dies: del 29 de març a l'1 d'abril de 1989.
Lloc: Granada.
Informació: Associació Mundial de Psiquiatria. Telèfon: 958 - 20 61 01
Preu: Fins el 31 de desembre: 30.000 Ptes. Després del 31 de desembre: 38.000 Ptes.

• Seminari sobre qualitat total

Data: del 23 de gener al 3 de febrer de 1989.
Organitza: E.A.D.A. (Escola d'Alta Direcció i Administració).
Lloc: Barcelona.
Informació: E.A.D.A. Aragó, 204. 08011 BARCELONA. Telèfon: 93 - 323 12 08

• I Curs Internacional d'Epidemiologia de l'Envel·liment pel Sud d'Europa i Àrea Mediterrània

Organitza: Escuela Andaluza de Salud Pública
Data: del 13 al 24 de febrer de 1989
Informació: Escuela Andaluza de Salud Pública. Avda. del Sur, 11. 18080 GRANADA. Telèfon: 958 - 20 23 61. La pre-inscripció es pot fer fins el 16/12/88

• Primera Escola d'Hivern de Formació de Treballadors en el camp social

L'Associació d'Animadors Socio-Culturals Calabruix organitza, del 23 al 26 de febrer de 1989 a l'Hotel Campomar de Guardemar (Alacant), la Primera Escola d'Hivern de Formació de Treballadors en el camp social; els temes que es tractaran seran els següents:

- Treball Comunitari
 - Animació a l'ocupació i economia social
 - Animació socio-cultural (dona, joventut i moviment associatiu)
- Aquests tres tallers seran impartits per:
- Marco Marchioni
 - Daniel Jover (membre d'Aprise i Promocions)
 - Institut d'Animació i Esplai de l'Ajuntament de Barcelona

Els participants hauran d'elegir un d'aquests tres tallers en el moment de formalitzar la matrícula.

Informació: Associació d'Animadors Socio-Culturals Calabruix. C/. Foghetti, 47, entlo.-centre. Telèfon: 96 - 528 01 16

SEMINARI DE RECICLATGE DEL PROFESSORAT. CURS 1989

El Servei d'Informació i Prevenció de l'Abús de Drogues ha organitzat pel present curs un seminari de reciclatge

pel professorat que des de 1985 ha assistit als nostres cursos d'Educació sobre Drogues «Tu decideixes» amb l'objectiu d'aprofundir en les tècniques de prevenció que permetin ampliar el treball preventiu a l'aula.

Temari

- Característiques psicològiques del pre-adolescent i de l'adolescent.
 - Activitats preventives per a alumnes de cursos anteriors a l'aplicació de «Tu decideixes».
 - Tècniques de dinàmica de grups.
- El Seminari es desenvoluparà des del

mes de gener al mes d'abril de 1989, ambdós inclosos.

La freqüència de les sessions serà d'una vegada al mes.

- Dates: - 18 de gener.
- 15 de febrer.
- 15 de març.
- 12 d'abril.

Horari: de les 19'00 a les 21'30 h.
Lloc: Saló d'Actes de l'Hospital Psiquiàtric de Palma.

Inscripció: fins el 31 de desembre.
Informació: Servei d'Informació i Prevenció de l'Abús de Drogues. Hospital Psiquiàtric. Camino de Jesús, n.º 40. 07003 Palma. Telèfon: 29 23 50 ext. 27.

PREMIS

MINISTERI DE TREBALL I SEGURETAT SOCIAL

PREMI: «Trabajo y Seguridad Social»

BASES:

1. Es poden presentar totes aquelles tesis doctorals que tractin qüestions relatives a algunes de les següents matèries: Relacions laborals, feina, Seguretat Social i higiene en el treball, cooperativisme i economia laboral.
2. Podran concorre als premis les tesis presentades per a la col·locació del grau de doctor, en el curs acadèmic 1987/88 en qualsevol de les Universi-

tats espanyoles.

3. La quantia dels premis serà de 300.000 Ptes. cada un d'ells, ja que seran premiades sis tesis doctorals.

4. Les tesis doctorals que resultin premiades podran ser editades pel Centre de Publicacions del Ministeri de Treball i Seguretat Social que adquirirà el dret de propietat intel·lectual de la primera edició.

5. La presentació d'originals, que hauran d'anar redactats en una de les llengües espanyoles, finalitzarà el 31 de març de 1989.

Per a més informació, vos aconsellem consultar el BOE núm. 252 de dijous, 20 d'octubre de 1988.

CURSOS A BILBAO I BARCELONA

Universitat de Deusto, Secció de Psicologia

Fundació O.M.I.E.
Bilbao

C.I.T.R.A.N.
Barcelona

Queda oberta fins el 15 de desembre

la preinscripció per als programes adreçats als professionals de la Sanitat i Serveis Socials.

* CURS D'INTRODUCCIÓ AL TREBALL GRUPAL

Que faculta per realitzar els programes següents:

- DIPLOMA POSTGRAU EN TREBALL GRUPAL
- TÍTOL DE POSTGRAU EN PSICOTERÀPIA GRUPAL

Cursos a Bilbao
(Durant 30 dijous l'horabaixa)
Tel: (94) 441 87 00 (ext. 422)

Cursos a Barcelona
(Durant quatre caps de setmana)
Tel.: (93) 255 04 17

CATÀLEG DE VIDEOS

CONDICIONS DE PRÈSTEC

- Preu lloguer setmanal: 500 pessetes.
- El pagament s'ha de fer a la bestreta, mitjançant taló a nom de S.I.I.S.
- Les despeses de la tramesa són a compte del sol·licitant.
- Aquests videos són propietat del S.I.I.S. Tots els drets reservats.
- Està prohibida la reproducció total o parcial.
- Adreça: CENTRE DE DOCUMENTACIÓ I INFORMACIÓ, C/ Serrano, 140 - 28006 MADRID.

Nº VIDEO	ORGANISME	TÍTOL	TEMA	CARACTERÍSTIQUES			
				IDIOMA	DURACIÓ	SISTEMA	ANY
72	Ajuntament de Barcelona Patronat Municipal de Disminuïts Físics	Un día de colonias de verano	Temps lliure (deficiències físiques i psíquiques, integració social, colònies d'estiu, joc)	Castellà	22 min.	VHS color	1982
75	Ministeri de Cultura Institut de la Dona	Aprender a ser	Educació sexual (adolescent, deficiència mental lleugera)	Castellà	20 min.	VHS color	1986
86	ONCE	Campaña Institucional ONCE	Ceguesa (educació, esport, oci, treball, adults, integració social)	Castellà	20 min.	VHS color	1986
87	Ajuntament de Sevilla Delegació de Salut, Consum i Benestar Social. APREMAR	Somos uno más	Integració social (minusvàlids físics, barreres arquitectòniques i urbanístiques, minusvàlids sensorials, educació, història, centres de rehabilitació)	Castellà	10 min.	VHS color	1986
89	Director: Fred Zinnemann Guió: Foreman (USA)	Hombres	Integració social (actitud social, rehabilitació, paraplèjia)	Castellà	85 min.	VHS color	1950
90	Equip CEPRI	Programa de comunicació total	Comunicació no verbal (mètode, autonomia personal, Schaeffer)	Castellà	25 min.	VHS color	1985
91	Sanatori Psiquiàtric Santa Teresa. Arévalo	Unidad de rehabilitación para deficientes psiquiátricos adultos	Deficients psíquics adults (rehabilitació, sanatori psiquiàtric, habilitats bàsiques)	Castellà	20 min.	VHS color	1987
92	Indústres Japón Sol	Industrias Japón Sol	Integració laboral (integració social, temps lliure, Japó)	Castellà	28 min.	VHS color	s/a
95	Director: Alon Gibson (USA)	Hellen Keller, el milagro continúa	Ceguesa-sordesa (educació, integració social, rehabilitació)	Castellà	98 min.	VHS color	s/a
197	Institut Nacional de Serveis Socials	Centro Ocupacional «Juan de Austria», Madrid	Deficiències físiques i psíquiques (rehabilitació, integració laboral, centres ocupacionals, INSERSO)	Castellà	15 min.	VHS color	s/a

LEGISLACIÓ

Pensions no contributives

A partir de juliol de 1989, les pensions de la Seguretat Social en concepte de Sanitat i pensats arribaran a tots els espanyols. S'espera que aleshores ja s'hagi aprovat la nova llei de pensions no contributives que beneficiarà a prop de 400.000 persones que no reben

cap tipus d'ajuda pública.

Manuel Chaves (Ministre de Treball i Seguretat Social): «El Ministerio de Trabajo y Seguridad Social tiene el compromiso de implantar un nivel no contributivo de pensiones, no como modelo nuevo, sino coordinando y aglutinando los mecanismos protectores de naturaleza asistencial ya existentes, incrementando tanto objetiva como subjetivamente

la protección a dispensar para que llegue a todos los ciudadanos».

En la seva opinió, una vegada consolidat el sistema contributiu de la Seguretat Social, ha arribat el moment de completar i universalitzar el cercle de protecció, «atendiendo —manifestà textualment— el mandato constitucional de implantar un nivel no contributivo coordinado con el nivel básico profesional».

3.- D'altres disposicions

Conselleria Adjunta a la Presidencia

RESOLUCIO DEL CONSELLER ADJUNT A LA PRESIDENCIA DE DIA 26 D'OCTUBRE DE 1988, DE PUBLICACIÓ DEL CONVENI DE COL·LABORACIÓ SUBSCRIT ENTRE EL MINISTERI D'ASSUMPTES SOCIALS I LA COMUNITAT AUTÒNOMA DE LES ILLES BALEARS SOBRE LA GESTIÓ DE LES COMPETÈNCIES EN MATÈRIA DE PROTECCIÓ DE MENORS.

Núm. 18595

Havent-se subscrit dia 17 d'octubre de 1988 el Conveni de Col·laboració entre el Ministeri d'Assumptes Socials i la Comunitat Autònoma de les Illes Balears sobre la Gestió de les Competències en matèria de Protecció de Menors, aquesta Conselleria, en virtut de les atribucions que té conferides, resol de publicar en el B.O.C.A.I.B. el text del Conveni que figura a continuació.

A Palma de Mallorca, a dia vint-i-sis d'octubre de mil nou-cents vuitanta-vuit.

EL CONSELLER ADJUNT A LA PRESIDENCIA,
Signat: Francisco Gilet Girart

CONVENI DE COL·LABORACIÓ ENTRE EL MINISTERI D'ASSUMPTES SOCIALS I LA COMUNITAT AUTÒNOMA DE BALEARS.

A Palma de Mallorca, a dia desset d'octubre de mil nou-cents vuitanta-vuit,

REUNITS,

l'Excm. Sra. Matilde Fernández Sanz, Ministra d'Assumptes Socials

i l'Honorable Sr. Francisco Gilet Girart, Conseller Adjunt a la Presidència del Govern de la Comunitat Autònoma de les Illes Balears.

Intervinent-hi ambdós en virtut de la representació que pel seu càrrec ostenten,

EXPOSEN

La Comunitat Autònoma de les Illes Balears es troba, en matèria d'institucions públiques de protecció i tutela de menors, en una singular situació competencial respecte de les restants Comunitats Autònomes en virtut del que estableix l'article 16 del seu Estatut d'Autonomia.

L'anterior no implica cap obstacle perquè, sense perjudici de l'actual titularitat de la competència que ostenta l'Estat en matèria de protecció de menors a l'àmbit territorial de la Comunitat Autònoma balear, pugui dur-se a terme un procés de col·laboració entre l'Administració de l'Estat i la de la dita Comunitat Autònoma, que permeti a aquesta una participació directa en aquest sector d'activitat administrativa, mitjançant la gestió de les funcions i els serveis encomanats fins aquest moment al Ministeri d'Assumptes Socials.

Pel que s'ha exposat abans,

ACORDEN

PRIMER.- A partir de l'entrada en vigor del Conveni present, es duu a terme un procés de col·laboració entre l'Administració de l'Estat i la Comunitat Autònoma de les Illes Balears, en virtut del qual la Comunitat Autònoma participa en la gestió de les funcions que, en matèria de protecció i tutela de menors, acomplia l'Administració de l'Estat relatives a la inspecció, la vigilància, la promoció, el foment i la coordinació dels organismes i serveis de protecció de menors, així com les derivades del compliment i l'aplicació de la Llei 21/1987.

SEGON.- L'Estat manté la titularitat de tots els organismes i serveis que, en virtut del Conveni present, puguin ser gestionats per la Comunitat Autònoma, i podrà en qualsevol moment, amb avis previ d'un mes, seguir amb caràcter general, sigui en supòsits concrets, recuperar en tot o en part l'exercici directe de les competències de gestió cedides, a efectes de la qual cosa bastarà l'oportuna comunicació cursada per la Ministra d'Assumptes Socials al Conseller Adjunt a la Presidència del Govern de la Comunitat Autònoma de les Illes Balears.

TERCER.- Els serveis i els centres que es gestionen per la Comunitat Autònoma de les Illes Balears a partir de l'entrada en vigor del Conveni present, són els que es relacionen a continuació:

- Centre "Es Pinaret".
- Casa d'Observació.
- Junta de Palma.
- Junta d'Eivissa.
- Guarderia "Obispo Huitx".
- Centre "Santa Catalina".
- Centre "Sagrada Família".

QUART.- D'acord amb el que s'estableix a la Disposició Adicional Primera de la Llei 21/1988, l'exercici de les funcions encomanades a l'entitat pública per la referida Llei, serà acomplert per l'Administració de l'Estat a través de la Delegació del Govern a les Illes Balears o, si és el cas, per l'òrgan que aquella determini, i la Comunitat Autònoma participarà en la gestió de les actuacions que derivin d'aquest exercici.

CINQUE.- La Comunitat Autònoma de les Illes Balears, per a l'acompliment de les funcions en la gestió de les quals participa, podrà comptar amb els mitjans personals del Ministeri d'Assumptes Socials adscrits als serveis i centres que siguin gestionats per aquesta. El personal que en conseqüència es faciliti a la Comunitat Autònoma continuarà depenent de tots els efectes de l'Administració de l'Estat.

SISE.- Als mateixos efectes assenyalats a la clàusula anterior, la Comunitat Autònoma de les Illes Balears podrà comptar amb la documentació obrant en el Ministeri d'Assumptes Socials relativa als Serveis i als Centres que es gestionin per aquesta.

SETE.- La participació de la Comunitat Autònoma de les Illes Balears, a través de la Conselleria Adjunta a la Presidència, en la gestió dels serveis a què es refereix el Conveni present, comportarà l'acompliment de les comeses següents:

1. En material de personal:

- Gestionar, diligenciar i pagar les nòmines del personal adscrits als serveis objecte d'aquest Conveni.
- Proposar a la Direcció General Tècnica i de Serveis del Ministeri d'Assumptes Socials, amb l'acord previ de la Comissió Mixta de Següiment, la contractació de personal.
- Tramitar a la Direcció General Tècnica i de Serveis del Ministeri d'Assumptes Socials les peticions de permisos oficials.
- Gestionar, diligenciar i pagar les quotes corresponents a la Seguretat Social.
- Dur a terme, d'acord amb el que s'assenyala a la clàusula vuitena, funcions de gestió o tràmit respecte al personal laboral.

2. En matèria de funcionament:

- Autoritzar les Comissions de Servei.
- Abonar les indemnitzacions derivades de despeses de locomoció, dietes i similars, causades pel personal afectat pel Conveni present.
- Gestionar, diligenciar i pagar les despeses derivades del funcionament dels Serveis i Centres objecte d'aquest Conveni.
- Proposar a la Direcció General Tècnica de Serveis del Ministeri d'Assumptes Socials, previ acord de la Comissió Mixta de Següiment, les adquisicions de material inventariable i les obres.

VUITE.- A l'àmbit del Conveni present i sense perjudici del que s'estableix a la clàusula cinquena, correspondrà a l'Administració de l'Estat, en conseqüència, la formalització de contractes laborals i l'extinció, modificació i suspensió de les relacions laborals, la imposició de sancions disciplinàries, els comiats, la reclassificació professional, així com la negociació del conveni col·lectiu. La Comunitat Autònoma de les Illes Balears exercirà les funcions de la Cabdalla de Personal, realitzarà els actes previs de gestió o de tràmit i efectuarà les oportunes propostes a l'Administració de l'Estat amb el fi que aquesta pugui adoptar les decisions que pertocuin com a titular de la relació jurídic-laboral en temps i forma.

NOVE.- La Comunitat Autònoma podrà incrementar amb càrrec als seus pressuposts i dins l'àmbit de la seva total responsabilitat, les dotacions de personal i serveis que consideri necessaris, de la qual cosa donarà compte a la Comissió Mixta de Següiment, i integrades en el Pla Anual d'Actuació.

DESE.- El Ministeri d'Assumptes Socials, amb càrrec a les dotacions pressupostàries corresponents, facilitarà a la Comunitat Autònoma de les Illes Balears els recursos financers assignats a la gestió dels serveis objecte del Conveni present, els quals es posaran a disposició de la Comunitat Autònoma a les segones desenes dels mesos de gener i juliol.

ONZE.- La Comunitat Autònoma haurà de remetre a la Direcció General Tècnica i de Serveis les justificacions dels crèdits anteriors en la forma que siguin sol·licitats per la Direcció General esmentada.

DOTZE.- En cap cas el Ministeri d'Assumptes Socials assumirà cap tipus de càrrega econòmica que ultrapassi els crèdits assignats anualment per al compliment del Conveni present, excepte aquelles que siguin conseqüència d'incrementos salarials oficialment aprovats.

TRETZE.-

1. Amb l'objecte de garantir el correcte funcionament i l'adequat seguiment de l'execució del Conveni present, s'acorda de constituir una Comissió Mixta de Seguiment amb caràcter paritari i que serà integrada pels membres següents:

Per l'Administració de l'Estat:

- * El Delegat del Govern.
- * El/la Director/a de Protecció Jurídica del Menor o persona en qui delegui.
- * Un funcionari de la Direcció General de Protecció Jurídica del Menor.

Per la Comunitat Autònoma de les Illes Balears:

- * El Conseller Adjunt a la Presidència.
- * Un Director General de la Conselleria.
- * Un representant de la Conselleria.

Aquesta Comissió serà co-presidida pel Delegat del Govern a les Illes Balears i pel Conseller Adjunt a la Presidència i hi actuarà com a Secretari el funcionari de la Delegació del Govern que sigui designat a aquest fi.

Una vegada constituïda la Comissió, aquesta es reunirà periòdicament amb la freqüència que ella mateixa determinarà.

2. Seran funcions de la Comissió Mixta de Seguiment:

1º) Dur a terme la superior direcció i supervisió de la gestió dels serveis objecte del Conveni present i proposar-ne, si és el cas, la rescissió, si se'n produeix l'incompliment per una de les parts.

2º) Aprovar el Pla Anual d'Actuació.

3º) Avaluar el compliment del Pla Anual d'Actuació.

4º) Elaborar una memòria al final de cada exercici econòmic que reculli les actuacions, les estadístiques, els assoliments i les incidències, així com les deficiències i/o carències.

5º) Acordar les propostes de:

- Les possibles contractacions de personal.
- Les possibles adquisicions de material inventariable.
- Les possibles obres o inversions.

6º) Modificar l'estructura i els objectius dels Serveis i els Centres objecte del Conveni present, amb el fi d'aconseguir-ne una major rendibilitat social per a una millor atenció al menor.

7º) Interpretar el Conveni present.

3. Per al millor acompliment d'aquestes funcions, la Comissió podrà designar Ponències Tècniques per a l'estudi i el seguiment d'aspectes i matèries específiques, a les quals podran incorporar-se experts que en siguin aliens.

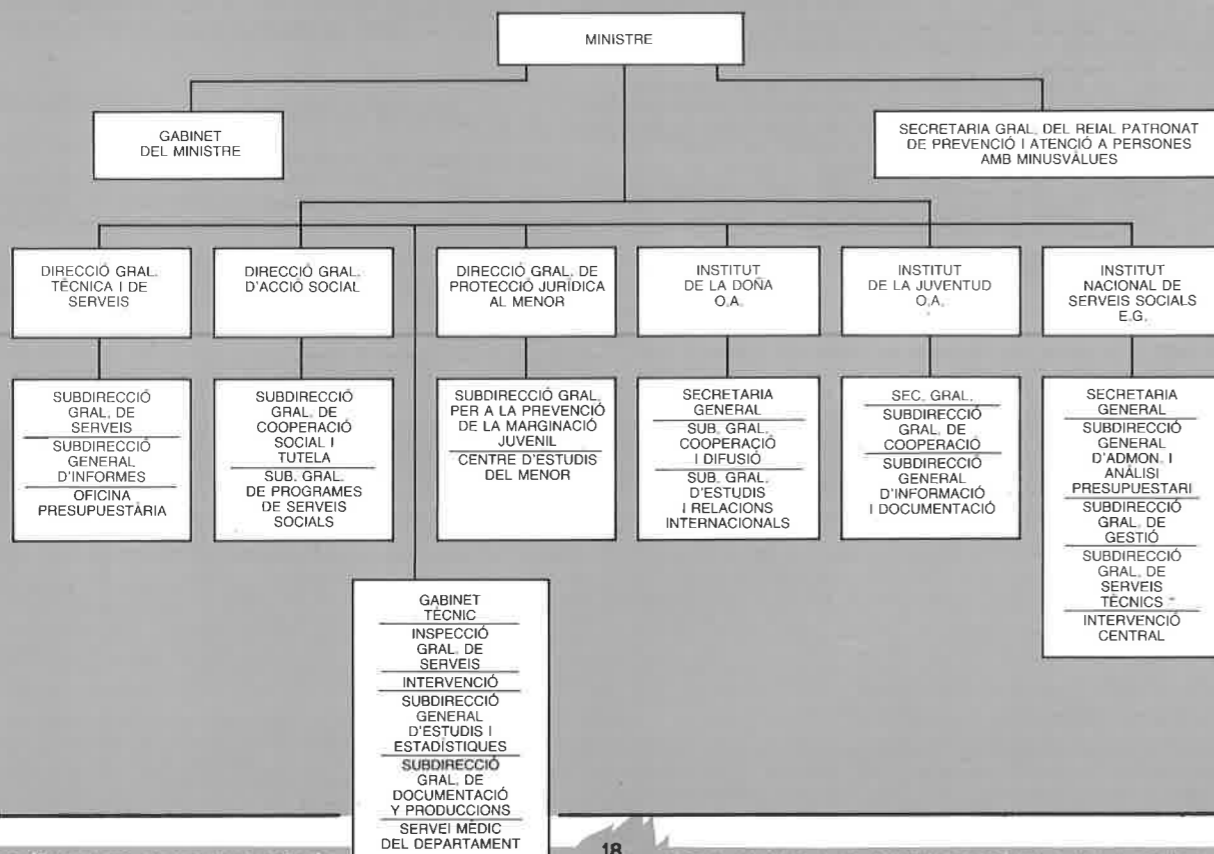
CATORZE.- Aquest Conveni entrarà en vigor passats 30 dies d'ençà de la firma, encara que, a efectes econòmics, ho serà a partir de gener de 1989, i tindrà una validesa de dos anys que es consideren tàcitament prorrogats, excepte que per alguna de les parts es procedeixi a denunciar-lo amb una antelació de sis mesos abans del venciment.

La qual cosa en prova de conformitat se subscriu per quadruplicat exemplar, hoc i data "ut supra".

La Ministra d'Assumptes Socials,
Signat: Matilde Fernández Sanz

El Conseller Adjunt a la Presidència del Govern de la Comunitat Autònoma de les Illes Balears,
Signat: Francisco Gilet Girart.

ESTRUCTURA ORGÀNICA DEL MINISTERI D'AFERS SOCIALS
MINISTERI PER A LES ADMINISTRACIONS PÚBLIQUES
REIAL DECRET 791/1988, DE 20 DE JULIOL, PER EL QUE SE DETERMINA LA ESTRUCTURA ORGÀNICA INICIAL DEL MINISTERI D'AFERS SOCIALS (BOE 23-7-88).



eu feim resso

Obrim una nova secció a la qual inclourem bàsicament articles d'altres publicacions que considerem d'interès divulgar, o bé perquè tractin temes relacionats amb el treball social, o bé perquè suposin una invitació a la crítica o a la reflexió.

Reproduïm tot l'article o paràgraf que considerem més rellevant sense modificacions, deixant clar que no necessàriament ens identifiquem amb el que s'expressa.

En aquest número feim resso de:

— Una carta publicada a la revista local de Bunyola «Es Castellet», núm. 14, signada per Jaume Mateu Martí.

— De la revista «Arran» núm. 29, article de Justícia i Pau.

DISCRIMINACIÓ DINS LA MARGINACIÓ INFANTIL

D'acord amb l'afirmació del document del CIM «PROYECTO PARA LA ATENCIÓN DEL MENOR EN MALLORCA» quan diu: «asistimos con alarma a un crecimiento espectacular de contextos altamente nocivos en los que niños y jóvenes se encuentran inmersos» (pàg. 20), que vol dir que augmenta de dia en dia la problemàtica de la infància abandonada o amb greus problemes de desestructuració familiar.

També d'acord amb la filosofia del mateix document quan afirma que s'ha passat del model assistencialista i benèfic al model en que els poders públics han de tutelar els drets de tots els ciutadans en especial d'aquells sectors amb més carències (pàg. 9), el que òbviament suposa una forma no indiscriminada d'atenció.

Però lamentablement, en les actuacions que darrerament es van duent a terme per a actualitzar l'atenció al menor, no és clarivalent l'objectiu primordial d'atendre al menor a nivell de tots els seus drets humans, sinó que es torna a caure en el parany dels estudis teòrics i dels projectes utòpics que en el moment



de la pràctica dona com a resultat una atenció «selectiva» d'infants, en els que experimentalment s'apliquen els nous projectes en detriment d'alternatives per la gran massa d'infància desatesa.

Prova de tot això és el malestar creat darrerament dins els diferents col·lectius que es queixen per la discriminació que sofreixen en quant a l'injusta distribució econòmica per atendre dignament als infants. Senyalam a títol d'exemple que el cost d'un menor dels 40 atesos en les 4 «llars del menor» del CIM sobrepassa als dos milions i mig a l'any per al·lot, en front del cost dels 250 menors emparats

a la Junta de Protecció del Menor a Balears i atesos per les institucions privades que reben amb greus dificultats i lluites 1.000 Ptes. diàries: 365 mil a l'any.

Llamentam aquesta injusta distribució dels béns públics tan discriminadora dins la infància malmenada. Llamentam també la discriminació en quant a la distribució d'aquesta mateixa infància: els més desestructurats, caracterials i amb trastorns psicòtics són els que precisament van a caure en el discriminat col·lectiu privat.

Altre fet ha estat el tancament del Col·legi «Llorenç Riber» que ha aixecat una polsaguera de protestes i contraprotectes de les que s'han fet resso els mitjans de comunicació i que són prova una vegada més de que l'Administració Pública, i en aquest cas el CIM, actuen inconseqüentment amb la filosofia i projectes utòpics d'acció social en el moment de fer la reestructuració de les obres d'atenció al menor.

La forma ràpida en que s'ha duit a terme el desmantellament de l'escola i les motivacions donades pel CIM en aquest fet, manifesten més un llevar-se de sobre una despesa d'atenció al menor, justificant la no competència del CIM en matèria d'ensenyament, que l'autèntica filosofia de «tutelar els drets de tots, en especial els sectors amb més carències». No és tutelar justament els drets dels menors amb carències, llevant d'avui per demà una institució escolar en un sector on no hi ha encara alternatives adients que puguin assumir el seguiment escolar específic que necessiten uns menors amb tantes carències, si vertaderament volem lluitar per una reinserció social lluny de la ignorància i de la delinqüència.

Demanam, doncs, la justa igualtat a tots els nivells en el camp d'atenció al menor.

Justícia i Pau de Mallorca
Comissió d'Atenció a la Infància Desvalguda

AMNESTY INTERNATIONAL
AJUDA'NS A TALLAR CADENES
C/ Alfons XII, 19-21, Pral. 1a. - 08006 Barcelona - Telf. (93) 209 35 36
NOM: _____
ADREÇA: _____
POBLACIÓ: _____
Delegació de Palma: C/ Sant Miquel, 26. Despatx D (Amnistia Internacional)



als malmesos

Distingits i estimats:

Sou multitud. Tants que, pensant-hi bé, parant bon esment, no sé si incloure'ns a tots amb vosaltres i deixar que la resta, els suposats afortunats, facin el seu camí tots sols. Perquè de malmesos, de miserables a cops de mala vida, de vida de ca, el món n'és ple.

Val a dir que no tenc massa clar què vull dir-vos, és cert, però que cosa semblant a la necessitat em fa prendre les camades, no sempre plaents, del discurs.

He de dir-vos, d'entrada, que sense haver-vos tocat mai, és com si us tengués a dinar o a sopar cada dia, per mor d'aquest enginy tan indiscret com fred de la televisió: ahir un afganès, avui un burundès i demà un xilè; a fer el café vendrà un mallorquí de rel o de manlleu malalt d'alcohol, de solitud i de pànic pel demà, i al te (o al segon café de l'horabaixa) el veï de baix que, desesperat, em deia que havia trobat un semàfor per devers el carrer d'Aragó de Ciutat, d'allò millor per pellucar qualque secall en forma de cinc duros. Perquè de miserables a cops d'oblit Mallorca n'és plena.

Som fàcilment impressionable, ho reco-

nec, sense saber amb certesa si es tracta d'un do plausible o d'un defecte de caràcter. I veure un burundès hutu de pocs anys degollat per un tutsi, o veure un soldat iraquí grotescament inflat com un granot enmig d'un bassot de porqueria, o un xilè apallissat per un armat, confès sagradament que m'acoquina, em desferma els lligams eternament febles del seny. En un atac d'ira, entraria per la finestra boja, passaria com un llamp per dins els seus circuits, transmissors, transistors i altres galindaines tècniques, per arriar cops de puny a tants de cíncics. En el moment, embotellaria En Pinochet-bec-de-gallina i En Jomeini-cara-de-sac i altres monstres, com els nostres prebots de «benestar social» per tirar les botelles a les basses de ferum de qualsevol abocador de fems controlat o no, tant se val. Però, ai las!, acté seguit, un anunci, un «què hi fem?» cruel, un «no hi ha dret!» pervers, un «venga, a sopar», torna refermar els lligams eternament febles del seny i la línia plana que marcava el cardiograma feia un instant, torna a pujar i devallar humanament follà. Bastà un no-res per esborrar de la memòria tota misèria. Basta

una xisclada de dits per oblidar-ho tot.

Només queden les preguntes: Què fer? Basta allargar un poc més la línia plana del cardiograma? Cal exercitar encara més la sensibilitat vers vosaltres (vers nosaltres?)? Hem de seguir dansant, incansables, amb els espectres dels malmanats caiguts per sempre? Hem de cridar amb urgència l'anarquia més completa, tornar passar i fènyer aquesta bolla humana tan maldestra? Què en pensau (o què en pensam) dels afortunats, dels que tenim (o tenen?) totalment (?) cobertes les necessitats de supervivència? És suficient, a comptes d'apropar-nos al vostre drama, confeccionar estadístiques fidedigníssimes dels que us han deixat a la força, dels que no són enlloc, dels que, de sobte, esdevingueren aire? Què cony hem de fer d'efectiu? Què cony he de fer jo d'efectiu? Serveix per res aquesta impotència que cega, que crema, que ferma, que, quasi mata? Cal fer res?

Atentament, vostre malmès amic, malmès.

Jaume Mateu Martí

ENQUESTA VALORACIÓ D'ALIMARA

Dades personals

Optatiu NOM:
ADREÇA:
Pregam PROFESSIÓ:
omplir-ho ACTIVITAT QUE REALITZA:

1. Has rebut periòdicament Alimara? Sí NO
+ 5 números
- 5 números

2. Donat que els objectius generals de la publicació eren els que a continuació s'enumeren; creus que s'han complert satisfactòriament?

	SÍ	REG.	NO
• Informació i coneixement dels recursos existents	<input type="checkbox"/>	<input type="checkbox"/>	<input type="checkbox"/>
• Oferir instruments que facilitin la tasca del treballador social	<input type="checkbox"/>	<input type="checkbox"/>	<input type="checkbox"/>
• Contacte amb persones representatives de l'àmbit	<input type="checkbox"/>	<input type="checkbox"/>	<input type="checkbox"/>
• Aportar noves idees i experiències referides al camp social	<input type="checkbox"/>	<input type="checkbox"/>	<input type="checkbox"/>

En línies generals, què et sembla el conjunt de la publicació?

BONA REGULAR DOLENTA

3. Puntua de l'1 (la més interessant) al 9 (la menys interessant) les seccions d'Alimara que més t'hagin interessat:

1) Presentació o Editorial	4) Entrevista
2) El Consell Insular informa	5) Col·laboracions
3) Informació Comunitària	6) Experiències
7) Eines per treballar millor: (Valoració general de la secció)	
• Legislació	
• Bibliografia	
• Activitats de Formació	
• Videos	
8) Notícies	9) Almudaina, 5

4. Sugeriment creació noves seccions:

5. Crítiques a la publicació (per ordre de prioritat):



RENOVACIÓ DE SUBSCRIPTORS

La necessitat d'actualitzar el fitxer, i per facilitar una recepció puntual i sense errades, ens obliga a demanar als interessats en rebre la publicació que omplin la butlleta i ens la remetin el més aviat possible. La subscripció continuarà essent gratuïta, però insistim en la urgència d'enviar-nos la butlleta.

Igualment aprofitam per demanar la vostra opinió per millorar Alimara en tot el que calgui per adaptar-la al perfil general dels seus lectors. Vos agrairem que ens faceu arribar l'enquesta de valoració que trobareu en aquest número.

Gràcies.

La Comissió de Redacció

BUTLLETA

NOM:

ADREÇA:

CODI:..... MUNICIPI:

PROFESSIÓ:

ACTIVITAT QUE REALITZA:

TELÈFON:

Envia-la a: «ALIMARA»

Servei d'Acció Social, Consell Insular de Mallorca
Carrer Almudaina, núm. 5 - 07001 PALMA DE MALLORCA



notícies



PÉREZ CABO

EL PLA JUVENIL MODIFICARÀ L'ESTATUT DELS TREBALLADORS

El contracte d'inserció social professional que conté el Pla d'Ocupació Juvenil (PEJ) ha desfermat una forta polèmica entre amplis sectors socials i sindicats. Una de les raons és que el nou contracte proposat, dirigit a joves entre 16 i 25 anys, no requereix estar obligatòriament en funció de la formació rebuda durant els seus estudis.

La relació laboral que suposen aquests contractes d'inserció professional requerirà la reforma de l'Estatut dels Treballadors,

de manera que seran considerats com una relació de caràcter especial, raó per la qual quedaran inclosos dins l'article segon d'aquest estatut. Així s'assimila a aquests joves en les seves relacions laborals amb els futbolistes, els artistes i les dones de fer feines, entre d'altres.

Segons els càlculs del Govern, el PEJ entrarà en vigor el primer de gener de 1989.

Aquests contractes d'inserció tindran un registre especial per comprovar quants joves s'han incorporat al PEJ i poder així fer un seguiment de la seva formació.

Un cop acabat el període de contractació —mínim 6 mesos, màxim 18, incloent-hi una sola pròrroga— els joves cobraran

l'atur durant el temps corresponent. L'extinció de la relació laboral no requerirà la seva denúncia ja que es considera que finalitza al complir-se el temps pel que es va fer el contracte.

El salari que es rebrà serà el mínim interprofessional (44.040 Ptes.) si el conveni col·lectiu de l'empresa en qüestió no pacta un salari superior. Referent a aquest tema els sindicats exposen que tal acció és inconstitucional ja que per igual treball es percep un salari diferent. També opinen que el PEJ facilitarà la desregulació del mercat laboral i sotmetrà els joves a la marginalitat.

(Ref.: Diari de Barcelona, 20/11/88)

L'AJUNTAMENT PREVEU PER L'ANY 1989 QUARANTA MILIONS PEL SERVEI D'ACOLLIDA

L'Ajuntament de Palma es mostra decidit a mantenir els albergs municipals per a transeünts. No té clara l'alternativa que adoptarà degut a la problemàtica dels dos locals en els quals es duu a terme aquest servei.

Per a 1989 l'Ajuntament pensa invertir a prop de quaranta milions (40.000.000 Ptes.) per fer front al Servei d'Accollida, sigui la que sigui la fórmula adoptada una vegada concloses les converses amb Càritas.

Per altra banda, l'àrea de Serveis Socials de l'Ajuntament de Palma serà una de les més potenciades en els pressuposts de l'any que ve, que s'estan negociant entre tots els partits polítics.

(Ref.: Última Hora, 12/11/88)

FIRMA DE DOS CONVENIS ENTRE EL MINISTERI D'AFERS SOCIALS I LA COMUNITAT AUTÒNOMA

Dia 17 d'octubre la ministra d'Affers Socials, Matilde Fernández, va firmar dos convenis de col·laboració amb la Comunitat Autònoma Balear, un en matèria de protecció i tutela de menors i l'altre en programes de desenvolupament per a situacions de necessitat.

La firma del conveni de col·laboració en matèria de protecció i tutela de menors suposa la participació per part de la Comunitat Autònoma en la gestió de les funcions que fins ara assumia l'Administració Central, relatives a inspecció, vigilància, promoció, foment i coordinació dels organismes i serveis de protecció de menors.

La Comunitat Autònoma gestionarà a partir d'aquests moments els serveis i centres «Es Pinaret», Casa d'observació, Junta de Palma, d'Eivissa, Guarderia «Obispo Huitx», «Santa Catalina» i «Sagrada Família», pel que comptarà amb uns recursos superiors als 372 milions de pessetes.

L'objecte del conveni de pobresa és el d'articular, durant 1988, la cooperació entre l'Estat i la Comunitat Autònoma de Balears en el programa de lluita contra les borses de pobresa a Palma, per un cost de 25 milions de pessetes, dels quals 11.400.000 Ptes. corresponen al Govern Central, 11.600.000 Ptes. a la Comunitat Autònoma i 2 milions més a Càritas.

(Ref.:
Última Hora,
18/10/88)

MÉS DE 10.000 ALUMNES DE MALLORCA HAN REBUT INFORMACIÓ SOBRE PREVENCIÓ DE DROGUES

El Servei d'Informació i Prevenció de l'Abús de Drogues ha dissenyat un programa d'educació sobre drogues per a alumnes de 13 a 16 anys sota l'eslogan «Tu decideixes» i que està basat en l'aprenentatge de la presa de decisions.

Els professors que han assistit als cursets s'han familiaritzat amb els conceptes bàsics que s'utilitzen quan es parla de les toxicomanies, amb els principis preventius, amb la personalitat i problemàtica del jove, amb el procés d'introducció a la dependència i amb la mecànica de la presa de decisions, així com amb les tècniques necessàries per poder aplicar i desenvolupar el programa amb els seus alumnes.

Actualment 341 professors ja han rebut formació al respecte, dels quals 117 ja han aplicat el programa preventiu «Tu decideixes» el que suposa que més de 10.000 alumnes de 78 col·legis de l'illa ja han treballat el tema.

(Ref.: Última Hora, 12/11/88)



CONSELL INSULAR DE MALLORCA