

# alimara

Revista de Treball Social  
Època 5 / número 55 / Març 2011



Consell de  
Mallorca



**Núm 55**

Època 5. Març 2011

Edita: Institut d'Afers Socials  
Consell de Mallorca

Coordinació i redacció:  
Servei de planificació i documentació.  
General Riera, 67  
07010 Palma

Els articles d'aquesta revista expressen únicament l'opinió  
dels seus autors.

## **Panorama del Departament d'Acció Social de la Diputació Foral de Biscaia**

### **Redacció**

El 29 d'octubre de 2010, a la sala d'actes de l'Institut Mallorquí d'Afers Socials, **Andoni Rekagorri Barrenetxea**, director general de Planificació, Estudis i Inspecció del Departament d'Acció Social de la Diputació Foral de Biscaia, parlà de l'organització, de les competències i del funcionament d'aquest departament. A més, es referí també al desplegament en aquest territori basc de la Llei de dependència, la participació del tercer sector en el sistema de serveis socials del País Basc -i en concret de Biscaia-, i del suport que presta als ajuntaments aquesta Diputació Foral.

## 1. Organització de la Diputació Foral de Biscaia i competències en Serveis Socials.

El marc competencial en matèria de Serveis Socials del País Basc ve determinat per la Constitució, que marca les competències exclusives de l'Estat i les assumibles per les comunitats autònomes; l'Estatut d'Autonomia del País Basc, que fixa les competències a tot el territori, i la Llei de Territoris Històrics (LTH) que regula les relacions entre el Parlament i el Govern Basc i els òrgans forals dels seus territoris històrics, les Juntes Generals i les Diputacions forals.

L'article 7c de la LTH estableix l'execució, en el seu territori, de l'assistència social i del desplegament comunitari, condició femenina, política infantil i juvenil, i de la tercera edat, llevat de l'acció directa que puguin tenir-hi les institucions comunes del País Basc.

El Territori Històric de Bizkaia abasta 2.217 km<sup>2</sup> i una població, a 1 de gener de 2009, d'1.152.658 habitants. La seva Diputació foral té 10 departaments (Gabinet del Diputat General, Agricultura, Acció Social, Cultura, Hisenda i Finances, Obres Públiques, Relacions Municipals i Administració Pública, Promoció Econòmica, Medi Ambient i Transports i Urbanisme).

### Ens locals de Biscaia

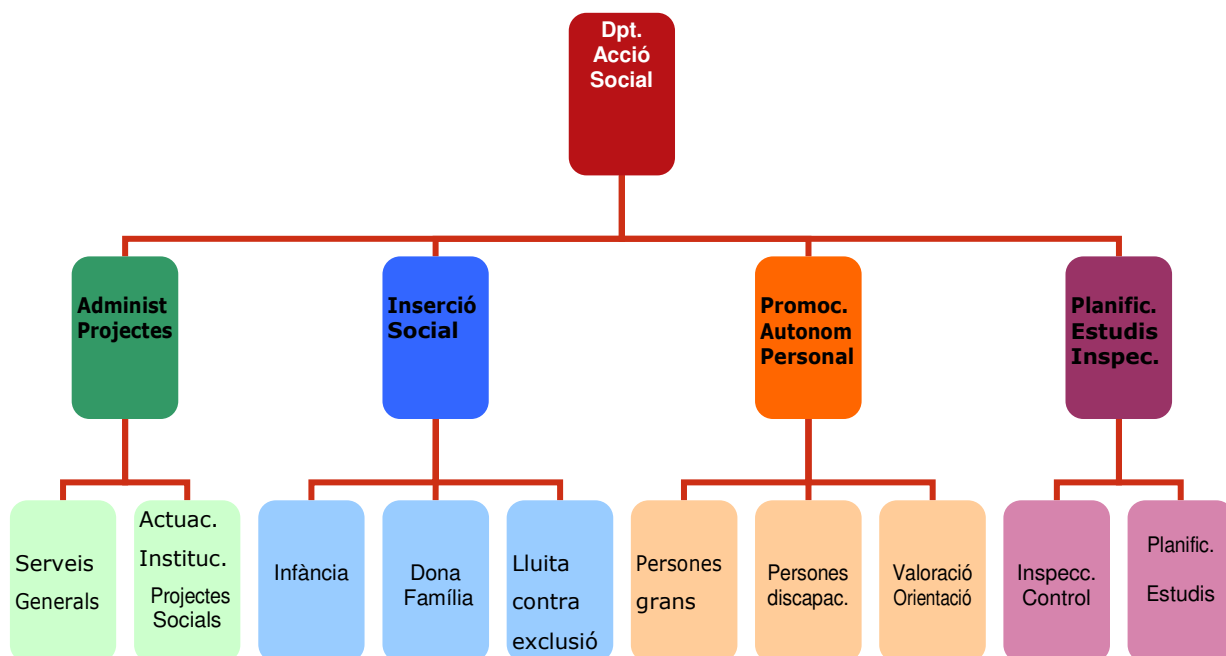


- 112 Ajuntaments
- 14 Mancomunitats
- 5 Consorcis

1 BILBAO    2 EZKERRALDEA ENKARTERRIAK    3 IBAIZABAL-NERVION/NERBIOI    4 BUSTURIA-URIBE



El Departament d'Acció Social de la Diputació Foral de Biscaia s'organitza així:



La llei de Serveis Socials del País Basc del 1996, determina el repartiment de competències entre les diferents administracions públiques basques i la col·laboració interadministrativa. Així mateix, l'acord signat en febrer de 2001 entre el Govern Basc i les Diputacions Forals d'Àlaba, Biscaia i Guipúscoa, i l'EUDEL –l'associació de municipis bascos- atribueix als ajuntaments la creació, l'organització, la gestió i la reglamentació dels Serveis Socials de Base i a la diputacions la creació, manteniment i gestió dels Serveis Socials Especialitzats. A més, i com a principis generals d'aquest acord, s'atribueix als ajuntaments l'atenció a les persones autònomes i a les diputacions l'atenció a les persones dependents.

Per sectors, les competències de les diputacions i ajuntaments són les següents:

**PERSONES MAJORS**

<b>Diputacions</b>	<b>Ajuntaments</b>
Ajudes econòmiques individuals per ingressos a residències per a persones assistides	Servei d'Ajuda a Domicili
Ajudes econòmiques individuals per ingressos a centres de dia per a persones assistides	Telealarma
Ajudes econòmiques individuals per estades temporals a residències de persones assistides	Serveis Socials de Base
Residències municipals	Centres i llars de jubilats
Programa Adineko de viatges	Menjadors socials
Inspecció de centres	

**LLUITA CONTRA L'EXCLUSIÓ SOCIAL**

<b>Diputacions</b>	<b>Ajuntaments</b>
Subvencions a associacions que treballen amb altres grups d'atenció especial	Ajudes d'emergència social i ajudes d'urgència social
Suport a programes de rehabilitació social de toxicòmans	Acolliment d'urgència, atenció a transeünts i menjadors socials
Grups d'inserció per a immigrants i altres grups d'atenció especial	Pensions de LISMI, FB i inici de PNCs
Pensions de LISMI, FBS, resolució de PNCs	
Renda bàsica	
Ajudes especials per a la inversió i ajudes complementàries de pensions i subsidis	



INFÀNCIA, JOVENTUT, FAMÍLIA I DONA

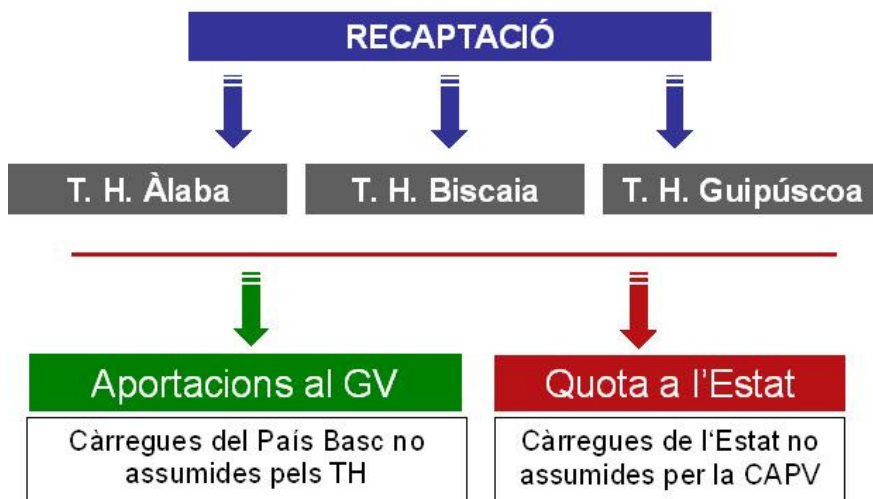
<b>Diputacions</b>	<b>Ajuntaments</b>
Actuacions en matèria de protecció infantil en situació de desprotecció greu o desemparament	Detecció i valoració de les necessitats en l'àmbit de l'atenció i protecció a infants i adolescents
Serveis d'acolliment temporal i definitiu en els casos que calgui exercir la guarda o assumir la tutela del menor	Atenció dels casos de risc i desprotecció infantil lleu i moderada que no requereixen intervenció especialitzada
Programes d'intervenció familiar per evitar la separació del menor del seu entorn familiar o promoure el retorn dels casos de desprotecció infantil greu o desemparament	Programa d'Intervenció Socioeducativa i atenció de prevenció primària, secundària i d'intervenció familiar per evitar l'agreujament de situacions de desprotecció infantil lleu i moderada
Desplegament de programes d'intervenció específics per a casos d'abús sexual intrafamiliar	Subvencions a institucions privades sens afany de lucre per al manteniment i realització d'activitats dirigides als col·lectius d'infància, joventut, família i dona
Formació i selecció de persones sol·licitants d'acolliment i adopcions	Absentisme escolar i mediació a l'escola
Subvencions a institucions privades sens afany de lucre per al manteniment i realització d'activitats dirigides als col·lectius d'infància, joventut, família i dona	Expedició i renovació de carnets de família nombrosa
Pisos d'acollida i serveis d'urgència per a dones i víctimes de maltractaments i els seus fills	Informació, valoració de casos i orientació a la dona
Ingressos a centres d'atenció a la dona	
Assessorament jurídic en dret de família i/o agressions sexuals	
Programa d'atenció psicològica, d'intervenció familiar en suposats maltractaments i agressions sexuals a dones	

Les Diputacions, a més, es reserven l'autorització, inspecció i homologació de serveis i les instruccions d'expedients sancionadors, a part del registre foral de serveis, entitats i centres.

Quant al finançament, val a dir que el País Basc disposa d'Hisenda pròpia. L'exacció, gestió, liquidació, recaptació i inspecció dels impostos s'efectua, en cada territori per les respectives Diputacions Forals. Les relacions tributàries entre l'Estat i el País Basc es regulen a través de Concert econòmic. Així, l'aportació del País Basc a l'Estat consistirà en una quota global integrada per les corresponents a cada un dels seus Territoris, com a contribució a totes les càrregues de l'Estat que no assumeixi la comunitat autònoma.

La quota a pagar pel País Basc és el 6,24% del total de càrregues que té l'Estat en matèria de la seva competència.

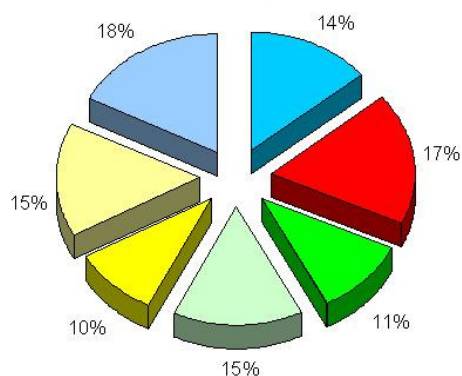
### Especificitats del Règim Fiscal Basc



## 2. Desplegament de la Llei de Dependència

Fins al 31 d'octubre de 2010, a la Diputació Foral de Biscaia s'havien rebut 53.174 expedients i s'havien valorat 46.436 persones d'acord amb els següents graus:

G3 N2	6.466	13,92%
G3 N1	8.410	18,11%
G2 N2	4.894	10,54%
G2 N1	6.829	14,71%
G1 N2	4.527	9,75%
G1 N1	7.128	15,35%
vàlids	8.182	17,62%





El desplegament de la Llei de Dependència, com no podia ser d'altra manera, ha afectat força el pressupost del Departament d'Acció Social de la Diputació de Biscaia. Així, els 680,8 milions d'euros pressupostats per al 2010, contrasten amb els 246,6 del 2003, set anys enrere. Conseqüentment, també ha afectat la plantilla que, amb set anys, ha augmentat en 157 nous llocs de treball, passant de les 253 persones (sense IFAS) del 2003 a les 410 del 2010.

La incidència del desplegament de la Llei de Dependència en el sector de les persones grans i per diferents serveis és el següent:

**PERSONES GRANS. Residències**

	2003	2010	Increment
Nombre de places	6.500	9.734	3.234
Cobertura	3,6%	5,0%	
Places forals	3.500	4.834	1.334
Nombre de residències	99	146	47
Pressupost de despesa	28.000.000€	119.800.000€	91.800.000€
Cost per plaça	53,51€	72,92€	19€

**PERSONES GRANS. Habitatges comunitaris**

	2003	2010	Increment
Nombre de places	923	763	-160
Nombre d'habitatges	85	69	-16

**PERSONES GRANS. Apartaments tutelats**

	2003	2010	Increment
Nombre de places	0	853	853
Nombre d'apartaments	0	9	9

**PERSONES GRANS. Centres de dia**

	2003	2010	Increment
Nombre de places	977	1.779	802
Públiques	446	1.211	765
Privades	531	568	37
Cobertura	0,46%	0,82%	
Pressupost de despesa	1.200.000€	14.700.000€	13.000.000€
Cost per plaça	39,59€	53,18€	14€

**PERSONES GRANS. Teleassistència**

	2003	2010	Increment
Nombre de beneficiaris	3.773	11.845	8.072
Pressupost	1.000.000€	4.336.006,00€	3.336.006€

Finalment, el temps en el procés de tramitació des del servei social de base fins que la persona disposa d'un pla individual d'atenció és de 72,52 dies.

### 3. Participació del Tercer Sector en el sistema de Serveis Socials

El pes del Tercer Sector a Biscaia, segons el seu Llibre Blanc, no és gens menyspreable si atenem les grans xifres: són 5.325 entitats amb 147.977 persones voluntàries, 19.940 persones remunerades i un volum econòmic de 490.000.140 euros per any. Aterrant al Tercer Sector Social veim que són 542 les organitzacions d'acció social en sentit estricte, 958 més de l'àmbit cívic (persones grans, dones, immigrants, famílies, etc.) i altres 253 de l'àmbit sanitari (persones afectades per distintes malalties i els seus familiars, i d'altres). Així, aquestes entitats de l'àmbit social, conformen una tercera part del Tercer Sector de Biscaia.

El 34,9% de les organitzacions d'acció social, el 51,4% de les de salut i el 89,5% de les de l'àmbit cívic estan integrades només per voluntaris. Precisant encara més, el 40,4% de les entitats d'acció social tenen entre 1 i 50 persones remunerades i un altre 17,5% més de 50.

El volum econòmic gestionat per les entitats del Tercer Sector s'ha incrementat en un 39%, de mitjana, en el període 2004-2006 i un dels àmbit amb més gran increment percentual és l'acció social.

Els àmbits de relació del Departament d'Acció Social de la Diputació de Biscaia amb el Tercer Sector Social es concreten en:

- Promoció de les entitats i les seves activitats d'interès general.
  - Suport econòmic a través de convocatòries d'ajudes, subvencions nominatives i convenis per a la realització d'activitats de sensibilització, ajuda mútua, innovació, etc.
  - Suport material i tècnic a través de programes de promoció del voluntariat i enfortiment de les organitzacions.
- Participació en activitats de responsabilitat pública.
  - Prestació de serveis de part de les entitats d'acord amb paràmetres de qualitat assistencial i en la gestió.
  - Participació en la planificació i avaluació de l'acció del Departament.

Quant al grau de participació del Tercer Sector en la prestació de serveis a la Diputació Foral de Biscaia es concreta en la gestió directa i la gestió en col·laboració amb les organitzacions del Tercer Sector, representant el cent per cent de la gestió en l'àmbit de l'exclusió, la desprotecció i la discapacitat. Tota manera, la participació d'aquest sector en l'àmbit de l'atenció a les persones grans és inferior, encara que rellevant.

En el cas dels ajuntaments, la realitat és similar prestant-se, a través de gestió directa o en col·laboració, els serveis vinculats al Servei Social de Base (equips d'intervenció socioeducativa, suport persones cuidadores, etc.), llevat del SAD, que s'adreça preferentment a persones grans; i els serveis de dia o de nit, o allotjament, llevat dels dirigits, també, a persones grans, incloses algunes residències municipals.

#### 4. Suport de la Diputació Foral de Biscaia als ajuntaments.

El suport econòmic es formalitza a través d'Udalkutxa, o Fons Foral de Finançament Municipal. Es tracta de la participació dels municipis en els ingressos d'aquest fons derivats dels tributs concertats, el repartiment del qual es fa d'acord amb els paràmetres següents: assignació fixa; nombre d'habitants; nombre d'habitants/esforç fiscal; unitats escolars; atur; dispersió i platges.

D'altra banda, hi ha el Gizartekutxa, o fons per al finançament de prestacions i/o serveis d'atenció primària (SAD, intervenció socioeducativa i personal) que s'aplica segons la fórmula

$$FG_n = GR * (1 + \dot{a})$$

essent **FG<sub>n</sub>** el Fons Gizartekutxa corresponent a l'any n; **GR** el pla d'intervenció socioeducativa + el SAD, + el Personal dels Serveis Socials – l'ingrés a residències de persones majors; i **á** el coeficient d'actualització.

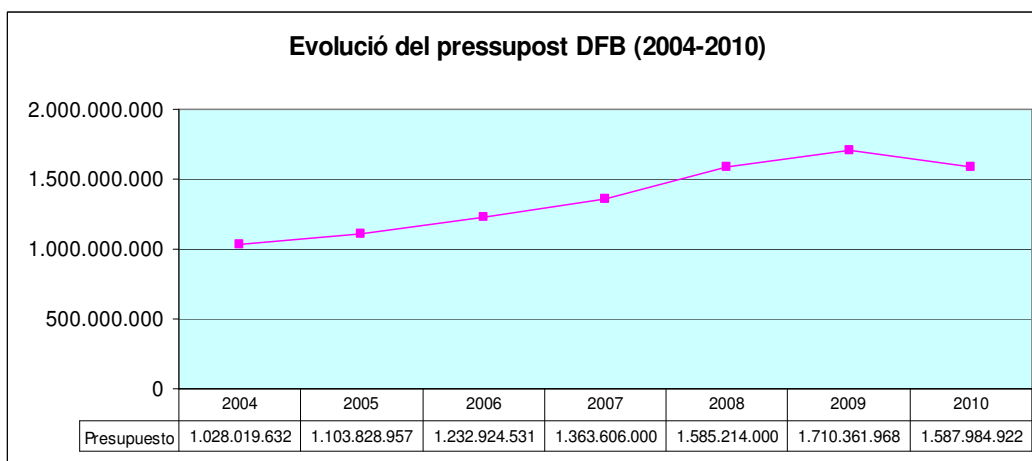
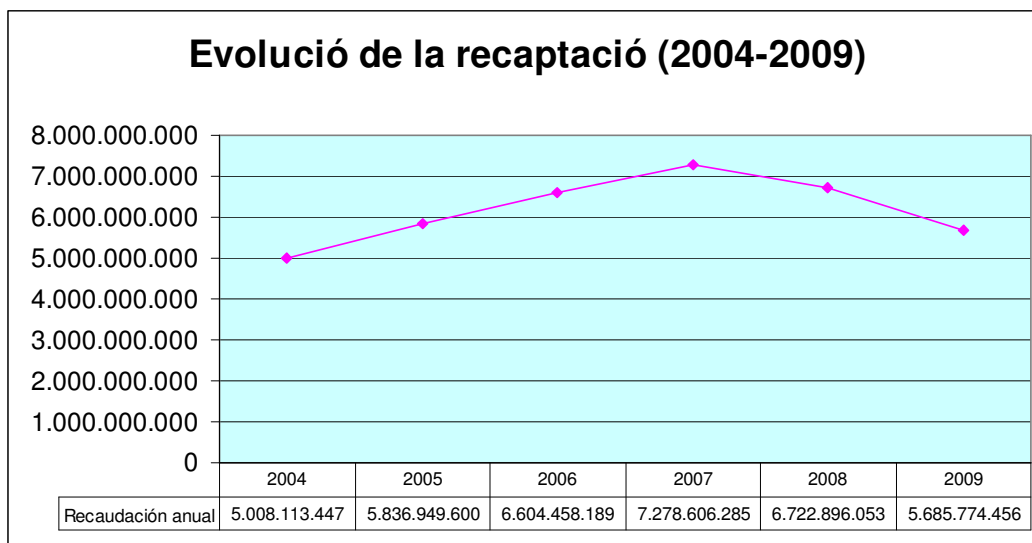
Quant al suport tècnic, es disposa d'un conveni de col·laboració entre la Diputació Foral de Biscaia i l'Associació de Municipis Bascos –EUDEL- per a la creació d'una Aula Permanent amb els serveis socials de base per a la coordinació, formació i informació en els diversos àmbits.

Així, l'Objectiu 3.1. del Pla Estratègic parla de fomentar la coordinació i col·laboració amb els diferents administracions públiques, particularment amb l'Administració local:

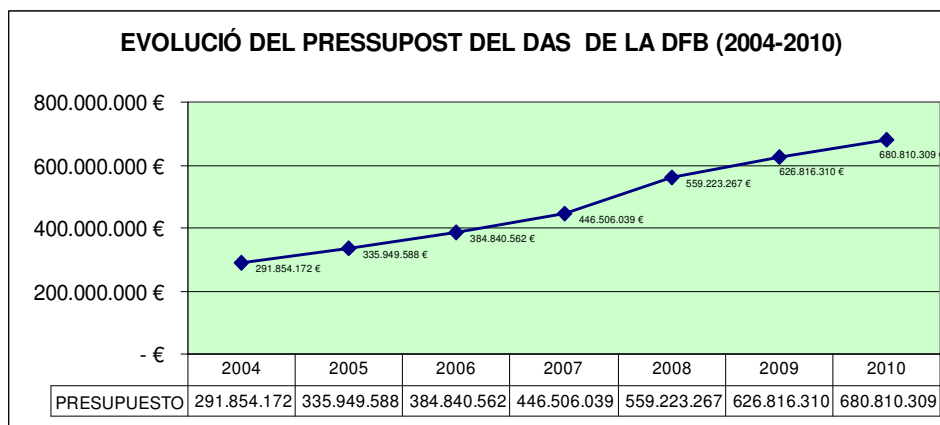
- Col·laborar amb els ajuntaments i amb EUDEL en el disseny dels programes i polítiques comunes.
- Promoure la coordinació amb els Serveis Socials Municipals generant àmbits de trobada estables; per exemple, l'Aula Permanent.
- Promoure la participació d'EUDEL en els diferents consells i observatoris.

#### 5. Activitats davant la crisi.

La crisi ha comportat un descens notable de la recaptació en la Diputació Foral de Biscaia i un increment igualment important de les demandes. Conseqüentment, s'ha hagut de racionalitzar la despesa, s'ha reduït la despesa corrent i, per altra banda, s'ha hagut de mantenir o incrementar la despesa social quant a prestacions per serveis. En les següents gràfiques s'aprecia millor:



Per la seva banda, l'evolució del pressupost del Departament d'Acció Social de la Diputació Foral de Biscaia ha notat els següents increments:



Quant al pes del Pressupost del Departament de Serveis Socials en el global de la Diputació Foral de Biscaia, ha passat de ser el 28,39% el 2004, al 42,87% al 2010. Val a dir que d'aquests catorze punts i mig d'augment, més de sis corresponent a l'augment del darrer any: si el 2009 suposava el 36,65%, el 2010 suposa el 42,87%.

Una de les principals eines de la Diputació Foral de Biscaia per combatre la crisi és la Renda Bàsica. Per accedir-hi, cal ser major de 23 anys, no disposar de recursos suficients i portar un any de residència al País Basc. La quantia màxima d'aquesta percepció se situa en els 650,19€ si és unipersonal; 834,90€ per a dues persones i 923,56€ per a tres o més persones. A juliol de 2010, a Biscaia hi havia 40.295 famílies en Renda Bàsica. L'augment respecte del 2008 és prou significatiu, ja que han augmentat en 12.247.

També ocupen un lloc destacat a l'hora de fer front a la crisi els complements de pensions que, en els casos individuals, poden suposar 738,85€; per a dues persones 923,56% i per a tres o més persones 997,45€. Aquesta prestació també ha sofert un augment notablement significatiu els darrers anys: en els casos unipersonals, per exemple, s'ha passat de les 2071 persones el juliol de 2008 a les 12.906 el setembre de 2010.

## **6. El futur dels Serveis Socials a Biscaia**

L'envelliment de la població, el debilitament de les xarxa de suport informal, els canvis socials –sobretot els nous models familiars i les dificultats de conciliació de la vida familiar i laboral- i l'ampliació de la zona de vulnerabilitat derivada de la crisi econòmica, provoquen un increment notable de les necessitats d'atenció de les situacions de dependència i les situacions de desprotecció i exclusió socials.

Per això, la Diputació de Biscaia, atenent la Llei Basca de Serveis Socials de desembre de 2008, garantirà la universalitat de les prestacions i serveis elaborant el catàleg de prestacions i serveis, i la consegüent cartera de prestacions i serveis. A més, mantindrà l'enfocament comunitari garantint l'atenció a les persones usuàries en el seu entorn habitual i, per això, està elaborant un pla estratègic.

Cal recordar que la Llei Basca de Serveis Socials atorga al Govern Basc la planificació general dels serveis socials, la coordinació general del Sistema Basc de Serveis Socials, el disseny i manteniment del Sistema Basc d'Informació sobre Serveis Socials i la creació, direcció, organització i manteniment de l'Observatori Basc de Serveis Socials. A més, li atorga també l'acció directa sobre teleassistència, informació i orientació, punt de torbada familiar en casos de resolució familiar i el servei integral de mediació familiar.

A les diputacions forals, quant al Catàleg de prestacions i serveis, hi atribueix l'atenció a les necessitats derivades de les situacions d'exclusió, dependència o desprotecció. A més de la potestat reglamentària, la planificació dels serveis socials en l'àmbit foral, la fixació de preus públics, el foment i promoció del tercer sector i l'associacionisme, i l'autorització, homologació i inspecció de entres, entre d'altres.

Els ajuntaments són responsables dels serveis socials de base, que són la porta d'entrada al Sistema Basc de Serveis Socials, i de l'atenció a les necessitats relacionades amb l'autonomia, la inclusió social i les situacions d'urgència i desprotecció social, especialment la prevenció de les situacions de risc. Així, responen de la informació, valoració, diagnòstic i orientació; SAD; intervenció socioeducativa i psicosocial; suport a persones cuidadores; promoció de la participació i la inclusió social; atenció diürna; acollida nocturna; i serveis d'allotjament (pisos d'acollida, habitatges tutelats, apartaments tutelats i habitatges comunitaris).

Amb el 2016 com a escenari, l'EUDEL, l'associació de municipis bascos, preveu que al País Basc hi haurà el 21% de la població que serà major de 65 anys (unes cinc-centes mil persones aproximadament); que s'haurà d'atendre a més de 247.000 persones i que faran falta 39.734 professionals a jornada completa. Quant a l'impacte econòmic, la despesa pública passarà dels 729 milions d'euros a 1.669 milions, la qual cosa repercutirà en els ajuntaments incrementat la despesa actual en un 294%.

Aquestes previsions obligaran necessàriament a l'adaptació de les institucions i polítiques públiques a aquestes realitats socials; al foment de la participació en societat tot potenciant l'envelliment actiu; i a insistir en el màxim aprofitament de les distintes administracions. És a dir, respondre a aquestes noves realitats socials és possible amb un impuls institucional i també social decidit.

Finalment, quant a la sostenibilitat dels serveis socials caldrà tractar rigorosament i seriosa el recurs del copagament en algun dels serveis o prestacions.