

CONSELL INSULAR DE MALLORCA

HOSPITAL GENERAL-BANC DE SANG

Se sol·liciten donacions de sang de tots els grups per a poder atendre totes les necessitats assistencials.

Plaça Hospital, 3
Horari de 8 a 15 hrs.

LA FUNDACIÓ CAIXA DE PENSIONS
convoca el premi d'investigació
dins del camp de les Ciències Socials

Dr. ROGELI DUOCASTELLA "in memoriam"

Dotat amb 1.500.000 Ptes.

Data límit lliurament de treballs: 15 setembre 1988
Sol·licitud de bases a Via Lletana, 56 Pral.

Servei d'Informació de la Fundació Caixa de Pensions, telefon 317 57 57



FUNDACIÓ CAIXA DE PENSIONS

CENTRE DE DIA, CONTRA LA SIDA

**Assistència, Informació i
Prevenió**

**COMITÈ CIUTADÀ DE
LLUITA CONTRA LA SIDA
DE BARCELONA**

C/ Jaume I, núm. 15, 1r 2a. Tels. 417 1051 - 315 00 95



alimara

ÍNDEX

Conveni de col·laboració entre el Consell Insular de Mallorca i els Ajuntaments de la part forana en matèria d'Acció Social	3
Equips multiprofessionals comarcals del Consell Insular - Acció Social	5
Pla de foment al desenvolupament econòmic i social de Mallorca del Consell Insular	6
Dues setmanes amb el professor Nathan H. Azrin, PH. D.	8
Introducció de noves tecnologies (1)	11
Eines per a treballar millor	13
Notícies	21
Almudaina, 5	22

Núm. 8 - juliol i agost del 1988

Publicació bimestral

Edita el Consell Insular de Mallorca

Redacció: Servei d'Acció Social

Carrer de l'Almudaina, 5

07001 Palma de Mallorca

Tel.: 72 15 05, Ext. 287

Disseny gràfic: Ferran Sintès. Tel.: 72 60 67

Fotocomposició: Composició Mecànica FERRER.

Tel.: 71 41 94

Impressió: Gráficas ALFER, Peguera. Tel.: 68 72 25

Dip. Legal: PM-128 del 1987

Els articles d'aquesta publicació expressen únicament l'opinió dels seus autors.

Ja ha estat aprovat el text del CONVENI DE COL·LABORACIÓ EN MATÈRIA D'ACCIÓ SOCIAL que el Consell Insular signarà amb els Ajuntaments de la Part Forana de Mallorca, durant els propers mesos. Per l'interès del contingut el transcrivim íntegrament:

CONVENI DE COL·LABORACIÓ ENTRE EL CONSELL INSULAR DE MALLORCA I ELS AJUNTAMENTS DE LA PART FORANA EN MATÈRIA D'ACCIÓ SOCIAL

CLÀUSULES

REUNITS

el President del Consell Insular de Mallorca,
Sr. Joan Verger Pocovi, assistit pel Se-
nador Sr. Luis Caro Garcia i, per altra, el Batle
Ajuntament de
Secretari, Sr.

MANIFESTEN

Les parts reconeixen la urgència i la necessi-
tat dels serveis socials i específics d'atenció primà-
ria dels municipis de l'illa de Mallorca i
organitzar i gestionar serveis que per la
diversitat i les seves característiques tinguin
un abast supra-municipal o comarcal. Les dues parts,
amb les responsabilitats i les competències
propres i degudament autoritzades pels Plens de
els Ajuntaments i Corporacions, formalitzen aquest Conveni
d'acord amb les següents

PRIMERA: El Consell Insular de Mallorca posarà a
l'abast i a la disposició de l'Ajuntament, els recursos
tècnics possibles per a reforçar l'atenció social primà-
ria com a part de l'estructura descentralitzada del Ser-
vei d'Acció Social, amb l'esquema organitzatiu següent:

A) **EL COORDINADOR COMARCAL**, que actuarà a
la Comarca d'INCA, MANACOR o PALMA, a la qual
pertany el citat municipi, com a responsable de la
coordinació i l'articulació dels recursos propis del Ser-
vei d'Acció Social, en relació a les necessitats mani-
festades al municipi i que requereixen atenció supra-
municipal, sempre en contacte amb el tècnic o assis-
tent social de l'Ajuntament.

Igualment, i pel que fa als recursos comunitaris en ge-
neral, no dependents directament del Servei d'Acció
Social, el coordinador comarcal en facilitarà la disposi-
ció, la coordinació i l'articulació amb les tasques des-
plegades en el municipi, amb l'objectiu de fer-les com
més efectives millor.

B) L'EQUIP MULTIPROFESSIONAL COMARCAL, que actuarà a la comarca a la qual pertany l'esmentat municipi, amb les funcions entre d'altres, d'atendre les necessitats de diagnòstic i tractament polivalent en el marc comunitari on es produeixi el problema, evitant desplaçaments innecessaris als habitants dels municipis i, per altra banda, coordinant i facilitant la tasca del treballador o assistent social municipal en tots els aspectes relacionats amb les seves necessitats de consulta i amb el treball interdisciplinari.

C) EL CENTRE TÈCNIC DE SUPORT, que, a partir del seu programa de treball, realitzarà la funció específica d'assessorament i de suport tècnic a l'Ajuntament i posarà a la seva disposició els recursos de: Informació, Documentació, Publicacions, Investigació i Formació, aspectes, tots aquests, que han de permetre cobrir les necessitats que en cada moment plantegi el municipi.

SEGONA: L'ajuda econòmica que prestarà el Consell Insular de Mallorca en el marc d'aquest conveni serà la següent:

A) El Consell Insular de Mallorca col·laborarà econòmicament en la mesura de les seves disponibilitats pressupostàries en la consolidació de la infraestructura i del personal dels Serveis Municipals d'Atenció Social Primària. L'Ajuntament haurà de presentar prèviament una memòria detallada de les inversions a realitzar amb els pressuposts corresponents, sempre que en els exercicis anteriors, l'Ajuntament no hagi rebut del Consell Insular de Mallorca cap ajuda per qualsevol d'aquests dos conceptes.

B) El Consell Insular de Mallorca col·laborarà econòmicament durant cada any natural, com a màxim amb el 50 % del pressupost dels programes propis de l'Ajuntament.

Aquest tipus d'ajuda serà incompatible amb ajudes d'altres administracions públiques o entitats privades pel mateix concepte.

En cada cas es fixarà la quantitat a finançar pel Consell Insular de Mallorca a partir de la valoració tècnica dels programes presentats.

A aquest efecte, durant el primer trimestre de cada any natural, l'Ajuntament ha d'enviar al Servei d'Acció Social del Consell Insular de Mallorca el Pla Anual d'Acció Social i els programes a desenvolupar durant l'any, incloent-hi el pressupost global i la quantitat que destina del pressupost propi a cada programa.

Excepcionalment, transcorregut el primer trimestre de cada any, l'Ajuntament podrà presentar encara programes nous i sol·licitar-ne la subvenció, sempre que amb la valoració tècnica prèvia del Servei d'Acció Social del Consell Insular, se'n reconegui l'interès, la urgència i la viabilitat, i hi hagi disponibilitat pressupostària.

Enguany, 1988, el termini que té l'Ajuntament per a presentar programes perquè el Consell els subvencioni, és d'un mes comptador des de la data de subscripció d'aquest conveni, encara que els programes ja siguin en fase d'execució.

TERCERA: L'Ajuntament posarà a disposició de tots els ciutadans residents, un Servei d'Atenció Social Primària, dotat, com a mínim d'un assistent social i de la

infraestructura i els equipaments necessaris, consistents en un local adequat per a rebre-hi la gent i mantenir-hi reunions i el mobiliari i els utensilis requerits per a l'execució correcta del treball.

QUARTA: L'Ajuntament es compromet a destinar una partida del seu pressupost de despeses al sosteniment del servei municipal d'atenció social primària i al desplegament dels seus programes i a designar d'entre els membres de l'Ajuntament, un responsable polític que estigui al davant de l'àrea d'Acció Social de la Corporació.

CINQUENA: El Servei d'Atenció Social Primària de l'Ajuntament ha de complir els compromisos següents:

1. Assistir a les reunions de coordinació de la seva comarca, per a poder articular, complementar i coordinar les respectives actuacions dins l'àmbit de l'acció social.

2. Formalitzar els models de documentació bàsica que s'establiran per registrar i avaluar el funcionament del servei social d'atenció primària.

3. Col·laborar amb el Servei d'Acció Social del Consell Insular de Mallorca en l'elaboració d'estadístiques, actualització del Mapa de Serveis Socials i altres estudis de la realitat social del municipi, i en els diferents programes que s'estableixin des del Consell Insular de Mallorca.

SISENA: Per l'abonament de les ajudes econòmiques a l'Ajuntament que s'estableixen en aquest conveni, tant per consolidar la infraestructura i el personal del servei com per al desplegament dels programes, caldrà que l'Ajuntament presenti els justificants originals de les despeses realitzades.

SETENA: La durada d'aquest conveni serà des de la data de subscripció fins al dia trenta-u de desembre de mil nou-cents vuitanta-nou. Serà prorrogable per anualitats naturals si cap de les dues parts no manifesta per escrit a l'altra la seva intenció de resoldre'l, amb seixanta dies d'antelació a la data d'acabament.

VUITENA: Es constituirà des de l'entrada en vigor d'aquest conveni, una Comissió de Seguiment que vetllarà pel compliment dels pactes que s'hi contenen i resoldrà els dubtes que puguin aparèixer en aplicar-ho. La Comissió, la formaran tres membres en representació de l'Ajuntament. En nom del Consell Insular de Mallorca formarà part de la Comissió el President del Consell Insular de Mallorca o el Conseller del Consell Insular de Mallorca en qui delegarà la representació, el qual presidirà la Comissió de Seguiment i tindrà el vot de qualitat, i dos tècnics del Servei d'Acció Social del Consell Insular de Mallorca i, en nom de l'Ajuntament en formarà part, el Batlle o el Regidor en qui delegarà la representació i dos tècnics de la Corporació. La Comissió farà una reunió ordinària cada semestre i les extraordinàries que a instància de qualsevol de les parts es consideraran necessàries.

I en prova de conformitat amb el contingut d'aquest conveni firmen amb mi aquest document, per duplicat i a un únic efecte en el lloc i en la data indicats al començament, de què don fe.

Signat pels:
El·líssim, Sr. President del Consell Insular de Mallorca
El·líssim, Sr. Batlle de l'Ajuntament de

Ja han començat a treballar els Equips Multiprofessionals Comarcals que, com a recurs tècnic polivalent, s'espera que donin el suport necessari a l'atenció social primària dels Ajuntaments de la Part Forana de l'illa. S'han constituït tres comarques d'actuació: INCA, MANACOR i PALMA-perifèria, i a cadascuna d'aquestes treballarà un equip format per tres professionals. Tot seguit informam de que són i quines funcions tendran aquests equips.

NATURALESIA I OBJECTIUS

L'EMC (Equip Multiprofessional Comarcal) és un recurs tècnic del SAS (CIM) dependent del Coordinador Comarcal per donar suport a l'atenció social primària de la comarca i per donar cobertura als programes que el CIM desplegui a la Part Forana, ja siguin programes de desinstitucionalització o d'una altra naturalesa.

L'EMC donarà suport a l'atenció social primària desenvolupant principalment tot un conjunt d'intervencions preventives i d'atenció precoç dels problemes socials presents a la comarca, ja siguin individuals o de grup, amb la finalitat que aquestes intervencions frenin el deteriorament de la situació social i no sigui necessari haver d'acudir a Ciutat a rebre un tractament més especialitzat.

L'EMC aportarà també cobertura tècnica als programes de desinstitucionalització dels diferents Centres assistencials del CIM, i d'altres institucions, participant activament en la reinserció social i l'adaptació al medi dels individus que retornin al seu poble, sempre en coordinació amb el Centre emissor d'aquests. Així mateix, l'EMC proporcionarà suport tècnic als programes assistencials que el SAS desplegui a la Part Forana de Mallorca, bé per ell mateix o en col·laboració amb altres Administracions o Entitats.

L'EMC actuarà doncs, com un dispositiu intermig entre l'atenció social general o primària i l'atenció social més especialitzada o secundària, i viceversa. Serà

Inicialment un equip polivalent i d'actuació multisectorial que estarà constituït per un psicòleg, un educador especialitzat i un pedagog o metge.

FUNCIONS DELS EMC

Les funcions concretes dels EMC, entre d'altres que es puguin fixar, seran les següents:

- a) Donar suport i assessorament tècnic als assistents socials municipals quant a la consulta de resolució de casos individuals o de grups de població amb patologia social.
- b) Donar suport tècnic complementari, quan sigui necessari, als programes d'atenció social que es posin en marxa a la comarca, ja siguin del CIM o en col·laboració amb altres Administracions o Entitats.
- c) Intervenir amb finalitat preventiva o terapèutica sobre els estats transitoris personals o familiars que poguessin provocar una situació límit d'institucionalització i/o desarrelament del medi, seguint sempre els criteris d'intervenció que s'estableixin.
- d) Intervenir en la desinstitucionalització de persones ateses als Centres assistencials del CIM o d'altres Institucions, seguint un programa de reinserció social de la persona i d'adaptació al medi.
- e) Desenvolupar tot un seguit d'activitats de promoció social que n'assegurin una adequada informació dels grups de població en risc o protagonistes d'un problema social.

PLA DE FOMENT AL DESENVOLUPAMENT ECONÒMIC I SOCIAL DE MALLORCA DEL CONSELL INSULAR

INTRODUCCIÓ

El Consell Insular de Mallorca (C.I.M.) és conscient que l'atur és un greu problema i l'arrel de molta de la problemàtica social que pateix Mallorca.

La tendència descentralitzadora de la política autonòmica definida per la Constitució, així com la relativa ineficàcia dels processos de planificació a nivell nacional i el fracàs dels instruments emprats des de l'administració central per a resoldre aquesta problemàtica, aconsellen que l'administració local assumésqui un paper més actiu i definesqui una política pròpia en aquest camp, partint dels avantatges que suposa un major coneixement i la identificació dels problemes existents i per tant la possibilitat d'articular solucions des d'un àmbit de poder més pròxim a la realitat, i una manera més adequada d'aprofitar els recursos locals amb iniciatives de creixement que produeixen una major integració social i eliminen els costos socials com l'emigració i la marginació.

Es per això que el C.I.M. vol ajudar a pal·liar

aquesta problemàtica en el marc de les seves competències i possibilitats.

En aquest sentit el C.I.M. ha incrementat considerablement la Plantilla de personal que heretà de l'extingida Diputació i va promocionant noves contractacions laborals a través, sobretot, dels seus plans de cooperació amb els Municipis (Pla d'Obres i Serveis, Xarxa de carreteres, Pla d'instal·lacions esportives, Pla d'inversions culturals, Neteja de platges, boscos, etc.).

Per altra banda, d'acord amb l'O.M. de 21 de febrer de 1985, per la qual s'estableixen les bases de col·laboració entre l'INEM i les Corporacions Locals, el C.I.M. contracta treballadors en atur, subvencionats per l'INEM, per la realització d'Obres i Serveis d'interès social.

Ara bé, tenint en compte que un gran nombre de les persones aturades són joves que, a causa de la manca de qualificació professional i tècnica, troben dificultats d'integració en el mercat de treball, el C.I.M. vol col·laborar també en el camp de la formació professional ocupacional i amb aquesta finalitat ha subscrit

un Conveni amb l'INEM per tal de desenvolupar, de forma coordinada amb aquest Organisme, diferents iniciatives i homologar-se com a Centre col·laborador per tal de poder participar en el Pla Nacional de Formació i Inserció Professional. (Pla F.I.P. O.M. de 22 de gener de 1988).

Aquest Pla possibilita al C.I.M. d'organitzar Cursos de Formació Professional tant per als treballadors propis com per a treballadors en atur, crear Escoles per a la recuperació dels oficis tradicionals i d'altres viables d'ocupació i també promoure iniciatives de teràpia ocupacional o de reinserció laboral per a sectors de població d'atenció preferent (persones minusvàlides, marginats, etc.).

Emperò l'activitat del C.I.M. pot anar més enllà, d'acord amb les seves competències, i vol ocupar un paper d'animador del foment econòmic i social de Mallorca, cooperant amb els ajuntaments en el disseny d'un Pla de Desenvolupament Local i donant suport tècnic i econòmic a les iniciatives locals d'ocupació que se'n derivin.

Per altra banda, tenint en compte que els agents de desenvolupament més importants són les empreses, el C.I.M. es proposa fomentar el tema de «l'empresariat», tant pel que fa referència a tasques d'informació i assessorament, com a actuacions en el camp de la formació empresarial, i també en el de la promoció de les diferents formes d'empresa.

L'objectiu d'aquest Pla és el de gestionar els diferents projectes que pugui realitzar el C.I.M. d'acord amb aquestes prestacions econòmiques. És evident que totes les Comissions del C.I.M. poden beneficiar-se d'aquest Pla, però també és clar que la coordinació és bàsica per a la necessitat evident d'una relació coordinada amb l'INEM i d'una articulació entre els diferents beneficiaris. Cal plantejar, per tant, el tema de la dependència orgànica. Es dona la circumstància que aquesta tasca s'ha iniciat dins el Servei d'Acció Social, però és obvi que el desenvolupament d'aquest Pla desborda les competències d'aquest Servei i sembla una temàtica més pròpia de la Comissió de FOMENT de forma coordinada amb la de PERSONAL.

LÍNIES D'ACTUACIÓ

A. INVERSIÓ DE RECURSOS PROPIS PER AL FOMENT DE LA FORMACIÓ I L'OCUPACIÓ.

Cursos de formació professional als Centres i Serveis del C.I.M.

En col·laboració amb el Departament de Recursos Humans del C.I.M. s'organitzaran cursos de formació professional per a treballadors del mateix C.I.M. i en atur d'acord amb l'O.M. de 22 de gener de 1988 per la qual es regula el Pla Nacional de Formació i Inserció Professional (Pla F.I.P.).

Es procurarà que aquests treballadors en atur, una vegada hagin acabat la seva formació, si demostren idoneïtat, puguin ésser contractats per a substitucions o treballs eventuais, i també accedir a places de plantilla d'acord amb la legislació vigent.



Pla d'ocupació juvenil.

En col·laboració amb el Departament de Recursos Humans del C.I.M. s'elaborarà un Pla d'ocupació juvenil d'acord amb la legislació vigent.

Pla de reforç a l'acció del C.I.M.

Amb aquest objectiu es fomentarà l'adscripció de treballadors perceptors de prestacions per a treballs de «Col·laboració Social» amb l'INEM.

Utilització dels espais propis.

Es farà un estudi de viabilitat per a la utilització de les finques, espais i mitjans propis del C.I.M. per al foment d'iniciatives d'ocupació sobretot per a sectors d'atenció preferent.

Pla d'Obres i Serveis d'interès social.

D'acord amb l'O.M. de 21 de febrer de 1985 es fomentarà la realització d'Obres i Serveis d'interès social organitzats per les diferents Comissions del C.I.M.

B. COOPERACIÓ AMB ELS MUNICIPIS PER AL FOMENT D'INICIATIVES LOCALS D'OCUPACIÓ I DE «L'EMPRESARIETAT».

Estudis socio-econòmics dels municipis.

Aquesta col·laboració es concretarà en un primer moment en la realització d'estudis socio-econòmics dels municipis. Posteriorment es donarà suport tècnic i econòmic a iniciatives locals d'ocupació, i es fomentarà la constitució de Consells Econòmics i Socials Locals.

Informació i assessorament sobre ajudes i organismes.

Davant la dispersió d'ajudes que es poden obtenir, s'oferirà un servei d'informació i assessorament per a aconseguir-les, mitjançant el manteniment d'un arxiu eficaç de base de dades i la seva corresponent difusió.

Interacció amb empreses per a la producció, comercialització i promoció d'articles locals.

Partint d'un estudi de viabilitat i per tal de recuperar una indústria autòctona, es fomentarà la producció d'articles característics de la nostra illa.

C. FOMENT PROFESSIONAL, RECUPERACIÓ D'OFICIS TRADICIONALS I PROMOCIÓ DE NOVÈS TECNOLOGIES.

Creació d'Escoles i organització de Cursos.

Partint d'un estudi prospectiu dels diferents oficis que siguin viables per a la creació de llocs de feina, se'n fomentarà l'aprenentatge, organitzant cursos o creant Escoles; sempre que sigui possible aquestes tasques docents es realitzaran en col·laboració amb associacions o federacions empresarials per tal d'assegurar la futura col·locació dels alumnes.

ACCIONS PROGRAMADES PER A L'ANY 1988

A.

CURSOS DE FORMACIÓ PROFESSIONAL:

- Dos cursos d'aptitud bàsica per a bombers.
- Un curs d'aptitud bàsica per a auxiliars de bombers.
- Un curs d'aptitud bàsica per a auxiliars de bombers voluntaris.
- Quatre cursos d'auxiliar d'infermeria geriàtrica.
- Tres cursos d'auxiliar d'infermeria en psiquiatria.

Durant aquest any es farà un estudi prospectiu de les necessitats i dels mitjans disponibles en el C.I.M. que servirà per a la programació dels cursos per a l'any que ve.

S'iniciaran els projectes d'ocupació juvenil, de reforç de l'acció del C.I.M. i d'utilització dels espais propis.

Es procurarà la contractació de professionals en atur per a dur a terme el «Pta d'obres i serveis d'interès social» per a 1988:

- Centre de suport tècnic a l'atenció social.
- Servei de suport als Serveis Socials Comarcals.
- Servei de prevenció de l'internament del menor.
- Casal de vacances del menor.
- Servei de F.O.D.E.S.M.A.

B.

- Iniciar un Estudi socio-econòmic dels municipis.
- Estudi de viabilitat per al muntatge d'un Centre d'Informació i assessorament empresarial.
- Iniciar contactes amb associacions, grups professionals, federacions i patronals per al tema de la formació empresarial.

C.

- Iniciar un estudi prospectiu dels oficis tradicionals i altres oficis viables d'ocupació.
- Donar continuïtat a l'Escola-Taller de Mestres d'Aixa.
- Elaborar el projecte de l'Escola d'Aprenents.
- Iniciar el funcionament de l'Escola de Restauració.
- Elaborar el projecte d'una Escola per a la recuperació dels molins de vent.
- Assumir i donar continuïtat a l'Escola-Taller de Margers.

QUI ÉS EL PROFESSOR NATHAN H. AZRIN?

Azrin va néixer el 26 de novembre de 1930 a Boston, Massachusetts. Com molts d'altres psicòlegs, es va sentir inicialment atret a la psicologia a través dels escrits d'En Freud, però, ràpidament va veure la necessitat de l'avaluació científica, després d'haver fet el primer curs de psicologia experimental amb En Leo Reyna. Els estudis d'En Sears, Mowrer i Miller per aquell temps prometien una síntesi atractiva dels enfocaments clínic i experimental. N'Azrin va decidir treballar cap a la consecució del seu títol dins el programa de psicologia social i de la personalitat baix la direcció del doctor J. Brodbeck, qui era alumne d'En Sears. A la *Universitat de Boston* va col·laborar amb O. R. Lindley en un estudi de cooperació entre nins, el qual el va dur al convenciment que el conductisme era una aproximació útil per resoldre els problemes socials.

Després d'acabar quasi tots els requeriments doctorals, el desig de N'Azrin va ésser el d'aprofundir en l'aproximació conductual, i per això va decidir anar l'any 1953 a la *Universitat de Harvard* per estudiar baix la direcció de B.F. Skinner, el qual començava a extrapolar la seva aproximació conductista als problemes humans.

A Harvard, Azrin, va treballar al laboratori de Skinner amb animals sobre el condicionament aversiu, que va ser el tema de la seva tesi doctoral. B. F. Skinner, en aquells moments, formulava el concepte de les màquines d'ensenyament i el de la instrucció programada. I, N'Azrin treballa com ajudant d'aquesta investigació, fent les comprovacions de la primera màquina d'ensenyament de Skinner i del programa de matemàtiques a les escoles públiques. El petit grup de psicòlegs, Azrin entre ells, que es reunia setmanalment al «Laboratori Pigeon» de la *Universitat de Harvard*.



DUES SETMANES AMB EL PROFESSOR NATHAN H. AZRIN, PH. D.

aplicada. Allà hi està vint-i-cinc anys, i va desenvolupar, al principi, el procediment conegut per «*economia de fitxes*» amb En T. Ayllon, que és un sistema motivacional aplicat a malalts mentals dins un hospital psiquiàtric, però també perfectament aplicable a altres poblacions i situacions.

Quan les *persones retardades mentals profundes* començaren a ésser ingressades a l'Hospital Mental d'Anna, Azrin dissenyà procediments nous per entrenar a aquesta població tan difícil. Aquests nous procediments incloïen un procediment ràpid per ensenyar a *controlar els esfínters*, el *procediment de la «mini-menjada»* per ensenyar a les persones retardades mentals a menjar d'una manera normal i autònoma, un mètode ràpid per *eliminar l'enuresis*, altres mètodes per eliminar la conducta estereotipada, o el problema urgent del comportament auto-lesiu i, la *relaxació obligada* i la *sobrecorrecció* que són procediments útils per tractar la conducta agressiva, o la de robar. Aquests nous procediments desenvolupats es relacionen fortament amb els principis del reforçament intensiu.

L'alt grau d'eficàcia d'aquests nous procediments d'ensenyança pels retardats mentals animaren a Azrin a dissenyar mètodes similars per a utilitzar-los amb persones no retardades però que si tinguessin problemes semblants. Així, va desenvolupar i avaluar procediments eficaços per al *tractament d'hàbits niuiviosos* com returar, mossegar-se les ungles, estirar-se els cabells, xupar-se el polze, els tics, etc.

Al mateix temps que mostrava interès per aquests problemes de comportaments discrets, Azrin començà a tractar els problemes socials molt més complexes com són la *teràpia de parella*, l'*alcoholisme* i l'*atur*. Dissenyà el mètode de reforçament comunitari per al tractament de l'alcoholisme, el mètode d'aconsejar-se reciprocament per a la reducció dels problemes de parella, i el procediment anomenat «*club del tre-*

Poques vegades un té l'oportunitat de compartir el temps de la seva vida amb alguna personalitat històrica del món de la ciència, però encara és manco freqüent poder passar dies i setmanes amb ella contrastant opinions, intercanviant informacions i emocions, aprofundint en temes d'interès mutu sense cap pressa. Per sort aquesta oportunitat se'm va presentar a mi quan el Consell Insular de Mallorca em va concedir l'honor d'organitzar la venguda a l'illa de l'eminent professor de psicologia *Nathan H. Azrin, Ph. D.* de la Nova University de Fortlauderdale a l'Estat de Florida (U.S.A.).

Per fer possible el que pareixia una empresa utòpica em vaig decidir a demanar al «Comité Conjunto Hispano-Norteamericano para el Desarrollo Cultural y Educativo» de Madrid el necessari suport econòmic. Aquest Comité va estudiar detingudament el programa presentat pel Consell de Mallorca i va decidir aportar una part important del finançament de la venguda del professor Azrin. Gràcies a aquesta resposta favorable del «Comité Hispano-Norteamericano», el professor va poder desenvolupar entre nosaltres un programa de treball força interessant i profitós que marcarà sens dubte la trajectòria d'alguns centres assistencials de Palma.

es va convertir en el nucli descobridor del camp del condicionament operant. Ells mateixos fundaren també la revista científica *Journal of The Experimental Analysis of Behavior*. Azrin no solament va ser un dels fundadors, sinó que posteriorment va arribar a ser el director de

l'esmentada publicació. L'etapa de N'Azrin com a psicòleg investigador des de l'any 1958, a la *Universitat de Southern Illinois* i al petit *Hospital Mental d'Anna*, va ser la més fecunda de la seva vida tant per la investigació bàsica de laboratori com per la investigació

ball» per ajudar a aconseguir feina a les poblacions amb més dificultats. La investigació actual de N'Azrin continua fent èmfasi en l'avaluació experimental, en la utilització dels principis psicològics, i en el mesurament objectiu.

Les investigacions d'En Nathan H. Azrin, doncs, deixen a una banda les teories i es dirigeixen frontalment cap a la recerca de procediments aplicables i eficaços. Des d'aquesta òptica, la seva contribució a la Psicologia ha estat de tal magnitud que l'any 1975 va rebre el *Premi a la Contribució més Destacada en les Aplicacions de la Ciència Psicològica*. L'argumentació que feren quan li atorgaren el premi va ser: «Per la seva diligència i imaginació en l'aplicació dels principis de l'aprenentatge per resoldre una varietat de problemes humans. Els seus estudis demostren com un investigador enginyós i valent pot ajudar a la col·lectivitat a obtenir canvis ràpids i dramàtics en la seva conducta. Els seus programes es caracteritzen per una combinació creativa de procediments però tal volta els que més utilitza són el reforçament positiu, la pràctica repetida, i, la relaxació. El més important de tot és que els seus esforços proporcionen un model als psicòlegs, indicant que ambdós aspectes, les habilitats específiques i el benestar general dels individus, poden ésser ara substancialment millorats amb les aplicacions innovadores dels procediments i dels principis establerts». (*American Psychologist*, vol. 31, 1, 1976, p. 72).

Què va fer a Palma el professor Nathan H. Azrin?

El passat mes de juny, Azrin va visitar tres centres assistencials de Ciutat: el CIPRES (anteriorment «Verge de la Salut») per a persones amb un retard mental, el Centre Lluerna, per a persones amb un retard profund, i l'Hospital Psiquiàtric. A més a més, Azrin va col·laborar durant tres dies al Departament de Psicologia de la Universitat de les Illes Balears, dirigint un seminari científic i donant diverses conferències.

La visita d'Azrin als centres per a retardats mentals va ser especialment profitosa pel tipus d'interacció que es va establir entre el professor i els professionals dels centres. L'objectiu de la visita cercava aconseguir un assessorament tècnic que donés un impuls nou als centres i els situés a una línia de treball més tècnica i eficaç, augmentant, així, la qualitat assistencial d'aquests serveis.

Azrin va realitzar una feina minuciosa: fent moltes preguntes, mirant deten-

gudament al personal en acció, prenent notes de totes les observacions que feia, examinant els fulls de registre, els programes terapèutics, comprovant l'organització del centre, els tipus d'activitats desplegades, l'estil d'ensenyament dels professionals, etc. Azrin, a més, va parlar amb tothom, els hi va explicar diferents mètodes d'intervenció, i —el que va ser més interessant— va demostrar amb sessions pràctiques l'aplicació concreta d'algunes de les seves tècniques de tractament, i fins i tot les va fer practicar als professionals davant ell. La interacció no va poder ser més profitosa.

El Professor va redactar un informe sobre cada centre visitat, on exposà els criteris tècnics que s'haurien d'aplicar per aconseguir una millora substancial de la institució. Igualment, va deixar al Consell Insular de Mallorca les seves publicacions científiques més importants que, naturalment, queden a la disposició del que hi estigui interessat.

El que més em va sorprendre de N'Azrin va ser el seu rigor terminològic, l'obsessió per no emprar mai termes ambigus, confusos, massa generals, o la preocupació constant per aportar solucions eficaços als problemes plante-

jats, sempre tenint en compte l'aplicació pràctica de la tècnica investigada i dissenyant procediments que per damunt tot siguin útils a la persona que pateix un problema concret: em feia el comentari que «els psicòlegs i psiquiatres s'han passat molts d'anys parlant sense dir res; s'han escrit quantitat de llibres sobre un tema o problema humà sense aportar cap solució o cap procediment eficaç que alliberi a aquella persona del problema que té».

Certament, les dues setmanes viscudes a prop d'En Nathan H. Azrin ha estat una experiència inoblidable. Els lligams establerts amb ell poden ésser molt enriquidors per a les persones i institucions que varen saber aprofitar la seva presència a Mallorca. Des d'aquestes línies vull agrair a quantes persones col·laboraren en la venda del Professor Azrin i, especialment, als organismes de l'Administració que la varen fer possible. Ens podem felicitar tots per haver tengut entre nosaltres, per primera vegada, una figura prominent de la història de la Psicologia.

Ferran Bellver i Silvan,
Servei d'Acció Social,
Consell Insular de Mallorca.



INTRODUCCIÓ DE NOVES TECNOLOGIES

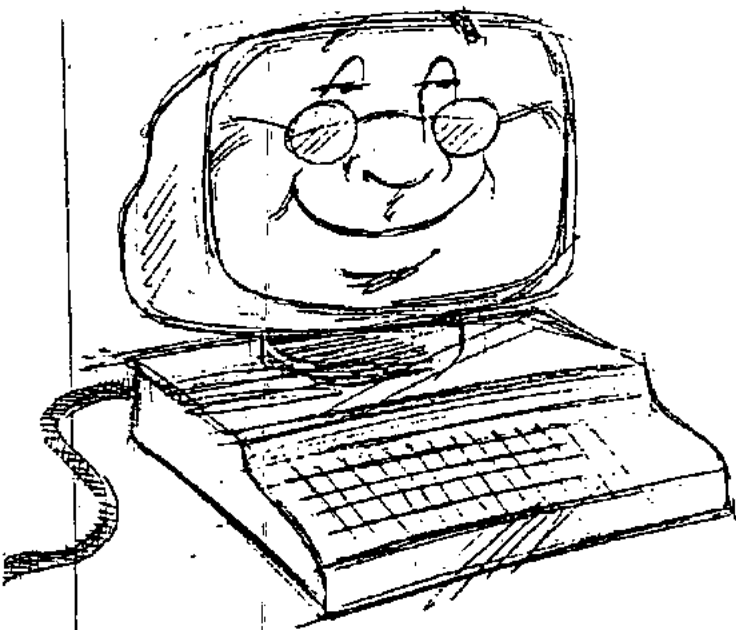
(I)

L'ÚS DEL MICROORDINADOR EN EL TREBALL SOCIAL

La lectura de l'obra «Hacia una Ciencia de la Ciencia», de Derek J. de Solla Price (1963; edició castellana de 1973), posa en evidència un dels fets clau que defineixen el quefer de la majoria dels professionals d'avui dia: la producció d'informació tècnica i científica ha sofert un creixement exponencial que allunya, cada vegada més, la possibilitat de tenir accés i coneixement al seu contingut, i que retarda o, en alguns casos, impossibilita, la seva utilització i aplicació per part dels que en podrien fer ús en la seva pràctica professional quotidiana. El fet és més evident en algunes branques del saber, com en les Ciències (Física, Química, Biologia...) que es desenvolupen més ràpidament, o en altres camps d'aplicació tecnològica (com, per exemple, la microinformàtica, les aplicacions termonuclears o l'ample camp de la telecomunicació)

cap als quals s'aboquen una quantitat difícilment mesurable de recursos econòmics, sense oblidar que les anomenades Ciències Socials i Humanes s'hi atraquen amb força de dia en dia.

La qüestió, que per a algunes persones, pot ésser explicada en base a «l'extraordinari avanç del coneixement humà», no és així de simple: hi entren en joc factors que, des de la sociologia de la Ciència, s'expliquen amb arguments no tan desinteressats, com és ara la necessitat imperiosa de «publicar» que existeix en el món acadèmic per poder competir en el «mercat intel·lectual» o l'existència dels «Col·legis invisibles» que imposen, de manera clara o soterrada, les seves condicions per a entrar en el tarannà de la moda del moment.



Els factors socio-econòmics, els interessos dels grups de poder polític (que no sempre coincideixen amb els grups polítics que estan en el poder) o, per no allargar més l'argument, qualsevol circumstància històrica imprevisible capaç de mobilitzar l'opinió «de les masses», són uns dels molts altres elements a considerar en l'explicació del fenomen de l'actual explosió de literatura científica i tècnica.

En aquestes condicions, idò, pensar que la corba exponencial del creixement de la producció d'informació sofrirà una inflexió significativa cap al seu punt de saturació no és cap disbarat, i, no necessitam dir-ho, de fet ja s'ha produït en els àmbits que no són estrictament acadèmics o lligats a institucions universitàries. Pel personal de boic, per tots aquells professionals sense temps de fer carrera i, sobretot, per a la gent comuna del carrer, el coneixement d'allò que els interessa és, més o manco, impossible, inaccessible i incompreensible, o, en el millor dels casos, desfasat i desvaçallat. El volum d'informacions, experiències... és ja tan nombrós, que per força, a l'hora de triar i decidir-se a escollir, hem de deixar fora del nostre camp d'atenció un volum d'informació infinitament més gran que el que podem abastar amb la sola ajuda de l'enteniment i saber fer de cadascú.

El treball de J.B. Bernal, al 1939, fou el primer a introduir l'ús de l'anàlisi quantitativa i de models matemàtics a l'estudi de la producció científica, amb els que posava de manifest la rapidesa de l'envelliment i l'obsolescència de gran part del contingut d'aquella, característiques que ara són ja manifestes en períodes cada cop més curts. Per afegito, la polèmica aparegué envers la diferenciació entre «gran ciència» i «petita ciència» donà lloc, més tard, als historiadors i filòsofs de la Ciència, a reflexionar sobre la qüestió: els desenfainats poden començar a mastegar les opinions de Popper, Khun, Bunge o Lakatos, i anar destriant la diversitat de textures, sabors i colors del tema.

Cronològicament, quasi bé coincideixen en la pu-

blicació de la seva obra J. von Neuman amb «El Ordenador y el Cerebro» i L. von Bertalanffy amb «Robots. Hombres y Mentes», els quals ens introdueixen en un tema nou que, al voltant dels anys seixanta, era, si més no, revolucionari: L'ús d'unes màquines que, ja per procés analògic, ja per procés digital, són ben capaces de posar ordre en el disbarat del moment i col·laborar com a instruments de selecció i organització de volums importants d'informació. En aquells anys, emperò, el desenvolupament informàtic no tenia altre paradigma que l'ofert pel gegantí superordinador Cray, una màquina amb una capacitat de procés menor que alguns dels microordinadors personals que utilitzam avui dia. Així i tot, l'obertura que se'ns ofereix és prou significativa, sobretot pel silenci que es produeix sobre la qüestió durant els següents anys setanta: podem suposar que, qui més qui manco, estava a l'aguait dels avanços de la informàtica, espantats, uns, i confusos, els altres, per l'extraordinari poder que s'insinuava en la nova tecnologia.

La creació i introducció massiva l'any 1980 del «Personal Computer» (més conegut per les seves inicials: PC) per la International Business Management (més coneguda, també, com a l'IBM), marquen el punt de referència clau i obligat del començament de la que ja s'anomena Revolució Tecno-informàtica, que (així com la Revolució Industrial del segle passat pretenia alliberar l'home del treball físic mecànic, pretén alliberar l'home de les tasques rutinàries de càlcul i de les mecàniques del pensament, augmentant la seva capacitat en aquest sentit fins a límits mai sospitats.

Fins aquí la introducció que hem cregut necessària abans d'entrar en els aspectes més pràctics del tema. Tema que, per altra part, intentarem no deixar tancat en cap moment, tant pel que fa a les consideracions sobre les màquines (a partir d'ara parlarem de «hard», referint-nos a elles) o microordenadors, com pel que fa als programes (igualmente, parlarem de «soft», per anar utilitzant la terminologia a l'ús, quan ens referim als programes) que són els qui fan possible la utilització d'aquelles.

La Tècnica, així, en general i en majúscula, no és mai neutral. Generalment, sol donar un cert poder al qui la utilitza i el lleva al qui la pateix. La informàtica no se'n fa de menys i, per tant, la seva repercussió social és objecte, encara, de discussió. No entrarem en consideracions d'aquest tipus (i no per manca de ganes, ans al contrari): vos rementem a un text magnífic, clar i barat (cosa rara actualment) de la col·lecció Austral d'Espasa-Calpe, núm. 1656, de Julián Marias titulat «Cara y Cruz de la Informática», en el qual les reflexions de l'autor ens permetran situarnos fora de mistificacions i de mitificacions en la realitat actual de l'ús dels microordinadors.

En un proper article parlarem dels aspectes pràctics de les aplicacions de la informàtica com a instrument d'ajut en treball social i, finalment, en el darrer dels tres que tenim preparats, es parlarà d'algunes aplicacions específiques (de hard i soft) relacionades amb la normalització i l'estandardització del seu ús.

Miquel Clar
Servei d'Acció Social
Consell Insular de Mallorca

LEGISLACIÓ

COMISSIÓ DE COORDINACIÓ D'ACCIÓ SOCIAL

El Consell Superior d'Acció Social és l'òrgan consultiu més important dins l'àmbit de l'acció social a la Comunitat Autònoma de les Illes Balears. Pertocava regular-hi i crear-hi la Comissió de Coordinació que permetés una utilització millor dels recursos disponibles i d'evitar possibles duplicitats en les actuacions.

Dia 25 de febrer de 1988, el Consell de Govern decretava que es creés la dita Comissió, en el Decret 16/1988 que apareix publicat al BOCAIB núm. 31 de dia 12 de març de 1988.

Composició:

Hi són representats els organismes de les Administracions Públiques que gestionen serveis socials a l'àmbit territorial de les Illes, integrant-se en l'estructura orgànica de la Conselleria de Sanitat i Seguretat Social, el Conseller de la qual n'és el President nat.

Hi participa, com a Vice-President, el Director General d'Acció Social de la mateixa Conselleria, i d'altres vuit vocals més: el Secretari General Tècnic i el Cap de Gabinet Tècnic de la Conselleria de Sanitat i Seguretat Social; un representant de la Conselleria de Cultura, Educació i Esports; un representant del

CONSELLERIA DE SANITAT I SEGURETAT SOCIAL

Ajudes per a tesis doctorals i estudis i treballs tècnics i/o investigació. - Decret 61/1988, de dia 7 de juliol, pel qual es convoquen ajudes per a la realització de tesis doctorals i estudis i treballs tècnics i/o d'investigació.

Declaració obligatòria SIDA i establiment mesures preventives. - Decret 62/1988, de dia 7 de juliol, pel qual s'estableix la declaració obligatòria de la Síndrome d'Inmunodeficiència Adquirida (SIDA) i s'estableixen diverses mesures per a la prevenció.

Ampliació composició Comissió Territorial sobre Drogues de la CAIB. - Decret 63/1988, de dia 7 de juliol, pel qual s'amplia la composició de la Comissió Territorial sobre Drogues de la Comunitat Autònoma de les Illes Balears.

BOCAIB núm. 87, de dia 21 de juliol 1988

Consell Insular de Mallorca; un representant del Consell Insular de Menorca; un representant del Consell Insular d'Eivissa-Formentera; i un representant de l'Ajuntament de Palma.

Hi actua com a Secretari el Cap del Servei de la Direcció General d'Acció Social.

Funcions:

Aquesta Comissió de Coordinació d'Acció Social té les missions següents:

1a. Conèixer les assignacions presupostàries de les institucions públiques d'acció social.

2a. Coordinar les subvencions o els concerts a institucions assistencials.

3a. Estudiar les necessitats territorials i sectorials dels serveis socials, a fi d'evitar-hi llacunes o duplicitats.

4a. Realitzar propostes a ser incloses en el Pla Quadriennal de Serveis Socials.

5a. Coordinar les iniciatives privades amb les públiques.

La Comissió de Coordinació d'Acció Social s'ha de reunir cada dos mesos i hi poden ésser designats grups específics de treball per a accions concretes.

REGISTRE D'ENTITATS QUE ACTUEN EN EL CAMP DE L'ACCIÓ SOCIAL

A fi de tenir una millor coneixença dels recursos disponibles, de coordinar adequadament la programació cap al futur i de consignar les dades relatives a l'acció social per a articular-les en el Sistema Europeu d'Estadística Integrada en Protecció Social, el Consell de Govern, a la sessió de dia 28 d'abril de 1988, pel Decret 44/1988, creava el Registre de Centres, Serveis i/o Entitats que desenvolupen activitats en el camp de l'acció social (BOCAIB, núm. 57 12-05-88).

Inscripció obligatòria

Per a poder percebre qualsevol classe d'ajudes de l'Administració Autònoma i/o de l'Administració Local de Balears, és requisit indispensable la inscripció actualitzada en aquest Registre.

Es tracta d'un Registre Públic,

dependent de la Conselleria de Sanitat i Seguretat Social, adscrit a la Direcció General d'Acció Social en el qual s'han d'inscriure tots els Centres, públics o privats, serveis i/o entitats que desenvolupin activitats a l'àmbit territorial de les Illes en els camps de l'acció social següents:

- Atenció a la família
- Atenció a la infància
- Atenció a sectors juvenils en situació de marginació
- Atenció a la dona en situació d'especial necessitat
- Atenció a la tercera edat
- Atenció a disminuïts
- Atenció a minories ètniques
- Reinserció de presos i ex-reclusos
- Reinserció social de marginats
- Prevenció i reinserció d'alcohòlics i toxicòmans
- Refugiats i asilats
- Generals de l'acció social, volun-

tariats social i cooperació tècnica i qualsevol altres àrees anàlogues

- Fundacions benèfico-socials (Models publicats al BOCAIB núm. 57, 12-05-88, pàgs. 2.215-2.217)

Tràmits de la inscripció

1. Sol·licitud d'inscripció adreçada a la Conselleria de Sanitat i Seguretat Social
2. Memòria de la institució
3. Còpia certificada dels Estatuts de l'Entitat
4. Descripció dels serveis i centres de l'entitat
5. Còpies de les escriptures de propietat dels edificis o contractes de cessió, d'arrendaments i d'altres
6. Fotocòpia de la Tarja d'Identificació Fiscal
7. Certificació, quan pertoqui, d'inscripció en el Registre Nacional

MINISTERI DE CULTURA:

Institut de la Dona

Ordre de dia 19 de gener de 1988, per a la concessió d'ajudes econòmiques a la investigació en temes relacionats amb la dona. (BOE núm. 26, 30-01-88)

MINISTERI D'EDUCACIÓ I CIÈNCIA

Ordre de dia 11 de gener de 1988, per la qual es crea, en el si del Consell Superior d'Investigacions Científiques, l'Institut d'Estudis Socials Avançats. (BOE núm. 11, 13-01-88)

MINISTERI DE JUSTÍCIA

Reial Decret 20/1988, de dia 15 de gener, pel qual s'aprova el Reglament de la Prestació Social dels Objectors de Consciència. (BOE núm. 18, 21-01-88)

MINISTERI DE SANITAT I CONSUM

Reial Decret 192/1988, de dia 4 de març, sobre limitacions en la venda i l'ús del tabac, per a protegir la salut de la població. (BOE núm. 59, 09-03-88)

MINISTERI D'OBRES PÚBLIQUES I URBANISME

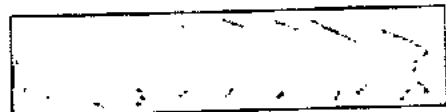
Ordre de dia 12 de febrer de 1988, sobre tramitació de les mesures de finançament d'actuacions protegibles en matèria de vivenda, establertes en el Reial Decret 1.494/1987 de dia 4 de desembre. (BOE núm. 44, 20-02-88)



Reial Decret 1.682/1987, de dia 30 de desembre, pel qual s'amplia l'acció protectora de la Seguretat Social en matèria d'assistència sanitària. (BOE, 31-12-87).


A partir de l'entrada en vigor d'aquest Reial Decret, se suprimeix el límit d'edat vigent —vint-i-sis anys— de manera que els descendents, fills adoptius i germans del titular del dret puguin continuar rebent com a beneficiaris de l'assistència sanitària de la Seguretat Social, sempre que hi concorrin tots els altres requisits establerts. També s'hi suprimeix el període d'espera de sis mesos posteriors a la

sol·licitud perquè hi tinguessin dret en les mateixes condicions que el cònjuge i els fills, els familiars beneficiaris del titular. Finalment, el dret a l'assistència sanitària començara el mateix dia de l'afiliació, tant per al titular com per als familiars o assimilats beneficiaris; no obstant això, es conserva sense solució de continuïtat, quan en canviar d'empresa no hagin transcorregut més de cinc dies entre la baixa i la comunicació de l'alta en la nova empresa.




Ordre del Ministeri de Treball i Seguretat Social, de dia 23 de desembre de 1987, per la qual es regula el règim i la convocatòria de subvencions a concedir per la Direcció General d'Acció Social per a la Cooperació Social d'àmbit estatal en matèria d'Acció Social. (BOE, 5-1-88).

BIBLIOGRAFIA



Resolució de la Secretaria per a la Seguretat Social, de dia 2 de febrer de 1988, per la qual s'estableixen mesures diverses de simplificació de la documentació exigida en la tramitació de les pensions i sobre d'altres aspectes de la gestió de la Seguretat Social. (BOE, 5-2-88).



Ordre del Ministeri d'Educació i Ciència, de dia 25 de febrer, sobre planificació de l'Educació Especial i ampliació del Programa d'Integració en el curs 1988-1989. (BOE, 3-3-88)

La norma dona compliment a allò que estableix la disposició final segona, apartat dos, del Reial Decret 334/1985, de 6 de març, d'Ordenció de l'Educació Especial, i s'hi estableixen les directrius i els criteris que les Direccions Provincials han de tenir en compte a l'hora de fer la planificació de l'Educació Especial durant el curs 1988-1989.

Boletín del Real Patronato de Prevención y de Atención a Personas con minusvalía; abril 1988

C/ Serrano, 140
28006 Madrid
Tel.: (91) 262 73 37

LOPEZ DE CEBALLOS, P. y SALAS, M.

Formación de animadores y dinámicas de la animación.
Madrid. Ed. Popular, 1987, 206 pàgs.

L'animació sociocultural és una activitat que, aquests darrers anys a Espanya, ha seguit un procés de desenvolupament intens i creixent. Avui es pot dir que la seva implantació és un fet ja normalitzat a les diverses esferes del quefer sociocultural. Aquest llibre recull la primera investigació realitzada per a conèixer les experiències de formació d'animadors socioculturals, les quals hi són catalogades i analitzades.

HERNANDEZ, J.

Metodología de trabajo social en Europa. Visión de conjunto y análisis crítico.
Documentación social núm. 69, 1987, pàgs. 87-108.

Visió de conjunt de la metodologia social emprada a Europa. De gran interès per al nostre moment històric a Espanya, davant la reforma dels estudis universitaris de treball social, és el caràcter educatiu de l'activitat social desplegada a Europa.

BOTELLA, C. y MARTINEZ, A.

Evaluación de contextos. Habilidades sociales interpersonales y deficiencia mental. Análisis y modificación de conducta.
Vol. 13, núm. 36, 1987, pàgs. 291-330.

S'hi presenten dades relatives a les habilitats socials interpersonals en infants amb diagnòstic de deficiència mental. S'hi para esment també a la intel·ligència, l'edat, el sexe i el context educatiu on són escolaritzats. Els autors arriben a la

conclusió que convé prendre en consideració aquests factors d'habilitats socials com a criteri important, tant al moment de fer un estudi sobre la població com a l'hora de prendre decisions en matèria d'integració.



Associació Americana de Retard Mental.

1719 Kalorama Road, NW
Washington, DC 20009 - Tel.: 800/424-3688 - 202/387-1968
Publicacions sobre Retard Mental, catàleg 1988

PROYECTO MILWAUKEE: PREVENCIÓN DEL RETARD MENTAL EN INFANTES D'ALT RISC

Des de fa estona s'esperava aquest estudi que és dedicat a l'estudi de l'eficàcia de la intervenció preescolar i familiar en la prevenció del retard «cultural-familiar». Començant amb infants de 3 mesos d'edat i continuant amb els de 15 anys, els investigadors fan un diagrama del desenvolupament dels individus, dels controls i dels grups de contrast, tot indicant-hi una línia ampla de mesures intel·lectuals i d'altres afins.

Aquests infants, que han nascut de mares amb un nivell baix d'intel·ligència, constitueixen un subgrup de població que té serioses condicions d'inferioritat i que és propens a fer una gran baixada en el nivell del test d'intel·ligència a mida que es van fent grans. Més que la pobresa i d'altres motius que s'hi poden relacionar, el factor més crític en el retard mental d'aquests infants, és l'intima relació entre mare i fill i la seva incapacitat d'utilitzar amb èxit les condicions ambientals.

Aquest llibre ha de ser llegit per tots aquells professionals que són interessats en el desenvolupament cognitiu i en el tractament del llenguatge d'infants amb alt risc, i que tinguin interès a treballar estratègies que millorin les condicions d'autorealització plena d'aquestes vides humanes.

SAGE Publications Ltd,
28 Banner Street,
London EC1Y 8QE, England
New Books Spring 1988
Tel.: (01) 253 15 26

FEMINIST PERSPECTIVES ON WIFE ABUSE

Edició preparada per Kersti Yllö,
Wheaton College i Michele Bograd
Sage Focus Editions, vol. 93
Maig 1988, 320 pàgines
£12.95.

Per què hi ha homes qui maltracten i copegen les seves dones? Com defineixen les dones les seves pròpies experiències en el camp de la violència? Els maltractes fets a les dones, guarden alguna relació amb els que es fan als infants? Com reacciona l'administració mèdica davant d'aquest tipus d'abusos?

Aquest volum únic reuneix acadèmics, activistes i clínics ben coneguts, que tracten aquestes qüestions des d'una perspectiva clarament feminista. Analitzen críticament la situació i les teories acadèmiques sobre els abusos que es fan a les dones, i hi desenvolupen teories que reflecteixen molt més agudament les experiències de les pròpies dones maltractades.

Va adreçat a professionals que es dediquen a l'estudi de la família, la dona, la criminologia, la sociologia i la psicologia.

STOPPING FAMILY VIOLENCE

David Finkelhor, Gerard Hotaling,
Universitat de New Hampshire,
Durham;
i Kersti Yllö,
Wheaton College, Norton.
Maig, 1988. Aproximadament,
134 pàgines.
£17.95.

És una agenda de prioritats de recerca per a la dècada vinent, sobre la temàtica relativa a la violència a l'interior de les famílies. Amb la finalitat de millorar la qualitat d'aquest tipus de recerca, els autors d'aquest llibre recullen diverses investigacions ben extenses d'investigadors especialitzats en aquest camp. S'hi expliquen a grans trets algunes propostes de recerca que consideren urgents, i posen l'èmfasi en els abusos que es fan als infants —els físics i els sexuals— així com la violència exercida entre els cònjuges. Cada proposta

apareix de tal manera detallada, que ofereix als investigadors una idea molt clara sobre les metodologies implicades, les valoracions dels costos, els graus de dificultat i els requisits de temps.

Va adreçat a acadèmics i investigadors en el camp de la família, el treball social, la política social i l'administració.



JOSSEY-BASS PUBLISHERS
28 Banner Street,
London EC1Y 8QE, UK

THE SEXUAL ABUSE OF CHILDREN

Jeffrey J. Haugaard i
N. Dickon Reepucci
Universitat de Virginia,
The Jossey-Bass Social and
Behavioral Science Series
Juny 1988.
Aproximadament 392 pàgines
£25.00.

Aquest llibre repassa i analitza a fons l'ampia informació de què es disposa a hores d'ara sobre l'abús sexual que recau damunt dels infants, des de les àrees pertinents: la salut mental, els serveis socials, mèdics i legals. Després de fer una definició de l'abús sexual i d'ofertir informació bàsica sobre la freqüència i les conseqüències d'aquest problema, els autors van explicant com es fa la identificació de les víctimes i com s'avaluen les denúncies que se'n fan.

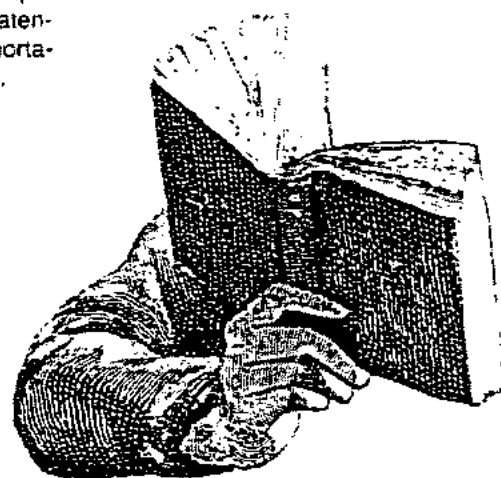
Per a Richar P. Barth, de la Universitat de Califòrnia —Berkeley—, es tracta d'una perspectiva equilibrada i instructiva d'aquest camp, la qual posa al descobert diverses preses de postura que assumeixen els serveis dedicats a atendre les víctimes d'aquests comportaments abusius i les seves famílies.

NEW APPROACHES TO HEALTH CARE FOR AN AGING POPULATION

Theodore H. Koff,
Universitat d'Arizona
The Jossey-Bass Health Series
Juliol 1988.
Aproximadament 305 pàgines
£30.00.

Contribueix al desplegament de serveis continus d'assistència crònica a les persones majors. Suministra als professionals de la salut un nou acostament global al desenvolupament i l'administració fructuosos d'un programa coordinat de serveis d'assistència crònica als vells. L'autor va mostrant que determinats serveis lliurats en certes instal·lacions —incloent-hi hospitals, clíniques de repos, o agències d'assistència sanitària a domicili— es podrien organitzar sistemàticament, humanament i econòmicament en un bon programa que permetria d'enfrontar-se a les necessitats de salut de la població vella a llarg termini.

Hi descriu un magnífic recull de serveis que ofereixen els sistemes d'assistència crònica i esbossa les passes a fer per establir i fer funcionar un sistema que respongui a les necessitats canviants dels clients. Hi apareix un model de 5 programes d'assistència, coordinats amb èxit, a fi d'il·lustrar els camins pràctics per tractar les sortides administratives per a obtenir recursos i establir els procediments de funcionament que permetin de coordinar tot el personal.



CATÀLEG DE VIDEOS

CONDICIONS DE PRÈSTEC

- Preu lloguer setmanal 500 pessetes.
- El pagament s'ha de fer a la bestreta, mitjançant taló a nom de S.I.I.S.
- Les despeses de la tramesa són a compte del sol·licitant.
- Aquests videos són propietat del S.I.I.S. Tots els drets reservats.
- N'és prohibida la reproducció total o parcial.
- Adreça: CENTRE DE DOCUMENTACIÓ I INFORMACIÓ, C. Serrano, 140 - 28006 MADRID.

Nº VIDEO	ORGANISME	TITOL	TEMA	CARACTERISTIQUES			
				IDIOMA	DURACIO	SISTEMA	ANY
31	Strain Enterprises Ltd. (Irlanda)	Preventing Handicap (Prevençió de deficiències)	Prevençió (embaràs, rubèola, conseqüències)	Anglès	17 min.	VHS color	1980
		The rubella problem (El problema de la rubèola) The chromosome factor (El factor cromosoma)	Medecina (cromosomes, síndromes)	Anglès	17 min.	VHS color	s.a
32	The National Dance Association i d'altres (USA)	A very special Dance (Un ball molt especial)	Temps lliure (deficients mentals, paràlisis cerebrals, adults, activitats a l'aire lliure, integració social)	Anglès	15 min.	VHS (NSTC) color	1978
33	Gobierno Vasco ASPACE	Mundura Jaio. Venir al mon	Prevençió (orientació de l'embaràs, normes de salut, part)	Eúscar i castellà	17 min.	VHS i BETA color	1982
34	Diputacion Foral de Guipuzcoa S.I.I.S.	Curso de Auxiliares Domiciliarias: «Necesidades Higienicas»	Ancians (assistència domiciliària)	Castellà	36 min.	BETA color	1985
35	Asociación Guipuzcoana Pro Subnormales	Bizi. Viure	Deficients mentals (associació de pares de deficients mentals de Guipúscoa, organització, activitats)	Castellà	35 min.	VHS color	1985
36	Service du film de recherche scientifique (França)	Apparition de l'infirmité motrice cérébrale (Diagnòstic de la paràlisi cerebral)	Paràlisi cerebral (diagnòstic, etiologia, psicomotricitat, primera infància)	Francès	40 min.	VHS color	1980
37	Fédération du cinema éducatif (França)	So two the same. (Terrain d'aventure pour les handicapés) (Espai de jocs per a deficients)	Temps lliure (deficients físics, deficients sensorials, deficients mentals, àrea de joc, activitats a l'aire lliure, equipament)	Francès	30 min.	VHS blanc i negre	s.a
38	Les films du Levant (França)	Naître sans danger (Néixer sense perill)	Prevençió (embaràs, part, programes, orientació embaràs)	Francès	21 min.	VHS color	1971
39	Service de l'hospitalisation à domicile et Service de Génère du Centre Hospitalier Universitaire de Grenoble (França)	L'hospitalisation à domicile des agees (L'hospitalització a domicili de persones majors)	Ancians (servei d'assistència domiciliària, atenció mèdica, fisioteràpia, ajuda domèstica)	Francès	11 min.	VHS color	s.a
40	Ministerio de Educación y Ciencia (Espanya)	Una escuela para todos	Integració escolar (autisme, paràlisi cerebral, ceguesa)	Castellà	15 min.	VHS color	1985
41	Ministerio de Educación y Ciencia (Espanya)	Todos iguales, todos diferentes	Integració (deficiència mental, sordesa, epilepsia, ceguesa, paràlisi, integració social, integració escolar)	Castellà	30 min.	VHS color	1985

CURSETS I JORNADES

III JORNADES DE SERVEIS SOCIALS EN EL MEDI RURAL

Organitza: Consell General de Col·legis
Oficials en Treball Social i Assistents
Socials.

AVANÇ DEL PROGRAMA

10.00 h. a 14.30 h.: Ponències i Col·loquis.
16.30 h. a 19.30 h.: Tallers de Treball.
Vespres: Propostes Lúdiques Conjuntes.

PONÈNCIES

- Estructura i organització dels Serveis Socials en el Medi Rural com a Sistema Integrat.
- Els Serveis d'Informació i Orientació en el Medi Rural.
- Els Serveis de Suport a la Família en el Medi Rural.
- L'allotjament alternatiu en el Medi Rural.
- Els processos de desarrelament i marginació en el Medi Rural.
- La Solidaritat Social en el Medi Rural.

TALLERS

1. Expressió oral per a professionals del Medi Rural.
2. Iniciació a la dinàmica de grups a l'àmbit rural.
3. L'entrevista i l'observació en el treball familiar.
4. Organització del voluntariat.
5. Programació i Planificació. Tècniques bàsiques.
6. La investigació participada.

7. Medis de Comunicació a l'àrea rural.
8. Els Serveis Socials Comunitaris com alternativa de creació de feina.
9. Procediment administratiu en l'Administració Local. Casos pràctics.
10. La Informàtica com instrument pel Treball Social.
11. Situacions que fan por al Treballador Social.
12. Avaluació. Aplicació pràctica a les estructures bàsiques de Serveis Socials.
13. Documentació en el Treball Social.

INFORMACIÓ:

Consell General d'Assistents Socials.
C/ Campomanes, 10, 1. 28013 Madrid.
Tel. (91) 241 57 76/77.

LLOC: TRUJILLO (Cáceres).

DATA: 20, 21 i 22 d'octubre de 1988.

N.º DE PLACES: Només s'admetran, per riguros ordre de recepció, les 440 primeres sol·licituds.

DOCUMENTACIÓ: Als sol·licitants admesos se'ls remetrà el Llibre de Ponències de les Jornades.

ALLOTJAMENT: A càrrec dels participants. Als sol·licitants d'inscripció se'ls remetrà informació hotelera.

MATRÍCULA: 12.500.- (8.500 per a Assistents Socials Col·legiats). Aquest preu inclou: Matrícula, les menjades dels tres dies, activitats lúdiques i recorregut turístic per Cáceres, a més del Llibre de Ponències i els texts i materials de feina del taller en què es participi.

de Nacions Unides, assenyala que «els Estats membres han de procurar que les persones amb incapacitats tinguin les mateixes oportunitats que els altres ciutadans per participar en activitats d'esbarjament. Això suposa la possibilitat d'emprar restaurants, cinemes, teatres, biblioteques, etc., i zones de vacances, estadis esportius, hotels, platges i d'altres llocs de recreació. Els Estats membres han de prendre mesures per eliminar tots els obstacles que sorgeixin en aquest sentit».

L'Escola Universitària de Treball Social de Barcelona ha remès el pre-programa d'allò que han de ser les Jornades d'Estudi dedicades a la integració d'infants i joves amb incapacitats en activitats de temps lliure. Vet aquí la proposta:

Dimecres, dia 25 d'octubre.

Lliurament de documentació, sessió de vídeos sobre la temàtica, 1.ª Ponència: Avaluació de les experiències d'integració d'infants i joves disminuïts en les activitats de temps lliure a Catalunya, 1.ª Taula rodona: Línies generals d'actuació en matèria d'integració de persones amb minusvàlues en el temps lliure.

Presentació de comunicacions i material audiovisual.

Dijous, 27 d'octubre.

2.ª Ponència: La incidència del temps lliure en el procés de rehabilitació de deficiències.

2.ª Taula rodona: Experiències d'integració d'infants i joves amb minusvàlues en activitats de temps lliure.

3.ª Taula rodona: La integració d'infants i joves amb minusvàlues en el temps lliure, contemplada des de les organitzacions representatives d'associacions d'àmbit estatal.

Presentació de comunicacions i material audiovisual.

Divendres, 28 d'octubre.

3.ª Ponència: Factors psicològics i socials en el procés d'integració de persones amb minusvàlues en experiències de temps lliure.

Recapitulació d'apreciacions i suggerències.

Acte de cloenda.

JORNADES D'ESTUDI

LA INTEGRACIÓ D'INFANTS I JOVES AMB INCAPACITATS EN ACTIVITATS DE TEMPS LLIURE

Barcelona, 26, 27 i 28
d'octubre 1988

Escola Universitària de Treball
Social de Barcelona
Carrer Mallorca, 5, 1.ª planta
08014 Barcelona
Telef.: (93) 421 51 45

El Programa d'Acció Mundial per
a les Persones amb Incapacitats.



Generalitat de Catalunya
Departament de Justícia
 Centre d'Estudis i Formació
 Roger de Flor, 196 - 08013 - Barcelona

CALENDARI:
 18.20.25 i 27 d'octubre (de 10.00 h. a 13.30 h.).

PROFESSORS:
 Sebastià Rodríguez Espinar (Orientació Escolar).
 Josep Montané (Orientació professional).

TÍTOL:
COORDINACIÓ INTERNA DE LA TASCA EDUCATIVA

OBJECTIUS:
 Aprofundir sobre els sistemes de comunicació entre els diferents educadors que incideixen en un mateix menor. Veure com les diferents intervencions poden respondre al projecte educatiu complementant-se. Analitzar les formes d'informació entre els professionals que, en diferents torns, fan la mateixa tasca.

DIRIGIT A:
 Educadors de Centres de Menors.

MÈTODE:
 15 hores en tres jornades.

CALENDARI:
 Es faran dos torns de tres sessions, amb un total de 15 hores cadascu:
 1er. torn: dies 20, 21 i 22 de setembre.
 2on. torn: dies 27, 28 i 29 de setembre.

PROFESSORS:
 Serafi Antúnez

CALENDARI: Setembre. **LLOC:** A convenir.

TÍTOL:
L'INFORME SOCIAL I EL SECRET PROFESSIONAL EN L'ÀMBIT DE LA JUSTÍCIA

OBJECTIUS:
 Estuciar l'abast i el significat del secret professional dels treballadors socials en l'àmbit de la Justícia.

DIRIGIT A:
 Assistents socials, psicòlegs i d'altres interessats.

PROGRAMA:
 S'estudiarà de forma preferent el contingut de l'informe, límits de la informació, la noció del secret i protecció legal dels treballadors socials.

MÈTODE:
 10 hores en dues jornades.

PROFESSORS:
 Esther Giménez-Salinas, i d'altres.

CALENDARI:
 4 i 5 d'octubre.

TÍTOL:
ORGANITZACIÓ I PROCESSOS DE TREBALL ALS TALLERS PENITENCIARIS

OBJECTIUS:
 Analitzar diversos mètodes d'organitzar el treball que siguin aplicables als tallers de Centres Penitenciaris per a millorar la participació, la productivitat i els sistemes de control de la producció.

DIRIGIT A:
 Caps de tallers i funcionaris de tallers.

PROGRAMA:
 1. Organització de processos i sistemes de treball.
 2. Control administratiu.
 3. Motivacions i actituds de l'intern davant del treball.

MÈTODE:
 2 jornades (14 hores).

CALENDARI:
 10 i 17 d'octubre.

TÍTOL:
TALLERS OCUPACIONALS PER A EDUCADORS

OBJECTIUS:
 Ensinar els educadors per poder muntar tallers als Centres de Menors sobre habilitats professionals o ocupacionals.

DIRIGIT A:
 Educadors de Centres de Menors.

PROGRAMA:
 Possibles tallers: jardineria i horta, fusta, manteniment del Centre (electricitat, pintura, lampisteria, etc.), ceràmica, encuadernació, paper, reparació de sabates, etc.

MÈTODE:
 Part comú 4 hores més 2 tallers de 20 hores cadascu.

TÍTOL:
ORIENTACIÓ ESCOLAR I PROFESSIONAL: APTITUDS, MOTIVACIONS I PROGRAMACIÓ

OBJECTIUS:
 Aquest curs va dirigit a l'aprenentatge de tècniques per a la motivació dels menors cap a les professions. Orientació escolar i professional. Estratègies per a fer més atractives les programacions.

DIRIGIT A:
 Pedagogs que exerceixen com a tals en el centres propis i col·laboradors.

MÈTODE:
 4 sessions de 3 hores.

TÍTOL:
ANÀLISI JURÍDICA DE LES FUNDACIONS

OBJECTIUS:
 Donar a conèixer la figura jurídica de les Fundacions i les seves possibilitats i formes de govern.

DIRIGIT A:
 Patrons, Directors i Gerents de Fundacions i professionals interessats en el tema.

PROGRAMA:
 Visió general jurídica de les Fundacions: competències del Protectorat, constitució d'una Fundació, adaptació d'Estatuts, modificació, fusió, agregació i extinció.

MÈTODE:
 9 hores en tres sessions. Horari: De 16.30 h. a 19.30 h.

CALENDARI:

4rt. trimestre de l'any.

PROFESSORS: ADIFUCA.

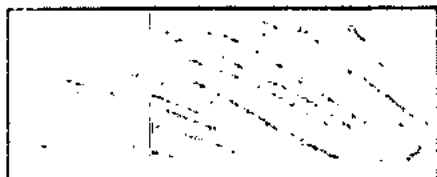
TIPUS DE CURS: Obert al públic.

INSCRIPCIONS:

Socis ADIFUCA: 1.500 ptes.

Públic en general: 3.000 ptes.

* Organitzat en col·laboració amb l'Associació de Dirigents de Fundacions Catalanes (ADIFUCA).



VIII JORNADES DE L'ASSOCIACIÓ ESPANYOLA DE NEUROPSIQUIATRIA

Els dies 12-15 d'octubre de 1988 s'han de fer a Las Palmas de Gran Canaria aquestes vuitenes Jornades que nan de girar entorn de la temàtica «Quefers en salut mental».

Dia 12:

Es fa la inauguració oficial, la recollida de documentació, l'homenatge al Dr. Carlos Castilla del Pino i la recepció de l'Ajuntament.

Dia 13:

Taula rodona sobre «Les Psicosis: on som avui?» (demanda, manera d'intervenir, resposta, seguiment).

Taules simultànies «Noves demandes»: SIDA i salut mental; Demandes en salut mental infanto-juvenil; noves demandes en medicina psicosomàtica; el símptoma pervers, una demanda obligada.

Dia 14:

Taula rodona sobre «Psicopatologia en la marginació». Taules simultànies: Dificultats per al treball en equip; Unitats d'Infermeria Judicials; Docència en salut mental (¿Són possibles les Escoles Autònòmiques de Salut Mental?); línies actuals d'investigació en salut mental.

Dia 15:

Taula rodona: «Consideracions sobre el Carnaval».

Assemblea General de l'Associació. Dinar de cloenda.

El termini d'inscripció fineix dia 31 d'agost de 1988. Quotes d'inscripció

per als membres de l'Associació: 13.000 Pts.

Inscripcions: Secretaria Administrativa

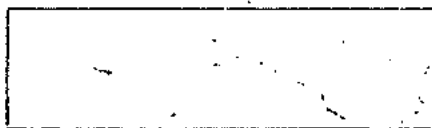
Rafael Moreno Barrera: Julián Medina Quevedo

Hospital Psiquiàtric de Las Palmas de Gran Canaria

Hoya del Parrado, 2 - Teléf.: (928) 35 00 58

35017 Tafira

Las Palmas de Gran Canaria



«XVI Jornades Internacionals Socidrogalcohol».

Lloc: Valladolid.

Dades: 27, 28 i 29 d'Octubre 1988.

Informació: Telèfon 35 33 18 de Valladolid.



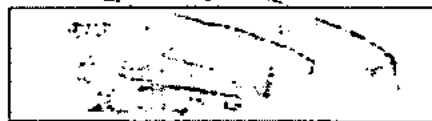
«III Congrés Nacional de la Societat Espanyola de Psiquiatria i Psicoteràpia del nin i de l'adolescent».

«Les primeres relacions del nin» (desenvolupament, psicopatologia i prevenció).

Lloc: Palma de Mallorca. - Auditorium.

Dades: 28, 29 i 30 d'Octubre 1988.

Informació: Telèfon: 72 49 34.

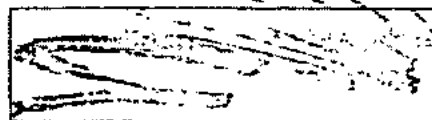


«Primer Congrés Nacional de Medicina Psicosomàtica».

Lloc: Alacant.

Dades: Del 2 al 5 de Novembre 1988.

Informació: Telèfon: (96) 514 11 93.



«Curs sobre Sistemes de Comunicació Social i Educació Sanitària».

Lloc: Barcelona.

Dades: 6 i 8 d'Octubre 1988.

Informació: Telèfon: (93) 322 65 54

PREMIS

«De joventut 88»

A) PREMSA I RÀDIO

Per a articles i reportatges que tractin temes de joventut i que s'hagin donat a conèixer mitjançant emissores de ràdio espanyoles o publicats a revistes o diaris d'informació general, editats a Espanya des de l'1 de desembre de 1987 al 30 de novembre de 1988.

B) TREBALLS D'INVESTIGACIÓ

Per a treballs referits a qualsevol tipus d'investigació realitzada en torn a la joventut de la qual pugui derivar-se un programa, servei o pla d'actuació per a l'Administració o bé suposi un instrument d'ajuda per a un col·lectiu juvenil en qualsevol aspecte.

Els treballs inèdits, tendran una extensió, com a mínim, de 150 folis.

C) EXPERIÈNCIES

Podran presentar-se experiències desenvolupades en la seva totalitat o en part, durant l'any 1988 que puguin contribuir a la promoció o solució dels problemes del col·lectiu juvenil.

A cada una d'aquestes modalitats s'atorgaran tres premis, que oscil·laran entre les 400.000 i les 75.000 pessetes.

El termini de presentació de les obres finalitza el dia 30 del proper mes de novembre.

Informació:

Seu de l'Institut de la Joventut. Marques de Riscal, 16. 28010 - Madrid. Tel. (91) 419 76 00. i José Ortega y Gasset. 71. 28006 - Madrid. Tel. (91) 401 13 00.

«BENESTAR SOCIAL SE SEPARA DE SANTITAT» (GOVERN CENTRAL / GENERALITAT DE CATALUNYA)

Tant al Govern Central com a la Generalitat de Catalunya, els assumptes socials han anat prenent tant d'embalum, que se n'ha vist la necessitat de dedicar-los un Departament en exclusiva.

Un nou Ministeri, el d'Afers Socials, fa entendre que a l'interior del Govern Central hi ha la intenció de donar un nou impuls a la problemàtica social, particularment la relativa a joventut, dona, protecció al menor, minusvàlids i veells. Marginació, pobresa, dona i joventut són englobades en un sol ministeri.

També a la Generalitat de Catalunya, la nova Conselleria de Benestar Social rep la major part de competències i recursos provinents del Departament de Sanitat, mentre que aquest queda reduït només a la matèria sanitària i es reorganitza en el sentit de

crear el Servei Català de la Salut.

Vet aquí els traspassos que el Consell Executiu ha fet, o és a punt de fer, al nou Departament de Benestar Social:

— L'Institut Català d'Assistència i Serveis Socials (Incass), dotat amb 23.683 milions de pessetes per a 1988 (provinent del Departament de Sanitat).

— La Direcció General de Serveis Socials, amb un pressupost de 109 milions (provinent del Departament de Sanitat).

— Les 25 oficines d'orientació per al benestar social (provinents del Departament de Presidència).

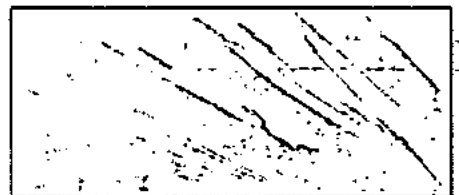
— Les competències d'acció cívica, adscrites a la Direcció General d'Afers Interdepartamentals (provinents del Departament de Presidència).

— La Promotora de Vivendes Socials, Administració i Gestió S.A. (Adigsa), dotada amb 694 milions (adscrita al Departament d'Obres Públiques).

— La Subdirecció d'Informació i Documentació (dependent del Departament de Presidència).

Amb totes aquestes indicacions, es pot comprovar que el Departament de Benestar Social

de la Generalitat de Catalunya compta per a aquest any amb un pressupost de més de 24.000 milions de pessetes, per poder fer front a les necessitats de benestar social que reclama la població catalana.



L'OFICINA DE SUBVENCIONS DE IULA

(IULA, publicació de la Unió Internacional d'Autoritats Locals, abril 1988, 41 Wassenaarseweg, 2596 GC La Haia, Països Baixos, pàg. 6).

La necessitat d'informació sobre els instruments financers de la Comunitat Europea és un assumpte molt important. Cal facilitar més informació sobre el significat de la Comunitat Europea per a les autoritats locals i regionals. Un tema que s'hi planteja és el dels fons europeus.

Preguntes més específiques.

IULA disposa d'una gran informació sobre la Comunitat Europea, que, com és lògic, desitja compartir. Els socis de IULA la poden sol·licitar, escrivint a l'oficina central de La Haia. La correspondència es pot fer en qualsevol dels idiomes de la Comunitat Europea. Com que la informació no sempre és disponible en tots els idiomes comunitaris, caldrà indicar en quin idioma ha de ser remesa.

Costos.

Si la resposta a les preguntes formulades exigeix que es faci algun estudi, s'hauran de pagar determinades quantitats per les despeses, que lògicament només es poden concretar quan es conegui l'índole de la consulta. Tot i amb això, abans de fer-se l'estudi sempre se'n farà a saber prèviament el cost.

Un tipus d'estudi particular és el de determinar la viabilitat d'una sol·licitud de subvenció, identificar la modalitat de finançament que més s'ajusta a les necessitats concretes i mostrar la manera d'emplenar amb precisió el formulari de la sol·licitud pertinent.

Subvencions.

Aquest assessorament en matèria de subvencions és un nou servei que desenvolupa IULA, mitjançant l'Oficina de Subvencions. També per a aquest servei s'han de reemborsar les despeses. La Comissió Europea s'estima més que els projectes individuals s'ajustin a programes de desenvolupament més amplis. Concretament, això vol dir que els poders locals i regionals tenen una funció més important a desplegar en les sol·licituds de subvenció que arriben a la Comunitat Europea.

Sr. D. Antonio Mateu
Jefe de Servicio Social del Consell Insular
PALMA DE MALLORCA

Como colectivo de Instituciones privadas de Iglesia que colaboramos en la atención al menor con problemas, queremos aportar nuestras apreciaciones y valoración al Proyecto para la atención al menor en Mallorca.

Puesto que el Consell Insular edita el Boletín Informativo «ALIMARA», agradeceríamos que se publicara en dicho boletín nuestras consideraciones al Proyecto para la atención al menor en Mallorca, elaborado por el C.I.M.

Atentamente,

La Coordinadora

VALORACION Y APRECIACIONES GENERALES AL PROYECTO DE ATENCION AL MENOR EN MALLORCA

* El Proyecto presenta una adecuada estructuración del estudio en general y desarrollo de los temas. Consideramos que es un Documento ambicioso y utópico.

Sin embargo, observamos que se ha partido de convicciones previas, mantenidas por el equipo elaborador y que son las que han conducido ideológicamente todo el desarrollo de los contenidos del Documento.

* Desde la introducción (pág. 9) aparecen permanentes referencias a «instituciones» sin especificar a quienes se refiere, lo que conduce a confusión y/o generalizaciones.

«Las instituciones con frecuencia contribuyen al mantenimiento de contextos de alto riesgo y marginación.»

* El Documento contiene múltiples afirmaciones y valoraciones sin ninguna fundamentación científica, estadística y bibliográfica (que podrían haberse especificado en notas) lo que resta credibilidad a los datos y coloca ante un cuestionamiento de los mismos. Apreciamos posturas subjetivas y falta de objetividad en muchos casos.

En el capítulo de «REALIDAD ACTUAL-PROBLEMATICA SOCIAL» (Pág. 20) nos sorprende la omisión total de datos de estudios y estadísticas hechas por entidades y personas sobre el tema. Da la impresión de que partimos de la nada.

«...en una sociedad adulto-mórfica como la nuestra, el niño y el adolescente tienen que hacer frente a un proceso complejísimo

de adaptación e integración a un medio que con frecuencia ignora sus necesidades». (Pág. 9).

«El proyecto presentado a continuación trata de realizar un análisis y valoración de la situación actual...» (Pág. 11).

«Asistimos con alarma a un crecimiento espectacular de contextos altamente nocivos...» (Pág. 20).

«Apreciamos un desconocimiento de la evaluación histórica y de la renovación y adaptación efectuadas por las instituciones de Iglesia dedicadas a la atención del menor y del joven marginado. Vemos que se nos ha ofrecido un análisis determinista con interpretación de fichas de información institucional con notable parcialidad y falta de objetividad, a pesar de la forma supuestamente amistosa con que se solicitó y ofreció la colaboración, sin sospecha por nuestra parte de tales desviaciones.

«Los informes y desconocimiento que se da en muchos casos por parte de las instituciones, de las causas que provocan el internamiento... agravan la calidad de la prestación que dan en general las instituciones.» (Pág. 83).

«Se desvaloriza el aporte que a lo largo de la historia han ofreci-

do las mencionadas instituciones a la sociedad en el campo de la prevención y reinserción.

«Frente a todo lo anterior nos preocupa extraordinariamente la constatación del fracaso de las instituciones de nuestra isla en la atención...» (Pág. 21).

«El estudio conduce a demostrar que las «Llars del menor» son la única alternativa actual válida de atención al menor en Mallorca.

«La experiencia de las Llars del menor a pesar de su corta existencia demuestra que es un recurso adecuado y funcional...» (Pág. 86).

Creemos que esta alternativa es parcial y excluyente porque:

—¿Quién acoge a los menores muy desestructurados, caracteriales y con trastornos psicóticos...?

—¿Qué es una «necesidad social»?

—¿Cómo influyen en un niño con problemas los turnos de educadores y del personal anexo de las Llars del menor? Esta organiza-

ción de los hogares, ¿no tiene consecuencias positivas y negativas?

Celebramos una mayor concientización social y una mejor organización. También la intervención de un mayor número de profesionales con aplicación de los aspectos científicos y técnicos en lo que se refiere a la atención del menor.

Reconocemos que en este campo una visión puramente tecnicista resulta insuficiente y por ello requiere otros aspectos fundamentales y vitalmente básicos en la necesaria entrega, dedicación y vocación.

No hacemos referencia a las correcciones que cada institución ha hecho sobre la ficha de información que habían aportado para la elaboración del Proyecto, ya que se han enviado de forma individual.

Las consideraciones-al- apartado PROPUESTAS DE ACTUACION, las enviaremos más adelante.

(siguen siete firmas)

BUTLLETA DE SOL·LICITUD

Si vols rebre «ALIMARA» a ca leva, omple, per favor, aquesta butlleta

Nom i cognoms

Adreça

Població

Codi postal Telèfon

Professió o treball

Envia-la a: «ALIMARA»

Servei d'Acció Social, Consell Insular de Mallorca
Carrer Almudaina, núm. 5 - 07001 PALMA DE MALLORCA



CONSELL INSULAR
DE
MALLORCA

